



# Informe de Comunicación Sobre el Progreso 2017 Pacto Mundial

[schneider-electric.com](http://schneider-electric.com)

Life Is On

**Schneider**  
Electric



# Contenidos

## 4 Nuestra empresa

Hoy en día, la demanda de energía en el planeta es enorme. Y al mismo tiempo todos los seres humanos que lo habitamos tenemos el derecho indiscutible a la energía limpia. ¿Cómo equilibramos esto ante el dilema energético de manera responsable? Conoce cómo trabajamos en SE para lograrlo en México & CAM

## Alcance

El segundo Informe Anual de Comunicación sobre el Progreso de los principios del Pacto Mundial (COP) de SCHNEIDER ELECTRIC México y Centroamérica, contiene los avances registrados durante el año de 2017 en los temas de responsabilidad social de la empresa, sostenibilidad, transparencia y rendición de cuentas a todos nuestros grupos de interés.

En su contenido, el Reporte refleja los temas relevantes para nuestros stakeholders y cubre los principios de calidad de COP en las áreas de derechos humanos, derechos laborales, lucha contra la corrupción, comunidad y medio ambiente

### Ámbito

La información de este reporte engloba datos, iniciativas y logros de Schneider Electric en los países de México y Centroamérica.

### Estándares

El Informe se presenta como COP Avanzado, de acuerdo a los estándares cumplidos.

Desde 2003 SE está adherido a los diez Principios del Pacto Mundial de Naciones Unidas; y mantiene su compromiso con los 17 Objetivos de Desarrollo Sostenible.

### Metodología

La información fue recabada por las áreas de responsabilidad social de Schneider Electric México y Centro América con datos proporcionados por las unidades de negocio involucradas en su gestión; y revisada por especialistas en cada tema.

De esta forma se aseguró un contenido vasto y suficiente sobre las actividades y resultados de nuestra empresa.

En la elaboración de este informe participó Promotora ACCSE, S.A. de C.V.

## 18 Innovación y medio ambiente

¿Queremos más empresas con carbono neutral? Descubre cómo EcoStruxure puede ayudar a tu empresa a emprender este camino.

## 25 Nuestra gente

¿Cuál es el núcleo de todo lo que nuestros empleados hacen? Nuestros clientes. Conoce las muchas caras de SE y cómo trabajan para ellos.

## 34 Nuestra comunidad

¿Dónde estamos cerrando la brecha energética? Desde escuelas rurales en Oaxaca hasta comunidades limitadas en infraestructura en México & CAM, SE trabaja para lograr el derecho a la energía asequible y no contaminante. Conoce estas iniciativas.



@SchneiderElectricMX



@SchneiderMX



# Nuestra empresa

Hoy en día, la demanda de energía en el planeta es enorme. Y al mismo tiempo todos los seres humanos que lo habitamos tenemos el derecho indiscutible a la energía limpia ¿Cómo equilibramos esto ante el dilema energético de manera responsable? Conoce cómo trabajamos en SE para lograrlo en México & CAM

## Un nuevo mundo de energía



*En Schneider México y Centroamérica, nuestro papel es asegurarnos que “Life Is On”, sea para todos en cualquier lugar y en cualquier momento. Lo hacemos mediante la entrega de energía conectada y soluciones sostenibles altamente eficientes.*



**Enrique González Haas,**  
Presidente y Director  
General SE México & CAM

## Palabras de nuestro Director General (México y Centroamérica)

Es un orgullo para Schneider Electric en México y Centroamérica presentarles el segundo Informe de Comunicación sobre el Progreso del Pacto Mundial por el periodo 2017.

En un entorno global impredecible, y al enfrentar eventos sin precedentes en todo el mundo, hemos mantenido nuestra trayectoria como facilitadores de la eficiencia energética, siendo 2017 un año de ejecución consistente y sólida de esta estrategia para México y Centroamérica.

Asimismo, ante el dilema energético que enfrenta el mundo: aumentar la energía debido a la urbanización, industrialización y digitalización en proyección hacia el año 2050 y al mismo tiempo reducir las emisiones de carbono, nuestro desempeño es decisivo para ayudar a proveer más energía eficiente y reducir el impacto ambiental en el planeta.

En nuestro segundo COP damos cuenta del compromiso y mejora continua de SE por operar apegados a los principios del Pacto Mundial, el cual, promueve de manera exhaustiva la humanización de la economía a nivel global a través de sus diez principios basados en los Derechos Humanos, Derechos Laborales, Cuidado del medioambiente y Lucha contra la corrupción.

Nuestros lectores podrán informarse sobre nuestra gestión como Empresa Socialmente Responsable así como de los programas y acciones sociales que impactan de manera positiva en los Objetivos de Desarrollo Sostenible que apoyamos.

En Schneider México y Centroamérica, nuestro papel es asegurar que, desde que las personas comienzan su día hasta que éste termina, e incluso mientras duermen, la energía necesaria esté ahí para que su mundo siga funcionando. De eso se trata nuestra promesa *Life Is On*. Nuestra tecnología está en todas partes y al servicio de todos, de manera confiable, eficiente, productiva y verde.

Bajo estos principios de eficiencia e inclusión, deseo muy sinceramente que este reporte sea la ventana para que usted se asome al mundo de Schneider Electric: una empresa comprometida con la transparencia y la rendición de cuentas.

Gracias por leernos y compartirnos su opinión, dudas o comentarios a través de esta encuesta.  
<https://es.surveymonkey.com/r/ReporteSostenibilidadSE>

Atentamente,

Enrique González Haas  
Presidente y Director General

# Nuestra empresa



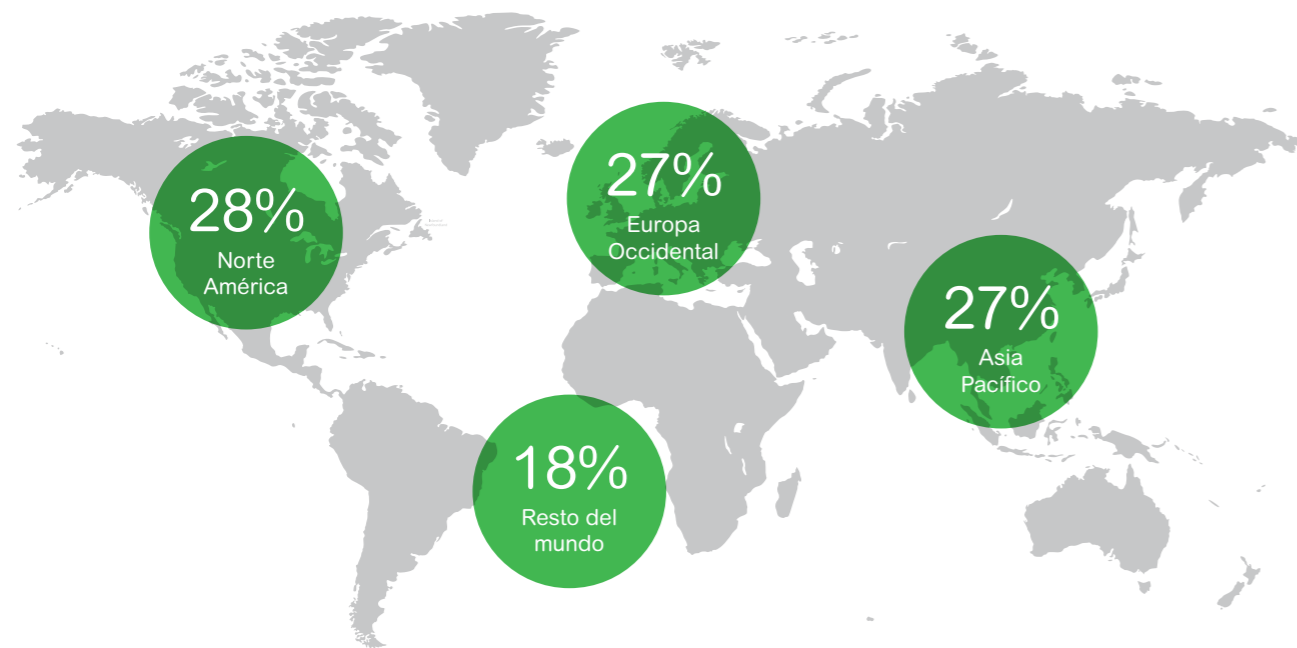


## Innovación el único camino hacia un futuro sostenible

Schneider Electric, especialista mundial en gestión y automatización de la energía, opera en más de 100 países con 144,000 empleados. Al unir la energía, la automatización y el software, nuestra plataforma EcoStruxure™ está lista para Internet de las cosas (IoT), con la cual se cumple esta

promesa a través de productos conectados; control local, aplicaciones, análisis y servicios. Nuestras tecnologías transforman los lugares donde vivimos, trabajamos y disfrutamos.

## Schneider y su presencia en el mundo



<b>170</b> años de experiencia	<b>144,000</b> empleados	Una de las empresas con más ética del mundo por Ethisphere®, <b>7º año consecutivo</b>	DJSI Industry Leader, <b>4º año consecutivo</b>
<b>102</b> países	<b>140</b> Centros de Distribución	<b>3er lugar</b> en la lista de Corporate Knights Carbon Clean 200™ (febrero 15, 2017)	

Misión	Visión
La misión de Schneider Electric es servir a nuestros clientes desarrollando productos y soluciones innovadores que simplifiquen las vidas de quienes los utilizan. Aprovechamos la energía y la promesa de Internet de las cosas (IoT) para reestructurar las ciudades, mejorar las industrias y enriquecer nuestras vidas.	Lograr más usando menos de nuestro planeta.  Actualmente vivimos en un mundo de rápido crecimiento en el que la energía es fundamental, por lo que creemos que es una excelente oportunidad para que todos y cada uno de nosotros alcancemos nuestro verdadero potencial, a la vez que disminuimos el impacto en el medio ambiente.



## Pacto Mundial

En Schneider Electric estamos adheridos al Pacto Mundial desde 2003, la iniciativa internacional de la Organización de las Naciones Unidas para fomentar la responsabilidad social en todas las empresas alrededor del mundo. Comprende 10

principios divididos en cuatro temas de gran relevancia para el bienestar de la gente y el planeta: derechos humanos, derechos laborales, medio ambiente, anticorrupción, y con los cuales estamos comprometidos.

## Comprometidos con el Desarrollo Sostenible

“  
La nueva Agenda 2030 para el Desarrollo Sostenible, que incluye sus 17 Objetivos de Desarrollo Sostenible (ODS), establece un primer objetivo universal histórico: garantizar el acceso a una energía asequible, confiable, sostenible y moderna para todos.  
”

Miguel Ángel Valenzuela,  
VP Industry


Schneider Electric contribuye a los Objetivos de Desarrollo Sostenible (ODS), un llamado a la acción universal lanzado por las Naciones Unidas para erradicar la pobreza, proteger el planeta y garantizar que todas las personas disfruten de la paz y la prosperidad para 2030. Nos comprometemos a cumplir con los 17 ODS a través de nuestro negocio principal y las cinco megatendencias de la sostenibilidad: clima, economía circular, ética, salud, equidad y desarrollo.

En SE nos sumamos a esta gran iniciativa trabajando por un mejor planeta y sociedad, para proveer de mejor futuro a todas las personas en cualquier lugar y sin distinción alguna.



## Nuestro Barómetro de Planeta y Sociedad

“  
**Nuestro Barómetro de Planeta y Sociedad nos energiza a todos en Schneider Electric. Con esta herramienta de medición transparente, expresamos el viaje hacia la sostenibilidad de nuestra compañía y cómo cada uno de nosotros puede contribuir. Nos permite desplegar objetivos con claridad y comunicar cómo avanzamos cada trimestre. Ajustamos nuestras acciones en consecuencia, para avanzar en nuestro camino hacia la neutralidad del carbono (CO<sub>2</sub>).**  
 ”



**Gladis Juárez,**  
VP Human Resources

Desde 2005, hemos utilizado nuestro Barómetro de Planeta y Sociedad como una herramienta para medir el desarrollo sostenible de la compañía.

Una escala de puntuación simple de 10 proporciona una medida general de nuestras mejoras, para mantener informados a todos nuestros grupos de interés en todo momento.

Esta herramienta destaca los compromisos de SE por tres años para dar seguimiento a objetivos específicos en sus tres áreas de acción: personas, planeta y productividad para enfrentar los retos del desarrollo sostenible.

Los 16 indicadores del barómetro muestran cómo estamos avanzando en relación directa con las megatendencias de la sostenibilidad: clima, economía circular, ética, salud y equidad, y desarrollo.

Barómetro Planeta y Sociedad		INICIO 01/2015	RESULTADOS Q3 2016	RESULTADOS Q4 2016 ▲	OBJETIVO 12/2017
<b>Nuestras megatendencias 2015 - 2020 y nuestros objetivos 2015 - 2017 / Puntaje general (escala de 10)</b>					
PLANETA	CLIMA	-	5.9%	7.1% ▲	10%
	ECONOMÍA CIRCULAR	-	8.5%	11.2% ▲	10%
RENTABILIDAD	En el camino para lograr cero residuos para relleno sanitario de 100 sitios industriales	34	91	99 ▲	100
	100% de los productos de investigación y desarrollo diseñados con Schneider EcoDesign Way TM	-	46%	91.6% ▲	100%
	75% de los ingresos por productos provino de las etiquetas ecológicas Green Premium TM	60.5%	66.3%	74.9% ▲	75%
	100% de los nuevos proyectos grandes de los clientes incluyen la cuantificación de impacto de CO <sub>2</sub>	-	-	16% ▲	100%
GENTE	120,000 ton de CO <sub>2</sub> se evitaron mediante servicios de mantenimiento, modernización y fin de la vida útil	-	83,485	101,508 ▼	120,000
	x5 de facturación por el programa Acceso a la Energía para promover el desarrollo	-	x3.3	x2.1 <sup>1</sup> ▲	x5
	100% de nuestros proveedores recomendados siguen la norma ISO 26000	48%	72%	82.3% ▲	100%
GENTE	Todas nuestras divisiones aprobaron nuestra evaluación interna de Ética y Responsabilidad	-	79%	93.4% ▼	100%
	30% de reducción en la tasa de incidencias médicas (MIR)	-	37%	33% ▲	30%
	Un día de capacitación al año por cada empleado	79%	83%	92% ▲	85%
	64% obtuvo nuestro índice de participación del empleado	61%	63%	64% ▲	64%
	85% de los empleados trabaja en países con el Plan de Equidad de Pago y de Género de Schneider	-	57%	75% ▲	85%
GENTE	150,000 personas menos favorecidas fueron capacitadas en gestión energética	73,330	119,140	123,839 ▼	150,000
	1,300 misiones se lograron en la ONG Profesores de Schneider Electric	460	1,203	1,065 <sup>2</sup>	1,300

▲ Las flechas muestran si el indicador ha subido, permaneció igual o ha caído en comparación con el trimestre anterior. El color muestra que el indicador está arriba o debajo del objetivo de 8/10.  
<sup>1,2</sup> Cambio en el alcance de la consolidación del cuarto trimestre de 2016.

## Gobernanza

A nivel global, el Consejo de Administración de Schneider Electric es un órgano colegiado dirigido por todos los accionistas. Define las orientaciones estratégicas de la corporación, nombra y revoca los mandatos de la Dirección de la empresa, establece su remuneración, selecciona la forma de organización y gobernanza, la separación de los cargos de Presidente y Consejero Delegado o combinación de dichas oficinas; así como la calidad de la información proporcionada a los accionistas y a los mercados.

Durante 2017 la junta celebró ocho reuniones con un promedio de participación de los directores del 94%, para tratar asuntos del gobierno corporativo, la estrategia y la implementación de la compañía.

Para más información visite:  
<https://www.schneider-electric.com/en/about-us/company-profile/corporate-governance/>

## Nuestro equipo de liderazgo en México y Centroamérica

Nuestros directores en MX & CAM cuentan con una gran experiencia y antecedentes relevantes en su carrera profesional. Nuestra junta directiva también refleja un buen

equilibrio en términos de paridad de género, que ha sido mejorada en los últimos años.



- 1 **Enrique González Haas**  
President and General Director MX & CAM
- 2 **Jorge Cortés**  
VP Transactional Business
- 3 **Rubén Díaz**  
Field Services Director
- 4 **Alma Susana Vívar**  
VP Customer Transformation
- 5 **Ernesto López**  
VP Partner Projects
- 6 **Gladis Juárez**  
VP Human Resources
- 7 **Óscar Lambert**  
VP Partner Retail
- 8 **Gerardo Luis Guzmán**  
VP Finance
- 9 **Miguel Ángel Valenzuela**  
VP Industry
- 10 **Felipe Rivera**  
VP Process Automation
- 11 **Claudia Gómez**  
VP Marketing & Inside Sales
- 12 **Carlos León de Garay**  
VP Comercial Central America
- 13 **Carlos Piña**  
Finance & Control Legal Affair Director



## Mercado, Clientes

En Schneider Electric, innovamos por el bien de nuestros clientes, nuestros socios y nuestro planeta.

Los cuatro mercados clave a los que servimos en Schneider Electric, consume el 70 por ciento de la energía mundial.

La urbanización, la industrialización y la digitalización crea numerosas oportunidades para Schneider Electric: desde el aumento de las necesidades en automatización y conectividad, a la enorme necesidad de eficiencia energética, que requiere una óptima utilización de los recursos.

### Nuestras operaciones México & CAM



En México y Centroamérica brindamos empleo a más de **7,600** personas en plantas y más de **2,100** en el equipo administrativo y comercial.

- Hemos equipado cerca de **3.5 millones** de hogares.
- Hemos capacitado a más de **500,000** electricistas desde el año 2009.



## Nuestros Clientes



## Un diálogo abierto con nuestros grupos de interés (stakeholders)

Todas las decisiones sobre el desarrollo sostenible dentro de la compañía son directas, transparentes y totalmente integradas.

Identificamos claramente a las partes interesadas y su aporte concreto nos ayuda a entablar un diálogo constante y fructífero.

La información que proviene de nuestros grupos de interés influye directamente en el Desarrollo Sostenible de nuestra compañía, las políticas, programas y actividades que se integran a lo largo de este informe, y en los nuevos planes de progreso de la compañía, y en nuestro Barómetro de Planeta y Sociedad.

Los medios para escuchar a nuestros grupos de interés abarcan desde el diálogo directo en juntas y reuniones hasta el uso de medios tecnológicos de comunicación para recopilar calificaciones, evaluaciones y opiniones de todas las partes involucradas.



Este diagrama es una descripción general de las partes interesadas del sector propuesto por Gimélec\*, la asociación comercial francesa de equipos eléctricos, automatización y servicios relacionados.



\*CSR Sector Reporting Guide, 2017.

## Materialidad y nuestros grupos de interés

En Schneider Electric tenemos como principio, la constante comunicación con todos nuestros grupos de Interés bajo los principios de corresponsabilidad honestidad, respeto, mutuo beneficio y transparencia, a fin de conocer sus expectativas y cumplir con nuestros objetivos como empresa y como ciudadanos corporativos.

Como parte de este compromiso damos seguimiento a los aspectos de materialidad que tienen un impacto significativo en la empresa, sus actividades y su capacidad de crear

valor, financiero y no financiero, para la misma organización y sus partes interesadas.

El objetivo del análisis de materialidad es garantizar que SE comunique sobre las principales asuntos económicos, sociales y medioambientales, identifique oportunidades y riesgos para sus actividades presentes y futuras, y actualice su enfoque hacia el desarrollo sostenible a la luz de las expectativas de sus principales partes interesadas.

## Metodología

La identificación de los asuntos prioritarios se realizó haciendo un inventario amplio de temas, desde los transversales (cuestiones relevantes para todos los tipos de negocios) hasta los específicos (temas relevantes para el sector y particularmente para Schneider Electric), y luego por un replanteamiento que permitió obtener 36 temas.

Se llevaron a cabo dos rondas de entrevistas con las partes interesadas tanto internos como externos, así como con expertos para llenar una parrilla de evaluación, lo que se traduce en una puntuación de los problemas según su importancia relativa, en una escala que va de 1 (cuestión no en todo material) a 5 (cuestión ampliamente material).

En las entrevistas participaron nuestros grupos de interés externos: clientes, medios de comunicación, distribuidores, organizaciones internacionales, expertos; así como gerentes y ejecutivos de diferentes departamentos de Schneider Electric como Medio Ambiente, Recursos Humanos, Negocios, entre otros.

Seis nacionalidades diferentes estuvieron representadas entre los participantes, y de los encuestados, 37% eran mujeres y 63% hombres.

En los resultados sobre los temas relevantes detectados, se incluyen:

- La innovación sostenible
- El acceso a la energía
- El ecodiseño
- La compra sostenible
- La atracción y el compromiso de los empleados
- La escasez de recursos
- La sensibilización sobre la sostenibilidad
- El cambio climático
- Temas relacionados con los principales proyectos de clientes de Schneider Electric (transición energética, eficiencia energética en la industria, edificios, hogares, ciudades sostenibles, economía digital, TI verde).







## Un diálogo abierto con nuestros grupos de interés (stakeholders)



## Programa Responsibility & Ethics Dynamics (R&ED)

R&ED (Responsibility & Ethics Dynamics por sus siglas en inglés) incluye organización, procesos y herramientas para fomentar el cumplimiento de los empleados con nuestros Principios de Responsabilidad (PoR). El programa apoya a los empleados de una manera amable y segura para que todos estemos comprometidos con la defensa

de nuestros valores fundamentales en todo momento y en todo lugar. La comunicación constante permite que tanto colaboradores como los equipos de gestión conozcan las acciones prioritarias para impulsarlo.

En SE consideramos que "hacer lo correcto" es la clave de la creación de valor para todos nuestros grupos de interés.



*Creemos que actuar con los más altos estándares de ética y la integridad es la elección correcta. La corrupción y el fraude no pueden ser permitidos en un juego limpio. La competitividad comercial es directamente afectada por la corrupción y es por eso que aplicamos una tolerancia cero en la política de Schneider Electric.*



Claudia Gómez,  
VP Marketing & Inside Sales

Tenemos el principio de **cero-tolerancia** respecto a la violación de nuestros Principios de Responsabilidad (PoR). Para Schneider Electric ¡La ética es primero!

### Objetivos de R&ED

Promover nuestros valores & principios –interna y externamente– en temas de integridad en los negocios, respeto a los derechos humanos y el comportamiento ético de nuestros colaboradores.

Proteger nuestra compañía contra los riesgos reputacionales, financieros y competitivos; evitar cualquier penalidad hacia la empresa o nuestros colaboradores.

En 2017 celebramos la ética y responsabilidad durante los R&ED Days con una ponencia de la ONU y un panel de discusión con el Comité de Ética.

### Medios donde promovemos nuestra ética e integridad

- Nuestros PoR en +30 idiomas.
- Acceso a Policytech: repositorio, exclusivo y dinámico de todas nuestras políticas Globales y procedimientos.
- Presentaciones y videos del programa R&ED.
- Acceso a PoR e-learning en 7 idiomas.
- Acceso a la biblioteca de EduKits.
- Acceso al Sistema profesional de denuncia R&ED line.
- Contactos clave (Asesores PoR y oficiales de cumplimiento).

## ¡Hablemos de ética!: "R&ED Days"

Este año, nuestro evento mundial R&ED Days, fue organizado en todas las localidades de Schneider Electric, tanto administrativas como productivas con el objetivo de crear conciencia sobre los riesgos y retos éticos que enfrenta nuestra compañía a nivel global y local. Para ello, se llevó a cabo una conferencia con la Oficina de las Naciones Unidas contra la Droga y el Delito (UNODC) y un panel de discusión con los líderes y miembros del comité de ética de la región, quienes hablaron sobre los casos de corrupción que se han enfrentado en México y CAM durante el último año y compartieron experiencias para erradicar malas prácticas.



Así mismo, utilizamos una herramienta de capacitación que llamamos "Kits educativos," que presentan diferentes dilemas éticos reales, presentados por colegas de Schneider Electric, con la intención de crear espacios para dialogar sobre la ética, integridad, y la responsabilidad conjunta.





## Nuestros estándares de integridad y transparencia



## Nuestros procedimientos de denuncia ante acciones no éticas

Todos los colaboradores en Schneider Electric deben fomentar una actitud honesta, respetuosa y responsable. Si un colaborador un colaborador no respeta los Principios de Responsabilidad, estará sujeto a las sanciones pertinentes en virtud de los reglamentos vigentes en cada país.

Para apoyarlos, existe un Comité de Ética y asesores de PoR que se encuentran a su disposición para responder a todas las preguntas relativas a la aplicación de dichos principios.

Los empleados están invitados a consultar en la Intranet del Grupo el Programa de Responsabilidad & Ética de la compañía. Ésta página es el punto de referencia para identificar herramientas, procesos, así como a los asesores y responsables de todos los asuntos relativos a la ética dentro de la compañía.

Además de los recursos internos, desde 2012 Schneider Electric ha puesto a disposición de sus empleados un sistema externo de denuncia denominado R&ED Line. <https://secure.ethicspoint.eu/domain/media/en/gui/100211/index.html>

Los empleados que ejerciten su derecho de expresión e informen de manera veraz sobre cualquier incumplimiento de los Principios de Responsabilidad establecidos, serán protegidos de eventuales represalias en el lugar de trabajo. Cualquier información recogida será tratada de forma estrictamente confidencial.

## Denuncias éticas Schneider



Cifras a nivel NAM.



## Supervisión Responsable

Como compañía global, Schneider Electric asume su responsabilidad más allá del cumplimiento regulatorio.

En el día a día, dentro de una perspectiva amplia y global, llevamos a cabo negocios de manera ética, sustentable y responsablemente. De hecho, la responsabilidad está en el corazón del gobierno corporativo de Schneider Electric. De allí, se conecta en cascada con todos los empleados en todo el mundo. Modelamos y alimentamos este sentido compartido de responsabilidad.

En SE nos comprometemos en mantener una conducta ética en todas nuestras actividades, con todos nuestros grupos de interés. Nuestros Principios de Responsabilidad (PoR) son los cimientos de referencia de nuestra organización, con ellos hacemos hincapié en la importancia y prioridad que tiene la responsabilidad y reafirmamos nuestra voluntad de respetar la ética y normatividad de cada país en el que operamos.

Aceptamos el reto de estar a la altura de la confianza que nuestros clientes y la sociedad depositan en nosotros.

Schneider Electric fue nombrada una de las empresas con más ética del mundo por el Ethisphere®, en marzo de 2017, dentro del ranking de 124 empresas, por 7º año consecutivo.



## Innovación y medio ambiente

¿Queremos más empresas con carbono neutral? Descubre cómo EcoStruxure puede ayudar a tu empresa a emprender este camino.



*Las innovaciones de Schneider Electric son fundadas en seguridad, confiabilidad, eficiencia, sostenibilidad y conectividad. Esos son realmente los valores clave que queremos proporcionar a nuestros clientes.*



Gerardo Luis Guzmán,  
VP Finance




### Innovación en todos los niveles

La promesa de la innovación de Schneider Electric se ve fortalecida por más de 8,000 ingenieros de Investigación y Desarrollo en todo el mundo, que impulsan la innovación en todos los niveles para crear valor y resultados medibles para nuestros clientes mediante:

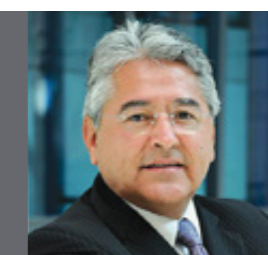
- Redefinir la potencia y la automatización para un nuevo mundo de energía.
- Desarrollar productos conectados, eficientes y sostenibles, así como soluciones que ayudan a los clientes a prosperar frente a la megatendencias: industrialización, urbanización y digitalización.

Nos guiamos por cinco principios de innovación aplicados en todas partes:

 Enfoque al cliente	 Calidad	 Sistema	 Digital	 Simple y fácil
---	--	--	--	---



*En Schneider Electric, tenemos una posición única para cumplir la demanda de energía eficiente, conectada y habilitada por el Internet de las Cosas (IoT). Reunimos la gestión de la energía, la automatización y el software para hacerlo posible, y con ellos hacer que nuestros clientes compitan en la actual economía digital con una sola arquitectura.*



Ernesto López,  
VP Partner Projects

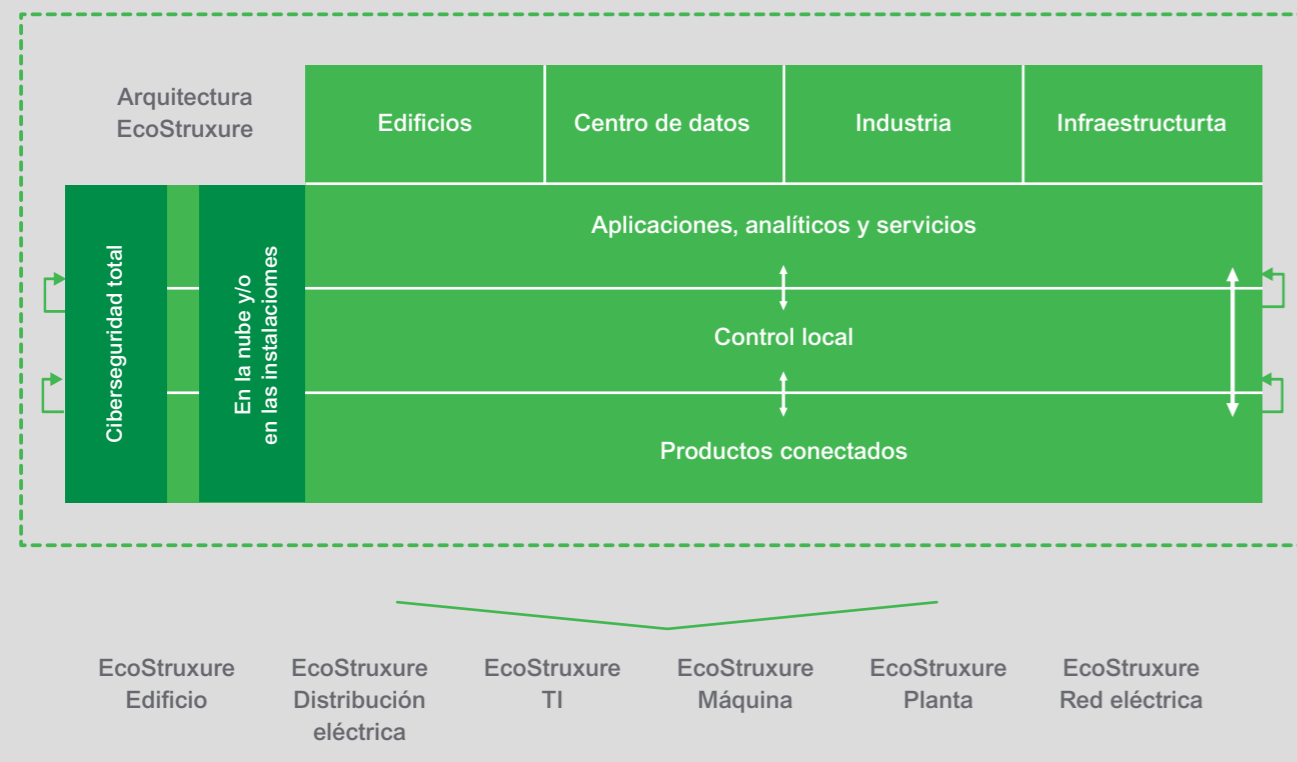


# Innovación y medio ambiente





## EcoStruxure: innovación en todos los niveles

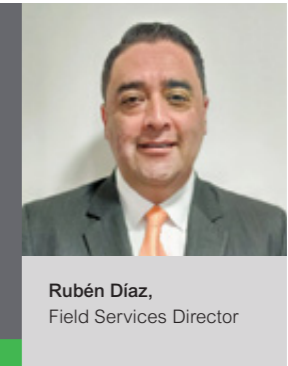


Por medio de un sistema abierto que está habilitado para funcionar con el Internet de las Cosas (IoT), Schneider Electric innova en todos los niveles a través de productos conectados, control local, aplicaciones, analítica y servicios

para las empresas, aprovechando el sólido conocimiento con el que cuenta en cuatro mercados finales e implementando soluciones basadas en 6 mercados: edificios, energía, centros de datos, maquinaria, planta y red eléctrica.



En Schneider Electric, nuestro acercamiento a la Investigación y Desarrollo (R&D) es directo. Nuestros expertos están cerca de los clientes en todo el mundo, lo que les permite tener en cuenta sus necesidades y preferencias operativas, así como las especificaciones locales.



## Investigación y Desarrollo (R&D)

A través de la innovación abierta, nos asociamos con investigaciones o ecosistema de nuevas empresas, universidades, socios, proveedores, e incluso clientes.

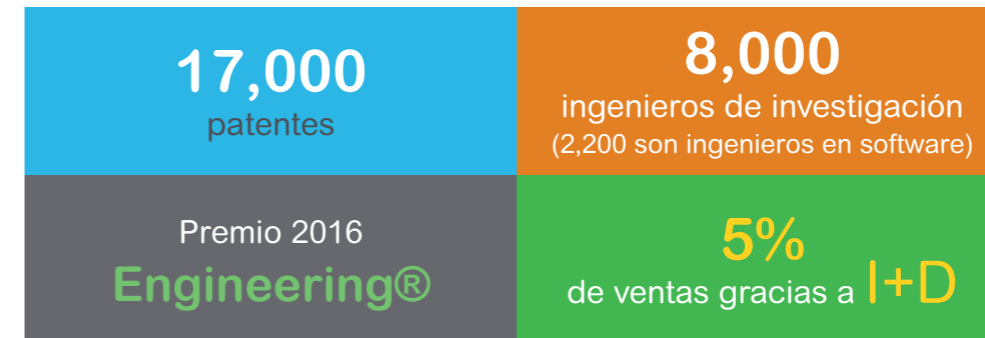
de asociarnos con ella para llevar nuevas y más rápidas soluciones a nuestros clientes?". Con este enfoque de colaboración ganamos velocidad y agilidad.

Cada proyecto comienza con la pregunta: "¿Existe una startup en alguna parte del mundo que tenga desarrollado un producto o tecnología relacionada con nuestro negocio, y nosotros ser capaces

Esta forma de actuar también nos facilita contar con un espectro más amplio de posibilidades y capacidades en beneficio de nuestros clientes.



## Una mirada más cerca a nuestra R&D

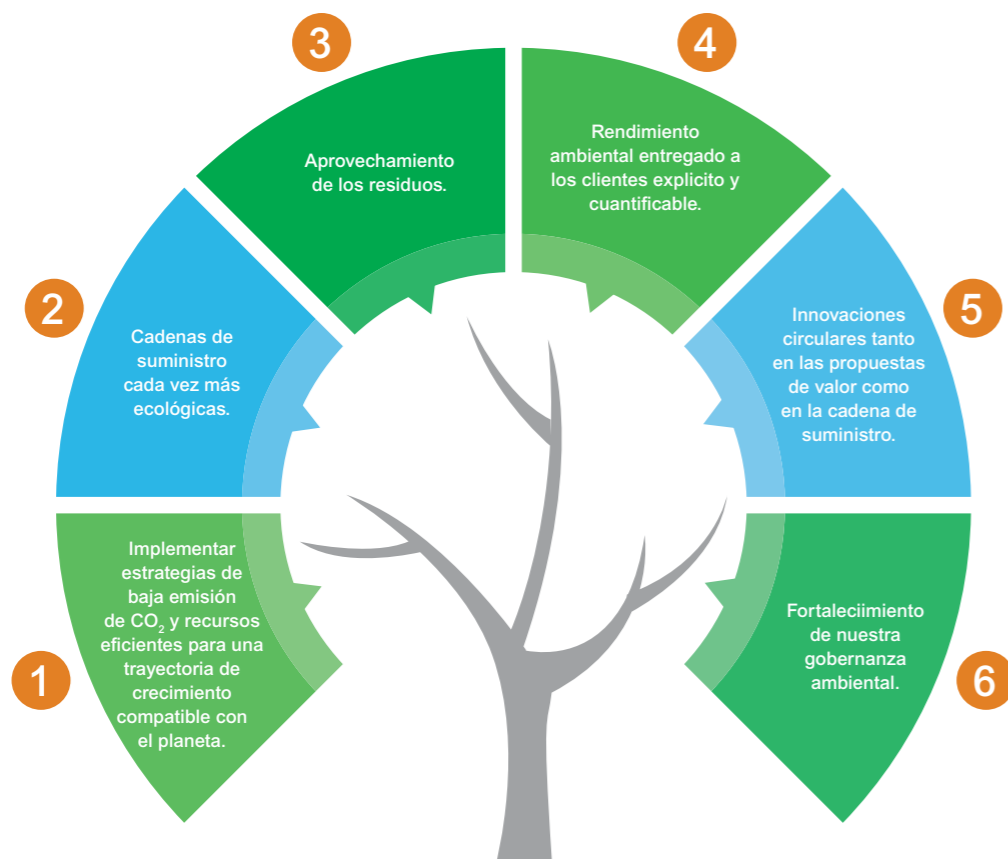




## Tecnología verde para el crecimiento del negocio

Nuestra estrategia ambiental para el 2020 es clara. Hemos definido 15 iniciativas prioritarias y objetivos afines a través de seis pilares medioambientales:

- Desplegar bajos niveles de CO<sub>2</sub> y uso eficiente de los recursos ante el desafío climático.
- Cadenas de suministro extendido siempre más verdes.
- Aprovechar los residuos como un valor.
- Rendimiento ambiental entregado a los clientes explícito y cuantificado.
- Innovaciones circulares tanto en la propuesta de valor como en la cadena de suministro.
- Una gobernanza ambiental siempre más fuerte.



Estas iniciativas están totalmente alineadas con nuestro programa **Schneider Is On** y con la estrategia de crecimiento sostenible de la compañía.

“*Schneider Electric trabaja para sectores que representan la mayoría del consumo global de energía y su correspondiente CO<sub>2</sub>. Estamos totalmente comprometidos en garantizar que nuestros propios productos y soluciones ayuden a reducir tanto el uso de energía como las emisiones de CO<sub>2</sub>, cuidando desde el diseño de los mismos, pasando por su fabricación, envío y disposición final.*”

**Jorge Cortés,**  
VP Transaccional Business



## Green Premium

Nuestro planeta enfrenta diversos desafíos ambientales: el cambio climático en relación con la eficiencia energética y la huella de carbono; el agotamiento de la materia prima en relación con el consumo y reciclaje de materiales; la biodiversidad, la seguridad de las personas y el medio ambiente en relación con las sustancias y residuos peligrosos.

Ante este panorama, en el sector eléctrico actualmente existen numerosas iniciativas para establecer normas y estándares a nivel nacional e internacional para los mitigar los efectos adversos que ocasiona al entorno donde vivimos.

Para sumarnos a estas acciones, en Schneider Electric brindamos a nuestros clientes nuestra Marca Ecológica Green Premium, una herramienta que les permite calcular su huella de carbono. Al emplear nuestra herramienta, nos comprometemos en proporcionarles información exhaustiva y confiable sobre el impacto ambiental de nuestros productos, ofreciéndoles soluciones integrales para prevenir y garantizar el cumplimiento de la normativa aplicable en materia de medio ambiente.

En la actualidad, el 75% de los ingresos por ventas de productos de APC by Schneider Electric corresponde a productos Green Premium.

## Operación enfocada a la sostenibilidad

En Schneider Electric favorecemos el crecimiento amigable con el medio ambiente y el uso eficiente de los recursos, actuando con transparencia y responsabilidad.

La eficiencia de los recursos y la productividad son nuestros lemas. Nuestra operación está orientada hacia la eficiencia energética y el uso racional del agua, la reducción de emisión de gases de efecto invernadero en el transporte y la

manufactura, así como la adopción de tecnología verde en todas nuestras plantas y centros de distribución.

Contamos con una política de “cero desperdicios” que aplica en todas las plantas y centros de distribución de SE a nivel mundial, donde reportamos progresos constantes en la minimización de residuos, la reutilización, y reciclaje.



**Logros 2017**

**18%**  
de consumo de energía

**+18%**  
de energía renovable generada con paneles solares

**94.2%**  
de residuos fueron reciclados

**+3000**  
árboles en 3 hectáreas localizadas en áreas naturales protegidas

**Reconocimientos 2017**

**CFE:**  
Premio Nacional de ahorro de energía

**Gobierno de la Cd. de México:**  
Premio al cumplimiento ambiental

	Mexico 2016	Mexico 2017
Gas Natural en GJ	39,064	44,864
Consumo Gas LP	67,321	52,850
Petróleo	0	0
Gasolina / o diesel / litros	188,394	97,733
CO <sub>2</sub> emisiones	1,152	1,322
Electricidad en GJ	148,829	165,477
Consumo de agua en CM <sup>3</sup>	140,961	137,014
Residuos en toneladas métricas	11,156	12,262
Porcentaje de reciclaje	94.0%	94.2%
Energía Renovable en GJ	983	1,163



Nuestra gente




# Nuestra gente

¿Cuál es el núcleo de todo lo que nuestros empleados hacen?: Nuestros clientes. Conoce las muchas caras de SE y cómo trabajan para ellos.

## El corazón de Schneider Electric

*Nuestros clientes ven a nuestra empresa a través de nuestra gente. Nos esforzamos por tener el mejor conocimiento de nuestro negocio, la mejor tecnología y la capacidad de ofrecer las mejores soluciones del mercado. Para lograr esto, creamos el entorno adecuado para nuestros empleados: liderazgo accesible, responsabilidad compartida y trabajo en equipo, impulsado por nuestra cultura y metas comunes.*



Oscar Lambert,  
VP Partner Retail

### Grandes personas hacen de Schneider Electric una gran compañía.

En SE motivamos y promovemos la participación de nuestros empleados:

- Vivimos los valores de Schneider Electric y fomentamos su alto rendimiento.

- Apoyamos la inclusión y la diversidad a través de campañas de sensibilización y movilización; y programas formales.
- Permitimos el desarrollo profesional mediante coaching de liderazgo, reconocimiento y oportunidades de aprendizaje continuo.
- Garantizamos condiciones de trabajo seguras y saludables a través de programas formales de seguridad y bienestar.

Nuestra ambición final es generar un mayor rendimiento y compromiso de nuestros colaboradores para asegurar que nuestros clientes tengan la mejor experiencia con los mejores profesionales del sector.

## Las caras de Schneider Electric

Nuestros clientes ven a Schneider Electric a través de nuestra gente. Nos esforzamos por crear el entorno adecuado para que nuestros empleados puedan ofrecerles el mejor servicio y atención. Y lo logramos a través de nuestros valores, que nos fortalecen y nos distinguen.



## Nuestros Valores SCOPE

**Directos:** Somos directos. Hacemos lo que decimos y lo comunicamos de manera fácil y sencilla. Nos conducimos con integridad.

**Aceptamos retos:** Nos desafiamos a nosotros mismos y a los demás para repensar lo que se espera de nuestra empresa.

Somos ágiles y nos movemos a la velocidad del cambio.

**Abiertos:** Somos abiertos. Valoramos las diferencias.

**Escuchamos:** Aprendemos, conectamos y colaboramos con otros.

**Apasionados:** Somos apasionados de nuestros clientes, de nuestra gente, de nuestro negocio y nuestra tecnología.

Somos positivos en nuestra manera de abordar soluciones que mejoren nuestras vidas.

**Eficientes:** Cumplimos nuestras promesas. Somos pragmáticos y rápidos, y competimos para ganar.

## Programa Corporativo Schneider Is On

Nuestros empleados están directamente involucrados en la estrategia de Schneider Electric a través del programa Schneider Is On, que establece cinco iniciativas clave que nos ayudan a servir mejor a nuestros clientes y que nos permite que tanto personal como colectivamente, contribuyamos a nuestros objetivos 2020.

Cada iniciativa incluye uno o más programas estructurados, para que cada uno de nuestros colaboradores logre sus objetivos de acuerdo a su función.

### Schneider Is On

A través de este programa ponemos a nuestros clientes en el centro de todo lo que hacemos.

**Para nosotros, la vida está encendida cuando está energizada, es eficiente y está conectada.**

Life Is On™ es nuestra promesa con el mundo para brindar energía a todos, asegurándonos que sea segura, confiable, eficiente, productiva y verde.

<b>DO MORE</b> Crear más oportunidades para nuestros clientes y para nosotros mismos.	<b>DIGITIZE</b> Digitalizar para nuestros clientes, para la eficiencia y simplicidad.	<b>INNOVATE</b> Sorprender a nuestros clientes con la innovación para hacer sus vidas más simples y mejores.	<b>STEP UP</b> Nuestros clientes obtienen un gran servicio porque las mejores personas trabajan en Schneider.	<b>SIMPLIFY</b> Simplificar nuestro trabajo hace la diferencia a los clientes.
--	--	---	--	---

## Una voz, todas las voces

Cada una de las voces de nuestros empleados cuenta. Dos veces al año, la encuesta de satisfacción OneVoice de Schneider Electric mide su participación con un indicador reconocido internacionalmente. Lo hacemos a través de un proveedor independiente para realizar y administrar esta encuesta.

**Resultados OneVoice 2017**

**7/10**  
promedio de satisfacción y compromiso de nuestros colaboradores





### Nuestra herencia y nuestro futuro

Promovemos el respeto por los valores únicos de los demás al proporcionar un entorno y recursos apropiados, como las comunidades de apoyo y la capacitación para concientizar sobre la diversidad.

Los embajadores de Diversidad e Inclusión en nuestros lugares de trabajo implementan y respaldan la política de la compañía en todo el mundo. Schneider Electric se enorgullece de:

- Reflejar mercados mundiales y diversos.
- Impulsar la innovación con equipos diversificados.
- Aprovechar el valor del carácter diverso de la compañía y sus múltiples facetas.

### Un acto de equilibrio esencial

En Schneider Electric, la diversidad es una parte integral de nuestra historia, cultura e identidad.

La inclusión es la forma en que tratamos y percibimos todas las diferencias.

Creemos firmemente que el éxito y el futuro de la compañía dependen de nuestro lugar de trabajo diverso e inclusivo.

## Nuestra gente en MX & CAM

2016

Total Personal 8,500

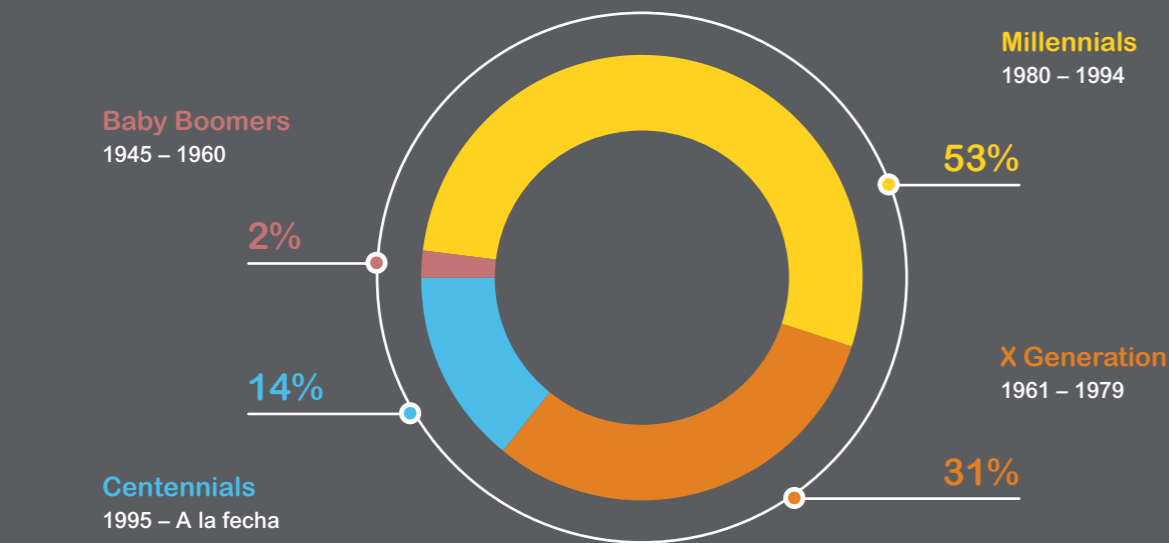


2017

Total Personal 9,749



## Personal por edad



La ambición en términos de Diversidad e Inclusión es brindar igualdad de oportunidades a todos, en todas partes y garantizar que todos los empleados se sientan valorados y seguros. Schneider Electric valora las diferencias y ofrece igualdad de oportunidades para todos, en todas partes.



Alma Susana Vivar,  
VP Customer Transformation



### Logros 2017

**45%**  
de contrataciones en México y CAM fueron mujeres

**26%**  
en posiciones gerenciales

**14%**  
de mujeres en posiciones de liderazgo, en dirección y alta dirección



Valoramos las diferencias y promovemos una cultura de inclusión

Queremos que los empleados sientan un sentido de pertenencia y seguridad psicológica en el trabajo.

- Somos abiertos y curiosos en nuestras interacciones entre nosotros y no juzgamos sin hechos.
- Tenemos prácticas y procesos inclusivos de personas que son justos y libres de prejuicio.

Diversidad e Inclusión enfocada al alto desempeño

Nuestra fuerza laboral global refleja la diversidad de los mercados y clientes a los que servimos.

- La diversidad es nuestra base y aporta un nuevo valor comercial para nuestra empresa, clientes y comunidades.
- Los equipos diversos e inclusivos generan más innovación y compromiso.

Aprovechamos nuestra huella global para atraer y desarrollar grandes talentos en todo el mundo

Nuestras ubicaciones globales proporcionan igualdad de oportunidades de carrera en todos los mercados.

- Balanceamos el desarrollo del talento local y la movilidad global para servir a las aspiraciones de carrera de nuestros talentos.
- Nuestros líderes están distribuidos a través de nuestros centros de trabajo y reflejan una diversidad de experiencias.





## Equidad de Género

En México al igual que en todas nuestras operaciones en Centroamérica nuestra ambición es proporcionar igualdad de oportunidades a todos nuestros colaboradores y asegurar que se sientan valorados y seguros para dar lo mejor de sí mismos.

Desde 2015 Schneider Electric México desarrolló un plan de acción sustentado en cuatro pilares: atracción, retención, desarrollo y promoción de una cultura organizacional donde la igualdad de género sea un factor esencial para mejorar el desempeño del negocio, y los cuales están alineados a los 7 principios de empoderamiento de la mujer de la ONU y el Pacto Mundial.

Mediante este plan buscamos fortalecer el rol de las mujeres en el lugar de trabajo, los mercados y la comunidad, pues hoy en día representan el 45% del total de colaboradores en México.

### Medición de la equidad salarial (measuring pay equity)

Como parte de nuestro continuo enfoque en el equilibrio de género, Schneider Electric introdujo un indicador de equidad salarial de género. Mide el porcentaje de empleados que trabajan en países donde hay un plan de equidad salarial de género que opera con sus acciones correctivas.

## Iniciativa WISE

WISE es una comunidad interactiva de desarrollo que apoya a las mujeres en la construcción de una cultura de la equidad de género e inclusión, y su misión es:

- Facilitar el desarrollo y la retención de las mujeres.
- Empoderar a las mujeres en roles de liderazgo.
- Crear oportunidades de interacción que inspiren y conecten a los empleados de Schneider Electric.
- Y trabajar con escuelas, programas juveniles y redes profesionales, para establecer las bases de un futuro exitoso.



El **80%** de nuestras localidades cuenta con un equipo **WISE**



### En 2017:

Continuamos apoyando las siguientes acciones para fortalecer nuestra política de Diversidad e Inclusión:

- Gender workshop for leaders.
- Salario Equitativo.
- Nursery agreement.
- Salas de Lactancia.

En la planta de Tlaxcala el equipo de RSC y WISE realizaron una actividad para promover habilidades STEM (Ciencia, tecnología, ingeniería y matemáticas, por sus siglas en inglés) en la comunidad y la niñez, con la que se benefició a 20 niñas del Asilo Ocotlán, institución dedicada a albergar niñas y jóvenes en situación vulnerable.



Durante su visita, las niñas de esta institución recorrieron las instalaciones de SE guiadas por los colaboradores para conocer los procesos de producción de la empresa.

Además, tuvieron la oportunidad de pedalear los bicigeneradores del Cinema Móvil Toto y ver la película "La Increíble Historia del Niño Piedra".

## Well-Being

Well-Being es nuestro programa para cuidar el bienestar de nuestra gente en cuatro dimensiones: física, mental, emocional y social.



En Schneider creemos que gente saludable y feliz puede cambiar el mundo y por ello cuidamos nuestra energía para hacer más, en el trabajo y en casa.

Nuestros objetivos se centran en iniciativas alineadas a cada dimensión, por ejemplo:

Física (Cantidad)	Mental (Calidad)	Emocional (Focus)	Social (Propósito)
<ul style="list-style-type: none"> <li>• Opciones de comida sana.</li> <li>• Condiciones ideales de aire, luz, modulación de ruido, limpieza.</li> </ul>	<ul style="list-style-type: none"> <li>• Ambiente relajado y divertido.</li> <li>• Salas para descanso, creatividad y colaboración.</li> </ul>	<ul style="list-style-type: none"> <li>• Completa conectividad Wi-Fi en toda la instalación (excepto en producción) y áreas sociales.</li> </ul>	<ul style="list-style-type: none"> <li>• Días familiares</li> <li>• Actividades y eventos de integración.</li> </ul>





## Well-Being labs

En todos los sitios de Schneider implementamos los Laboratorios de Bienestar Well-Being Labs conformados por un grupo de personas que implementan acciones y rituales para cuidar su bienestar físico, mental, emocional y social, innovando con prácticas que ayuden a mejorar la calidad de vida dentro y fuera de la empresa.



**Logros 2017**

**17** WB Labs

**100%** de las localidades cubiertas con actividades o rituales de bienestar, feria de beneficios y promociones para la salud como check ups



## Cool Site

Todas nuestras oficinas y plantas son parte del programa "Cool Site", que tiene como objetivo que todos los centros de trabajo busquen implementar más y mejores prácticas de salud, seguridad, colaboración, medio ambiente, comunidad y prestaciones o servicios que mejoren su calidad de vida dentro y fuera del trabajo, tales como:

bicicletas, y cajeros automáticos bancarios, entre otros.

- Eventos y festejos para un mejor ambiente de trabajo: Día de la Madre, Cumpleaños, Día de Reyes, Día de San Valentín, Semana del Aprendizaje, Semana de la Salud y bienestar, Día del Medio ambiente, Día de la seguridad.



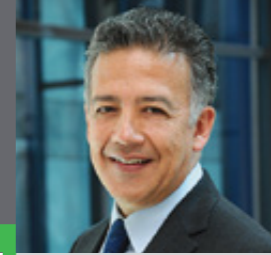
- Prestaciones, descuentos y promociones de otras empresas y comercios, apoyos de salud y educación extensivos a familiares.
- Mejores Servicios en las instalaciones: cafetería, comidas sanas de frutas y vegetales, lavado de auto, lavandería, transporte, estacionamiento para

**Logros 2017**

**100%** de las localidades certificadas como Cool Site



Somos una empresa donde aprendemos a innovar y a renovarnos constantemente para mantenernos a la vanguardia en un mundo de constante y rápida evolución.



Enrique González Haas,  
Presidente y Director  
General SE México & CAM

## Cultura de aprendizaje

El aprendizaje es una parte importante de la iniciativa Step Up. Es un elemento diferenciador de la cultura de SE que fomenta el crecimiento y la innovación.

Estamos orgullosos de apoyar un entorno en el que nuestra gente tome la iniciativa de aprender, desarrollar sus habilidades e impulsar su desarrollo profesional.

**Logros 2017**

<b>256,700</b> horas de capacitación	<b>31</b> horas promedio de entrenamiento por empleado
---	---



En Schneider Electric hacemos la diferencia a través de:

- Liderazgo de clase mundial.
- Personas capacitadas empoderadas.
- Trabajo en equipo superior.
- Capacitamos a todo nuestro personal con cursos que cubren las distintas necesidades en México & CAM.



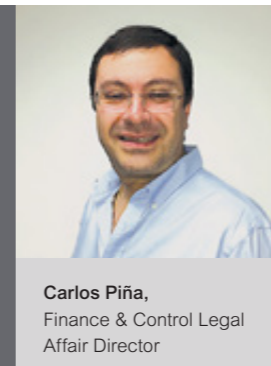


## Nuestra comunidad

¿Dónde estamos cerrando la brecha energética? Desde escuelas rurales en Oaxaca hasta comunidades limitadas en infraestructura en México & CAM, SE trabaja para lograr el derecho a la energía asequible y renovable. Conoce estas iniciativas.

### La energía es un derecho humano básico

“  
 Proporcionar a las poblaciones desfavorecidas un acceso sostenible a la energía, significa, no sólo ofrecer equipos adecuados a sus limitaciones en infraestructura, sino también permitirles mantenerlos.  
 ”



Carlos Piña,  
 Finance & Control Legal  
 Affairs Director

La nueva Agenda 2030 para el Desarrollo Sostenible, que incluye sus 17 Objetivos de Desarrollo Sostenible (ODS), establece un primer objetivo universal histórico: garantizar el acceso a una energía asequible, confiable, sostenible y moderna para todos.

## Nuestra comunidad







La energía sostenible construye una capacidad de recuperación a largo plazo para mitigar crisis futuras, incluidas las que resultan del cambio climático, y crea cimientos que permiten a las personas llevar una vida digna, saludable y productiva.



Felipe Rivera,  
VP Process Automation



## El dilema energético

A nivel global seguimos enfrentando la paradoja energética: mientras que la demanda de energía se dispara, 1,200 millones de personas en todo el mundo todavía no tienen acceso básico a la electricidad y aproximadamente 65 millones viven en la pobreza energética.

Ante este panorama, en Schneider Electric trabajamos decididamente en la gestión de la energía sostenible.

Para nosotros, el acceso a la energía limpia y segura no es solo un problema tecnológico; sino también humano. Por

un lado, ayudamos a muchos clientes en todo el mundo a lograr operaciones sin emisiones de carbono; a la vez que innovamos en tecnología verde para apoyar el derecho indiscutible de todos a la energía moderna.

La nueva Agenda 2030 para el Desarrollo Sostenible, que incluye sus 17 Objetivos de Desarrollo Sostenible (ODS), establece un primer objetivo universal histórico: garantizar el acceso a una energía asequible, confiable, sostenible y moderna para todos.

En **Schneider Electric México y en Centro América** estamos **100%** comprometidos en proporcionar **tecnologías eficientes y sostenibles** en **comunidades** cuya población vive en situaciones de pobreza.

Nuestro compromiso con las comunidades locales se centra en facilitar los beneficios de largo alcance que conlleva la electricidad:

- Reducción de la pobreza y aumento de los niveles de vida.
- Mejora de la salud (lo más significativo para las mujeres y los niños).
- Mayor productividad.
- Mejores oportunidades educativas.
- Fortalecimiento de la sostenibilidad ambiental.



## Involucrando a los stakeholders locales

En Schneider Electric generamos relaciones a largo plazo con empresas y organizaciones que tienen la misma visión y valores socialmente responsables, y que conforman nuestra cadena de valor. Junto con ellos hemos generado proyectos energéticos cada vez más ambiciosos para la sostenibilidad de las empresas y las comunidades más vulnerables del país, y con ellos nos damos a la tarea de cumplir con nuestra misión de sostenibilidad corporativa.

Nuestro objetivo es proporcionar tecnologías eficientes y sostenibles que las comunidades de lugares remotos puedan mantener durante años. En Schneider Electric nada nos detiene para ampliar la electrificación rural, ya sea utilizando microredes solares o instalando iluminación solar.

- Fondos de inversión de impacto para el emprendimiento energético local innovador.
- Capacitación (tanto técnica como comercial) para abordar habilidades locales.

La colaboración es clave para lograr esta visión. Nuestro programa de acceso a la energía involucra activamente a los interesados locales, incluidos los residentes y los clientes, para llevar y mantener electricidad limpia y segura a las comunidades.

Estos esfuerzos de colaboración incluyen:

- Ofertas y modelos comerciales para el diseño y despliegue de ofertas adecuadas de distribución eléctrica a través de soluciones fuera de red.

### Logros 2017

Schneider Electric en las **Top 25** Cadenas de Suministro de Gartner por **2° año consecutivo**

Ocupa el lugar **#17,** uno más arriba que el del año pasado

Las clasificaciones de Gartner identifican a los líderes de las cadenas de suministro y destacan sus mejores prácticas para directores de cadenas de suministro y organización de estrategias.





## Entrenamiento: Acceso a la Energía



*El desafío principal para nuestro programa de acceso a la energía de hoy, es escalar o encontrar proyectos que aumenten nuestro impacto. Estamos comprometidos con una política de colaboración a largo plazo, capaz de replicar nuestros esfuerzos. Nuestro objetivo es apoyar a más jóvenes en México y Centroamérica.*



Carlos León de Garay,  
VP Costa Rica & CA



Los programas de capacitación de SE para la administración de energía no sólo proporcionan a los jóvenes participantes un conjunto de habilidades, sino también les ofrecen una nueva forma de vida, para apoyar a sus familias.

## Programa BipBop

El programa BipBop, por sus siglas en inglés (*Business, Innovation & People in the Base of the Pyramid*), fue diseñado para resolver el problema global de acceso a la energía mediante la implementación de un círculo virtuoso basado en tres pilares: la inversión social (Negocio), la creación de productos específicos (Innovación) y la formación (Gente).

Gracias a que las tres iniciativas se ejecutan simultáneamente, BipBop se esfuerza por crear un ecosistema favorable para el acceso a la energía y el surgimiento de una nueva dinámica económica y social.



El propósito del pilar de formación de BipBop es apoyar y desarrollar programas de capacitación en actividades vinculadas a la gestión de la energía (electricidad, mantenimiento industrial, etc.) con el fin de superar la falta de experiencia local de las economías emergentes y aumentar el nivel de vida de las personas en las comunidades desfavorecidas.

En México, en convenio con Fondo Unido, los Centros de capacitación para el trabajo industrial (CECATI), y el Centro de Don Bosco Schneider Electric ofrece un taller de electricidad residencial con duración de 120 horas que se imparte en 2 meses, con 3 horas de clase diaria.

- El taller está dirigido para personas de la “base de la pirámide” para que al término del mismo puedan autoemplearse, o bien obtener un empleo que mejore su calidad de vida y la de sus familias.
- La estructura del entrenamiento está orientada 80% a la práctica y 20% teoría, con enfoque al cumplimiento de la NOM-001 SEDE 2012, lo que nos garantiza que los alumnos salgan al mercado a llevar a cabo instalaciones eléctricas seguras, con tecnología de punta de los equipos Schneider Electric.



## Centro de excelencia Panamá

Este proyecto tiene como objetivo brindar educación de calidad en las áreas de electricidad y automatización a jóvenes estudiantes de escasos recursos a fin de mejorar sus competencias de acuerdo a las necesidades reales del mercado.

Excellence Center Panamá comenzó sus funciones en septiembre de 2016 y se tiene proyectado la apertura de 12 centros para capacitar a un total de 2000 estudiantes cada año con nuestro equipo de especialistas.

### Logros 2017

**483** estudiantes de bajos recursos entrenados en electricidad doméstica en **Costa Rica, México, y Panamá**

Desde **2013** hemos impactado a más de **1,540** jóvenes



## Programa Teachers

Este programa fue creado en 2012 por la Fundación Schneider Electric y realiza sus funciones a través de la asociación Schneider Electric Teachers, la cual apoya y promueve el compromiso voluntario de empleados actuales y retirados en más de 30 países donde la compañía tiene presencia, así como en localidades donde existen organizaciones y empresas que apoyen la educación y la formación profesional en gestión de la energía / electricidad.



### Logros 2017

**10**

misiones con el programa Teachers

**+ 850**

horas hombre destinadas a los jóvenes y adultos más necesitados

## Iluminando México



Bajo el principio de **Energía para Educar** este proyecto tiene como objetivo equipar escuelas ubicadas en zonas de alta y muy alta marginación con tecnologías que respetan el medio ambiente, así como dotarles de material de apoyo para el desarrollo escolar, bajo un esquema de participación social y de capacitación.

ILUMÉXICO se estipuló como programa mediante un acuerdo conjunto entre Fondo Unido México, *Spectron Energy & Infrastructure* y el gobierno de Oaxaca en 2015, para instalar electricidad por primera vez y mediante paneles fotovoltaicos con un costo total de 9 millones de pesos.



### Principales logros hasta 2017

**804**

viviendas iluminadas

**30**

escuelas y centros comunitarios electrificados

**8**

voluntarios de Schneider Electric que colaboraron en su instalación

**+550**

horas hombre donadas a la comunidad

**-37**

toneladas de CO<sub>2</sub> anuales con paneles solares

**+ 4,500** personas impactadas positivamente que pudieron ahorrar el **17%** del ingreso mensual en la compra de combustibles, equivalentes a más de **\$3,600** pesos al año por familia

Con ello también aumentaron **2.3** horas productivas, que contribuyeron a mejorar el bienestar y seguridad de las familias y sus comunidades

Los niños incrementaron **2.5** horas en estudio, mejorando con ello sus calificaciones en Español y Matemáticas

\* En algunas zonas rurales de alta marginalización donde no hay escuelas, los centros comunitarios o de salud sirven de centros de encuentro y fortalecimiento social.





## Voluntariado

Bajo los valores y principios fundamentales de Schneider Electric, nuestra labor de voluntariado se realiza en todas y cada una de nuestras plantas y corporativos, siempre enfocados en mejorar e incrementar la calidad educativa, dar acceso a la energía y fortalecer el desarrollo de las comunidades que nos rodean.

Desde 1995 colaboramos con Fondo Unido México para coordinar programas y actividades de vinculación comunitaria, como son:

- **Energizando Escuelas**, con este programa se fomenta la ciencia en la niñez mexicana, proporcionando a los niños participantes una infraestructura segura para experimentar con tecnologías de la luz y desarrollar habilidades STEM (ciencia, tecnología, ingeniería y matemáticas, por sus siglas en inglés) y con ello promover la energía sostenible.

- **Mantenimiento Verde**, son acciones que promueven la protección al medio ambiente.
- **Iluminando Sonrisas**, es un programa de donación de juguetes para los niños en situación vulnerable que se realiza a fin de año.

Asimismo, desde 2006 Hábitat para la Humanidad y Schneider México han desarrollado una alianza para ayudar a las familias mexicanas de bajos recursos a mejorar su calidad de vida a través de una vivienda adecuada y digna.

Nuestros voluntarios se suman a nuestro programa "Construcción de Sueños", con el que apoyan a las familias a través de brigadas constructivas en las entidades de Guanajuato, Puebla, Tlaxcala y Tijuana, garantizando así una vinculación directa, de colaboración y acompañamiento de los beneficiarios en la construcción de sus hogares.



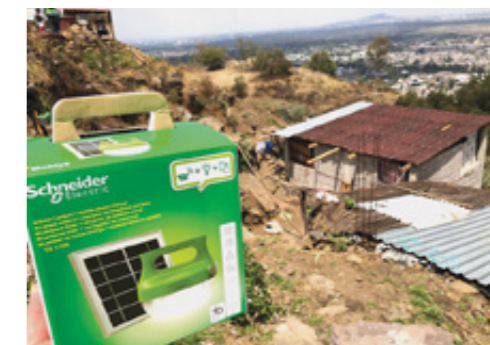
### Logros 2017

Cerca de **\$6 millones** de pesos destinados a proyectos sociales con Organizaciones de la Sociedad Civil (**Fondo Unido México, Hábitat para la Humanidad, Fundación COPARMEX**, entre otras) para favorecer a comunidades en situación vulnerable

**1,600** personas beneficiadas con los programas de acceso a la energía y vivienda digna, educación en habilidades sobre ciencia, tecnología, ingeniería, y matemáticas, así como el cuidado del medio ambiente

**1,106** voluntarios y **+9,780** horas dedicadas a la comunidad

**Programa Energía Creando Luz:** cerca de **\$1 millón 200 mil** de pesos recaudados a través de los principales distribuidores de Schneider Electric, para cirugías que apoyaron a más de **100** niños y jóvenes con problemas visuales



## #FuerzaMéxico-19 S

2017 quedó marcado como uno de los años más difíciles para México debido a los sismos que se sucedieron en septiembre este año. Para brindar apoyo y solidaridad a la población afectada, se organizaron las siguientes actividades, como parte de nuestra campaña #FuerzaMéxico:

### Donaciones

**3.5 toneladas** de víveres recaudados por nuestros colaboradores en todas las localidades

Apoyo económico a **12** colaboradores afectados

Apoyo económico a **12** colaboradores afectados

**100** tiendas de campaña en colaboración con la **ONG SOS Attitude**

Equipo eléctrico para **337** casas en **Oaxaca** a través de **Fundación COPARMEX**

**150** lámparas solares Mobyia destinadas a zonas afectadas en **Xochimilco**

Recaudamos cerca de **\$600,000** de pesos destinados a la **Cruz Roja** y **Fondo Unido México** para hacer frente a las necesidades de emergencia y electricidad en las zonas afectadas a través de **1,300** donadores y **Fundación Schneider Electric**



# Carta de Verificación Independiente



## Carta de Verificación Independiente

### SCHNEIDER ELECTRIC MEXICO

**Enrique González Haas**

**President and General Director MX & CAM de Schneider Electric  
Presente**

Firma Social S.C. (AuditaRSE), a solicitud de Schneider Electric México, ha realizado una verificación independiente de su segundo Informe Anual de Comunicación Sobre el Progreso de los principios del Pacto Mundial (COP) correspondiente al año 2017.

#### Alcance

El alcance de la verificación consistió en revisar el contenido y los indicadores de desempeño presentados en el informe de referencia, el cual comprende los temas de responsabilidad social, sostenibilidad, transparencia y rendición de cuentas de la empresa en México y Centroamérica.

Lo anterior con la finalidad de emitir una opinión independiente y responsable sobre la fiabilidad de la información presentada, mediante la obtención de evidencias adecuadas y suficientes, haciendo notar que tanto el contenido como la elaboración del documento verificado, son responsabilidad de Schneider Electric.

#### Proceso de Verificación

Nuestra revisión tomó como base las normas ISAE 3000, Accountability AA1000, la metodología del Global Reporting Initiative (GRI) para la realización de reportes de sustentabilidad, así como los criterios establecidos por el pacto Mundial para la elaboración de un COP de nivel avanzado.

La verificación fue realizada en sus oficinas ubicadas en Ejército Nacional No. 904, Col. Palmas Polanco, C.P. 11520 Ciudad de México, llevándose a cabo las siguientes revisiones:

- Físicas: Mediante la validación y análisis de los aspectos descritos en el informe.
- Testimoniales: A través de entrevistas para conocer la gestión y profundidad de los programas de trabajo de adhesión a los principios del Pacto Mundial.
- Documentales: Mediante el examen de muestras de datos e información contenidos en el informe a través de:
  - Verificar la existencia de evidencias externas e internas que respaldan la información presentada.

Firma Social, S.C. [contacto@auditarse.com.mx](mailto:contacto@auditarse.com.mx)  
Paseo de la Reforma 250 Torre B Piso 10 Oficina 9  
Col. Juárez, C.P. 06600, México, D.F.



1



- Revisar los sistemas, procesos y procedimientos de recopilación, consolidación y reporte de datos que se presentan de manera agregada.
- Consultar el Portal de la empresa para corroborar algunos de los datos contenidos en el informe que hacen referencia a fuentes y temas específicos en forma detallada.
- Validar la consistencia de la información presentada con relación al informe anterior.

Dentro del proceso de revisión, fueron considerados los aspectos determinados en el Estudio de Materialidad y otros aplicables al cumplimiento de los 10 principios del Pacto Mundial y los 17 Objetivos de Desarrollo Sostenible de la ONU contenidos del informe.

#### Conclusiones

Derivado del proceso de verificación que efectuamos a este Informe, hacemos notar la importancia que se da al desarrollo, implementación y seguimiento de programas de responsabilidad social en cuanto a los temas de derechos humanos, derechos laborales, medio ambiente y anticorrupción para satisfacer los requerimientos de sus diversos grupos de interés.

Al no contar con evidencia alguna que haga notar diferencias y contradicciones en la información presentada, consideramos que, el **Informe de Comunicación sobre el Progreso 2017 Pacto Mundial de Schneider Electric México**, contiene datos fidedignos y representan de manera coherente y razonable los resultados del período informado de conformidad con el nivel de aplicación Avanzado referido en los criterios establecidos por el Pacto Mundial.

Ciudad de México, a 25 de julio de 2018.

**C.P. Guillermo Suárez Soriano**  
**AuditaRSE**

Firma Social, S.C. [contacto@auditarse.com.mx](mailto:contacto@auditarse.com.mx)  
Paseo de la Reforma 250 Torre B Piso 10 Oficina 9  
Col. Juárez, C.P. 06600, México, D.F.



2





[schneider-electric.com](https://www.schneider-electric.com)

Gracias por leernos y compartirnos su opinión, dudas o comentarios a través de esta encuesta:  
<https://es.surveymonkey.com/r/ReporteSostenibilidadSE>

Para cualquier pregunta o información específica sobre este reporte, y nuestras actividades de sustentabilidad, incluidas nuestras estrategias, estándares y políticas, por favor contacte a:  
[natsheli.valdezgonzalez@schneider-electric.com](mailto:natsheli.valdezgonzalez@schneider-electric.com)

Life Is On

**Schneider**  
Electric



Life Is On

**Schneider**  
Electric



@SchneiderElectricMX



@SchneiderMX