

Informe de Comunicación
Sobre el Progreso 2018

Pacto Mundial

SOSTENIBILIDAD

Una visión clara para el futuro.

www.se.com/mx/es

Life Is On

Schneider
Electric

Contenido

NEGOCIO Y MERCADOS

1 Perfil global de Schneider y su presencia en el mundo	5
2 Nuestra Misión y Visión	7
3 Historia y desarrollo de la compañía	8
4 Operaciones en México y Centroamérica	9
5 Investigación y Desarrollo (I+D)	12
6 Factores de riesgo	13

DESARROLLO SOSTENIBLE

1 Nuestra estrategia	15
2 Crecimiento verde y responsable impulsando el desempeño económico	24
3 El compromiso de Schneider Electric con sus colaboradores	32
4 El compromiso de Schneider Electric con el desempeño ambiental	41
5 Schneider Electric, una empresa EcoCiudadana	47
6 Metodología	53

Mensaje de nuestro Director General (México y Centroamérica)

En Schneider Electric México y Centroamérica nos complacemos en presentar nuestro tercer Informe de Comunicación sobre el Progreso del Pacto Mundial que da cuenta de los avances que obtuvimos para el periodo 2018.

Ante los retos que plantea el fenómeno global de la urbanización se vuelve indispensable para nuestro planeta disponer de una estrategia integrada de energía, eficiencia y sostenibilidad.

Supone un reto en recursos, dado el plausible incremento de la presión sobre las cadenas de distribución de materias primas o de agua y más destacadamente, de combustibles fósiles para la generación de energía, (se prevé un incremento de más del 55% de recursos para 2030).

Un reto climático, con un dramático incremento de las emisiones de CO₂, que se han duplicado en los últimos 40 años y se prevé que aumenten más de un 30% en los próximos 20 años.

Así como un reto financiero, proyectándose un incremento del 75% en la necesidad de inversión en infraestructuras en las próximas décadas, pudiendo llegar a copar dos tercios de la necesidad de las nuevas economías.

Afortunadamente, las innovaciones tecnológicas se perfilan como perfectas alternativas para ofrecer solución a estos retos: la tecnología digital hace posible la transición de un planeta energético limpio y electrificado con más celeridad.

Las nuevas tecnologías digitales, además, combinándose con el Internet de las Cosas (IoT), siguen penetrando en todos los aspectos de nuestra vida diaria y operaciones de negocios, haciendo aflorar nuevos niveles de productividad, flexibilidad y eficiencia energética.

Comprometidos con la transición energética, en Schneider Electric trabajamos inmersos en la búsqueda de más y mejores soluciones en la transformación digital de la gestión y automatización de la energía para dar respuesta localmente a los desafíos y oportunidades que ha provocado la urbanización.

Nuestra ambición es asegurar que la vida esté encendida para todos, en cualquier lugar y en cada momento.



De esto hacemos saber en este ejercicio de transparencia y rendición de cuentas, del compromiso y mejora continua de Schneider en la región México y Centroamérica, donde día con día nuestra ambición es que cada vez más personas tengan mejor calidad de vida a través de una energía segura, económica y sostenible en los espacios donde habitan, trabajan y se divierten.

Convencidos que nuestro desempeño está marcando la diferencia para un mundo energético limpio, electrificado, súper-eficiente y digital, los invitamos a conocer nuestros programas y acciones sociales que desarrollamos como Empresa Socialmente Responsable y que impactan de manera positiva en los Objetivos de Desarrollo Sostenible.

Gracias por leernos y compartiros su opinión, dudas o comentarios a través de esta encuesta.

<https://es.surveymonkey.com/r/ReporteSostenibilidadSE>

Atentamente,

Enrique González Haas
Presidente y Director General

NEGOCIO Y MERCADOS

1. Perfil global de Schneider y su presencia en el mundo

Como líder en la transformación digital de la gestión y automatización de la energía, nuestro propósito es asegurar que la vida esté encendida para todos, en todas partes y en todo momento.

Para lograrlo, Schneider Electric ofrece soluciones de eficiencia integradas y adaptadas a las necesidades de sus clientes, para proporcionar energía eléctrica más descarbonizada, digital y descentralizada.



Global 100 corporaciones más sustentables: 3a posición en Conglomerados Industriales	Schneider figura entre las 104 compañías incluidas en el Índice Bloomberg de Equidad de Género, 2018
Reconocida como una de las empresas con más ética del mundo según Ethisphere® por 9º año consecutivo, 2018	Uno de los mejores empleadores del mundo, de acuerdo a la revista Forbes, 2018
Global Compact LEAD : reconocida por el Pacto Mundial de las Naciones Unidas como una compañía LEAD	Jean-Pascal Tricoire, Presidente y Director Ejecutivo de Schneider Electric es nombrado miembro del Consejo del Pacto Mundial de las Naciones Unidas.
Nombrada como una de las compañías más admiradas del mundo por la revista Fortune®, 2018	

1 Perfil global de Schneider y su presencia en el mundo	5
2 Nuestra Misión y Visión	7
3 Historia y desarrollo de la compañía	8
4 Operaciones en México y Centroamérica	9
5 Investigación y Desarrollo (I+D)	12
6 Factores de riesgo	13



2. Nuestra Misión y Visión

En Schneider Electric nuestra misión es servir a nuestros clientes desarrollando productos y soluciones innovadores que simplifiquen las vidas de quienes los utilizan. Reunimos toda nuestra experiencia para impulsar nuevas posibilidades.

Como líder de la Transformación Digital de la Gestión de la Energía y Automatización, estamos comprometidos con el mejoramiento global en **Conectividad, Sostenibilidad, Eficiencia, Fiabilidad y Seguridad** en 5 lugares: en nuestros hogares, en nuestras ciudades y edificios, en nuestras industrias, y en la nube.

- ◆ **Sostenible:** ayudando a los clientes a construir un futuro sostenible utilizando menos de sus recursos y minimizando el impacto en el ambiente;
- ◆ **Conectada:** aprovechando nuevas oportunidades con la convergencia de Tecnología Operacional (OT) y Tecnologías de la Información (TI).

Nuestro propósito es asegurar que la vida esté encendida para todos, en todas partes y en cada momento con nuestra tecnología.

Visión

Lograr más usando menos de nuestro planeta.

Hacemos posible que la energía esté encendida para nuestros clientes de forma:

Actualmente vivimos en un mundo de acelerado crecimiento en el que la energía es fundamental, por lo que creemos que es una excelente oportunidad para que todos y cada uno de nosotros alcancemos nuestro verdadero potencial, a la vez que disminuimos el impacto en el medio ambiente.

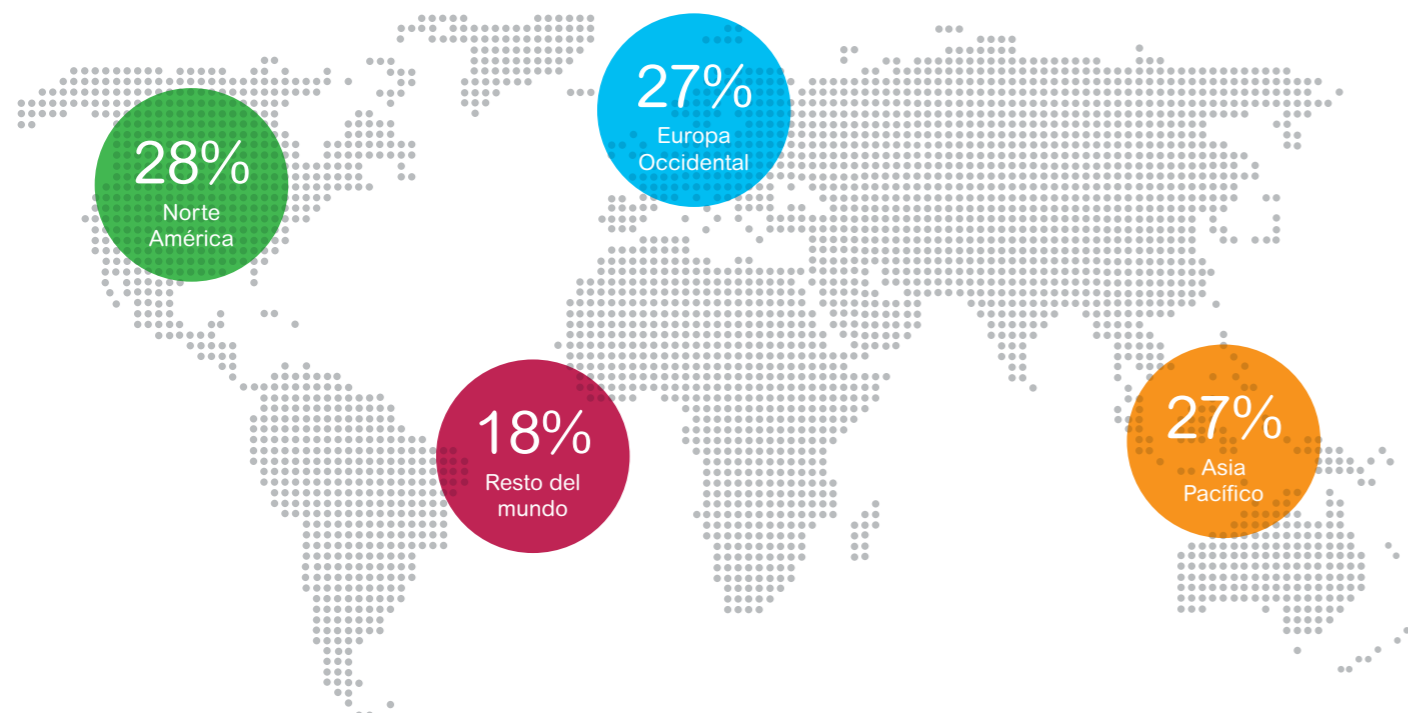
- ◆ **Segura:** protegiendo a las personas y los bienes;
- ◆ **Confiable:** garantizando potencia ultra-segura, ultra-pura y continua especialmente para aplicaciones críticas;
- ◆ **Eficiente:** entregando soluciones adaptadas a las necesidades específicas, de cada mercado que simplifica la vida de los clientes y mejora su eficiencia y productividad;



Con presencia global en más de 100 países, Schneider Electric es el líder indiscutible en administración de energía: media tensión, baja tensión y energía segura, y en sistemas de automatización.

En nuestro ecosistema global, colaboramos con la comunidad más grande de socios, integradores y desarrolladores en nuestra plataforma abierta para ofrecer control en tiempo real y eficiencia operativa.

Schneider y su presencia en el mundo



3. Historia y desarrollo de la compañía

Desde sus inicios en el acero durante la Revolución Industrial hace más de 180 años, pasando por la electricidad y, más recientemente, en la gestión de la energía, Schneider Electric ha sufrido importantes cambios en sus operaciones a lo largo de su historia.

1836-1980	<p>De negocio familiar a un jugador mayor</p> <p>1836: Los hermanos Adolphe y Joseph-Eugene Schneider se hacen cargo de una fundición abandonada en Le Creusot Francia y, 2 años después, crean Schneider & Cie, centrándose principalmente en la industria del acero. Esta compañía crece rápidamente, y se especializa en la producción de maquinaria pesada y equipo de transporte; eventualmente se convierte en Schneider Group, un conglomerado diversificado.</p> <p>1975: Schneider Group adquiere una participación en Merlin Gerin, uno de los principales fabricantes de productos de distribución eléctrica en Francia, implicados en el sector eléctrico desde 1920.</p>
1981-2001	<p>El Grupo se enfoca al sector eléctrico</p> <p>1981-1997: Schneider Group se enfoca en la industria eléctrica mediante la venta de sus activos no estratégicos, como su empresa de obras públicas, Spie Batignolles, y realiza adquisiciones valiosas: Telemecanique en 1988, Square D en 1991 y Merlin Gerin en 1992.</p> <p>1999: Schneider Group adquiere Lexel, uno de los mayores proveedores europeos de sistemas de instalación, control y soluciones. En mayo de 1999, Schneider Group pasó a llamarse Schneider Electric, para enfatizar claramente su experiencia en el campo eléctrico.</p>
Desde 2000	<p>Una transformación estratégica</p> <p>A comienzos de la década de 2000, Schneider Electric replantea radicalmente su estrategia de crecimiento, a través de 3 objetivos:</p> <ul style="list-style-type: none"> ◆ Garantizar una exposición más equilibrada hacia sus mercados finales estratégicos; ◆ Mejorar su cartera de operaciones históricas (distribución de electricidad, automatización y control industrial) con negocios adyacentes y sinérgicos para impulsar su potencial de crecimiento orgánico; y ◆ Anticipar los futuros requerimientos energéticos de empresas y particulares. <p>Esta estrategia lleva a Schneider Electric a realizar una serie de adquisiciones estratégicas, tanto en países maduros como en nuevas economías, dirigidas a empresas que ofrezcan productos y soluciones complementarias.</p>

4. Operaciones en México y Centroamérica

Schneider Electric lidera en México y Centroamérica la transformación digital de la gestión de la Energía y Automatización en viviendas, edificios, centros de datos, infraestructuras e industrias, brindando soluciones de eficiencia integradas, combinando energía, automatización y software.

La urbanización, la industrialización y la digitalización crean numerosas oportunidades para los 4 mercados principales de Schneider Electric:

- ◆ edificios no residenciales y residenciales
- ◆ servicios públicos e infraestructura

- ◆ industria y fabricantes de máquinas
- ◆ centros de datos y redes

Estos cuatro mercados clave de Schneider Electric, consumen el 70 por ciento de la energía mundial.

En México y Centroamérica

- 10 plantas de manufactura
- 1 Centro de Investigación y Desarrollo (I+D)
- 17 oficinas regionales
- 1 centro logístico
- 190 socios de negocio
- +70 años de liderazgo y presencia en México
- 60% exportación
- 4 Centro de Servicios en Naucalpan, Guadalajara y Monterrey (México), y en San José (Costa Rica)

En México y Centroamérica Schneider Electric suma una derrama económica de **9,300** empleos directos.

- ◆ Contamos con más de **13,700** miembros en el Programa de Electricistas de Schneider Electric
- ◆ En México: Compañía francesa número uno en exportación
- ◆ Segunda compañía francesa en México con mayor grado de empleabilidad

Nuestros clientes



Más de 50,000 clientes en México y Centroamérica	Atención a más de 1,500 clientes con toda la base instalada	Ventas por más de 7,213 millones de pesos
--	---	--

Schneider Electric, el especialista mundial en transformación digital de la gestión y automatización de la energía, reúne su experiencia y soluciones para que la energía sea segura, confiable, eficiente, conectada y sostenible para sus clientes en México y Centroamérica.

“La Batalla de Electricistas” Schneider Electric México



El Programa de Electricistas de Schneider Electric es una red de profesionales que suma 10 años en México y que hoy cuenta con más de 13 mil miembros activos quienes, a lo largo del año, reciben capacitaciones, certificaciones y entrenamientos especializados propios del rubro eléctrico. La red tiene como propósito reunir y entrenar a expertos que ofrezcan las mejores opciones que satisfagan las necesidades de los usuarios de una forma segura y con la más alta calidad.



En la primera edición de “La Batalla de Electricistas” Schneider Electric México puso a prueba los conocimientos y las habilidades de 12 integrantes de su Programa de Electricistas, quienes se enfrentaron para ganar el título de ‘Máster de Electricidad’, distintivo que reconoce la excelencia en conocimientos y procesos eléctricos propios del Programa.

Nuestro equipo de liderazgo en México y Centroamérica

Nuestros directores en México y Centroamérica cuentan con una gran experiencia que se ve reflejada en su alto desempeño y en los resultados que presentan.



- | | |
|---|--|
| <ol style="list-style-type: none"> 1. Enrique González Haas,
President and General Director MX & CAM 2. Ernesto López,
VP Power Products 3. Gladis Juárez,
VP Human Resources 4. Óscar Lambert,
VP Home & Distribution 5. Gerardo Luis Guzmán,
VP Finance 6. Miguel Ángel Valenzuela,
Industrial automation | <ol style="list-style-type: none"> 7. Felipe Rivera,
VP Process Automation 8. Claudia Gómez,
VP Marketing & Inside Sales 9. Carlos León de Garay,
VP Comercial Central America 10. Tania Kalinka Cerda,
Digital Energy Director 11. Jesus Carmona Colina,
VP Power Systems 12. Mario Arturo Maldonado,
VP Secure Power |
|---|--|

5. Investigación y Desarrollo (I+D)

La innovación es clave para el crecimiento de nuestra empresa. Schneider Electric ha tenido un largo historial de innovación en los últimos 100 años.

Los cambios en nuestro mundo son más profundos que nunca. Las nuevas tecnologías que permiten distribuir la energía conectada por primera vez, nos desafían a redefinir la forma en que vivimos nuestras vidas. Schneider Electric innova con tecnologías que transforman los lugares donde vivimos, trabajamos y nos divertimos.

En Schneider Electric, innovamos por el bien de nuestros clientes, nuestros socios y nuestro planeta.

A través de la innovación abierta, nos asociamos con investigaciones o ecosistemas de nuevas empresas, universidades, socios, proveedores, y clientes.



Para continuar innovando, Schneider Electric ha lanzado numerosas iniciativas a nivel de Investigación y Desarrollo (I+D) que abarcan todos los ámbitos de nuestro negocio.

A partir de un taller realizado en 2017 donde participaron importantes líderes tecnológicos sobre cómo la I+D puede innovar más rápido y mejor, se delinearon las directrices para llevar a cabo la investigación en los próximos años:

- ◆ Asegurar que las necesidades y la visión del cliente formen parte de la cultura de I+D;
- ◆ Mejorar la rendición de cuentas a través de una mejor gestión de proyectos y gobernanza;
- ◆ Aprovechar las competencias de I+D para que vayan en línea con la diversidad de la huella de I+D;
- ◆ Introducir metodologías ágiles acordes a la oferta tradicional del desarrollo en cascada
- ◆ Innovación abierta con start-ups, universidades y colaboración con socios;
- ◆ Asegurar la consistencia de datos, en todos los EcoStruxure™ y arquitecturas de dominio.

Schneider Electric invierte el **5%** de sus ingresos globales (**24 mil millones de euros**) en I+D.

Más de **8,000 ingenieros** en todo el mundo impulsan la innovación en todos los niveles de Schneider para crear valor y resultados medibles para nuestros **clientes**.



Schneider Electric abre las puertas de su Parque Solar en Monterrey



En 2013 Schneider Electric dio a conocer su CDIM, uno de los cinco Centros de Investigación y Desarrollo Mundiales de la compañía y el más grande de la empresa en Norteamérica, con un total de 17,200 metros cuadrados de construcción.

Cinco años después, en 2018, la compañía inauguró formalmente su Parque Solar, cuyo objetivo principal es impulsar la investigación en México.

El Parque Solar es utilizado como un laboratorio de prototipos para realizar pruebas beta de productos y para dar seguimiento al funcionamiento de software de monitoreo en soluciones para la administración de la energía.

Gracias a sus 4,800 metros cuadrados de instalación actual, es capaz de proveer hasta el 20% del consumo total de energía de los dos edificios que componen el CDIM.

- ◆ Tiene una capacidad máxima de 270 kW pico
- ◆ 900 paneles solares con una capacidad máxima de 300 W pico, cada uno
- ◆ Nueve inversores conectados a la red eléctrica
- ◆ Una producción anual de energía de hasta 390 mil kWh



- ◆ Un potencial de expansión de 7 mil metros cuadrados adicionales, lo que posibilitará hacer diversas investigaciones en energías renovables, adicional a las realizadas en energía fotovoltaica

Instituciones de Educación Superior públicas y privadas, así como Centros de Investigación en el estado de Nuevo León, realizan un productivo uso de las instalaciones del Parque Solar, en las que se han desarrollado tres tesis relacionadas con la infraestructura e información de la instalación solar.

6. Gestión de riesgos

Schneider Electric analiza periódicamente los riesgos y amenazas a los que se enfrenta, los cuales están clasificados en las siguientes categorías:

Factores de riesgo relacionados con el negocio del Grupo, que también incluyen el negocio de soluciones, riesgos de proveedores y el entorno competitivo;

- ◆ Riesgos de la industria, entorno económico de las operaciones, y entorno político, donde cabe la corrupción; y riesgos ambientales incluyendo catástrofes naturales.
- ◆ Riesgos del sistema de información y amenazas cibernéticas;
- ◆ Riesgos de mercado que cubren los riesgos cambiarios y los riesgos de fluctuación del precio de las materias primas;
- ◆ Riesgos legales que también cubren la propiedad intelectual;
- ◆ Litigios y riesgos relacionados.

En términos de precios, calidad de productos, sistemas y servicios, tiempo de desarrollo e introducción de nuevas ofertas, Schneider Electric enfrenta competidores de alto nivel, algunos de los cuales se están desarrollando en ciertos países de bajo costo. Asimismo, la empresa está expuesta, a las fluctuaciones en los ciclos de crecimiento económico y a los niveles respectivos de inversiones en los diferentes países en los que operamos.

Sin embargo, la amplia cobertura geográfica de Schneider Electric y sus diversos mercados, nos permite enfrentarnos a descensos en mercados específicos.

DESARROLLO SOSTENIBLE

1 Nuestra estrategia	15
2 Crecimiento verde y responsable impulsando el desempeño económico	24
3 El compromiso de Schneider Electric con sus colaboradores	32
4 El compromiso de Schneider Electric con el desempeño ambiental	41
5 Schneider Electric, una empresa EcoCiudadana	47
6 Metodología	53



Nuestra estrategia

1

1.1 Desarrollo sostenible en el corazón de nuestra estrategia	16
1.2 Priorizando acciones con la matriz de materialidad	18
1.3 Programa de Impacto de Sostenibilidad 2018-2020	19
1.4 Diálogo abierto con nuestros Stakeholders	20
1.5 Gobernanza integrada y transversal para un desarrollo sostenible	22
1.6 Reconocimientos	23

1.1 Desarrollo sostenible en el corazón de nuestra estrategia

Una estrategia al servicio de las tecnologías de transición energética

Como especialista global en gestión y automatización de la energía, creamos tecnologías conectadas que remodelan industrias, transforman ciudades y enriquecen vidas. A esto le llamamos Life is On.

En Schneider Electric, creemos que la vida se enciende cuando está energizada, es eficiente y está conectada. Y la vida se hace más rica y sostenible cuando la energía se vuelve más segura, más confiable, y más eficiente.

Schneider propone una oferta integrada de tecnologías y soluciones líderes en el mercado adaptadas a las necesidades de los clientes, promoviendo la transición hacia una energía más eléctrica, digital, descarbonizada y descentralizada. Su misión contribuye a enfrentar el desafío energético en su ecosistema, mantener el calentamiento global en un límite de 2° C, y mejorar la eficiencia operativa.

Schneider Electric es una de las 120 compañías que ocupan un lugar en la lista de Clima A de del programa CDP, hecho que alienta firmemente a la compañía a continuar su estrategia de innovación en todos los niveles para la sostenibilidad.

Schneider Electric se compromete a proporcionar soluciones innovadoras para superar la paradoja energética: equilibrar la huella de carbono de nuestro planeta con el derecho humano irrefutable a la energía de calidad. En Schneider Electric, el vínculo entre la sostenibilidad y el rendimiento empresarial es consistente.

Jean-Pascal Tricoire es nombrado Consejero del Pacto Mundial de las Naciones Unidas.



El nombramiento del presidente del Pacto Mundial Francia y Presidente y Director Ejecutivo de Schneider Electric, es un reconocimiento al compromiso de sostenibilidad a largo plazo de la empresa.

El consejo del Pacto Mundial de la ONU juega un papel importante para desarrollar la estrategia y las políticas de la iniciativa, la cual actúa como la punta de lanza para acciones comerciales responsables. Diseñado como un organismo de múltiples partes interesadas, el consejo brinda asesoramiento

estratégico y continuo en políticas para la iniciativa.

Los miembros del Consejo son considerados campeones que están dispuestos y son capaces de impulsar la misión del Pacto Mundial de la ONU. Ellos participan de manera personal, honoraria y no remunerada.

Al firmar el Pacto Mundial en diciembre de 2002, Schneider Electric hizo un compromiso público con estos valores universales. Schneider Electric ha trabajado principalmente para compartir este compromiso con sus socios desde 2003.



Schneider Electric comprometida con los ODS

Schneider Electric, el especialista mundial en gestión y automatización de la energía, contribuye de manera decidida a los Objetivos de Desarrollo Sostenible (ODS), un llamado universal a la acción lanzado por las Naciones Unidas para acabar con la pobreza, proteger el planeta y garantizar que todas las personas disfruten de la paz y la prosperidad para el 2030.

Schneider Electric se compromete a cumplir los 17 ODS a través de su negocio principal y sus cinco megatendencias de sostenibilidad: clima, economía circular, ética, salud y equidad y desarrollo.



El núcleo del negocio de Schneider Electric

Schneider Electric ha desarrollado una oferta integrada de tecnologías y soluciones que respaldan la transición a una energía más eléctrica, digital, descarbonizada y descentralizada y se compromete a invertir 10,000 millones de euros en innovación e I+D para el desarrollo sostenible entre 2015 y 2025.

ODS's: 6 7 9 11 12 13 17

Clima

Schneider Electric está comprometida con la neutralidad de carbono en sus sitios y su ecosistema para el año 2030. En sus alcances 1 y 2, SE apunta a una reducción absoluta del 53% en CO₂ para 2050 en comparación con 2015, y está comprometida a desarrollar Objetivos basados en la ciencia para finales de 2018.

ODS's: 7 9 11 12 13 17

Economía Circular

Desde 2015, Schneider Electric ha implementado Schneider ecoDesign Way™. Este método permite colocar en el mercado productos que ofrecen una mayor capacidad de mantenimiento, reparación, capacidad de reacondicionamiento y reprocesamiento al final del ciclo de vida. A nivel de sitio, Schneider Electric se compromete con cero desperdicios para vertederos.

ODS's: 6 8 9 12 13 14 15 17

Ética

Schneider Electric está comprometida con la implementación de una Política de Derechos Humanos y un programa amplio de acuerdo con los principios rectores de las Naciones Unidas sobre las empresas y los derechos humanos, incluida su cadena de valor.

ODS's: 1 3 5 6 8 10 12 14 16 17

Salud y Equidad

Desde 2015, desarrolla un programa global de bienestar para los empleados de acuerdo a una visión holística del bienestar que incluye las 4 dimensiones: física, mental, emocional y social. Además, Schneider Electric implementa un plan operativo de igualdad salarial de género en todos los países.

ODS's: 3 5 8 10 16 17

Desarrollo

Para 2025, Schneider Electric se compromete a facilitar el acceso a la iluminación y a la comunicación a 50 millones de personas con soluciones bajas en carbono y a capacitar a 1 millón de personas desfavorecidas en habilidades energéticas.

ODS's: 1 2 3 4 6 7 8 10 11 12 13 15 17

1.2 Priorizando acciones con una matriz de materialidad

En 2017, Schneider Electric renovó su análisis de materialidad (1) mediante entrevistas realizadas con las partes interesadas externas (clientes, proveedores, asociaciones comerciales, organizaciones internacionales, expertos, accionistas, miembros de la junta directiva, etc.) y dentro de Schneider con directivos de alto nivel y gerentes de diferentes áreas (estrategia, seguridad, medio ambiente, bienes raíces, empresas y servicios, recursos humanos, diseño industrial, IoT y transformación digital).

De antemano, se identificaron los asuntos prioritarios, así como los intereses del sector mediante un estudio (análisis de diferentes directrices de RSC, referencia del medio energético, etc.) y una comparación con el análisis de materialidad de 2013.

Posteriormente se hizo la ronda de entrevistas con los participantes, quienes evaluaron la importancia de cada tema de acuerdo a una escala de puntuación cuantitativa, para luego evaluar de manera cualitativa. Esto hizo posible ajustar los promedios para obtener una matriz más representativa de las prioridades de los entrevistados. Estas entrevistas también permitieron a Schneider Electric consolidar la relación con sus partes interesadas y conocer sus expectativas.

Los participantes representaron a 5 nacionalidades: 37% fueron mujeres y 68% hombres.

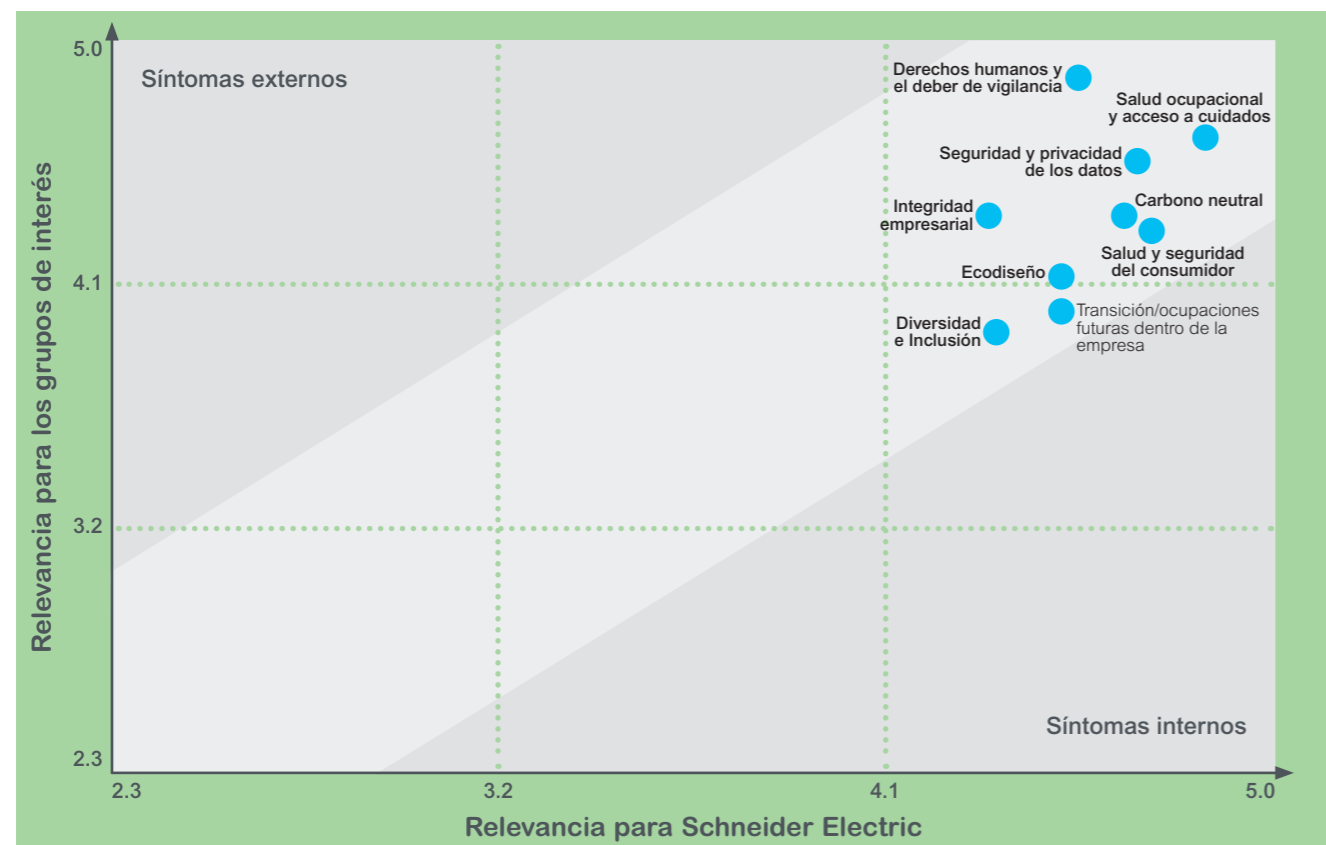
El objetivo de este análisis es garantizar que Schneider Electric informe sobre los problemas económicos, sociales y ambientales más importantes; identificar oportunidades y riesgos actuales y futuros para el negocio; y actualizar su agenda de sostenibilidad con las expectativas de los grupos de interés clave.

En particular, la matriz de materialidad fue una de las fuentes utilizadas para diseñar el Programa de Impacto de Sostenibilidad 2018-2020 y para confirmar los temas que se abordan en el documento de registro.

Estos fueron los temas de más relevancia:

- ◆ Derechos humanos y el deber de vigilancia
- ◆ Seguridad y privacidad de los datos
- ◆ Integridad empresarial
- ◆ Salud ocupacional y acceso a cuidados
- ◆ Carbono neutral
- ◆ Salud y seguridad del consumidor
- ◆ Ecodiseño
- ◆ Transición/ocupaciones futuras dentro de la empresa
- ◆ Diversidad e Inclusión

Matriz de materialidad



(1) La definición se basa en el principio de materialidad de la norma AA 1000 Assurance Standard, así como en las pautas estándar de informes GRI.

1.3 Programa de Impacto de Sostenibilidad 2018-2020

Cada trimestre, Schneider Electric publica 21 indicadores de su programa de Impacto de Sostenibilidad, que mide el avance hacia sus ambiciosos compromisos de sostenibilidad para 2018 a 2020 en línea con los objetivos de la COP 21 de las Naciones Unidas.

Con una puntuación total de 6.10 sobre 10 a fines de diciembre de 2018, Schneider Electric supera su objetivo de impacto en las cinco megatendencias de sostenibilidad: clima, economía circular, ética, salud y equidad y desarrollo:

- ◆ Su puntaje 2018-2020 de 5/10 para 2018, logrando 6.10/10
- ◆ El volumen de negocios en 2019 de los servicios de Energía y Sostenibilidad de Schneider Electric aumentó un 13.8 por ciento en comparación con 2017.
- ◆ El 45.7 por ciento de las ventas de Schneider Electric se incluyen en su nueva etiqueta ecológica Green Premium.
- ◆ 75 por ciento de los empleados del Grupo están cubiertos por la nueva Política Global de Permiso Familiar, incluido México como una de las principales ubicaciones operativas de la compañía.

SCHNEIDER SUSTAINABILITY IMPACT		Schneider Sustainability Impact 2018 – 2020, Results as of Q4 2018				
		Objective 12/2018	Beginning 01/2018	Results Q3/2018	Results Q4 2018	
Our megatrends 2015 – 2020 and targets 2018 – 2020		Overall Score of 10	5/10	3	5.25	6.10
CLIMATE	80% renewable electricity	--	--	25%	30%	↗
	10% CO ₂ efficiency in transportation	--	--	--	(1.8%)	↘
	100 million metric tons CO ₂ saved on our customers' end thanks to our EcoStruxure offers	--	--	31	51	↗
	25% increase in turnover for our Energy & Sustainability Services	--	--	12.2%	13.8%	↗
CIRCULAR ECONOMY	75% of sales under our new Green Premium program	--	38.3%	41.4%	45.7%	↗
	200 sites labeled towards zero waste to landfill	--	140	167	178	↗
	100% cardboard and pallets for transport packing from recycled or certified sources	--	50%	60%	61.6%	↗
	100,000 metric tons of avoided primary resource consumption through EcoFit™, recycling and take-back programs	--	--	17,694	43,572	↗
HEALTH & EQUITY	70% scored in our Employee Engagement Index	--	65%	67%	67%	↔
	1 medical incident per million hours worked	--	1.15	0.94	0.94	↔
	90% of employees have access to a comprehensive well-being at work program	--	13%	UP	20%	↗
	100% of employees are working in countries that have fully deployed our Family Leave policy	--	--	--	75%	↗
	100% of workers received 12 hours of learning in the year with 30% digital learning	--	--	33%	57%	↗
	90% of white collars have individual development plans	--	32%	78%	78%	↔
ETHICS	95% of employees are working in a country with commitment and process in place to achieve gender pay equity	--	89%	89%	92%	↗
	5 pts /100 increase in average score of ISO26000 assessment for our strategic suppliers	--	--	+1.47	+1.80	↗
	300 suppliers under Human Rights & Environment vigilance received specific on-site assessment	--	--	104	155	↗
DEVELOPMENT	100% of sales, procurement, and finance employees trained every year on anti-corruption	--	--	47.4%	68.6%	↗
	x4 turnover of our Access to Energy program	--	--	x1.33	x1.31	↔
	350,000 underprivileged people trained in energy management	--	148,145	190,836	196,162	↗
12,000 volunteering days thanks to our VolunteerIn global platform		--	--	3,657	5,691	↗

El Programa de Impacto de Sostenibilidad se publica a través de diversos canales:

- ◆ Conferencias trimestrales para los inversores y la prensa de negocios;
- ◆ El sitio web de Schneider (comunicados de prensa trimestrales, presentación de resultados trimestrales integrados);
- ◆ Intranet (que incluye un video interno trimestral con el CEO y el CFO sobre los resultados del trimestre) con una fuerte visibilidad interna);
- ◆ Comunicaciones con el Consejo de Administración a través de Recursos Humanos, el Comité de RSC y el Comité Ejecutivo;
- ◆ Los informes anuales del Grupo Schneider (documento de registro que incluye el informe de auditoría legal, el informe de estrategia y sostenibilidad y el informe integrado).

El programa de Impacto de Sostenibilidad de Schneider refleja, mediante 21 indicadores, nuestra visión holística de sostenibilidad y el impacto de nuestros esfuerzos en el planeta, sus personas, nuestras ganancias y la de nuestros clientes.

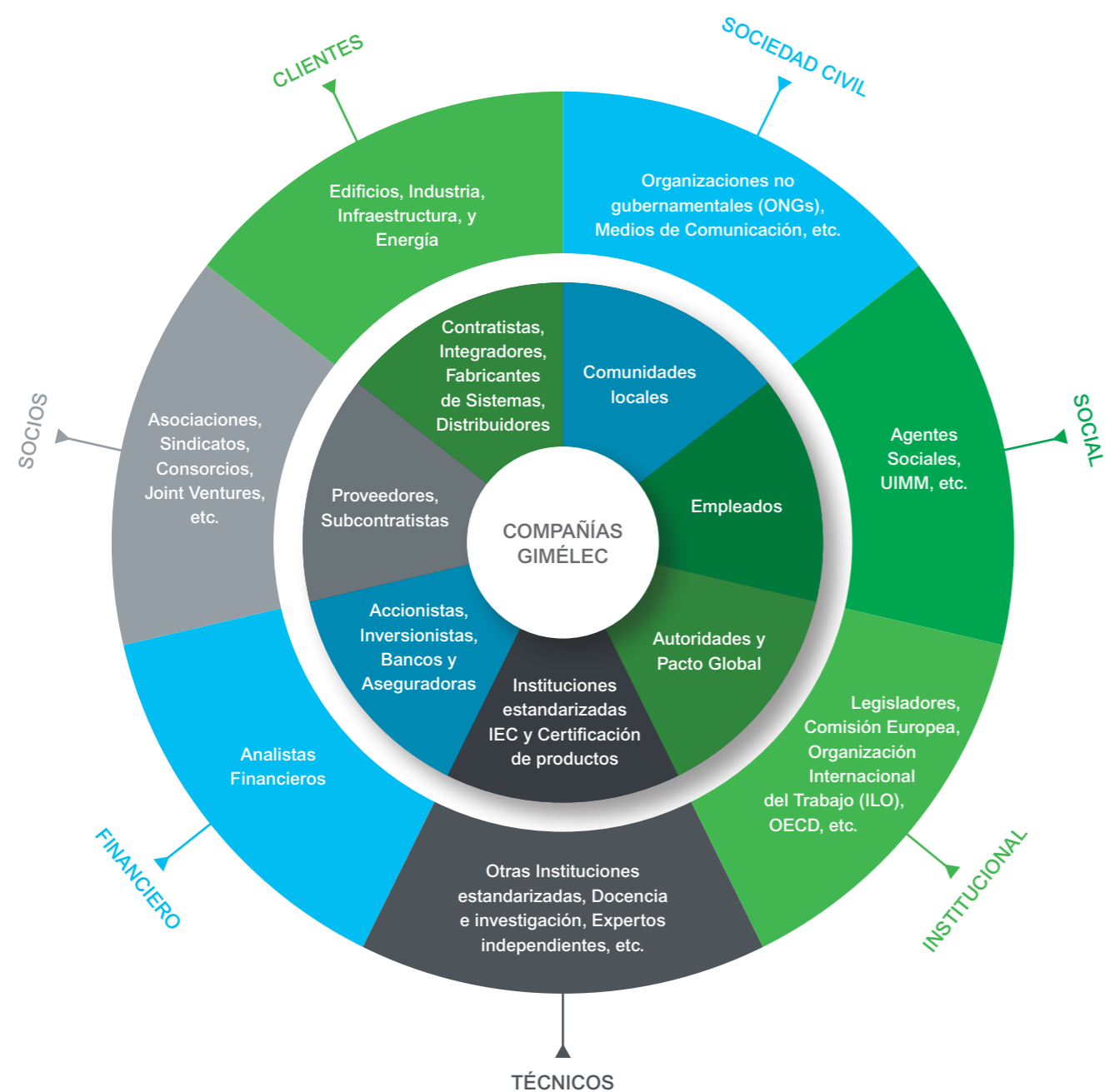
1.4 Diálogo abierto con nuestros Stakeholders

Schneider Electric participa en un diálogo abierto y continuo con cada uno de sus grupos de interés.

En particular, el Departamento de Desarrollo Sostenible toma en cuenta los comentarios, las calificaciones y las evaluaciones de las partes interesadas sobre la política y los programas de desarrollo sostenible de Schneider Electric. Esta retroalimentación está integrada en la elaboración

del documento de registro, el reporte de estrategia del desarrollo sostenible, el informe integrado y los nuevos planes del Programa de Impacto Sostenible 2018-2020.

Este diagrama es una descripción general de las partes interesadas del sector propuesto por Gimélec*, la asociación comercial francesa de equipos eléctricos, automatización y servicios relacionados.



(1) Fuente: CSR Sector Reporting Guide, 2017.

La siguiente tabla presenta los principales canales de diálogo con las partes interesadas de Schneider Electric. No es exhaustiva.

Stakeholder	Diálogo	Departamento
Cientes	<ul style="list-style-type: none"> Encuestas trimestrales de satisfacción al cliente. Programas de co-innovación. Publicación online de información ambiental sobre productos. 	Calidad, Satisfacción del Cliente, I+D, Ventas, Ecodiseño.
Financiero	<ul style="list-style-type: none"> Llamadas de conferencia trimestrales para presentar información financiera y no financiera. Información, reuniones y sesiones plenarias. Reuniones periódicas con accionistas. Boletines trimestrales a los accionistas. Respuesta a cuestionarios de calificación no financiera. Reuniones individuales con analistas de SRI. Respuesta a las preguntas de los analistas de SRI. 	Finanzas, Secretario del Consejo, Desarrollo Sostenible.
Socios	<ul style="list-style-type: none"> Reuniones Comprador / Proveedor. Día del proveedor. Proceso de calificación del proveedor. Sensibilización sobre el Pacto Mundial y la ISO 26000. Participación en las comisiones y grupos de trabajo sobre sostenibilidad. Desarrollo de grupos profesionales. 	Compras, Medio Ambiente, I+D, Actividades, Desarrollo sostenible.
Social	<ul style="list-style-type: none"> Encuestas semestrales de satisfacción de empleados. Diálogo social con los órganos de representación de los empleados. Sostenibilidad Webradios. 	Recursos Humanos, Desarrollo Sostenible.
Técnico	<ul style="list-style-type: none"> Enfoque colaborativo, creación y participación en la competitividad, cluster de iniciativas, programas de I + D, cátedras universitarias y asociaciones profesionales. Participación activa en organismos internacionales de estandarización. Programa PEP Ecopassport. 	I+D, Actividades, Medio Ambiente.
Institucional	<ul style="list-style-type: none"> Adhesión y promoción del Pacto Mundial. Relaciones con las autoridades públicas y los legisladores locales e internacionales. Comisiones, especialmente en el campo de la eficiencia energética. 	Desarrollo Sostenible, Compras, Influencia.
Sociedad Civil	<ul style="list-style-type: none"> Participación en grupos de trabajo y organizaciones locales e internacionales. Participación en desafíos dentro de nuestra industria. Programas comunitarios. Asociaciones con ONG locales. 	Según el sujeto y la audiencia, Fundación y Programa de Acceso a la Energía.



1.5 Gobernanza integrada y transversal para el desarrollo sostenible

A nivel global, el Consejo de Administración de Schneider Electric es un órgano colegiado dirigido por todos los accionistas. Define las orientaciones estratégicas de la corporación, nombra y revoca los mandatos de la Dirección de la empresa, establece su remuneración, selecciona la forma de organización y gobernanza, la separación de los cargos de Presidente y Consejero Delegado o la combinación de dichas oficinas; así como la calidad de la información proporcionada a los accionistas y a los mercados.

Para más información visite: <https://www.schneider-electric.com/en/about-us/company-profile/corporate-governance/>

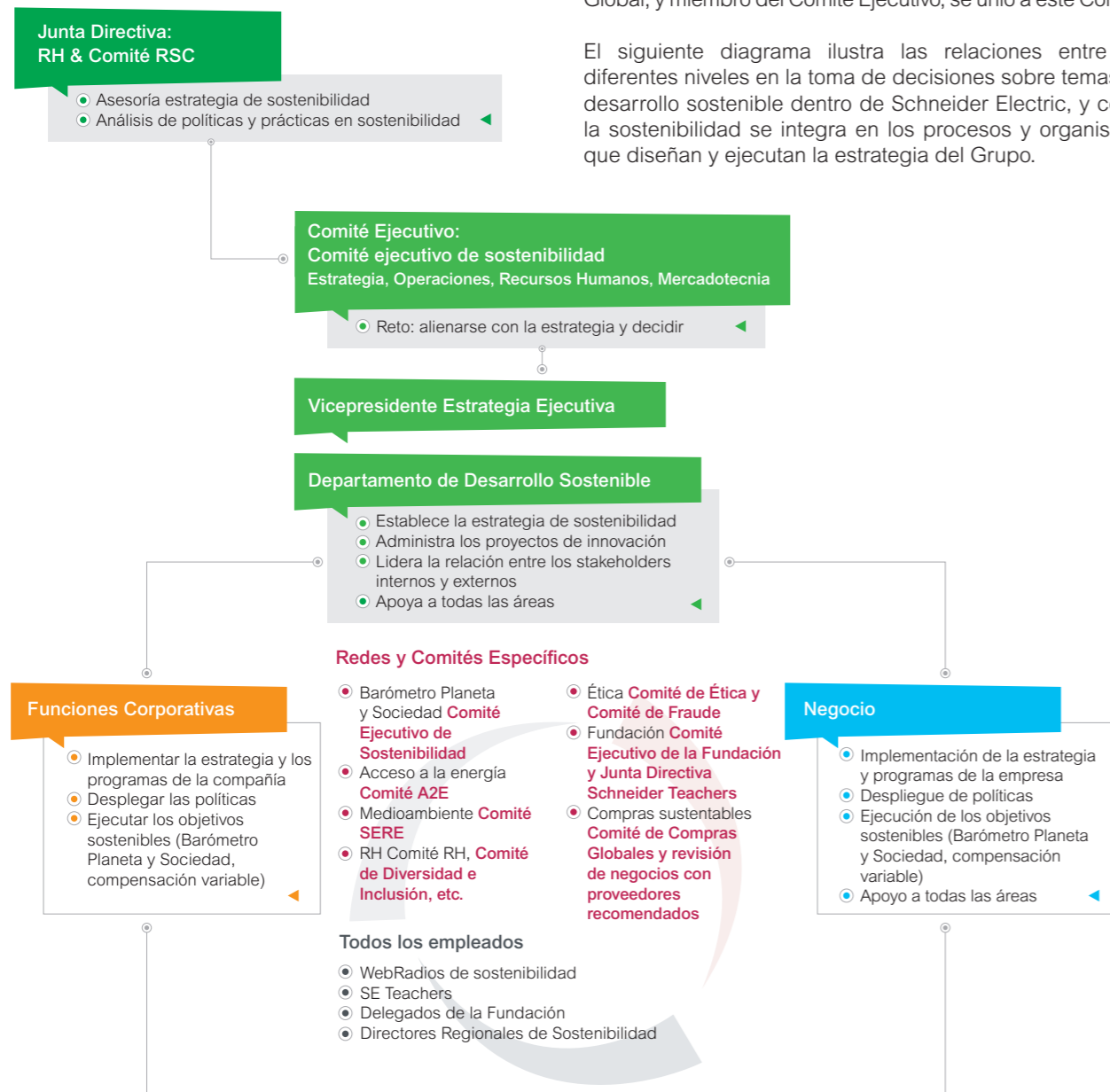
La junta de directores

En 2013, la junta de directores decidió ampliar las competencias del Comité de Remuneración a las cuestiones de Responsabilidad Social Corporativa. Desde 2014 ha habido un Comité específico para la RSC, integrado por Recursos Humanos y el Comité de Responsabilidad Corporativa.

El Comité Ejecutivo de Sostenibilidad

Desde 2010, los 3 miembros del Comité Ejecutivo integrado por Recursos Humanos, la Cadena de Suministro Global y Estrategia se reúnen dos veces por año con el Vicepresidente de Estrategia para supervisar y dirigir los planes de acción en este ámbito. En 2016, el Vicepresidente Ejecutivo de Marketing Global, y miembro del Comité Ejecutivo, se unió a este Comité.

El siguiente diagrama ilustra las relaciones entre los diferentes niveles en la toma de decisiones sobre temas de desarrollo sostenible dentro de Schneider Electric, y cómo la sostenibilidad se integra en los procesos y organismos que diseñan y ejecutan la estrategia del Grupo.



1.6 Reconocimientos

Las evaluaciones y premios destacan el reconocimiento externo de los Programas de Desarrollo Sostenible de Schneider Electric e indican el desempeño de la compañía en su sector.

Global 100 corporaciones más sustentables: Schneider Electric se clasificó por séptimo año consecutivo y alcanzó la 3ra posición en Conglomerados Industriales.

Global Compact LEAD: Schneider Electric ha sido reconocida por el Pacto Mundial de las Naciones Unidas como una compañía LEAD del Pacto Mundial por demostrar un compromiso continuo con el logro del Desarrollo Sostenible de las Naciones Unidas.

CDP Climate A lista: En 2018, Schneider Electric es seleccionada por séptimo año consecutivo entre las 120 empresas que recibieron la calificación "A" de CDP Climate, por su desempeño en actividades de combate al cambio climático.

DJSI Mundo y Europa: En 2018, Schneider Electric forma parte del DJSI (Dow Jones Índice de sostenibilidad). Los índices mundiales y europeos ocupan el segundo lugar en su sector con una puntuación de 83/100.

Índice de igualdad de género de Bloomberg: Schneider Electric es Incluido en el índice de desempeño de igualdad de género entre 104 empresas, publicado por Bloomberg en enero de 2018. Este índice estaba originalmente limitado al sector financiero cuando se lanzó en 2016, este; actualmente está abierto a todos los sectores.

Schneider Electric ocupa el quinto lugar entre las 3,200 empresas que aceleran el progreso hacia la igualdad de género en el Informe Global y Clasificación de Equidad de Género 2018 de Equileap.

Premio al Pensamiento Integrado: Schneider Electric gana la primera edición del premio al Pensamiento Integrado en Europa en la categoría de Grandes Empresas, organizada por el Instituto del Capitalismo Responsable. Esta distinción reconoce la integración real de desarrollo sostenible en la estrategia de Schneider y el diálogo con todos sus grupos de interés.

Ethisphere: Schneider Electric fue una de las 135 empresas más éticas del mundo en febrero de 2018, por 8o año consecutivo, de acuerdo al ranking de Ethisphere.

Employer Rewards: Schneider Electric se encuentra en la lista global de LinkedIn de las mejores empresas para trabajar, y entre los 15 mejores lugares para trabajar de Glassdoor en Francia; también recibió el Premio Aon Best Employers en India, y se encuentra entre las 10 empresas más atractivas según Randstad Australia.

Premios, reconocimientos y alianzas México y Centroamérica

	Schneider Electric obtiene el Distintivo ESR de Cemefi por 7º año consecutivo.
	Schneider Electric aparece en el ranking de las 500 empresas más importantes de México de la Revista Expansión, 2018.
	Reconocimientos a Schneider Electric por mayor impacto a través del programa de reciclaje, mejor programa de voluntariado nacional y proyecto en alianza Vive Unido
	Schneider Electric se encuentra en el Ranking 500 empresas frente a la corrupción de la Revista Expansión, 2018.
	Schneider Electric México es reconocida por sus acciones como una empresa con compromiso social por la Revista Forbes México, 2018.
	En favor de los Bosques 2018.

Alianzas



Centroamérica





Crecimiento verde y responsable impulsando el desempeño económico

2

2.1 Productos y soluciones de gestión de energía inteligente para ayudar a combatir el cambio climático.

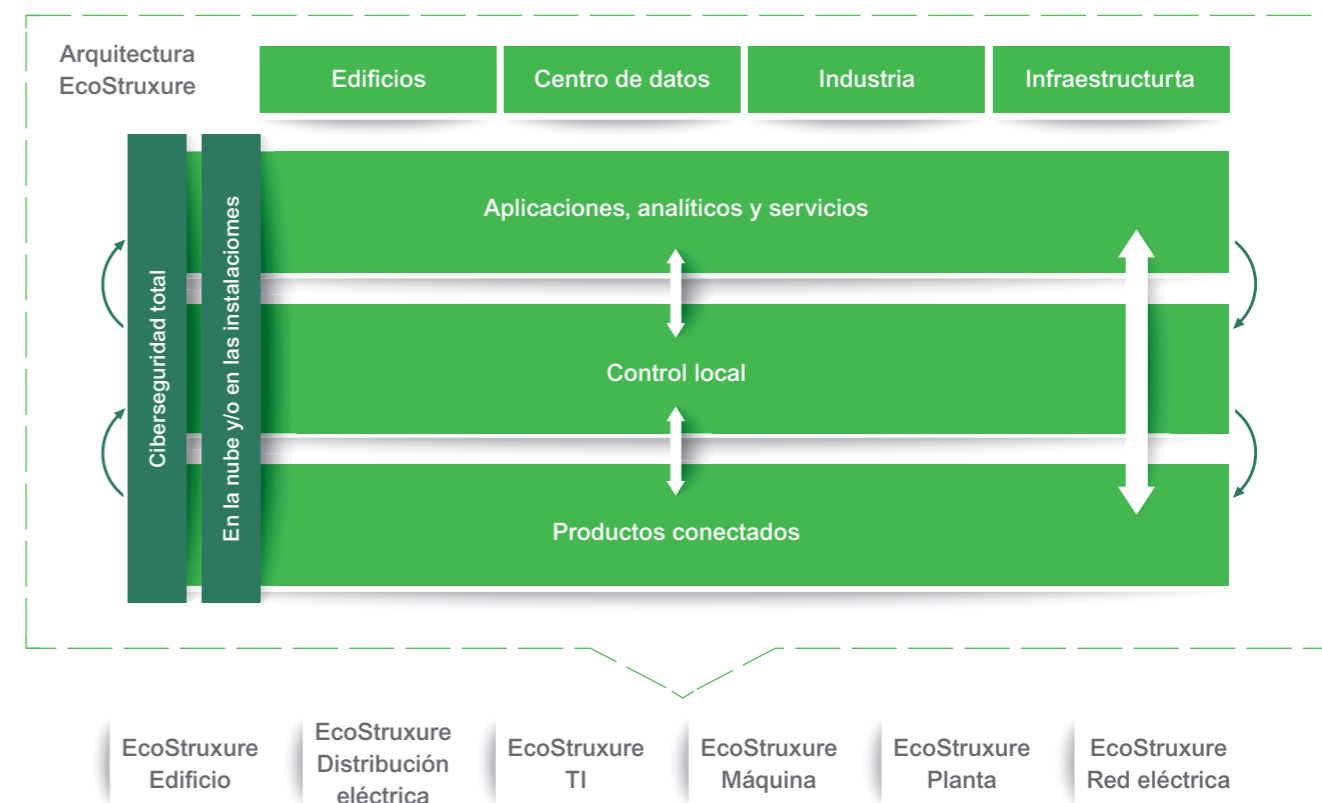
Nuestro planeta se enfrenta a un desafío energético sin precedentes. De acuerdo a la Agencia Internacional de Energía (IAE, World Energy Perspectivas 2016) se espera que aumente la demanda global de energía primaria en un 30% para el 2040.

Esto impactaría dramáticamente los costos y la seguridad de la energía, la competencia por los recursos, el acceso a la energía para las poblaciones más pobres, el crecimiento económico y, por supuesto, al cambio climático. Ayudar a resolver este desafío se encuentra en el corazón de la estrategia de negocios de Schneider Electric.

Combinada con la digitalización, la convergencia operativa de la Tecnología (OT) y la Tecnología de la Información (TI) crea muchas oportunidades para los clientes: les hace la vida más fácil, aumenta la productividad, y fomenta la aparición de modelos de negocio innovadores que aportan nuevas propuestas de valor para sus propios consumidores.

Schneider Electric continúa mejorando su plataforma y arquitectura de EcoStruxure™ que se lanzó en noviembre de 2016, permitiendo el despliegue generalizado de IoT (Internet de las Cosas) para dar soluciones a todos los mercados de la empresa.

EcoStruxure: innovación en todos los niveles



2.1 Productos y soluciones de gestión de energía inteligente para ayudar a combatir el cambio climático

25

2.2 Ética y Compliance

27




Nuestros productos y servicios para enfrentar los cambios del futuro

Schneider Electric se centra en 2 ofertas principales: Gestión de la energía (manejo y seguridad en media y baja tensión) y automatización industrial. Opera en 4 mercados principales: edificios no residenciales y residenciales, servicios públicos e infraestructura, industria y fabricantes de máquinas, y centros de datos y redes.

Nuestras soluciones integradas en torno a cuatro tecnologías principales, mejoran el rendimiento energético y económico de las instalaciones al tiempo que preservan los recursos para un mundo más sostenible.

Innovamos en los seis dominios de EcoStruxure™

Media tensión



El negocio de medio voltaje proporciona a nuestros clientes la respuesta a la compleja ecuación de la transición energética.

Easergy T300 mando de control que ayuda a gestionar y automatizar redes de distribución, incluyendo aplicaciones de autocuración de rejillas.

Baja tensión



Productos y soluciones de bajo voltaje para las necesidades de todos los mercados finales: edificios residenciales y comerciales, sectores industriales, infraestructura y centros de datos. La automatización de edificios facilita comodidad y eficiencia energética a edificios no residenciales.

PowerTag es la primer solución global para habilitar una instalación eléctrica en menos de 30 minutos, con el fin de controlar la energía, el consumo y el equipo crítico.

Energía segura



El negocio de energía segura se especializa en productos de energía crítica y soluciones para centros de datos y otras aplicaciones donde la energía, la continuidad y la calidad son esenciales.

El sistema **HyperPod** trae modularidad y velocidad de despliegue para mayoristas con gestión innovadora de suministro de electricidad y refrigeración.

Automatización Industrial



El negocio de la automatización industrial incluye en su alcance el proceso y automatización discreta, proporcionando productos integrales y soluciones para la automatización y control de máquinas, fabricación de plantas y naves industriales.

Las aplicaciones de **realidad aumentada** en los dispositivos móviles hacen posible la conexión virtual entre un experto técnico y una máquina, reduciendo el tiempo necesario para la identificación de posibles problemas.

Innovation Summit México 2018

Schneider Electric de la mano con sus socios EcoXpert™ busca liderar la oferta diseñada para edificios inteligentes y sustentables en el país, por lo que ofrece a sus clientes uno de los eventos más importantes de innovación, tecnología y megatendencias en cuestión de Distribución Eléctrica, Digitalización, Ciudades Inteligentes, Centros de Datos y Sostenibilidad, que se están observando en México y en todo el mundo.



En esta cumbre de negocios -Innovation Summit México 2018-, se dio a conocer la oferta más completa de soluciones de Schneider Electric, y se pudieron conocer casos de éxito de sostenibilidad y eficiencia energética como el Aeropuerto de Calgary, y el proyecto de transformación de ciudad digital del Gobierno del Municipio de Guadalajara.

ciudades inteligentes y más, para entender cuál es el futuro de la sostenibilidad en México y por qué debería ser la prioridad de todas las empresas.

Asimismo, se contó con la participación de expertos y numerosos líderes del ramo para hablar sobre lo último en el mundo industrial, la disrupción en la red eléctrica,

Para más información visite: <https://www.se.com/mx/es/about-us/events/innovation-summit-mexico-2018.jsp>

2.2 Ética y Compliance

Ética y responsabilidad en el corazón de nuestra estrategia

Como compañía global, nuestra responsabilidad va más allá de cumplir con los requisitos normativos y legales, sobre todo en los campos de la integridad en los negocios y los derechos humanos.

más rápido, sus actividades se están globalizando y sus responsabilidades sociales están creciendo.

Por ello, en Schneider uno de nuestros valores insignia es el compromiso de garantizar que la empresa opere de manera ética, sostenible y responsable en todo el mundo.

Schneider Electric está interactuando constantemente con todas sus partes interesadas: sus fronteras se están expandiendo, su entorno está cambiando cada vez

El reto es ganar y mantener la más alta confianza de sus partes interesadas. Para apoyar a cada empleado en este enfoque, Schneider subraya la importancia de colocar la responsabilidad en el corazón de su gobierno corporativo.



Un marco de referencia común: Nuestros Principios de responsabilidad (PoR)

Schneider Electric ha definido directrices que promueven una ética dentro de un marco y hoja de ruta estratégica para las actividades que la empresa lleva a cabo: los Principios de Responsabilidad, que son complementados por políticas y directrices relacionadas.

Nuestros Principios de Responsabilidad (PoR) fueron preparados de conformidad con los 10 principios del Pacto Mundial de las Naciones Unidas, la Declaración Universal de Derechos Humanos y las Normas emitidas por la Organización Internacional del Trabajo y la Organización para la Cooperación y el Desarrollo Económico (OCDE).

Al día de hoy, nuestros Principios de Responsabilidad han sido traducidos a 30 idiomas y enviados a todos nuestros colaboradores. Ellos también pueden acceder al sitio web e intranet oficial de Schneider para consultarlos. Adicionalmente, se añadió una cláusula a los contratos de trabajo de los nuevos empleados para asegurar de que conocen este documento desde el momento en que se unen a Schneider Electric.

Asimismo, desde 2015, se ha solicitado a los directivos que firmen una carta de reconocimiento para cumplir y promover a nuestros Principios de Responsabilidad ante sus equipos de trabajo.

Nuestro Programa Ethics & Compliance

A través del programa Ethics & Compliance apoyamos los esfuerzos de todos los que formamos parte de Schneider para mantener y cumplir con nuestros Principios de Responsabilidad.

Para más información visite:
<https://www.se.com/mx/es/about-us/sustainability/responsibility-ethics/>



Ethics & Compliance Day 2018

Como parte de los festejos para celebrar la ética y responsabilidad en nuestra compañía tuvimos la participación de Transparencia Mexicana, organización que dictó la conferencia "La importancia de la integridad en los negocios" y a la que asistieron nuestros líderes, pieza clave para fortalecer nuestra cultura ética.



Derechos Humanos e Integridad Empresarial

En el 2011, la Organización de las Naciones Unidas (ONU) publicó los Principios Rectores sobre las empresas y los derechos humanos, mismos que definieron los roles y responsabilidades de los gobiernos y empresas en dicha materia. Como un líder de negocios, Schneider Electric sigue y promueve estos valores. La sostenibilidad es el corazón de nuestra estrategia, y estamos convencidos que el acceso a la energía es un derecho humano básico.

Con una nueva política de Derechos Humanos, aprobada por nuestro CEO Jean-Pascal Tricoire, confirmamos nuestro compromiso para defender y respetar todos los derechos humanos reconocidos internacionalmente a través de toda nuestra cadena de valor.

Para más información visite:
https://www.se.com/mx/es/download/document/POL_GLOB_DDHH_ES_MX/



Integridad Empresarial

En Schneider Electric, alentamos a nuestros empleados a conducirse en el negocio de manera ética, adoptando una política de cero-tolerancia contra la corrupción y otras prácticas no éticas.

Para promover y desarrollar la integridad en nuestras actividades de negocios, hay varias iniciativas anticorrupción que han sido creadas o reforzadas en los últimos años, tanto en materia de prevención como de control.

En el 2014, Schneider Electric se convirtió en un miembro activo de Transparencia Internacional para promover y reforzar nuestra integridad del negocio.

Transparencia Internacional es una organización sin fines de lucro que busca frenar la corrupción y promover la transparencia, responsabilidad e integridad en todos los niveles y a través de todos los sectores.

Para mayor información visite:
<https://www.se.com/mx/es/about-us/sustainability/responsibility-ethics/>

Política Anticorrupción (https://www.se.com/mx/es/download/document/POL_ANTICORRUP_ES_MX/)



Política De Regalos y Hospitalidad (https://www.se.com/mx/es/download/document/POL_REGALOS_HOSPI_ES_MX/)

Política Global Antiacoso

En Schneider Electric, creemos que todos los empleados deben tener un trato respetuoso en su lugar de trabajo y estar libres de cualquier acto desmoralizador, ya sea a través del acoso o conductas ofensivas o impropias.

La Política Global Antiacoso define la posición global de Schneider Electric y demuestra nuestro compromiso hacia el acoso y hostigamiento, incluyendo el hostigamiento sexual.

Para más información visite:
https://www.se.com/mx/es/download/document/POL_ANTIAICOSO_ES_MX/

Proveedores: son actores responsables en nuestra cadena de suministro

El más alto nivel de ética, equidad social y protección ambiental son el núcleo de los Principios de Compras de Schneider Electric.

Cada proveedor está comprometido a implementar, mantener y cumplir con los procedimientos adecuados para respaldar los requisitos del Código de Conducta de Proveedores.

Esto implica que un sistema robusto de administración está implementado, aplicado y siendo mantenido para poder asegurar el compromiso con este código, mitigar el riesgo de desvíos y garantizar la mejora continua.

Para más información visite:
https://www.se.com/mx/es/download/document/POL_PROVEEDORES_ES_MX/

Deber de vigilancia

Schneider Electric ha implementado un plan de vigilancia para identificar riesgos de salud y seguridad y prevenir violaciones de derechos humanos y daños ambientales. Este plan se aplica a las operaciones de la compañía y de las compañías que controla, así como a las operaciones de los subcontratistas o proveedores con quienes mantiene una relación comercial establecida.

El Plan de Vigilancia incluye la identificación y gestión de proveedores que están más expuestos a los riesgos en

términos de prácticas laborales, salud y seguridad, y medio ambiente.

A principios de 2018, se realizó un mapeo de riesgos de proveedores globales con una herramienta reconocida de mapeo de expertos (Verisk Maplecroft) disponible a través de la asociación de Schneider Electric con la Alianza de Negocios Responsables (RBA). El proceso de gestión de riesgos de la empresa incluye una serie de acciones de prevención y control hasta auditorías en sitio para 300 de estos proveedores en 3 años, elegidos de acuerdo con su nivel de riesgo y el volumen de adquisiciones.

Comité de Ética

Para prevenir y controlar cualquier acto de corrupción dentro de las operaciones de Schneider existe el Comité de Ética y asesores PoR que se encuentra a disposición de los empleados para responder a todas las preguntas relativas a la aplicación nuestros principios.

Estructura y operación del Comité



Nuestro sistema de Alertas y Denuncias

Hemos diseñado un proceso de alerta para guiar a los empleados hacia las instancias correctas, clasificadas en orden de importancia:

- ◆ Ponerse en contacto con el supervisor
- ◆ Utilizar los canales internos existentes (legal, finanzas, RH, etc.)
- ◆ Ponerse en contacto con la línea RED (sistema de atención profesional a través de Internet o teléfono)



Un sistema de alerta profesional: Línea RED

Cuando un empleado es víctima o testigo de un incidente relacionado a alguna falta a los Principios de Responsabilidad, un sistema de alerta profesional está disponible desde 2012 para informar sobre este tipo de acontecimientos. Este sistema garantiza la confidencialidad y protege el anonimato del denunciante (a menos que exista una legislación opuesta).

En cumplimiento de la legislación local, este sistema está provisto por una empresa independiente y propone categorías de alerta, un cuestionario y un protocolo de intercambio de información entre la persona que emite la alerta y la persona responsable de investigarla. El Comité de Fraude del Grupo revisa cada alerta, y designa a un equipo de dos personas para hacerse cargo de la investigación, que consta de un Oficial de Cumplimiento (Compliance Officer) y un miembro de la Oficina de Investigación de Schneider Electric.

De acuerdo con las conclusiones de la investigación, la directiva adoptará las medidas apropiadas para sancionar o exonerar a la parte o las partes involucradas. Cada 30 días se presenta un informe detallado con las estadísticas (número y tipo de alertas por región) al Comité de Auditoría y al Comité Ejecutivo del Grupo, que revisan y aprueban las medidas preventivas y correctivas que se deben tomar.

A menos que existan disposiciones legales opuestas, el sistema se puede utilizar para enviar alertas en los siguientes temas en todos los países en los que opera el Grupo: discriminación, acoso, seguridad, daño ambiental, competencia desleal, corrupción, conflictos de interés, manipulación de la contabilidad, falsedad documental, uso de información privilegiada, robo, fraude y malversación de fondos.

RED Line. <https://secure.ethicspoint.eu/domain/media/en/gui/100211/index.html>

Denuncias éticas en México y Centroamérica



1 Faltas éticas: discriminación, acoso, trato injusto.
 2 Fraudes financieros: falsificación de documentos, manipulación de cuentas, robo malversación, soborno.



El compromiso de Schneider Electric con sus colaboradores

3

3.1 Estrategia Nuestra Gente

Nuestra gente hace de Schneider Electric una gran compañía. La empresa motiva a sus empleados promoviendo la diversidad a través de la participación, apoyando el desarrollo profesional y asegurando condiciones de trabajo seguras y saludables.

Nuestra máxima ambición es generar el mayor rendimiento y compromiso de nuestros colaboradores, a través de prácticas de clase mundial que son apoyadas por un modelo global/local y escalable.

Las políticas de Recursos Humanos de Schneider Electric cubren lo siguiente: diversidad e inclusión, salud y bienestar, seguridad, protección y viajes, contratación de empleados, reclutamiento, movilidad internacional, formación, desarrollo

del capital humano, identificación del talento, remuneración total, y beneficios sociales. Estos se aplican a toda la empresa y van acompañados de procesos globales.

Nuestra Visión de Gente

El perfil de la empresa ha cambiado enormemente en los últimos 10 años y lo mismo ha sucedido con nuestro entorno externo. Hemos identificado que, para esta nueva empresa, necesitamos un tipo diferente de liderazgo:

CON SIGNIFICADO



INCLUSIVO



EMPODERADO



3.1 Estrategia Nuestra Gente	33
3.2 Nuestra gente en México y Centroamérica	35
3.3 Salud y Seguridad	36
3.4 Diversidad e inclusión	37
3.5 Desarrollo del personal	39

Nuestras expectativas de liderazgo

- ◆ Forja nuestro futuro
- ◆ Forma el mejor equipo
- ◆ Dar resultados
- ◆ Libera energía
- ◆ Usa criterio



Nuestros valores núcleo

- ◆ **El cliente es primero:** excelencia en el servicio, sorprender al cliente, anticipar, empatía
- ◆ **Somos disruptivos:** innovar: experimentar, arriesgar, digitalizar, agilizar
- ◆ **Abrazamos la Diversidad:** inclusión, igualdad de oportunidades, valorar las diferencias, eliminar prejuicios
- ◆ **Aprendemos todos los días:** aprendizaje continuo, curiosidad, escuchar, mente abierta
- ◆ **Actuar como dueños:** emprender, empoderar, integridad, honestidad, vencer a la competencia

El cliente es primero: centricidad en el cliente

En Schneider Electric, desarrollamos nuestra estrategia de calidad y excelencia a través de nuestro programa **Schneider Is On** que comprende 5 pilares que brindan a

nuestros empleados la visibilidad de nuestras prioridades anuales y de largo plazo para dar el mejor servicio y atención a nuestros clientes.

Schneider Is On

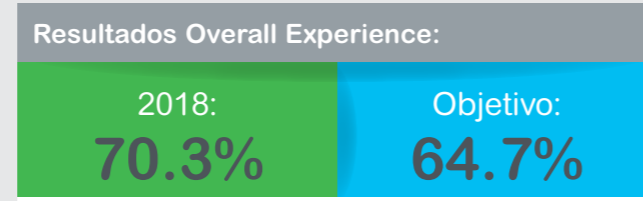
DO MORE	DIGITIZE	INNOVATE	STEP UP	SIMPLIFY
Crear más oportunidades para nuestros clientes y para nosotros mismos.	Digitalizar para nuestros clientes, para la eficiencia y simplicidad.	Sorprender a nuestros clientes con la innovación para hacer sus vidas más simples y mejores.	Nuestros clientes obtienen un gran servicio porque las mejores personas trabajan en Schneider.	Simplificar nuestro trabajo hace la diferencia a los clientes.

Nuestros clientes cuentan con estos canales para externar su opinión sobre el servicio que brindamos:

Customer Voice

- Encuesta Overall Experience:** 2 veces al año, vía telefónica
- Encuestas Transaccionales:** Por hitos cumplidos, vía digital (e-mail)

México y Centroamérica



Step Up

Nos hemos embarcado en una importante transformación de Personas durante los últimos años, que está incorporada en nuestro Programa "Step Up".

Step Up es nuestra estrategia para el personal, nuestro plan de trabajo para transformar nuestro liderazgo y cultura en los próximos años.

A través de Step Up, nuestra ambición es crear:

- ◆ Un nuevo Schneider Electric que logra constantemente un alto crecimiento, innovando para nuestros clientes y ganando a la competencia;
- ◆ Un entorno más atractivo para nuestros empleados;
- ◆ Una empresa atractiva para el talento a través de nuestra propuesta de valor

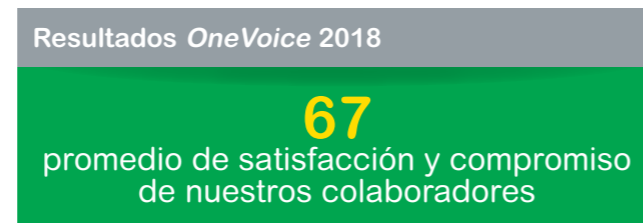
Compromiso de nuestra gente: OneVoice

Creada en 2009, la encuesta interna *OneVoice* fue diseñada para medir la satisfacción de los empleados.

La encuesta ha evolucionado para incluir el nivel de compromiso de los empleados y obtener una visión más completa del sentir de los colaboradores en relación a su estancia en la empresa.

Manejamos un indicador reconocido internacionalmente y la medición la realizamos con un proveedor independiente que administra la encuesta.

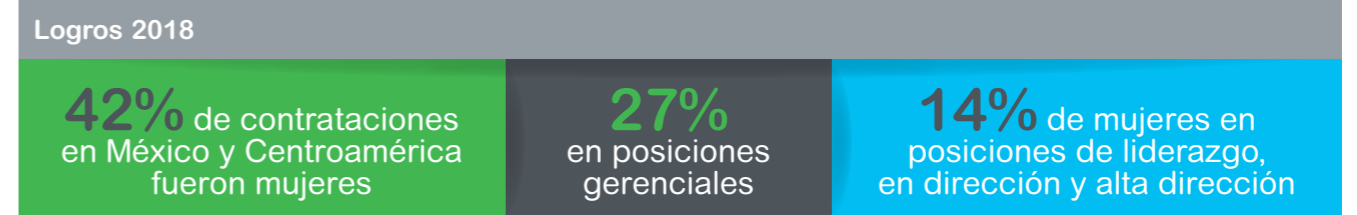
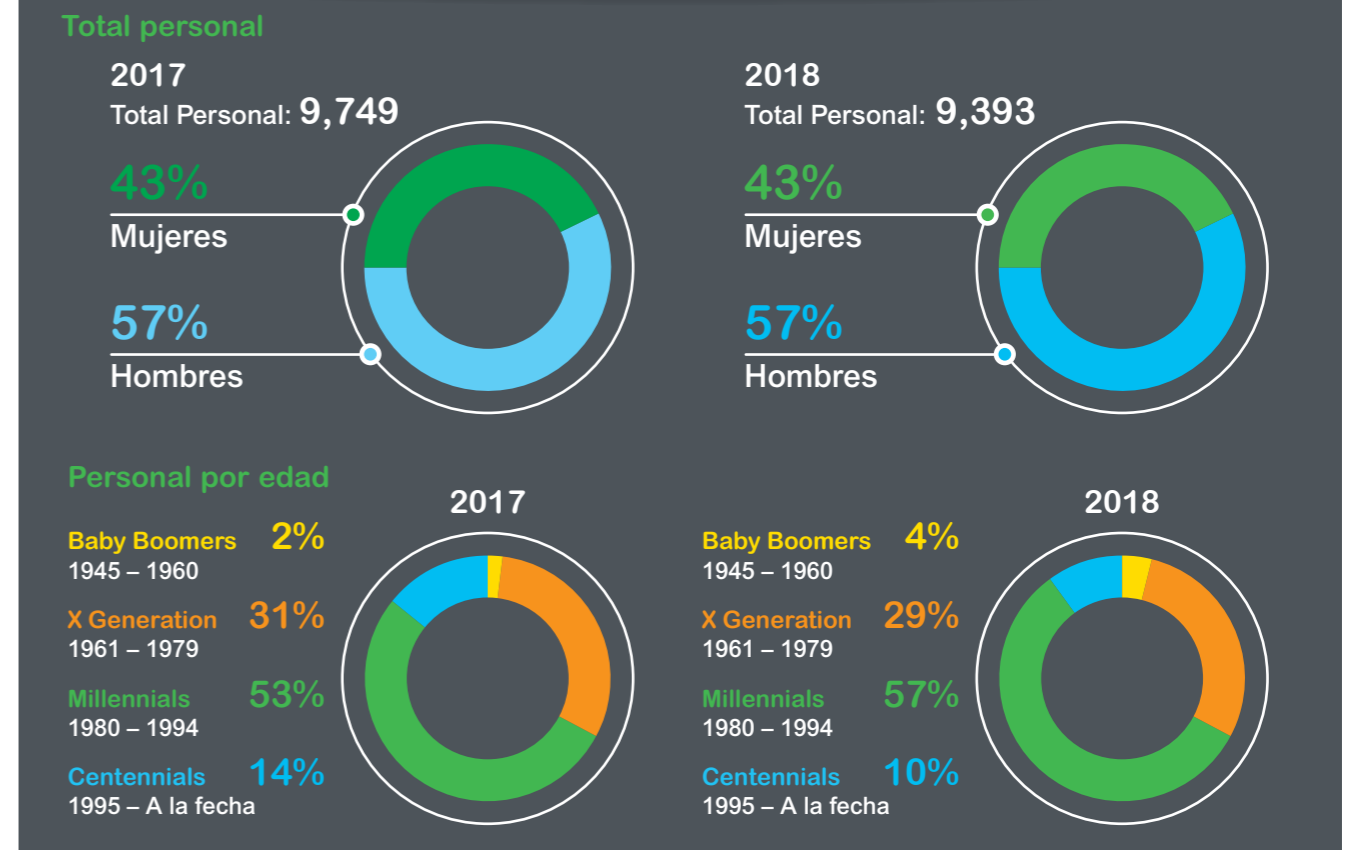
México y Centroamérica



3.2 Nuestra gente en México y Centroamérica

En Schneider Electric el equipo de Recursos Humanos realiza un papel clave en el apoyo al desempeño y el desarrollo del talento en la empresa.

Todos los empleados reciben un trato igual en función de sus habilidades, especialmente en relación con el empleo, la contratación, la identificación de talentos, formación, remuneración, salud y seguridad, gracias a procesos y políticas comunes.



3.3 Salud y Seguridad

Bienestar en nuestro ADN

Well-Being

Para Schneider Electric, el bienestar no es sólo otro proyecto para los empleados; es una prioridad estratégica. Contribuye a nuestra misión principal de sostenibilidad, conduciendo el bienestar de nuestros colaboradores para que puedan tener un impacto positivo en sus familias, comunidad, sociedad y el planeta.

Nuestra ambición es ayudar a los individuos y equipos a liberar su potencial y aprovechar al máximo su energía.



Nuestro programa de bienestar global tiene una visión holística, que incluye las 4 dimensiones del bienestar: Física, Mental, Emocional y Social.

El programa ha sido co-diseñado en un enfoque totalmente participativo, a través de una campaña de crowdsourcing global que involucró a todos los empleados de todo el mundo.

Esta colaboración comenzó en 2015 y finalizó en 2016 con más de 6,000 ideas generadas por nuestros colaboradores para mejorar el bienestar en la empresa.

Físico (Cantidad)	Mental (Calidad)	Emocional (Enfoque)	Social (Propósito)
<ul style="list-style-type: none"> ◆ Menú saludable ◆ Ergonomía ◆ Masajes 	<ul style="list-style-type: none"> ◆ Ambiente productivo, relajado y divertido. ◆ Espacios para fomentar la creatividad y colaboración. 	<ul style="list-style-type: none"> ◆ Políticas balance familiar ◆ Sesiones de "mindfulness" y Libera tu energía "FUYE" 	<ul style="list-style-type: none"> ◆ Actividades de integración, bienestar y salud, Voluntariado y eventos familiares



3.4 Diversidad e inclusión

En Schneider Electric, la diversidad es una parte integral de nuestra historia, cultura e identidad y es la herencia y el futuro en todas las entidades de la empresa.

La inclusión es la forma en que tratamos y percibimos todas las diferencias.

Durante 2018, continuamos desplegando diversas capacitaciones de bienestar con programas para nuestros empleados, sesiones presenciales y virtuales.



Seguridad de los empleados

Schneider Electric desarrolló su estrategia 2020 y basó su plan de acción en los 5 principales peligros que representan el 90% de los incidentes graves de empleados y contratistas que ocurren.

Además, para cada uno de los 5 riesgos principales, han sido desarrolladas las reglas de oro para prevenirlos. Estos riesgos principales son:

- ◆ conducción
- ◆ eléctrico
- ◆ caídas
- ◆ camiones industriales motorizados
- ◆ máquinas de potencia fija

Nos preocupamos por la vida de nuestros empleados, clientes y contratistas.

Mantenemos Estándares de Seguridad y Salud en todas nuestras actividades de trabajo.

México y Centroamérica



En Schneider, la diversidad significa valor. Nos ayuda a impulsar la innovación y encontrar nuestra ventaja competitiva. A través de nuestra Política de Diversidad e

Inclusión, priorizamos la tolerancia, la dignidad y el respeto, así como la igualdad de género, acelerando el desarrollo de mujeres líderes en toda la empresa.

Programas México y Centroamérica

Nuestra ambición es proporcionar oportunidades igualitarias para todos en cualquier lugar y garantizar que todos los empleados se sientan valorados de manera única y se sientan seguros de contribuir con lo mejor de sí mismos en sus lugares de trabajo.

Para lograr nuestros objetivos contamos con un programa que se sustenta en cuatro pilares: atracción, retención, desarrollo y promoción de una cultura organizacional donde la igualdad de género es un factor esencial para mejorar el desempeño del negocio.

Con este plan buscamos fortalecer el rol de las mujeres en el lugar de trabajo, los mercados y la comunidad, que al día de hoy representan el 43% del total de colaboradores en México.

En 2018 realizamos diferentes iniciativas que fortalecen los pilares de nuestra estrategia de Diversidad e Inclusión:

- ◆ Equidad Salarial
 - Nuestra Política de Permisos Especiales de Familia (Family Leave) en casos de Maternidad, Paternidad, Condolencias y Enfermedades Grave
 - Actividades para celebrar o sensibilizar con respecto al Día de la Mujer, comunidad LGBT, Multi-generaciones y Discapacidades.
- ◆ Apoyos para el desarrollo de las mujeres colaboradoras de Schneider Electric

He for She

Como parte de su compromiso público con la igualdad de género, Schneider Electric participa en el movimiento de solidaridad de la Naciones Unidas HeforShe para promover la igualdad de género. HeForShe alienta a los hombres a



apoyar el cambio en favor de los derechos y la diversidad de las mujeres.

En 2018 Schneider Electric se convirtió en Campeón de HeForShe IMPACT 10x10x10, lo que representa ser uno de los 30 agentes clave entre los gobiernos, corporaciones y universidades que lideran el movimiento para hacer que la igualdad de género sea una prioridad institucional.

Iniciado por U.N. Women, la campaña involucra a hombres y niños, incluido el Director de Schneider México y Centroamérica, Enrique Gonzáles Hass, como defensores y agentes de cambio para el logro de la igualdad de género y los derechos de las mujeres.

Iniciativa WISE

WISE es una comunidad interactiva que apoya el desarrollo de las mujeres dentro de la empresa y que tiene como misión:

- ◆ Facilitar el desarrollo y la retención de las mujeres.
- ◆ Empoderar a las mujeres en roles de liderazgo.
- ◆ Crear oportunidades de interacción que inspiren y conecten a los empleados de Schneider Electric con acciones en favor de la equidad y la inclusión.
- ◆ Trabajar con escuelas, programas juveniles y redes profesionales que contribuyan al éxito de las mujeres en diversos campos de acción.



Logros 2018

En México logramos que el **100%** de nuestras localidades cuenten con un equipo WISE

Política de Licencia Familiar

Reconocemos y entendemos que cada uno de nosotros tiene una vida y una situación familiar únicas, ninguna es igual a otra. Independientemente de los detalles, nuestras políticas ayudan a los empleados, sin importar por lo que estén pasando, a administrar su situación de la mejor manera posible.

La Política Global de Licencia Familiar se adoptó en México desde 2017 y es una iniciativa líder en la industria que presenta los estándares globales mínimos de licencia

pagada para la licencia parental primaria y secundaria, la licencia de cuidado para un miembro de la familia que requiere atención por vejez o una condición de salud grave, y la licencia de duelo por la muerte de un miembro familiar directo.

Schneider ha elegido activamente definir "licencia" y "familia" de manera inclusiva, reconociendo que la definición de familia, vida y trabajo está cambiando cada día.

3.5 Desarrollo del personal

Atraer y desarrollar talento es crucial para el éxito continuo de Schneider Electric.

Entendemos que se necesitan diversos equipos para manejar los diversos mercados a los que servimos. Apoyamos el desarrollo individual de cada empleado, dándoles la bienvenida tal como son y asegurándonos de que tengan acceso a la igualdad de oportunidades en todas partes, en todo el mundo.

La empresa está trabajando para convertirse en la mejor compañía para trabajar; se esfuerza constantemente para proporcionar el ambiente laboral adecuado, y mantener la motivación para que sus empleados tomen el control de su propia carrera, a través del acceso al aprendizaje, al desarrollo, a las últimas oportunidades de trabajo, y haciendo uso de los recursos disponibles.

Nuestra estrategia de formación gira en torno a 3 componentes:

- ◆ Una cultura de formación inclusiva persiguiendo su objetivo de un día entrenamiento por año y por empleado.
- ◆ El desarrollo de los mejores expertos por función; esto incluye a las posiciones consideradas como críticas, haciendo énfasis en la experiencia.
- ◆ La voluntad de ofrecer más contenido digital que sea más rico y más social (en el significado del término de las redes sociales), y provechar la plataforma My Learning Link para medir la actividad.



México y Centroamérica

Capacitación	2017	2018
Horas de capacitación*	256,700	195,014
Horas promedio de entrenamiento por empleado	31	25

*Capacitación para el entrenamiento de habilidades (basic skills), sobre productos, técnico, entre otros temas.

Primer Foro Diversity in Motion en México

Schneider Electric México organizó el primer Foro Diversity in Motion donde empresas como Grupo Renault México, Anixter, SAP México, Deloitte México, Strategic Talent, y Schneider Electric abordaron los retos de la Diversidad e Inclusión en el mundo de los negocios:

- ◆ En el entorno competitivo actual, las organizaciones enfrentan un cambio radical en relación con las necesidades de su fuerza laboral.
- ◆ La diversidad y la Inclusión son pilares que han tomado gran relevancia para las empresas representado una ventaja competitiva de negocio, que involucra culturas, estilos, destrezas, educación y formas de ver el mundo que enriquecen a la cultura corporativa.

En este contexto Schneider Electric reiteró que la diversidad y la inclusión representan una estrategia sólida de Responsabilidad Social Corporativa.



Cultura de aprendizaje

Por quinto año consecutivo, Schneider Electric organizó la Semana de aprendizaje (Learning Week) a nivel global y que contribuye a:

- ◆ Reforzar el aprendizaje como parte clave de nuestra cultura;
- ◆ Desarrollar conocimientos, habilidades y competencias para servir mejor a nuestros clientes;
- ◆ Permitir a todos los empleados intercambiar, colaborar y elegir su propia experiencia de aprendizaje.

Se organizaron muchas actividades incluyendo webinars y talleres sobre temas clave, e-learning colectivo, mercado, mesas redondas con líderes, juegos, concursos y más.



My Learning Link

La plataforma de aprendizaje global de Schneider Electric está integrada por el sistema e-learning, seminarios web, aprendizaje social, aprendizaje en el aula, evaluaciones y rutas de certificación, entre otros programas.



200,000 sesiones abiertas por mes

+20,000 módulos de contenidos de aprendizaje disponibles hasta en **13** idiomas

140,000 empleados tienen acceso al Sistema

92% de los empleados siguió al menos una capacitación de un día (con instructor de formación y aprendizaje digital) en 2018.



El compromiso de Schneider Electric con el desempeño ambiental

4

4.1 Riesgos y oportunidades	42
4.2 Estrategia ambiental y sus pilares	42
4.3 Fabricación ecoeficiente	43
4.4 Economía Circular	45

4.1 Riesgos y oportunidades

Una estrategia ambiental sólida implica abordar los riesgos y las oportunidades que impactan en las transformaciones ambientales. En Schneider Electric consideramos los siguientes:

- ◆ **Productividad del recurso ambiental:** la reducción de la energía y materiales de consumo ayuda tanto a reducir costos operativos y los riesgos relacionados con la volatilidad y disponibilidad de los recursos.
- ◆ **Descarbonización de las operaciones:** es fundamental que las organizaciones trabajen para lograr un -50% de emisiones de CO₂ para 2050 según los objetivos basados en estudios científicos.
- ◆ **Sustitución proactiva de sustancias químicas:** nuevamente es una oportunidad, ya que cada vez más clientes, así como normas y estándares de construcción, esperan menos sustancias peligrosas en los productos, y también un mecanismo de prevención de riesgos.

- ◆ **Innovaciones en la economía circular:** Una mentalidad circular desencadena transformaciones de procesos, y en algunos casos incluso abre la puerta a innovadores Modelos de negocio que mejoran la confianza y la lealtad del cliente.
- ◆ **Información ambiental y transparencia de la huella con cumplimiento superior a la ley:** cada vez más clientes, distribuidores y electricistas prefieren comprar y recomendar productos con credenciales verdes, por lo que es necesario ser proactivo para impulsar la demanda y no dejarla reducir.
- ◆ **Sitio y propiedad de excelencia ambiental:** los procesos industriales mal administrados pueden provocar derrames y contaminación de agua, suelo y aire, y esto es claramente un riesgo para la empresa y el medio ambiente. Un enfoque proactivo ayuda a preservar la continuidad de las operaciones, reducir riesgos de acciones legales inesperadas y evitar los costos de remediación ambiental. Además, la eliminación de sustancias peligrosas y químicas en los talleres ayuda a preservar la salud de los trabajadores.

4.2 Estrategia ambiental y sus pilares

Nuestra estrategia ambiental es un facilitador de nuestro negocio y el camino hacia el crecimiento rentable y la innovación que nos ayuda a cumplir nuestro propósito: asegurar que la vida esté encendida para todos, en cualquier lugar y en cada momento.

La estrategia ambiental Schneider Electric 2020 cuenta con 15 iniciativas prioritarias que giran alrededor de 6 pilares que soportan nuestro programa de empresa y nuestra estrategia de crecimiento sostenible.



1
Estrategia de neutralidad de CO₂ en nuestra



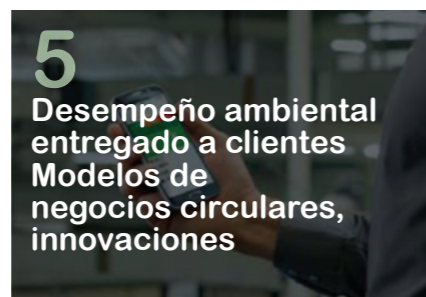
2
Cadena de suministro extendida



3
Cadena de suministro eficiente de recursos



4
"Desperdicio como Valor"



5
Desempeño ambiental entregado a clientes Modelos de negocios circulares, innovaciones



6
Gobernanza ambiental cada vez más fuerte (proveedores, cumplimiento, productos, etc.)



Política medioambiental

Schneider Electric se ha fijado el objetivo de diseñar y mejorar continuamente sus productos, procesos y métodos de producción de tal manera que los recursos se conserven y las emisiones se mantengan lo más bajas posible.

Utilizamos tecnologías que ahorran energía y ahorran agua, y estamos desarrollando estrategias para la prevención y el reciclaje de residuos.

Nuestra política ambiental tiene como objetivo armonizar la eficiencia y la protección del medio ambiente.

Por este motivo, AS-Schneider ha introducido un Sistema de Gestión Ambiental según la norma internacional DIN EN ISO 14001: 2015. Este sistema proporciona una mejora continua en el rendimiento y la protección del medio ambiente. Supervisamos el cumplimiento de la efectividad a través de auditorías periódicas.

4.3 Fabricación eco-eficiente

Dentro de la estrategia medioambiental de Schneider Electric, la fabricación ecoeficiente de los productos y soluciones que Schneider ofrece a sus clientes es un elemento importante para participar en la lucha contra el cambio climático, reduciendo la creciente escasez de materias primas, y garantizando el respeto y la protección de la salud en la fabricación de sus productos y soluciones.

Trabajamos en 2018 para garantizar que nuestros sitios aprovechen al máximo el potencial de las tecnologías de gestión de la energía y el poder de nuestra propia energía.

Reducción de las emisiones de CO₂

Como corporación, estamos muy conscientes del cambio climático por lo que formamos parte activa junto con otras organizaciones para dar soluciones de eficiencia energética fortaleciendo la gobernanza del CO₂ a nivel mundial.

El incremento de las emisiones de CO₂ se ha duplicado en los últimos 40 años y se prevé que aumente más de un 30% en los próximos 20 años, lo que representa una amenaza para la economía mundial y la población.

Este reto representa al mismo tiempo grandes oportunidades para las empresas como parte de la solución.

Consideramos que trabajar para construir una economía baja en carbono es una estrategia inteligente, por lo que estamos del lado de quienes impulsan grandes cambios en este campo de acción.

Programa de Impacto de Sostenibilidad 2018-2020

Clima:

◆ El indicador de "eficiencia de CO₂ en el transporte" registra un aumento de las emisiones de CO₂ del 1,8% en 2018 en comparación con el objetivo del -1%.

Esto se debe principalmente al aumento del transporte aéreo en el primer trimestre de 2018 en nuestro negocio de ITD (*Information Technology Division*) y al aumento de las emisiones de CO₂ en América del Norte en el primer y

segundo trimestre, derivado de un alto nivel de transporte aéreo nacional.

◆ El indicador de "aumento en la rotación de nuestros servicios de energía y sustentabilidad" muestra un desempeño muy sólido de +13.8 por ciento en 2018. El alto crecimiento se ve impulsado por el negocio de Eficiencia Energética con el sector público en los Estados Unidos, y por las victorias clave en el negocio de Tecnología Limpia.

Programa de acción energética

En general, los sitios de Schneider Electric son consumidores bajos de energía, en comparación con otras industrias, debido a la naturaleza "ensambladora" de nuestros procesos industriales. Nuestras actividades tienen una alta proporción de montaje manual o automático, y solo pocos de nuestros procesos requieren de alto consumo de energía.

Sin embargo, Schneider Electric pone el ejemplo en la reducción del consumo de energía, utilizando sus propias tecnologías y software para conducir la eficiencia energética y la reducción de CO₂.

Consumo de agua

El agua no representa un recurso crítico en el plan de Schneider Electric dentro de sus procesos industriales.

La producción industrial de Schneider Electric se basa principalmente en procesos manuales y de montaje automático de componentes eléctricos, con un bajo consumo de agua y un impacto poco significativo en la calidad del agua.

El agua se utiliza esencialmente para fines de refrigeración, sanitarios, y en ciertos sitios para procesos como el tratamiento de superficies.

México

Logros 2018				
	2016	2017	2018	
Gas Natural en GJ	39,064	44,864	91,976*	
Consumo Gas LP	67,321	52,850	422*	
Gasolina o Diesel/litros	188,394	97,733	22,268**	
CO ₂ Emisiones	1,152	1,322	1,392	
Electricidad en GJ	148,829	165,477	183,646***	
Consumo de agua en CM ³	140,961	137,014	140,117	
Residuos totales en toneladas métricas	11,156	12,262	12,301	
Porcentaje de reciclaje de residuos totales	94.0%	94.2%	93.80%	
Energía renovable en GJ	983	1,163	1,241	

*Cambio de combustible en la línea de producción de pintura en Rojo Gómez por gas natural.

**La reducción se debió a que dejó de generar en Rojo Gómez.

***Se incrementó en la Planta 6 de Monterrey, y se agregó ASCO Reynosa.



4.4 Economía Circular

El concepto de economía circular ha venido cobrando un mayor impulso en los últimos años.

Existe una creciente conciencia de que la mayoría de los modelos del sector industrial son demasiado lineales ("tomar, hacer, disponer") y no lo suficientemente circulares (es decir,

con un fuerte enfoque en la reparación, el mantenimiento, la modernización, la reutilización y el reciclaje).

La economía circular abarca muchas de las actividades que Schneider ha estado realizando durante años, como el servicio, la reparación y los equipos de reciclaje.

Desperdicio como valor

Debido a que los residuos son una fuente importante de contaminación pero a su vez una fuente potencial de materias primas, la gestión de residuos es una prioridad de nuestra estrategia de economía circular.

En Schneider Electric, los residuos se consideran un recurso. Desde 2015 se puso en marcha una nueva estrategia medioambiental, especialmente centrada en intensificar la gestión de residuos a través del programa "Desperdicio como valor".

En Schneider promovemos esta conciencia ecológica, y conforme a la ley, disponemos y separamos los residuos que genera nuestra operación para darle su correcta disposición.

México

Logros 2018	
Residuos no peligrosos	2018
Toneladas métricas	11,931
Porcentaje de reciclaje	93.61%
Residuos peligrosos	2018
Toneladas métricas	370
Porcentaje de reciclaje	100%

Excelencia ambiental en diseño de oferta y para clientes

Desde 2017, Schneider Electric ha desarrollado y reforzado sus iniciativas relacionadas con la excelencia ambiental en el diseño ecológico, no sólo para cumplir con los últimos cambios en la normativa, sino también para que nuestros

negocios vayan acordes al aumento de las expectativas desde una perspectiva sostenible: Certificación de construcción ecológica, como LEED, BREEAM, y Living Building Challenge.

Green Premium Eco Label

Para sostener y fortalecer su compromiso con la transparencia, contar con las credenciales medioambientales sólidas del producto y proveer la información ambiental completa de manera digital, Schneider Electric ha desarrollado Green Premium, una etiqueta ecológica única, basada en criterios claramente definidos, ya sea en términos de regulaciones ambientales o normas internacionales.



Programa de Impacto de Sostenibilidad 2018-2020

Economía circular:

◆ El indicador de “ventas bajo nuestro nuevo programa Green Premium” fue de 45.7 por ciento para el cuarto trimestre de 2018.

La ecoetiqueta Green Premium de Schneider Electric se actualizó en 2018, con el objetivo de estar más enfocada en el cliente. Agregando peticiones ambientales y mediante la colaboración con organizaciones externas, Schneider Electric puede ofrecer propuestas de valor que respaldan

las propias metas de sostenibilidad de sus clientes. Con la información ambiental disponible a través de su ecoetiqueta Green Premium, Schneider Electric ha ayudado a los clientes a obtener las más importantes certificaciones de construcción ecológica.

La compañía tiene planeado extender el alcance de su ecoetiqueta para 2019 con el objetivo de incluir servicios y software.



Estadios inteligentes con la tecnología Schneider Electric



Un estadio inteligente es un escenario donde convergen tecnología, deporte y entretenimiento.

En 2013, la innovación con los estadios inteligentes inició en México con el equipo de fútbol Rayados de Monterrey, que cuenta con uno de los estadios más tecnológicos del mundo.

- ◆ El estadio BBVA Bancomer, cuenta con certificación LEED Plata y en su construcción consideró áreas verdes recreativas y de deporte.
- ◆ Por adentro, se conforma de una estructura metálica futurista, con asientos cómodos, pantallas con WiFi, techos acústicos, luminarias ahorradoras y el uso de aguas residuales, y cuenta con ingeniería de Schneider Electric que permite una ventilación natural sin gastar en clima artificial en una ciudad con temperaturas tan extremas como Monterrey.
- ◆ La eficiencia de sus equipos le permite ahorrar hasta un 30% de energía. También es capaz de gestionar de forma inteligente su instalación eléctrica y utiliza materiales amigables con el medio ambiente y 100% reciclables.

Esta tendencia en estadios está permeando en el mundo combinando pasión por el deporte y la sostenibilidad.



Schneider Electric,
una empresa
EcoCiudadana

5

5.1 Programa Acceso a la Energía	48
5.2 Programa Teachers	50
5.3 Iluminando México	50
5.4 Voluntariado	51

En Schneider Electric nos preocupamos por todos los lugares donde tenemos presencia. Eso significa tomar un rol activo en el desarrollo económico y sostenible de algunas de las localidades más alejadas y desconectadas en el mundo.

La participación de Schneider y nuestros colaboradores en el apoyo a las comunidades, se da particularmente a través de nuestros programas "Acceso a la Energía", y "Schneider Teachers NGO", enfocados en el compromiso de ayudar a las personas a entrar en la fuerza laboral.

Los beneficios de largo alcance que conlleva la electricidad son principalmente:

- ◆ Reducción de la pobreza y aumento de los niveles de vida.
- ◆ Mejora de la salud.
- ◆ Mayor productividad.
- ◆ Mejores oportunidades educativas.
- ◆ Fortalecimiento de la sostenibilidad ambiental.

5.1 Programa Acceso a la Energía

Creado en 2008 el programa Acceso a la Energía ilustra el deseo de Schneider Electric de crear un círculo virtuoso, combinando negocios, innovación y responsabilidad.

Para este fin, Schneider Electric está involucrado en 3 áreas específicas:

- ◆ **Inversión:** gestionar fondos de inversión para el desarrollo empresarial en el sector eléctrico;
- ◆ **Oferta:** diseñar y entregar soluciones de distribución eléctrica para personas desfavorecidas;
- ◆ **Formación y emprendimiento:** ayudar a proporcionar formación para adultos jóvenes que buscan ingresar al sector eléctrico. Este esfuerzo filantrópico se beneficia del compromiso de la Fundación Schneider Electric y las aportaciones de sus empleados.

Para lograr sus objetivos, el programa Acceso a la Energía opera a través de su presencia local en los países afectados por el problema de acceso a la energía. Con raras excepciones, todos los proyectos iniciados son monitoreados por los empleados Schneider Electric, quienes constituyen una red de personas de contacto clave para el diseño, gestión y seguimiento de proyectos.

Su participación puede ser de tiempo parcial o tiempo completo, contribuyendo con su conocimiento del contexto local (organización de la sociedad civil, locales, autoridades, el sector privado, etc.) y garantizar que el proyecto esté alineado con las necesidades locales.



Entrenamiento y Emprendimiento

Enfoque

El reto clave de la formación en el sector energético es proporcionar a las personas desfavorecidas los conocimientos y habilidades para poder realizar un emprendimiento de forma segura y responsable, proporcionándoles a sus familias los medios para una subsistencia satisfactoria.

También les da la posibilidad, si así lo desean, de vender y mantener ofertas de acceso a la energía y para crear su propia pequeña empresa con el tiempo.

Además, las personas emprendedoras son un elemento vital e indispensable para todas las políticas de electrificación rural responsables y sostenibles.

El programa de Acceso a la Energía fue diseñado para resolver el problema global de acceso a la energía mediante la implementación de un círculo virtuoso basado en tres pilares: la inversión social (Negocio), la creación de productos específicos (Innovación) y la formación (Gente).

Estas tres iniciativas se ejecutan simultáneamente para crear un ecosistema favorable para el acceso a la energía y el surgimiento de una nueva dinámica económica y social.

El programa de acceso a la energía apoya y desarrolla programas de capacitación en actividades vinculadas a la gestión de la energía (electricidad, mantenimiento industrial, etc.) con el fin de superar la falta de experiencia local de las economías emergentes y aumentar el nivel de vida de las personas en las comunidades desfavorecidas.

En México se trabaja a través de un convenio con Fondo Unido, los Centros de capacitación para el trabajo industrial (CECATI), y el Centro de Don Bosco, para ofrecer un taller de electricidad residencial con duración de 120 horas que se imparte en 2 meses, con 3 horas de clase diarias.

- ◆ El taller está dirigido para personas de la "base de la pirámide" para que al término del mismo puedan

Centro de excelencia Panamá

Centroamérica es una de las principales áreas del programa de Acceso a la Energía.

Por ello se creó el Centro de Excelencia Panamá que tiene como objetivo brindar educación de calidad en las áreas de electricidad y automatización a jóvenes estudiantes de escasos recursos a fin de mejorar sus competencias de acuerdo a las necesidades reales del mercado.

Este Centro comenzó sus funciones en septiembre de 2016 y se tiene proyectado la apertura de 12 centros para capacitar a un total de 2000 estudiantes cada año con nuestro equipo de especialistas.



autoemplearse, o bien obtener un empleo que mejore su calidad de vida y la de sus familias.

- ◆ La estructura del entrenamiento está orientada 80% a la práctica y 20% teoría, con enfoque al cumplimiento de la NOM-001 SEDE 2012, lo que nos garantiza que los alumnos salgan al mercado a llevar a cabo instalaciones eléctricas seguras, con tecnología de punta de los equipos Schneider Electric.

Logros 2018

416 estudiantes capacitados en el programa de Acceso a la Energía en 2018

Hemos impactado a **1956** jóvenes desde el 2013 en Costa Rica, México, y Panamá

5.2 Programa Teachers

Desde que fue creada la Fundación de Schneider Electric en 1998, se ha dado la participación incondicional de los empleados que la consideran el voluntariado como parte importante de su trabajo. Tanto los delegados de la Fundación como los empleados voluntarios son el vínculo entre la Compañía, la Fundación y las organizaciones apoyadas.

En 2012 nace Schneider Electric Teachers NGO para organizar misiones que promueven el compromiso de empleados actuales y retirados para impartir programas de enseñanza y formación profesional para el acceso a la energía en más de 30 países donde la compañía tiene presencia.

A la postre, desde la creación de Schneider Electric Teachers, 1,347 misiones han sido completadas para apoyar a familias afectadas por la pobreza energética.



Logros 2018

En México: **2** misiones con el programa Teachers

+ 40 horas hombre destinados a los jóvenes y adultos del programa de Acceso a la Energía

5.3 Iluminando México

Bajo el principio de "El acceso a la energía es un derecho humano básico" este proyecto tiene como objetivo equipar viviendas y escuelas ubicadas en zonas de alta y muy alta marginación con tecnologías que den acceso a la luz y la energía eléctrica de manera respetuosa con el medio ambiente, así como dotarles de material de apoyo para el desarrollo escolar, bajo un esquema de participación social y de capacitación.

En 2018, como parte de las iniciativas de apoyo después de las afectaciones en la Ciudad México provocadas por los sismos de septiembre del 2017, se identificaron viviendas que aún permanecían sin acceso a electricidad.

Gracias al sólido plan de responsabilidad social que tiene Schneider Electric en colaboración con Fondo Unido-United Way se entregaron lámparas solares Mobyia por primera vez en México:

- ◆ Tras el 19 de septiembre la empresa gestionó con su red global la importación de lámparas Mobyia, diseñadas para auxiliar en casos de extrema emergencia, y las cuales se destinaron a viviendas y una escuela en las comunidades de Tixilingo y Yerbabuena, en Xochimilco.
- ◆ 150 lámparas fueron entregadas por voluntarios de Schneider Electric durante una jornada en la que capacitaron directamente a las familias y a los maestros de la escuela pública "Carlos García" en Xochimilco, donde actualmente se beneficia a 700 niños que estudian en horarios sin luz natural.
- ◆ Las lámparas Mobyia de Schneider Electric importadas desde Indonesia funcionan con tecnología solar, convirtiéndose en una herramienta energética de gran apoyo a la intemperie.



5.4 Voluntariado

La cultura de voluntariado se ha fortalecido en Schneider México y Centroamérica de manera creciente gracias a la participación y a los valores que se fomentan dentro de la empresa.

Nuestra labor de voluntariado está enfocada en incrementar la calidad educativa, dar acceso a la energía y fortalecer el desarrollo de las comunidades donde tenemos presencia.

Con Fondo Unido México coordinamos programas y actividades de vinculación comunitaria, que tienen vida desde 1995:

- ◆ **Energizando Escuelas**, con este programa se fomenta la ciencia en la niñez mexicana, proporcionando a los niños participantes una infraestructura segura para experimentar con tecnologías de la luz y desarrollar habilidades STEM (ciencia, tecnología, ingeniería y matemáticas, por sus siglas en inglés) y con ello promover la energía sostenible.
- ◆ **Mantenimiento Verde**, son acciones que promueven la protección al medio ambiente.



- ◆ **Iluminando Sonrisas**, es un programa de donación de juguetes para los niños en situación vulnerable que se realiza a fin de año.
- ◆ **Construcción de Sueños**, iniciativa que apoya a familias en la construcción de sus hogares. Las brigadas de voluntarios Schneider han colaborado directamente en las entidades de Guanajuato, Puebla, Tlaxcala y Tijuana.

Y desde 2006 Hábitat para la Humanidad y Schneider México mantienen una alianza para ayudar a las familias mexicanas de bajos recursos a mejorar su calidad de vida a través de una vivienda adecuada y digna.





Logros 2018

Cerca de **\$5 millones** de pesos destinados a proyectos sociales con Organizaciones de la Sociedad Civil (Fondo Unido México, Hábitat para la Humanidad, Fundación COPARMEX, entre otras) para favorecer a comunidades en situación vulnerable

4,219 beneficiarios con los programas de acceso a la energía y vivienda digna, educación en habilidades sobre ciencia, tecnología, ingeniería, y matemáticas, así como el cuidado del medio ambiente

1,026 voluntarios y **8,833** horas dedicadas a la comunidad

Programa Energía Creando Luz: **\$834,175** pesos recaudados a través de los principales distribuidores de Schneider Electric, para cirugías que beneficiaron a **70** niños y jóvenes con problemas visuales

Iluminando sonrisas



Schneider Electric llevó a cabo su primera edición de “Un día para Dar” (Giving Tuesday), una iniciativa de la Fundación de las Naciones Unidas que busca celebrar y alentar la generosidad en todas sus formas, y que complementa el programa “Iluminando sonrisas” que lleva más de 10 años realizándose con la participación de los colaboradores y los voluntarios de la empresa.

SE México y Centroamérica se unieron a los más de 30 países en los que tiene presencia, reiterando así su compromiso por generar una sonrisa en los niños y las niñas que viven en situación vulnerable.

- ◆ En la edición 2018 de “Un día para Dar” se beneficiaron a más de 1,200 niños y niñas a través de una colecta y donación de juguetes en 15 instituciones, ubicadas en siete ciudades en México y Costa Rica, apoyando su derecho a la educación, al juego y al esparcimiento.
- ◆ Los regalos de la donación se alinearon con los valores y visión global de Schneider Electric, basados en los siguientes pilares:
 - Educativo - juguete didáctico (no bélico).
 - Equitativo - sin género, sólo lo correspondiente a la edad del niño o niña.
 - Justo - un regalo por niño o niña, con el mismo valor monetario.
 - Sostenible - sin envoltura y que no requiera electricidad ni baterías.

“Un día para Dar” sumó cerca de **1,500 horas hombre** destinadas a la comunidad, contando con la participación de más de **420 colaboradores y voluntarios de Schneider Electric**.



6 Metodología

Alcance

El tercer Informe Anual de Comunicación sobre el Progreso de los principios del Pacto Mundial (COP) de SCHNEIDER ELECTRIC México y Centroamérica, da cuenta de los avances registrados durante el año de 2018 en los temas de responsabilidad social de la empresa, sostenibilidad, transparencia y rendición de cuentas a todos nuestros grupos de interés.

En su contenido, el Reporte refleja los temas relevantes para nuestros stakeholders y cubre los principios de calidad de COP en las áreas de derechos humanos, derechos laborales, lucha contra la corrupción, comunidad y medio ambiente

Ámbito

La información de este reporte engloba datos, iniciativas y logros de Schneider Electric en los países de México y Centroamérica.

Estándares

El Informe se presenta como COP Avanzado, de acuerdo a los estándares cumplidos.

Desde 2003 SE está adherido a los diez Principios del Pacto Mundial de Naciones Unidas; y mantiene su compromiso con los 17 Objetivos de Desarrollo Sostenible.

Metodología

La información fue recabada por las áreas de responsabilidad social de Schneider Electric México y Centroamérica con datos proporcionados por las unidades de negocio involucradas en su gestión; y revisada por especialistas en cada tema.

De esta forma se aseguró un contenido vasto y suficiente sobre las actividades y resultados de nuestra empresa.

En la elaboración de este informe participó Promotora ACCSE, S.A. de C.V.

Carta de Verificación Independiente



Carta de Verificación Independiente

SCHNEIDER ELECTRIC MEXICO

Enrique González Haas

President and General Director MX & CAM de Schneider Electric

Presente

Firma Social S.C. (AuditaRSE), a solicitud de Schneider Electric México, ha realizado una verificación independiente de su tercer Informe Anual de Comunicación Sobre el Progreso de los principios del Pacto Mundial (COP) correspondiente al año 2018.

Alcance

El alcance de la verificación consistió en revisar el contenido y los indicadores de desempeño presentados en el informe de referencia, el cual comprende los temas de responsabilidad social, sostenibilidad, transparencia y rendición de cuentas de la empresa en México y Centroamérica.

Lo anterior con la finalidad de emitir una opinión independiente y responsable sobre la fiabilidad de la información presentada, mediante la obtención de evidencias adecuadas y suficientes, haciendo notar que tanto el contenido como la elaboración del documento verificado, son responsabilidad de Schneider Electric.

Proceso de Verificación

Nuestra revisión tomó como base las normas ISAE 3000, Accountability AA1000, la metodología del Global Reporting Initiative (GRI) para la realización de reportes de sustentabilidad, así como los criterios establecidos por el pacto Mundial para la elaboración de un COP de nivel avanzado.

La verificación fue realizada en sus oficinas ubicadas en Ejército Nacional No. 904, Col. Palmas Polanco, C.P. 11520 Ciudad de México, llevándose a cabo las siguientes revisiones:

- Físicas: Mediante la validación y análisis de los aspectos descritos en el informe.
- Testimoniales: A través de entrevistas para conocer la gestión y profundidad de los programas de trabajo de adhesión a los principios del Pacto Mundial.
- Documentales: Mediante el examen de muestras de datos e información contenidos en el informe a través de:
 - Verificar la existencia de evidencias externas e internas que respaldan la información presentada.

Firma Social, S.C.
Paseo de la Reforma 250 Torre B Piso 10 Oficina 9
Col. Juárez, C.P. 06600, México, D.F.

1



- Revisar los sistemas, procesos y procedimientos de recopilación, consolidación y reporte de datos que se presentan de manera agregada.
- Consultar el Portal de la empresa para corroborar algunos de los datos contenidos en el informe que hacen referencia a fuentes y temas específicos en forma detallada.
- Validar la consistencia de la información presentada con relación al informe anterior.

Dentro del proceso de revisión al contenido del informe, fueron considerados los aspectos determinados en el Estudio de Materialidad, los aplicables al cumplimiento de los 10 principios del Pacto Mundial y a los 17 Objetivos de Desarrollo Sostenible de la ONU, así como el apego al cumplimiento de los 24 criterios avanzados para la elaboración del COP.

Conclusiones

En los trabajos de verificación realizados al informe, pudimos valorar la importancia de la Responsabilidad Social que da Schneider a sus operaciones en cuanto a los temas de derechos humanos, derechos laborales, medio ambiente y anticorrupción, los cuales a su vez contribuyen a atender los requerimientos de sus diversos grupos de interés.

El hecho de no contar con evidencia alguna que haga notar diferencias y contradicciones en la información presentada, consideramos que, el **Informe de Comunicación sobre el Progreso 2018 Pacto Mundial de Schneider Electric México**, contiene datos fidedignos y representan de manera coherente y razonable los resultados del período informado de conformidad con el nivel de aplicación Avanzado referido en los criterios establecidos por el Pacto Mundial.

Ciudad de México, a 24 de mayo de 2019.

C.P. Guillermo Suárez Soriano
AuditaRSE

Firma Social, S.C.
Paseo de la Reforma 250 Torre B Piso 10 Oficina 9
Col. Juárez, C.P. 06600, México, D.F.

2



www.se.com/mx/es

Gracias por leernos y compartirnos su opinión, dudas o comentarios a través de esta encuesta:
<https://es.surveymonkey.com/r/ReporteSostenibilidadSE>

Para cualquier pregunta o información específica sobre este reporte, y nuestras actividades de sustentabilidad, incluidas nuestras estrategias, estándares y políticas, por favor contacte a:
natsheli.valdezgonzalez@se.com

Life Is On

Schneider
Electric

Life Is On | **Schneider**
Electric