



# EN MARCHA

Por un entorno sostenible

INFORME DE RESPONSABILIDAD  
SOCIAL 2021

TRINITYRAIL  
SABINAS

LINE 1

JESUS LUNA





# Contenido

 NUESTRA EMPRESA

- 3 Mensaje del Vicepresidente Ejecutivo de TrinityRail México
- 4 TrinityRail México
- 5 Reconocimientos y certificaciones

 NUESTRA GOBERNANZA

- 6 Gobierno corporativo y estructura ejecutiva
- 6 Diálogo con nuestros grupos de interés y materialidad
- 7 Gestión de la RS
- 8 Ética y cumplimiento
- 9 Derechos humanos
- 10 Gestión de riesgos
- 10 Cadena de suministro

 NUESTRO COMPROMISO AMBIENTAL

- 11 Sustentabilidad en nuestras operaciones
- 11 Gestión ambiental

 NUESTRO COMPROMISO SOCIAL

- 16 Nuestra gente
- 24 Nuestra comunidad

 ANEXOS

- 26 Alcance del informe
- 26 Principios del Pacto Mundial
- 27 Objetivos del Desarrollo Sostenible (ODS)
- 28 Índice de contenidos GRI





# Mensaje del Vicepresidente ejecutivo

## Apreciable lector:

Es motivo de gran satisfacción presentar nuestro informe de Responsabilidad Social Empresarial 2021-2022, por tercer año consecutivo tenemos la oportunidad de compartir las acciones sociales, ambientales y de creación de valor económico de TrinityRail en México. En la empresa tenemos muy claros los valores fundamentales que cimientan nuestra cultura. Estamos comprometidos con el objetivo de mejorar continuamente la vida de nuestros colaboradores y colaboradoras y la de sus familias, impactando positivamente a las comunidades en donde tenemos operaciones y cuidando siempre el medio ambiente.

Asimismo, nos enorgullece conducirnos bajo estrictas normas de ética y de buena conducta en los negocios. Durante los dos últimos años, transitamos por situaciones muy complejas y es gracias a nuestra cultura y valores, a nuestra disciplina y al

cuidado de nuestra gente, que hemos podido salir adelante, viendo el pasado como un logro más y esperando un futuro prometedor.

No quiero dejar de mencionar que, a finales de 2021, todas nuestras instalaciones en México recibieron las certificaciones **ISO 14001:2015** e **ISO 45001:2018**, sin duda una prueba más de nuestro compromiso con el medio ambiente y con la seguridad de toda nuestra gente. Es importante comentar también nuestra vocación incluyente. Somos una organización que abraza la diversidad y busca expandir, cada vez más, la participación de talentos diversos con un enfoque particular en la equidad de género.

Nuestro lema organizacional: “Entregando bienes para el bien de todos”, refleja el desempeño y los compromisos de TrinityRail en México frente a sus grupos de interés, con prácticas honestas y competitivas, generando productos de la más alta calidad que satisfagan las necesidades de seguridad, fomenten el desarrollo y contribuyan al crecimiento de nuestra cadena de valor y de distintos grupos sociales del país.



Agradezco la participación de todas las personas involucradas en los resultados de nuestras acciones sociales, económicas y ambientales, y, particularmente, agradezco al grupo de trabajo que contribuyó en la elaboración de este Informe. Mucho valoraremos el tiempo que nos otorgue para su lectura.

Cordialmente

**C.P.C. Luis Pardo**  
Vicepresidente Ejecutivo de  
TrinityRail México

# TrinityRail México

Somos una empresa subsidiaria de Trinity Industries, Inc. empresa con sede en Dallas, Texas, Estados Unidos, que manufactura una gran variedad de productos del sector ferroviario. Contamos con 3 plantas productivas en México: Monclova, Sabinas y Castaños en el Estado de Coahuila y 2 oficinas administrativas, una en Querétaro y otra en la Ciudad de México, empleando en conjunto a 3,833 colaboradores y colaboradoras.



# Nuestro propósito y valores

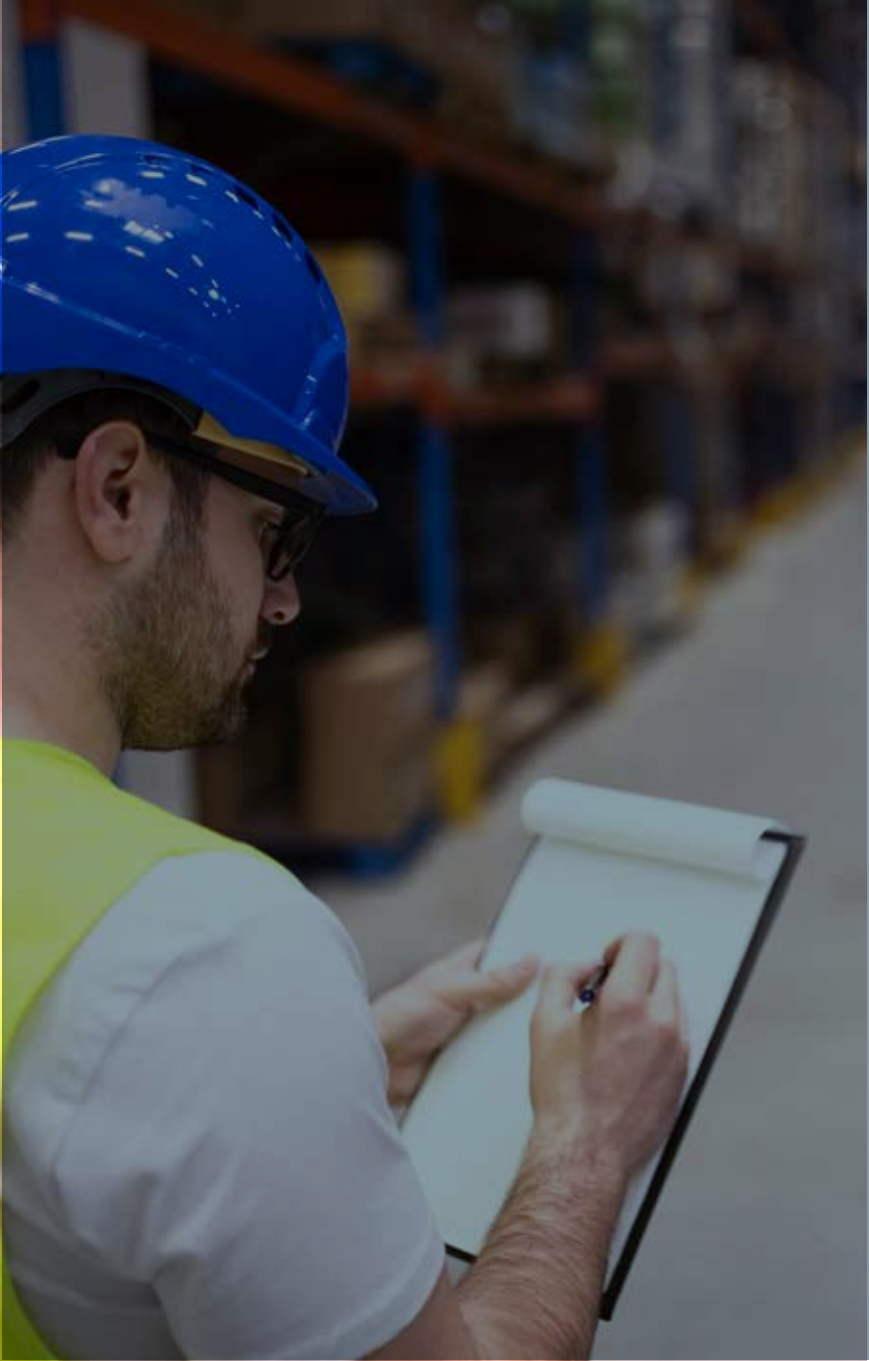
Nuestro propósito es entregar Bienes para el Bien de Todos. Seguimos comprometidos con las soluciones ferroviarias que entregan bienes, de manera segura, eficiente y sostenible, por el bien de nuestros clientes, accionistas y empleados en todas las comunidades a las que servimos.

## Valores fundamentales



En TrinityRail nuestra fuerza de ventas es uno de los motores principales para lograr los resultados financieros esperados. Nuestros agentes contribuyen a potenciar todas las acciones que emprendemos en TrinityRail en su camino hacia la sostenibilidad.





# Reconocimientos y certificaciones



Distintivo otorgado por el CEMEFI, que distingue el desempeño socialmente responsable de las empresas anualmente previa evaluación en Calidad de vida en la empresa, Ética empresarial, Cuidado del medioambiente y Vinculación con la comunidad.



Operador económico autorizado, reducción en tramitología para cruce de frontera al cumplir con requerimientos de seguridad por parte de agentes aduanales y autoridades de comercio exterior en México y EEUU.



Norma internacional para sistemas de gestión de seguridad y salud en el trabajo, destinada a proteger a los trabajadores y visitantes de accidentes y enfermedades laborales.



Importación temporal de bienes sin cubrir pago de impuestos de importación



Estándar internacional para la protección del medio ambiente, a través de la gestión de los riesgos medioambientales que puedan surgir con el desarrollo de nuestra actividad empresarial.



Importación de insumos ad valorem preferencial para elaboración de productos específicos.



Certificación de la industria ferroviaria en Estados Unidos que facilita las operaciones, la seguridad y los estándares que la hacen eficiente y segura



Certificación para exentar revisiones de importaciones y exportaciones en la frontera.



Mejora de procesos dentro de la organización para el cumplimiento de parámetros nacionales e internacionales de regulación medioambiental.

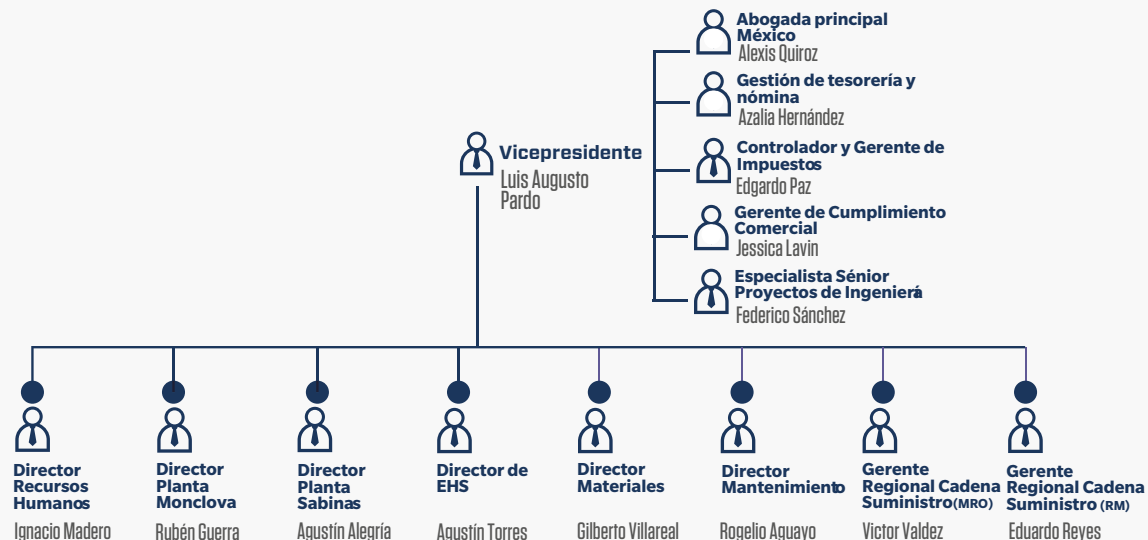


Empresa certificadora de valores éticos

# Gobierno corporativo y estructura ejecutiva

Al ser una empresa subsidiaria de Trinity Industries, empresa pública en los Estados Unidos de América, TrinityRail México opera reportando sus avances estratégicos a su casa matriz quien hace llegar esta información oportunamente a su Consejo de Administración y a sus accionistas con la frecuencia que determinan las leyes y normativa estadounidense.

En México sus operaciones las encabeza el Vicepresidente Ejecutivo de Trinity Industries en México con la siguiente estructura orgánica:



# Diálogo con nuestros grupos de interés y materialidad

En TrinityRail México procuramos tener diversos mecanismos de diálogo para conocer las expectativas de nuestros grupos de interés, por ello con frecuencia escuchamos opiniones, hacemos encuestas y sondeos para conocer la percepción que se tiene de nuestra gestión y establecer acciones para mejorar continuamente.

Asimismo, para la elaboración de este Informe, hicimos una primera aproximación a un análisis de materialidad para identificar los temas relevantes que impactan o con los que impactamos en nuestra operación.

Para determinar la materialidad de los asuntos relevantes de nuestro informe, nos basamos en la evolución de la opinión de los grupos de interés que realizó nuestra casa matriz Trinity Industries sobre la problemática ambiental, social y de gobernanza que enfrenta el grupo. Además, para conocer los asuntos relevantes en materia de sostenibilidad del sector, llevamos a cabo un benchmark sobre informes de sustentabilidad de empresas similares a la estructura y operación de Trinity.

## Temas relevantes del análisis de materialidad

	Social		Ambiental		Gobernanza
⊙	Salud y seguridad de los empleados	⊙	Emisiones y uso de energía	⊙	Ética, integración y anticorrupción
⊙	Diversidad, Equidad e Inclusión	⊙	Gestión de residuos y reciclaje	⊙	Gestión de cadena de suministro (proveedores)
⊙	Desarrollo de talento humano	⊙	Huella hídrica		
⊙	Derechos humanos	⊙	Medio ambiente y cambio climático		
⊙	Desarrollo de comunidades locales				

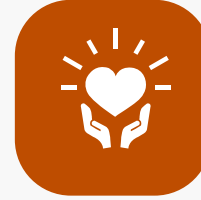
# Gestión de la RS

En TrinityRail México el compromiso por institucionalizar nuestra gestión socialmente responsable nos llevó a publicar una Política de Responsabilidad Social, la cual contempla garantizar el adecuado desarrollo económico de la empresa de manera compatible con el compromiso social, el respeto y compromiso hacia el medio ambiente, contribuyendo así a un desarrollo sustentable y proyectar en la propia sociedad parte del beneficio que en ella se origina, siempre considerando las necesidades y expectativas de sus grupos de interés.

## Pilares de la RSE en TrinityRail México

### Calidad de vida

Trabajamos y nos ocupamos para mejorar la calidad de vida de nuestro personal y sus familias.



### Medio ambiente

Buscamos minimizar nuestro impacto negativo en el medio ambiente y preservar los recursos para las generaciones futuras



### Actuación ética

Nos imponemos un comportamiento ético y transparente que guía nuestra forma de hacer negocio con relación al respeto e integridad de las personas



### Acción social

Nuestro compromiso también está con la comunidad, a través de acciones que impulsen el desarrollo social y económico de nuestras comunidades.





# Ética y cumplimiento

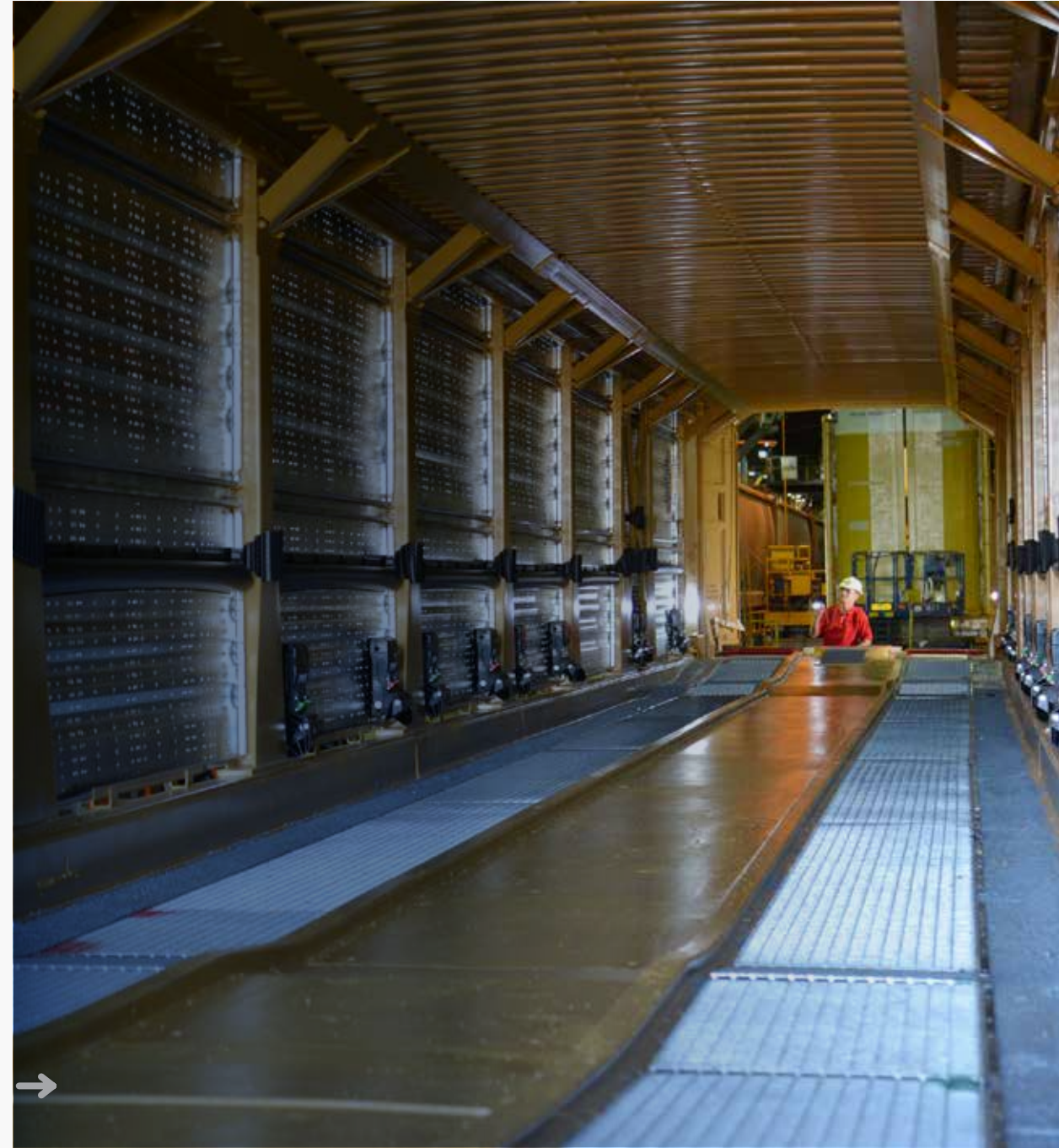
Tenemos un Código para que todos tengamos un punto de partida unificado desde el cual vivir nuestros valores principales, Diversidad e inclusión, integridad, Innovación, Compromiso y Excelencia, para que nuestros colaboradores y socios comerciales, conozcan, respeten y vivan nuestro Código para el bien de todos.

## Certificaciones éticas a personal

Curso	Personal	Externos contacto con autoridades	Total de certificaciones
Código de ética	2,580	7	2,580
Anticorrupción	1,149	7	1,156
Propiedad Intelectual	497	NA	497
Anti acoso	27	NA	27
Conflicto de interés	1,754	NA	1,754

**6,021** Certificaciones

**5** Cursos impartidos







# Derechos humanos

El deber de nuestra compañía es apegarnos a los principios fundamentales de derecho respecto a la Declaración Universal de Derechos Humanos, fomentando y garantizando que todos nuestros colaboradores gocen de los mismos, que nuestros socios comerciales cumplan con dichas regulaciones.

## Actividades con impacto positivo en los Derechos Humanos

Actividad	Participantes	Monclova	Sabinas	Derecho Humano
Publicación Día Internacional Derechos Humanos	Dirigido a todo el personal	Dirigido a todos los colaboradores	Dirigido a todos los colaboradores	Derechos Humanos Principales
Campañas de Vacunación COVID	Dirigido a todo el personal	1,585 vacunas aplicadas	2,691 vacunas aplicadas	Derecho a la Salud
Programa Becas Hijos de Trabajadores Sindicalizados	Dirigido a todo el personal	120 becas enragdas		Derecho a la Educación
Programa Escuela de Soldadura (Hombres y mujeres)	Dirigido a todo el personal	367 persnas	805 personas	Derecho a la Igualdad
Programa Escuela de Pintura (hombres y mujeres)	Dirigido a todos los colaboradores	25 personas	192 personas	Derecho a la Igualdad
Fomento a la Equidad de Género	Dirigido a todo el personal	45	248	Derecho a un Medio Ambiente Sano

De manera particular impulsamos actividades que fomentan el respeto a Derecho a un Medio Ambiente Sano:

- » Entrenamientos en procedimiento ambiental en materia de residuos peligrosos, residuos sólidos urbanos y de manejo especial.
- » Entrenamiento en procedimiento ambiental en materia de recursos naturales (agua, energía, flora y fauna).
- » Campaña de reciclaje: se realiza cada año el día 5 de junio “Día mundial del medio ambiente”, con la finalidad de reusar y reciclar residuos de manejo especial enfocado en el cuidado de los recursos naturales.
- » Concurso de dibujo para hijos de trabajadores con el enfoque de crear conciencia y sensibilización ambiental en nuestros trabajadores y sus familias.
- » Campaña de reforestación: se realiza cada año con la finalidad de crear conciencia en el cuidado de los árboles, los beneficios que nos aportan y la importancia que tiene par a nuestra vida diaria.
- » Semana de seguridad, salud y medio ambiente: es una mini feria que se realiza durante 5 días, donde todo el personal de las plantas, se enfoca en realizar diferentes actividades dinámicas enfocadas en los 3 aspectos que mencionamos, donde solamente se pueden utilizar materiales de reusó. (se ha pospuesto a causa de la pandemia los últimos 2 años).
- » Donación de tapitas: Durante todo el año se recolectan las tapitas generadoras en todas las áreas de la planta para donar en el mes de febrero en apoyo al cáncer infantil y además incentivar al reciclaje y lo bueno que puede aportarnos.
- » Certificación Industria Limpia: “Mejorar el desempeño ambiental de las instalaciones empresariales para que éste sea superior al exigido por la ley”.

# Gestión de riesgos

La gestión de riesgo es un enfoque de gobernanza estructurado y coordinado que abarca toda la empresa con el fin de identificar, cuantificar, responder y vigilar las consecuencias de eventos potenciales que puedan ocasionar daños a la integridad de las personas, el medio ambiente o el patrimonio de la empresa.

## Riesgos operativos

### Actividades altamente complejas

- » Movimiento de carros.
- » Espacios Confinados.
- » Movimiento con Grúas y Cargas Suspendidas.
- » Trabajos en Alturas.
- » Riesgos de Fuego y Explosión
- » Seguridad Eléctrica (trabajos con electricidad).
- » Guardas en Maquinaria.
- » Manejo de equipo (montacargas).

### Otros

- » Riesgo de Incendio o exposición.
- » Lesión por aplastamiento o volcadura.
- » Lesión por atropellamiento.
- » Amputación lesión en ojo contusión dermatitis.
- » Lesión por electrocución heridas cortantes.
- » Lesión por trauma acústico.
- » Intoxicación por inhalación (polvos, gases y vapores)
- » Lesiones ergonómicas.
- » Quemaduras por agentes químicos.
- » Quemaduras por contacto con temperaturas extremas.
- » Lesión por resbalón o caída.
- » Lesión por volcadura.

## Riesgos Financieros

- » Exposición a Tipo de Cambio.
- » Entorno macroeconómico.
- » Corrupción en México.
- » Iniciativas y reformas de ley regresivas.

## Riesgos Naturales o Ambientales

- » Inundaciones.
- » Tornados.
- » Tormentas eléctricas.
- » Terremotos.
- » Derrumbes.
- » Incendio forestal.

# Cadena de suministro

En TrinityRail sabemos que nuestra cadena de valor forma parte importante de la competitividad y éxito de la compañía por lo que, además de solicitar cumplimiento pleno de los ordenamientos laborales, fiscales y administrativos de las autoridades competentes, realizamos evaluaciones constantes y certificaciones en nuestro código de conducta para todas las empresas, proveedores o contratistas, con los que establecemos relaciones de largo plazo.

La evaluación de contratistas básicamente se centra en una evaluación de seguridad en donde nuestro Departamento de Seguridad Industrial evalúa que los nuevos contratistas cuenten con programas internos de seguridad que permitan desarrollar el trabajo de forma segura y confiable. En 2021 se evaluaron a **12 contratistas** bajo esta premisa y a **118 proveedores** se les impartieron cursos de Seguridad.

De la misma manera, tenemos una capacitación en línea en el Código de conducta a prestadores de servicios /despachos que realizan trámites administrativos en los que hay injerencia o relación con instituciones gubernamentales. Con esta capacitación se alcanzó a 15 contratistas.

En 2021 es de destacar que iniciamos un proceso de involucramiento de proveedores y contratistas como Cadena de valor socialmente responsable con la participación inicial de 5 proveedores en un curso de inducción a la responsabilidad social para poder participar en la obtención del Distintivo ESR (Empresa Socialmente Responsable) "apadrinados" por TrinityRail en México.





# Sustentabilidad en nuestras operaciones

En TrinityRail tenemos como principio el operar nuestros negocios de tal manera que minimice los impactos en los recursos naturales y el medio ambiente, y trabajar con nuestros clientes para proporcionar productos y servicios energéticamente eficientes.

## Gestión ambiental

En TrinityRail, estamos comprometidos con la seguridad de nuestros colaboradores, contratistas, clientes, proveedores y visitantes, y con la preservación de los recursos naturales y la protección del medio ambiente. Nos esforzamos por mantener un ambiente de trabajo favorable, seguro y saludable, así mismo promover una cultura de administración ambiental dentro de nuestra empresa, nuestra cadena de suministro y las comunidades donde operamos. La administración ambiental y la promoción de la salud y seguridad son parte integral de nuestro propósito rector de “Entregar Bienes para el Bien de Todos”.

En TrinityRail nos esforzamos por:

- » Operar nuestros negocios de tal manera que minimice los impactos en los recursos naturales y el medio ambiente, y trabajar con nuestros clientes para proporcionar productos y servicios energéticamente eficientes.
- » Mantener un sistema de gestión para cumplir con todos los requisitos reglamentarios aplicables y respaldar los principios rectores de Responsible Care e impulsar el cumplimiento de las normas ISO 45001 e ISO 14001.
- » Involucrar activamente y comunicarnos con nuestros grupos de interés en nuestras iniciativas de EHS.
- » Establecer metas y objetivos para mejorar continuamente nuestros procesos, prácticas y sistemas para avanzar el desempeño de EHS.

## Huella de carbono

### Emisiones de CO<sub>2</sub> vs hora producida\*

	2021
Emisiones directas (gas natural, diésel y autos utilitarios)	1.77
Emisiones indirectas (electricidad)	2.46
Total del CO <sub>2</sub> (toneladas)	4.22

### Consumo de energía eléctrica vs hora producida\*

	2021
Consumo (Kw/h)	4.976
Consumo (MJ)	0.005
Emisiones indirectas de CO <sub>2</sub> [kilogramos]	2.458

### Consumo de energía fuentes renovables vs hora producida

	2021
Consumo (Kw/h)	9.733
Consumo (MJ)	0.010

### Consumo de diésel vs hora producida\*

	2021
Consumo (Its)	0.379
Emisiones directas de CO <sub>2</sub> [kilogramos] <sup>1</sup>	1.061

### Consumo de gas natural vs hora producida\*

	2021
Consumo (m3)	0.030
Emisione de CO <sub>2</sub> [kilogramos] <sup>1</sup>	0.068

### Consumo de gas LP vs hora producida\*

	2021
Consumo (Its)	0.39
Emisiones de CO <sub>2</sub> [kilogramos] <sup>1</sup>	0.64

<sup>1</sup> Contrato de suministro de energía renovable con la empresa Iberdrola.

\*Las emisiones se calculan vs las horas producidas de manufactura .

## Huella hídrica



El agua que consumimos se recibe directamente del sistema municipal de cada planta, además, ambas plantas cuentan con sistema de tratamiento de agua residual y con permiso de descarga para dar cumplimiento a la legislación aplicable bajo los parámetros exigidos.

### Consumo de agua

2021		
Red de Distribución	Consumo (m3)	Porcentaje (%)
Agua potable	52,775	100%
Agua tratada	11,500	22%

## Manejo de residuos

### Recolección de residuos

Tipo	2021
Peligrosos	1,004,651 kg
No peligrosos	3,362,537 kg

### Recolección

Tipo	2021
Aluminio	700 kg
PET	42,000 Kg

### Reciclaje de Papel y cartón

Tipo	2021
Hoja blanca	3,920 Kg
No peligrosos	135,720 Kg
<b>Total</b>	<b>139,640 kg</b>

### Papel bond

Tipo	2021
Cajas	600







## Programas de ecoeficiencia

Nuestro compromiso por ser altamente eficientes, productivos y amigables con el medioambiente nos lleva a innovar continuamente para encontrar las mejores maneras de producir más utilizando menos recursos intentando mitigar nuestra huella ecológica.

Las actividades que hemos realizado en el último año para mitigar nuestra huella han sido las siguientes:

Actividad	Descripción	Impacto
Eficiencia iluminación	Cambio de luminarias de halógeno por LED	Con esta medida se logró la reducción de 367,718 Kw/h en el consumo que equivalen a 181,652.7 kg de emisiones de CO2. Esto, de igual forma, equivale a la captura de oxígeno de 6,055 árboles que proporcionan oxígeno suficiente para 275 personas.
Automatización encendido de extractores	Reducción de consumo de energía	Los 114 extractores trabajan de lunes a viernes los 3 turnos, el sábado solo 2 turnos. Al apagarlos automáticamente se tiene un ahorro en la planta de \$140,106 pesos equivalente a 82,444 kw/h al mes y al año 989,337 kw/h.
Automatización encendido de compresores	Reducción de consumo de energía	El monitoreo de encendido y apagado de compresores trae un ahorro de 7,175,524.8 Kw/h, los cuales se convierten en 3,544,709.25 kg de emisiones de CO2. Equivalente al consumo de 118,156 árboles que darían oxígeno a 5,370 personas.
Implementación de sistemas de control de gas natural y gases nobles	Independización de líneas de gas por secciones, con válvulas independientes en las naves, para mejor control en la distribución y servicio	Se logra la reducción por pérdidas de gases, como Oxígeno y CO2 para contribuir en la reducción de gastos
Reutilización de agua para riego, con la planta de tratamiento de aguas	Agua para riego de jardines, ya que no es potable, pero funciona para los jardines de corporativo y la Hacienda, áreas verdes y árboles.	Se recuperan cerca de 850 m3 en planta Sabinas, y 1,800 m3 en Planta Monclova. Promedio mensual.



## Educación ambiental

Con programas de educación buscamos concientizar a la gente respecto de los problemas relacionados con el medioambiente brindándoles conocimientos que despierten su interés a través de capacitaciones diversas.

En Trinity buscamos que las personas adquieran el interés por el medioambiente y voluntad para conservarlo.

### Cultura ambiental

Actividad	Dirigido	Impacto
Pláticas semanales de 5 minutos	Colaboradores	3,000
Acciones ambientales con proveedores y clientes	Proveedores y clientes	9
Adopta un árbol	Comunidad	150



## Derecho a un Medio Ambiente Sano

### Matriz de actividades con impacto positivo en el derecho a un medio ambiente sano

Actividad	Participantes
Entrenamiento en procedimiento ambiental en materia de residuos sólidos urbanos y de manejo especial y peligrosos.	Dirigido a todo el personal
Entrenamiento en procedimiento ambiental en materia residuos peligrosos.	Dirigido a todo el personal
Entrenamiento en procedimiento ambiental en materia de recursos naturales (agua, energía y flora y fauna).	Dirigido a todo el personal
Campaña de reciclaje para conmemorar el “Día mundial del medio ambiente”.	Dirigido a todo el personal
Concurso de dibujo para hijos del personal: con el enfoque de crear conciencia y sensibilización ambiental en nuestros personal y sus familias.	Dirigido a todo el personal
Campaña de reforestación: se realiza con la finalidad de crear conciencia en el cuidado de los árboles, los beneficios que nos aportan y la importancia que tiene para nuestra vida diaria.	Dirigido a todo el personal
Semana de seguridad, salud y medio ambiente: es una mini feria que se realiza durante 5 días, donde todo el personal de las plantas, se enfoca en realizar diferentes actividades dinámicas.	Dirigido a todo el personal
Donación de tapitas: Durante todo el año se recolectan las tapitas y se donan en el mes de febrero en apoyo a la lucha contra el cáncer infantil.	Dirigido a todo el personal
Certificación Industria Limpia: “Mejorar el desempeño ambiental de las instalaciones empresariales para que éste sea superior al exigido por la ley”.	Dirigido a todo el personal





## Adopta un árbol

En 2021 realizamos una convocatoria para ser acreedor a la adopción de un árbol, el cual fue sembrado en casas, escuelas, parques y áreas de recreación para el apoyo a la comunidad y a nuestros colaboradores.

2021		
No. de eventos	Árboles donados	Colaboradores
1	150	300

## Recolección de tapitas

En Trinity realizamos el programa de recolección de tapitas de envases de PET durante todo el año y en donde participan todos los colaboradores y empleados de la planta, incluyendo a sus familias. En el mes de febrero se realiza la entrega a la Fundación “Red esperanza social” la cual aporta quimioterapias para niños diagnosticados con cáncer.

2021		
Tapitas recolectadas	Colaboradores	Beneficiarios
9,158 Kg	3,000	Fundación “Red esperanza social”

## Otras Acciones

**Recapacicla:** Este concurso en el que participaron 50 colaboradores, tiene como objetivo concientizar e impulsar la creatividad del personal, a través del diseño de objetos con diferentes residuos no peligrosos que den solución a diferentes necesidades y que contribuyan a minimizar el impacto ambiental y cuidar los recursos naturales





# Nuestra gente

## Nuestra fuerza laboral

En Trinity nos esforzamos cada día por tener una plantilla laboral equilibrada y acorde a la oferta de personas en búsqueda de empleo sin importar género, edad o alguna condición de vulnerabilidad. Este año en Trinity pudimos aumentar el número de contrataciones de mujeres mediante acciones afirmativas que fomentan su empleabilidad llegando al 11.95 % de mujeres en la plantilla laboral de personal no sindicalizado y al 8.5% en sindicalizados. Todo esto gracias a la contratación de 319 mujeres de nuevo ingreso durante el año reportado.

### Personal desglosado por puesto y género

Puesto	Hombre	%	Mujer	%	Total
Área de servicio	107	68.15	50	31.85	157
Contribuidor Individual	214	67.94	101	32.06	315
Director Sr / Director	10	100%	-	-	10
Operativo	256	87.07	38	11.08	294
Sindicalizado	2,570	90.91	257	9.09	2,827
SR Manager / Manager	79	85.87	13	14.13	92
Supervisor	123	89	15	11	138
<b>Total</b>	<b>3,359</b>	<b>87.64</b>	<b>474</b>	<b>12.34</b>	<b>3,833</b>




**Composición de personal desglosado por puesto y género Monclova**

Puesto	Hombre	%	Mujer	%	Total
Área de servicio	58	70.73	24	29.27	82
Contribuidor Individual	101	65.16	54	34.84	155
Director Sr / Director	7	100	-	-	7
Operativo	96	91.42	9	8.58	105
Sindicalizado	914	99.45	5	.55	919
SR Manager / Manager	48	85.71	8	14.29	56
Supervisor	71	91	7	9	78
<b>Total</b>	<b>1,295</b>	<b>92.53</b>	<b>107</b>	<b>7.47</b>	<b>1,402</b>

**Composición de personal desglosado por puesto y género Sabinas**

Puesto	Hombre	%	Mujer	%	Total
Área de servicio	49	65.33	26	34.67	75
Contribuidor Individual	113	70.62	47	29.38	160
Director Sr / Director	3	100	-	-	3
Operativo	160	84.65	29	15.35	189
Sindicalizado	1,656	86.79	252	13.21	1,908
SR Manager / Manager	31	86.11	5	13.89	36
Supervisor	52	86.66	8	13.14	60
<b>Total</b>	<b>2,064</b>	<b>84.90</b>	<b>367</b>	<b>15.10</b>	<b>2,431</b>

## Diversidad e inclusión

Estrategia de diversidad e inclusión de grupos minoritarios, así como del sexo femenino en nuestras operaciones.

En TrinityRail sabemos que una organización diversa es una organización competitiva, innovadora y creativa, por ello, estamos ocupados por incluir en nuestro equipo de trabajo cada vez a más mujeres creando oportunidades de empleo en puestos habitualmente ocupados por hombres.

Asimismo, respecto a los grupos etarios del personal de nuestra empresa, tenemos identificado que el personal joven y en edad reproductiva es un grupo mayoritario por lo cual estamos constantemente haciendo programas y diseñando estrategias para atender, de la mejor manera posible, las necesidades a las que se enfrentan.

Lo anterior sin desatender cabalmente las condiciones de desarrollo, seguridad, empleo y remuneración digna para todos los colaboradores y colaboradoras de la compañía como una forma ineludible de gestión responsable de nuestro recursos humanos.

Al corte de información para la elaboración del presente Informe, se contaba con 319 nuevas contrataciones de mujeres y con el desarrollo de un site de diversidad

Actividades realizadas	No. participantes
Contratación de personal de sexo femenino	319 mujeres contratadas
Elaboración de site de diversidad e inclusión	10 personas involucradas

En las siguientes tablas se puede apreciar nuestra composición de personal así como las promociones internas realizadas por género y edad.

### Composición de personal desglosado por género y edad

Rangos de edad	Hombre	Mujer	Total	%
18 a 29	1,436	257	1,693	44.16
30 a 39	1,300	161	1,461	38.12
40 a 49	531	52	583	15.21
más de 50	92	4	96	2.50
<b>Total</b>	<b>3,359</b>	<b>474</b>	<b>3,833</b>	<b>100</b>

### Promociones de personal por planta

Localidad	Hombre	Mujer	Total
Oficinas CDMX	1	1	2
Castaños	1	-	1
Monclova	27	6	33
Oficinas Monclova	3	2	5
Sabinas	47	18	65
<b>Total</b>	<b>76</b>	<b>25</b>	<b>101</b>



**83%**

de nuestro personal es menor de 40 años

**23%**

de las promociones internas fueron mujeres

**12%**

de la plantilla es personal femenino



## Liderazgo y desarrollo de nuestro personal

El modelo de liderazgo es alineado a las necesidades de desarrollo de líderes de la organización conforme a las directrices de nuestro corporativo en Dallas, Texas. En nuestras operaciones en México, identificamos el talento y lo vamos desarrollando conforme a un plan que le permita crecer satisfaciendo sus necesidades de superación personal aunado a su contribución a los objetivos y metas de la empresa.

Desarrollar el talento es la mejor manera de tener una empresa competitiva, por ello el área de correspondiente identifica las necesidades de capacitación de cada grupo o persona para desarrollar su potencial al máximo.

En las siguientes tablas se pueden identificar los resultados cuantitativos de capacitación durante el año 2021.

### Capacitación y formación profesional

Temas impartidos	No. de eventos
Calidad	13,736
Generales	10,231
Normativos	22,681
Seguridad	36,604
Standard Work	26,301
<b>Total</b>	<b>109,553</b>

### Capacitación por género

Género	Personal	Eventos/persona	Horas	Hrs. promedio persona
Mujer	474	12,912	17,173	32.59
Hombre	3,359	96,639	157,663	38.71
<b>Total</b>	<b>3,833</b>	<b>109,551</b>	<b>174,836</b>	<b>71.30</b>

### Capacitación por nivel

Nivel	Personal	Eventos/persona	Horas	Hrs. promedio persona
Area de servicio	246	2,336	4,116	16.73
Contribuidor Individual	228	3,360	13,920	61.05
Director Sr / Director	10	94	147	14.74
Operativo	359	7,105	10,942	30.48
Sindicalizado	3,464	91,858	135,858	39.22
SR Manager / Manager	98	1,223	2,829	28.86
Supervisor	195	3,577	7,024	36.02
<b>Total</b>	<b>4,600</b>	<b>109,553</b>	<b>174,836</b>	<b>227</b>

### Capacitación en TrinityRail México





## Entrenamiento en liderazgo

Cursos impartidos:

- » Atributos del Liderazgo de Trinity.
- » Inteligencia Emocional.
- » Conversaciones Cruciales.
- » Apreciación y Reconocimiento.
- » Evaluación Efectiva y Retroalimentación.

<b>515</b>	<b>Participantes</b>
<b>108</b>	<b>Horas impartidas</b>
<b>54</b>	<b>Sesiones</b>
<b>2</b>	<b>Horas promedio por participante</b>

## Evaluación de desempeño

SMART es el acrónimo inglés de “specific” (específico), “measurable” (medible), “attainable” (alcanzable), “relevant” (relevante) y “timely” (a tiempo). En Trinity Rail los objetivos son desarrollados con metodología SMART por los líderes ejecutivos y a su vez cascadeados al resto del equipo de toda la organización.

El método SMART ayuda a focalizar las metas, manteniendo presentes los objetivos iniciales, permitiendo hacerles seguimiento y llevar a cabo acciones para cumplirlos. Definir objetivos hace que dirijamos nuestras acciones y esfuerzos hacia lo que queremos conseguir. Rentabilidad con Responsabilidad.

De esta forma, una vez definidos los objetivos y metas individuales y grupales, se establecen indicadores de desempeño para evaluar oportunamente al personal y a la empresa misma y poder hacer ajustes, corregir desviaciones y reconocer a las personas y equipos con un alto desempeño.

### Participación de colaboradores (as) en evaluación del desempeño

Puesto	No. participantes
Contribuidor Individual	181
Director Sr / Director	11
SR Manager / Manager	112
Supervisor	227
<b>Total</b>	<b>531</b>



## Compensaciones, prestaciones y beneficios al personal

En Trinity nos preocupamos por ser jugadores muy competitivos en el mercado laboral buscando tener y retener el mejor talento a través de compensaciones, prestaciones, beneficios y desarrollo para las personas que confían en nosotros como sus empleadores.

De esta forma, un recuento de beneficio y prestaciones la personal lo podemos observar a continuación::



### Salud

- » Seguro de vida: orgánica(s) y/o Invalidez total y permanente en la persona del Asegurado.
- » Seguro de gastos médicos mayores: Póliza de seguro que ampara enfermedades y accidentes de los beneficiarios designados por el contratante.
- » Check up: Consiste en el pago de check up para ejecutivos de la compañía.
- » Cobertura dental: Plan básico de copago para ciertos procedimientos dentales, que cubren al trabajador.
- » Visión: Pago del 50% del costo de lentes para los empleados por única vez.
- » Programa de apoyo emocional: Programa orientado al empleado y su familia para brindar apoyo emocional, terapia gratis a corto plazo, entre otras cosas.
- » Servicios médicos en planta: Servicio médico en planta que brinda los primeros auxilios y da seguimiento a enfermedades y accidentes.
- » Vacunación en sitio: Campañas de inmunización contra Covid en sitio.



### Compensaciones e incentivos

- » Caja de ahorro: Contrato con el cual el empleado es capaz de ahorrar una cantidad de su sueldo, para depositarse en una cuenta global que genera intereses a su favor. También le da la oportunidad de solicitar préstamos con tasa preferencial al ser ahorrador.
- » Plan de retiro: Plan de beneficio definido en el cual se otorga un monto mayor al establecido por la Ley Federal del Trabajo (LFT) al cumplir la edad establecida en el plan.
- » Ayuda por defunción: Ayuda económica en caso de muerte de algún familiar directo (madre, padre, hijos, cónyuge).
- » Vales de despensa: Ayuda mensual en tarjeta electrónica.
- » Comedor en sitio: Servicio de comedor en sitio.
- » Incentivo de producción: Incentivo mensual que premia la eficiencia, productividad y la seguridad de los empleados.
- » Incentivo a corto plazo: Incentivo anual que premia el desempeño financiero de la compañía.
- » Incentivo a largo plazo: Incentivo que premia el desempeño financiero de la compañía, 1-3 años.
- » PTU + Compensación: PTU de acuerdo con la LFT, más compensación adicional.
- » Ayuda de kilometraje: Compensación garantizada para compra de gasolina, y pago variable para otros colaboradores de acuerdo con las distancias recorridas en auto propio.
- » Aguinaldo: Compensación pagada a fin de año, varía el número de días por localidad, en todos los casos es superior a la ley.

- » Fondo de ahorro: Un porcentaje del sueldo del colaborador se paga anualmente, topado conforme a la ley.
- » Ayuda de transporte: La empresa pone a disposición del empleado transporte pagado para su traslado seguro a las instalaciones del centro de trabajo.
- » Tiempo extra: Conforme a LFT.
- » Prima dominical: Conforme a LFT
- » Días de vacaciones: Conforme a LFT
- » Prima vacacional: Compensación pagada en la fecha de aniversario, varía el porcentaje de acuerdo con la localidad, en todos los casos es superior a la ley.
- » Bono de retención: Bono bianual utilizado para retener personal clave y en puestos críticos.



### Educación

- » Educación: Pago del 50% o el total del costo de Licenciaturas, Diplomados y Maestrías.
- » Pago del 50% o del costo de la educación en el idioma inglés.
- » Becas: En 2021, junto con el Sindicato CTM entregamos un total de **120 becas y 570 paquetes escolares** a niñas y niños, hij@s de colaborad@s, que destacan por su excelencia y compromiso académico.

## Salud y seguridad del personal

La salud y la seguridad de nuestro personal es nuestra principal prioridad. Tratamos continuamente de mejorar los procesos y el desempeño mientras operamos nuestra empresa con el objetivo de no tener lesiones e incidentes.

En TrinityRail nos esforzamos por:

- » Operar nuestros negocios con el objetivo de cero lesiones.
- » Consultar con nuestros colaboradores y alentarlos a participar activamente en nuestros programas de EHS.
- » Reducir y eliminar peligros y riesgos dentro de nuestros negocios y flotas que puedan afectar la salud o seguridad de nuestros colaboradores, contratistas, clientes, proveedores y visitantes.
- » Diseñar y desarrollar productos que puedan fabricarse, transportarse y usarse de manera segura.
- » Apoyar responsablemente los productos de nuestros clientes en cada etapa del ciclo de vida del producto

Además llevamos a cabo diversas campañas enfocadas en el cuidado de la salud física y mental de nuestro personal:

- » Campaña manejo de estrés: Llevamos a cabo una plática de manejo del estrés con una especialista en psicología.
- » Campaña alimentación balanceada: Se realizó plática con especialista en nutrición sobre la alimentación saludable.

- » Campaña día mundial de la salud: Participaron 350 colaboradores (as) en la plática sobre IMSS digital.
- » Día internacional de Donación de Sangre: Realizamos campaña de donación de sangre, logrando obtener 12 unidades.
- » Campaña Estrés por calor: Se proporcionó hidratante a todo el personal durante la temporada de calor, se dieron pláticas de 5 minutos sobre prevención del golpe de calor.
- » Campaña contra Enfermedades Respiratorias: 577 personas vacunadas contra influenza.
- » Vacunación COVID 100% con esquema completo.

**432** Revisiones de hipertensión arterial

**232** Estudios para la detección de diabetes

**98** Estudios para la detección de cáncer de prostata

**93** Estudios para la detección de cáncer de mama

### Actividades Seguridad Laboral

Programa	Descripción	Resultados
STOP	Programa de observaciones preventivas para poder detectar las causas que están detrás de los comportamientos inseguros.	Se ha logrado tener una cultura de observación más sólida y dar las herramientas de comunicación para que las personas tengan mayor efectividad cada que retroalimentan a otra.
Safe Start	Programa de seguridad dirigido a la conciencia del trabajador y a los estados de las personas que los llevan a cometer errores críticos que a su vez se convierten en lesiones.	Se ha logrado desarrollar un grupo de más de 50 instructores internos quienes a su vez entrenan al personal para que sean capaces de autoevaluarse y reflexionar antes de hacer una tarea, con la finalidad de que no cometan errores que los lleven a accidentarse.
SVP	El Safety Validation Process es una herramienta que ayuda a detectar condiciones y desviaciones en equipo y procesos con la finalidad de determinar la causa raíz que las genera para llegar a su eliminación	Se han logrado desarrollar controles, estándares o mejoras a partir de los resultados de esta herramienta. Por lo que se ha podido disminuir el número de equipos dañados, procesos que no se siguen o procedimientos incorrectos.
Arranque seguro	El arranque seguro es una dinámica que tiene como finalidad el auditar el arranque de turno por cada estación para asegurar que los trabajadores tengan las condiciones y equipos en buen estado para desempeñar sus tareas de manera segura.	Se Audita el 100 % de las áreas al inicio de turno y se revisa el 100% del EPP de los trabajadores asegurando que los empleados tengan el equipo necesario para desempeñar sus actividades, aumentando la cultura de auto inspección .
Safety Contact	Herramienta para la detección y seguimiento de condiciones inseguras detectadas en los recorridos dirigidos que permite una rápida respuesta y corrección inmediata.	Se logra corregir las condiciones inseguras de riesgo alto detectadas durante los recorridos de manera inmediata, y las condiciones inseguras de nivel de riesgo medio o bajo se corrigen en un periodo no mayor a una semana.



### Incapacidades y ausentismo

Durante 2021 registramos las siguientes incapacidades y accidentes:

Tipo de incapacidad	Monclova	Sabinas
Accidente de trabajo	148	574
Enfermedad	-	-
<b>Total en días</b>	<b>148</b>	<b>574</b>

Accidentes de trabajo	Monclova	Sabinas
LWC: Caso de tiempo perdido (DART)	3	16
RWC: Caso de Trabajo Restringido (DART)	4	0
MTC: Caso de tratamiento médico	12	15
<b>Total</b>	<b>19</b>	<b>31</b>

### Actividades de brigadas

- » Actualización de la brigada de emergencias.
- » Certificación en primeros auxilios, búsqueda y rescate, evacuación, combate contra incendios, rescate en espacios confinados y alturas. a la brigada de emergencias.
- » Realización de simulacros en base a las emergencias que puedan presentarse en el centro de trabajo.

- » Gestión de permisos para llevar a cabo simulacros contra incendios.
- » Capacitación sobre manejo de materiales peligrosos: Normas y regulaciones internacionales, peligros para la salud, tipos de exposición, reconocimiento e identificación de HAZMAT, sistema de clasificación de riesgos, guía de respuesta en caso de emergencias, sistema global armonizado, contenedores, equipo de protección personal, SCBA, sistema de comando de incidentes, sistema DECON (Descontaminación).

**4,670** Personas capacitadas en salud y seguridad

### Temas de capacitación impartidos

En 2021 impartimo un total de **21 temas** en materia de seguridad e higiene y protección civil, a continuación mencionamos algunos de ellos:

- » Brigadas de emergencia
- » Equipo de protección personal, uso, revisión, reposición, limpieza, limitaciones, mantenimiento, resguardo, disposición
- » Identificación de peligros y evaluación de riesgos (IPER/JSA)
- » Procedimiento específico de seguridad e higiene manejo, transporte, y almacenamiento de sustancias químicas
- » Protección contra caídas (certificación de trabajos en alturas)
- » Protección contra humos de soldadura
- » Plan de emergencia y uso de extintores
- » Manipulación manual de cargas

### Acciones por Covid 19

- » TrinityRail coordinó con gobierno estatal para llevar a los empleados a vacunar. Obteniendo un 100% de colaboradores vacunados con esquema completo.
- » Filtros de toma de temperatura: Se realizaron revisiones diarias a todo el personal que ingresaba a las plantas durante todo el año.
- » Disponibilidad de pruebas en sitio para garantizar la salud de nuestros colaboradores: 354 pruebas realizadas (independientemente de negativos y positivos).
- » Medidas de prevención de contagio: Se distribuyó gel antibacterial, toallitas desinfectantes, spray desinfectante y cubrebocas disponibles en todo momento.
- » Apoyo a personal vulnerable: control de su patología para asegurar su regreso seguro a planta. 18 colaboradores regresaron a laborar físicamente por mejoría o resolución de su vulnerabilidad, 6 continuaron en aislamiento.

**100%** Personal vacunado vs Covid-19





## Balance trabajo-familia

**Nuestro propósito en TrinityRail es que nuestro personal logre equilibrar su vida familiar con el trabajo para una vida más sana y con menos estrés. Fomentamos actividades para que puedan disfrutar y convivir con sus compañeros de trabajo y sus familias.**

En este año particular marcado por la COVID-19, las actividades fueron casi en su totalidad virtuales.

- » Birndamos al personal y a su familia apoyo emocional profesional a través del “Programa de apoyo al Colaborador (PAC).”
- » Realizamos el concurso de video “Navidad TrinityRail” con la finalidad de que el personal y sus familias mostraran de manera creativa como se preparan para vivir las fiestas decembrinas.
- » Llevamos a cabo un conruso de fotografía “Mi papá es el más padre” para festejar el día del padre.
- » Continuamos con el programa “Adopta un árbol” para fomentar entre el personal y sus familias el cuidado y preservación del medio ambiente.
- » Festejamos el “Día de Muertos” a través de nuestro tradicional concurso de calaveritas y ofrendas.

## Nuestra comunidad

### Vinculación con escuelas

En Trinity buscamos sostener una relación estrecha con las diferentes Instituciones educativas de la región con el fin de contar con el talento de los estudiantes recién egresados y contribuir en su desarrollo profesional mediante diversas acciones.

Instituciones educativas	Acciones/Actividades	Logros
Universidad Politécnica Monclova Frontera	Convenio de colaboración	Descuentos a trabajadores y familiares. Precios preferenciales en capacitaciones y acceso a la bolsa de trabajo de la universidad
Universidad Autónoma del Noreste	Convenio de colaboración	
Universidad Tecnológica de la Región Centro de Coahuila	Convenio de colaboración	
Instituto Tecnológico de Estudios Superiores de la Región Carbonífera	Convenio de colaboración	
		ICATEM, atracción de egresados con mejores promedios.





## Comunidades saludables

En TrinityRail procuramos realizar acciones que impacten positivamente en la salud tanto de los trabajadores como de sus familias a través de recursos propios o convenios con autoridades gubernamentales en materia de salud.

- » Convenio con el IMSS para la elaboración de pruebas de COVID-19 en la planta con la intención de evitar saturación en hospitales.
- » Convenio con la SSA para la realización de baciloscopías en planta.
- » Campaña de vacunación vs influenza en alianza con la SSA.
- » Participación en la ruta empresarial de vacunación vs COVID-19, impulsada por la SSA y Servidores de la Nación.

**3,470**

**Vacunas aplicadas contra influenza**

**200**

**Pruebas Covid-19 realizadas en plantas**

**+100**

**Baciloscopías realizadas**

## Nuestros programas de impacto social

**Estamos comprometidos a contribuir con el desarrollo y bienestar de nuestras comunidades, a través de acciones que generen un impacto positivo en particular en la educación y salud de las personas**

- » Semana de la educación: se realizaron conferencias para manejo de programas como, power point y exposiciones, administración de finanzas y excel básico
- » Conferencias de Salud: para la activación física y control de estrés
- » Campañas para prevención cáncer de mama y próstata, con el apoyo que se tiene con IMSS para que nuestros colaboradores pudieran asistir gratuitamente a revisiones anuales así prevenir dicha enfermedad como sus complicaciones.
- » Módulo Fonacot: se realizó una visita por parte de personal de Fonacot para poner a disposición el apoyo de la institución para la atención y aclaración de dudas.
- » Jornadas de voluntariado en escuelas y plazas, con la finalidad de rehabilitar espacios e instituciones públicas.

## Voluntariado

Nuestros esfuerzos de impacto social se enfocan en involucrar a nuestro personal en la construcción de comunidades resilientes a través de la rehabilitación de instituciones educativas, espacios públicos, asociaciones civiles, entre otras.

- » **Planta Monclova:** Se contribuyó con la reparación de juegos, puertas/pintura en las aulas, foro multiusos y reforestación en el “Kínder 21 de abril”, beneficiando a más de 220 alumnos.
- » **Planta Sabinas:** Se contribuyó con pintura en aulas y la cafetería escolar de la Escuela Secundaria Técnica Federal “Ubaldo Horacio Riojas Dávila” beneficiando a más de 560 alumnos.



**33** Voluntarios

**152** Horas de voluntariado

**780** Estudiantes beneficiados

## Donaciones

En TrinityRail estamos comprometidos con la construcción de comunidad, es por ello que, regularmente, apoyamos distintas instituciones o personas que requieren alguna ayuda específica de diversos materiales, ropa o equipo. En 2021 los apoyos que otorgamos se ven reflejados a continuación:

- » Donación de camisetas para evento deportivo al IMSS.
- » Material para jaulas y pintura a perrera municipal.

- » Donativos en especie a colaboradores.
- » Donación de 1,005 kg tapitas de PET a REDESS.
- » Donación de tambos y pintura a Escuela de Psicología, Monclova Avante, Tecnológico de Monclova.
- » Donativo de 1,780 pañales para el Asilo de Ancianos Monclova y Sabinas.
- » Donación de equipos de cómputo para Tecnológico de Monclova y FIME.
- » Donación de madera la A. C. Manos que Ayudan.





# Alcance del informe

El presente Informe documenta la gestión de TrinityRail en México por el periodo 2021, fue elaborado considerando los estándares GRI en su nivel básico, así como los Principios de El Pacto Mundial y los Objetivos de Desarrollo Sostenible de la Agenda 2030 de la Organización de las Naciones Unidas. Las cifras e información vertida buscan atender los principios de comparabilidad, relevancia y exhaustividad, y, siendo el primer ejercicio de este tipo consideramos poder atender las áreas de oportunidad informativa de forma progresiva en ejercicios posteriores.

En su elaboración y diseño se contó con el apoyo de Promotora ACCSE, S.A. de C.V.

# Principios del Pacto Mundial



## Derechos humanos

- 1.- Las empresas deben apoyar y respetar la protección de los derechos humanos proclamados a nivel internacional;
- 2.- Deben asegurarse de no actuar como cómplices de violaciones de los derechos humanos.



## Normas laborales

- 3.- Se pide a las empresas que apoyen la libertad de asociación y el reconocimiento del derecho a la negociación colectiva;
- 4.- Que promuevan la eliminación de todas las formas de trabajo forzoso y obligatorio;
- 5.- Que promuevan la abolición del trabajo infantil;
- 6.- Que promuevan la eliminación de la discriminación respecto del empleo y la ocupación.



## Medio Ambiente

- 7.- Las empresas deben apoyar la aplicación de un criterio de precaución respecto de los problemas ambientales;
- 8.- Adoptar iniciativas para promover una mayor responsabilidad ambiental;
- 9.- Alentar el desarrollo y la difusión de tecnologías inocuas para el medio ambiente.



## Lucha contra la corrupción

- 10.- Las empresas deben actuar contra todas las formas de corrupción, incluyendo la extorsión y el soborno.

# Objetivos del Desarrollo Sostenible (ODS)

En México, impactamos en 3 ODS a través de iniciativas y programas que buscan sumar esfuerzos para el cumplimiento de la agenda 2030 en nuestro país.



Ver páginas: 21, 26

A través de los programas de “voluntariado, que se centra sobre todo en la rehabilitación de escuelas primarias y preescolar” y “becas para hijos e hijas de nuestro personal”, sumamos esfuerzos para asegurar que todas las niñas y todos los niños terminen la enseñanza primaria y secundaria.



Ver páginas: 9, 18, 19

Contribuimos en la creación de puestos de trabajo decente por medio de las “escuelas de soldadura y pintura”, cuyo objetivo principal es, desarrollar habilidades en las personas aledañas a las plantas y posteriormente sumarlas a nuestra fuerza laboral. Así mismo contamos con el programa de vinculación con escuelas para la atracción de egresados.



Ver páginas: 11 a 15

Entendemos que el cambio climático afecta a todas las personas y especies que habitamos en planeta, por ello incorporamos medidas desde nuestra gestión ambiental para disminuir la generación de gases de efecto invernadero.



# Índice de contenidos GRI de conformidad con los estándares GRI

Estándar GRI	Contenido	Página/Respuesta Directa	Estándar GRI	Contenido	Página/Respuesta Directa		
<b>Contenidos generales</b>			<b>Estrategia</b>				
GRI 102: Contenidos generales	102-1	Nombre de la organización.		102-14	Declaración de altos ejecutivos responsables de la toma de decisiones	Mensaje del Vice Presidente Ejecutivo de Trinity Rail México, p.3	
	102-2	Actividades, marcas, productos y servicios.		102-15	Principales impactos, riesgos y oportunidades	Mensaje del Vice Presidente Ejecutivo de Trinity Rail México, p.3 Gestión de riesgos, p.10	
	102-3	Ubicación de la sede.	TrinityRail México, p.4	<b>Ética e integridad</b>			
	102-4	Ubicación de las operaciones.	TrinityRail México, p.4	GRI 102: Contenidos generales	102-16	Valores, principios, estándares y normas de conducta.	Nuestro Propósito y Valores, p. 4 Ética y cumplimiento, p.8
	102-7	Tamaño de la organización.	TrinityRail México, p.4 Nuestra gente, p.16		102-17	Mecanismos de asesoramiento y preocupaciones éticas.	Ética y cumplimiento, p.8
	102-8	Información sobre empleados y otros trabajadores.	Nuestra gente, p.16	<b>Gobernanza</b>			
	102-9	Cadena de suministro.	Cadena de suministro, p.10		102-18	Estructura de gobernanza.	Gobierno corporativo y estructura ejecutiva, p.6
	102-11	Principio o enfoque de precaución.	Gestión de riesgos p.10		102-19	Delegación de autoridad.	Gobierno corporativo y estructura ejecutiva, p.6
	102-12	Iniciativas externas	Reconocimientos y certificaciones, p.5 Comunidades saludables, p.25 Nuestros programas de impacto social, p.25	GRI 102: Contenidos generales	102-21	Consulta a grupos de interés sobre temas económicos, ambientales y sociales.	Diálogo con nuestros grupos de interés y materialidad, p.6
	102-13	Afiliación a asociaciones	Reconocimientos y certificaciones, p.5		102-25	Conflicto de intereses	Ética y cumplimiento, p.8





Estándar GRI	Contenido	Página/Respuesta Directa
<b>Gobernanza</b>		
GRI 102: Contenidos generales	102-29 Identificación y gestión de impactos económicos, ambientales y sociales	Diálogo con nuestros grupos de interés y materialidad, p.6 Gestión de la RS p. 7
	102-35 Políticas de remuneración	Compensaciones, prestaciones y beneficios al personal, p.21
	102-36 Proceso para determinar la remuneración	Compensaciones, prestaciones y beneficios al personal, p.21
<b>Participación de los grupos de interés</b>		
GRI 102: Contenidos generales	102-40 Lista de grupos de interés.	Diálogo con nuestros grupos de interés y materialidad, p.6
	102-41 Acuerdos de negociación colectiva.	Diálogo con nuestros grupos de interés y materialidad, p.6
	102-42 Identificación y selección de grupos de interés.	Diálogo con nuestros grupos de interés y materialidad, p.6
	102-43 Enfoque para la participación de los grupos de interés.	Diálogo con nuestros grupos de interés y materialidad, p.6
	102-44 Temas y preocupaciones clave mencionados.	Diálogo con nuestros grupos de interés y materialidad, p.6
<b>Prácticas para la elaboración de informes</b>		
GRI 102: Contenidos generales	102-46 Definición de los contenidos de los informes y de las Coberturas del tema.	Diálogo con nuestros grupos de interés y materialidad, p.6
	102-47 Lista de temas materiales	Diálogo con nuestros grupos de interés y materialidad, p.6
	102-50 Período objeto del informe	Alcance del informe, p.27

Estándar GRI	Contenido	Página/Respuesta Directa
<b>Prácticas para la elaboración de informes</b>		
GRI 102: Contenidos generales	102-29 Identificación y gestión de impactos económicos, ambientales y sociales	Diálogo con nuestros grupos de interés y materialidad, p.6 Gestión de la RS p. 7
	102-35 Políticas de remuneración	Compensaciones, prestaciones y beneficios al personal, p.21
	102-36 Proceso para determinar la remuneración	Compensaciones, prestaciones y beneficios al personal, p.21
	102-51 Fecha del último informe	N/A
	102-52 Ciclo de elaboración de informes	Alcance del informe, p.27
	102-53 Punto de contacto para preguntas sobre el informe	Contraportada
	102-54 Declaración de elaboración del informe de conformidad con los Estándares GRI	Alcance del informe, p.27
	102-55 Índice de contenidos GRI	Índice de contenidos GRI, p.28
<b>Desempeño económico</b>		
GRI: 201 Desempeño económico	201-3 Obligaciones del plan de beneficios definidos y otros planes de jubilación	Compensaciones, prestaciones y beneficios al personal, p.21
GRI 203: Impactos económicos indirectos	203-1 Inversiones en infraestructuras y servicios apoyados	Nuestra comunidad, p.24 Comunidades saludables, p.25 Nuestros programas de impacto social, p.25 Voluntariado, p.26 Donaciones, p.26



Estándar GRI	Contenido	Página/Respuesta Directa
<b>Desempeño económico</b>		
<b>GRI: 201</b> Desempeño económico	201-3 Obligaciones del plan de beneficios definidos y otros planes de jubilación	Compensaciones, prestaciones y beneficios al personal, p.21
<b>GRI 203:</b> Impactos económicos indirectos	203-1 Inversiones en infraestructuras y servicios apoyados	Nuestra comunidad, p.24 Comunidades saludables, p.25 Nuestros programas de impacto social, p.25 Voluntariado, p.26 Donaciones, p.26
	203-2 Impactos económicos indirectos significativos	Nuestra comunidad, p.24 Comunidades saludables, p.25 Nuestros programas de impacto social, p.25 Voluntariado, p.26 Donaciones, p.26
<b>Anticorrupción</b>		
<b>GRI 205:</b> Anticorrupción	205-2 Comunicación y formación sobre políticas y procedimientos anticorrupción	Ética y cumplimiento, p.8

Estándar GRI	Contenido	Página/Respuesta Directa
<b>Desempeño medio ambiental</b>		
<b>Materiales</b>		
<b>GRI 103:</b> Enfoque de gestión	103-2 Enfoque de gestión y sus componentes	Gestión ambiental, p.11
<b>GRI 301:</b> Materiales 2016	301-2 Insumos reciclados	Manejo de residuos, p.12
<b>Energía</b>		
<b>GRI 305:</b> Emisiones	305-1 Emisiones directas de GEI (alcance 1)	Huella de carbono, p.11
	305-2 Emisiones indirectas de GEI (alcance 2)	Huella hídrica, p. 12



Estándar GRI	Contenido	Página/Respuesta Directa
<b>Desempeño social</b>		
<b>Empleo</b>		
GRI 401: Empleo	401-1 Nuevas contrataciones de empleados y rotación de personal	Diversidad e inclusión, p.18
	401-2 Beneficios para los empleados a tiempo completo que no se dan a los empleados a tiempo parcial o temporales	Compensaciones, prestaciones y beneficios al personal, p.21
<b>Salud y seguridad en el trabajo</b>		
GRI 403: Salud y seguridad en el trabajo	403-1 Sistema de gestión de la salud y la seguridad en el trabajo	Salud y seguridad del personal, p.22
	403-2 Identificación de peligros, evaluación de riesgos e investigación de incidentes	Actividades de seguridad laboral, p.22
	403-3 Servicios de salud en el trabajo	Salud y seguridad del personal, p.22 Actividades de seguridad laboral, p.22 Acciones por Covid, p.23
	403-5 Formación de trabajadores sobre salud y seguridad en el trabajo	Salud y seguridad del personal, p.22
	403-6 Fomento de la salud de los trabajadores	Salud y seguridad del personal, p.22
	403-8 Trabajadores cubiertos por un sistema de gestión de la salud y la seguridad en el trabajo	Salud y seguridad del personal, p.22

Estándar GRI	Contenido	Página/Respuesta Directa
<b>Formación y enseñanza</b>		
GRI 404: Formación y enseñanza 2016	404-1 Media de horas de formación al año por empleado	Liderazgo y desarrollo de nuestro personal, p.19
	404-2 Programas para mejorar las aptitudes de los empleados y programas de ayuda a la transición	Liderazgo y desarrollo de nuestro personal, p.19
	404-3 Porcentaje de empleados que reciben evaluaciones periódicas del desempeño y desarrollo profesional	Evaluación de desempeño, p.20





**TRINITYRAIL®**

Bldv. Avila Camacho No. 40 Piso 2303, Col. Lomas de Chapultepec 1era Sección. CP 1100, CMDX