



Informe de Responsabilidad Social

2022

Contenido

Nuestra Empresa

- 3 Mensaje del Vicepresidente Ejecutivo de TrinityRail México
- 4 TrinityRail México
- 5 Reconocimientos y certificaciones

Nuestra Gobernanza

- 6 Gobierno corporativo y estructura ejecutiva
- 6 Diálogo con nuestros grupos de interés y materialidad
- 7 Gestión de la RS
- 8 Ética y cumplimiento
- 8 Derechos humanos
- 9 Gestión de riesgos
- 9 Cadena de suministro

Nuestro Compromiso Social

- 13 Nuestra gente
- 20 Nuestra comunidad

Nuestro Compromiso Ambiental

- 10 Sustentabilidad en nuestras operaciones
- 10 Gestión ambiental

ANEXOS

- 23 Alcance del informe
- 23 Principios del Pacto Mundial
- 23 Objetivos del Desarrollo Sostenible (ODS)
- 24 Índice de contenidos GRI

Mensaje del Vicepresidente ejecutivo

Es motivo de gran satisfacción presentar nuestro informe de Responsabilidad Social Empresarial 2022, por cuarto año consecutivo tenemos la oportunidad de compartir las acciones sociales, ambientales y de creación de valor económico de TrinityRail en México. En la empresa tenemos muy claros los valores fundamentales que cimientan nuestra cultura. Estamos comprometidos con el objetivo de mejorar continuamente la vida de nuestros colaboradores, colaboradoras y la de sus familias. Impactando positivamente a las comunidades en donde tenemos operaciones y cuidando siempre el medio ambiente.

En TrinityRail, nos enorgullece conducirnos bajo estrictas normas de ética y de buena conducta en los negocios. Es gracias a nuestra cultura y valores, a nuestra disciplina y al cuidado de nuestra gente, que hemos podido mantener nuestro rumbo aun cuando los contextos han presentado situaciones difíciles y sin precedentes. Estamos listos para alcanzar la excelencia operacional y para contribuir para lograr un mundo mejor.

No quiero dejar de mencionar que todas nuestras instalaciones en México han sido certificadas, por varios años ya, con las certificaciones **ISO 14001:2015 e ISO 45001:2018**, sin duda una prueba más de nuestro compromiso con el medio ambiente y con la seguridad de toda nuestra gente. Hemos iniciado el programa multianual “SafeStart” en nuestras operaciones como una estrategia más para incrementar la seguridad en el trabajo.

Es importante comentar también nuestra vocación incluyente. Somos una organización que abraza la diversidad y busca expandir, cada vez más, la participación de talentos diversos con un enfoque particular en la equidad de género.

Nuestro propósito: **“Entregando bienes para el bien de todos”**, refleja el desempeño y los compromisos de TrinityRail en México frente a sus grupos de interés, con prácticas honestas y competitivas, generando productos de la más alta calidad que satisfagan las necesidades de seguridad, fomenten el desarrollo y contribuyan al crecimiento de nuestra cadena de valor y de distintos grupos sociales del país.

Agradezco la participación de todas las personas involucradas en los resultados de nuestras acciones sociales, económicas y ambientales, y, particularmente, agradezco al grupo de trabajo que contribuyó en la elaboración de este Informe. Mucho valoraremos el tiempo que nos otorgue para su lectura.

Cordialmente

C.P.C. Luis Pardo
Vicepresidente Ejecutivo de Trinity Industries
en México



TrinityRail México

Somos una empresa subsidiaria de Trinity Industries, Inc. dedicada a la manufactura de diversos productos ferroviarios, con sede en Dallas, Texas. Contamos con 3 plantas productivas en México: Monclova, Sabinas y Castaños, en el Estado de Coahuila y dos oficinas administrativas; una en Querétaro y otra en la Ciudad de México, empleando en conjunto a 6,923 personas.

Seguimos comprometidos con las soluciones ferroviarias que entregan bienes, de manera segura, eficiente y sostenible, por el bien de nuestros clientes, accionistas y colaboradores en todas las comunidades a las que servimos.

Todo nuestro personal contribuye a potenciar las acciones que emprendemos en TrinityRail México en su camino hacia la sostenibilidad.













Nuestro propósito y valores

Nos mantenemos fieles a nuestro propósito: **“Entregando bienes para el bien de todos”**. Y todo comienza con nuestros valores fundamentales, que son la base de cómo llevamos a cabo nuestro negocio.





Reconocimiento y certificaciones

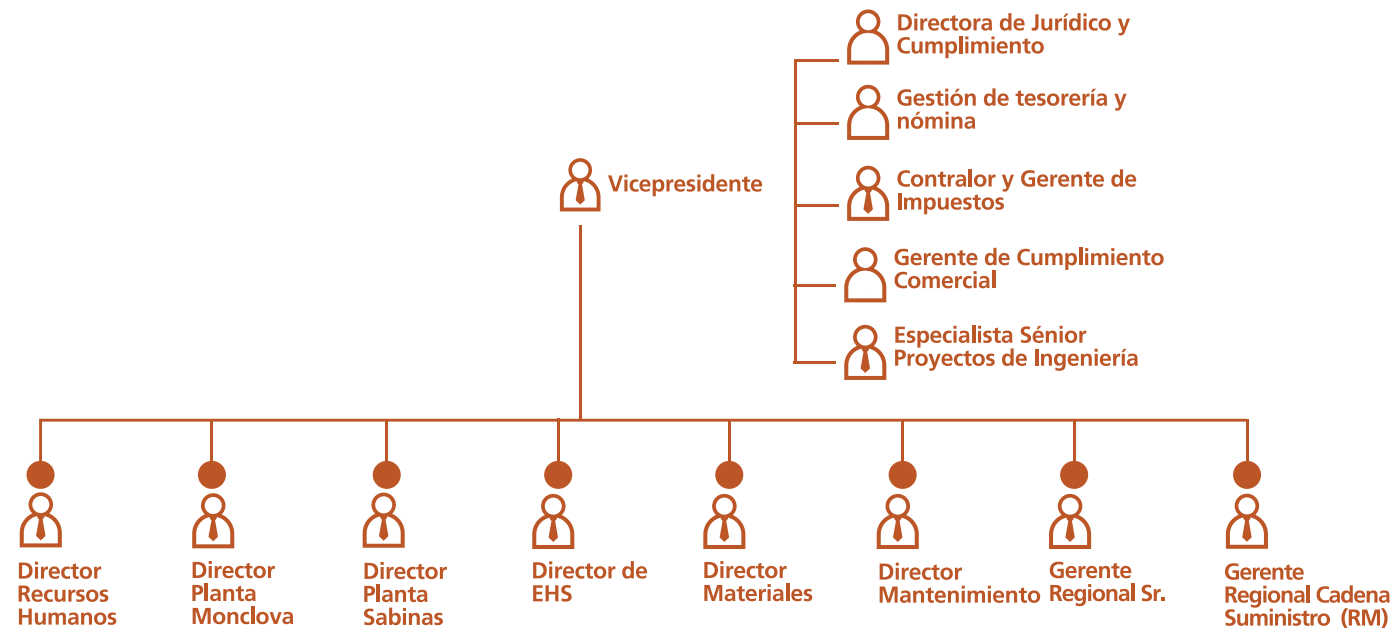
	<p>Distintivo que reconoce el desempeño socialmente responsable de las empresas, en México.</p>		<p>Reduce la tramitología para cruce de frontera al cumplir con requerimientos de seguridad por parte de agentes aduanales y autoridades de comercio exterior en México y EEUU.</p>		<p>Estándar internacional para la protección del medio ambiente, a través de la gestión de los riesgos medioambientales que puedan surgir con el desarrollo de nuestra actividad empresarial.</p>		<p>Certificación de la industria ferroviaria en Estados Unidos que facilita las operaciones, la seguridad y los estándares que la hacen eficiente y segura.</p>		<p>Importación de insumos ad valorem preferencial para elaboración de productos específicos.</p>
	<p>Importación temporal de bienes sin cubrir pago de impuestos de importación.</p>		<p>Empresa certificadora de valores éticos.</p>		<p>Norma internacional para sistemas de gestión de seguridad y salud en el trabajo, destinada a proteger a los trabajadores y visitantes de accidentes y enfermedades laborales.</p>		<p>Mejora de procesos dentro de la organización para el cumplimiento de parámetros nacionales e internacionales de regulación medioambiental.</p>		<p>Certificación para exentar revisiones de importaciones y exportaciones en la frontera.</p>

Gobierno corporativo y estructura ejecutiva

Al ser una empresa subsidiaria de Trinity Industries, empresa pública en los Estados Unidos de América, TrinityRail México opera reportando sus avances estratégicos a su casa matriz quien hace llegar esta información oportunamente a su Consejo de Administración y a sus accionistas con la frecuencia que determinan las leyes y normativa estadounidense.

El Consejo Directivo de TrinityRail México lo encabeza el Vicepresidente Ejecutivo y está integrado por directores en México, son ellos quienes dirigen los negocios y la gobernabilidad de la empresa y su alcance es sólo a nivel nacional.

El Consejo actualmente está conformado por 13 integrantes, incluyendo al Vicepresidente Ejecutivo.



Diálogo con nuestros grupos de interés

Procuramos mantener un diálogo abierto y permanente con nuestros grupos de interés para conocer y entender sus necesidades relacionadas con nuestras actividades de negocio.

Nuestra manera de hacerlo es a través de diversos canales de comunicación que ponemos a su disposición, para interactuar y recibir su opinión y comentarios:



Materialidad

Continuamos referenciando los resultados de nuestra materialidad. Este resultado determinado por las partes interesadas nos permite priorizar nuestros recursos.

Asuntos materiales

- Gobernanza**
 - Ética, integración y anticorrupción
 - Gestión de cadena de suministro (proveedores)

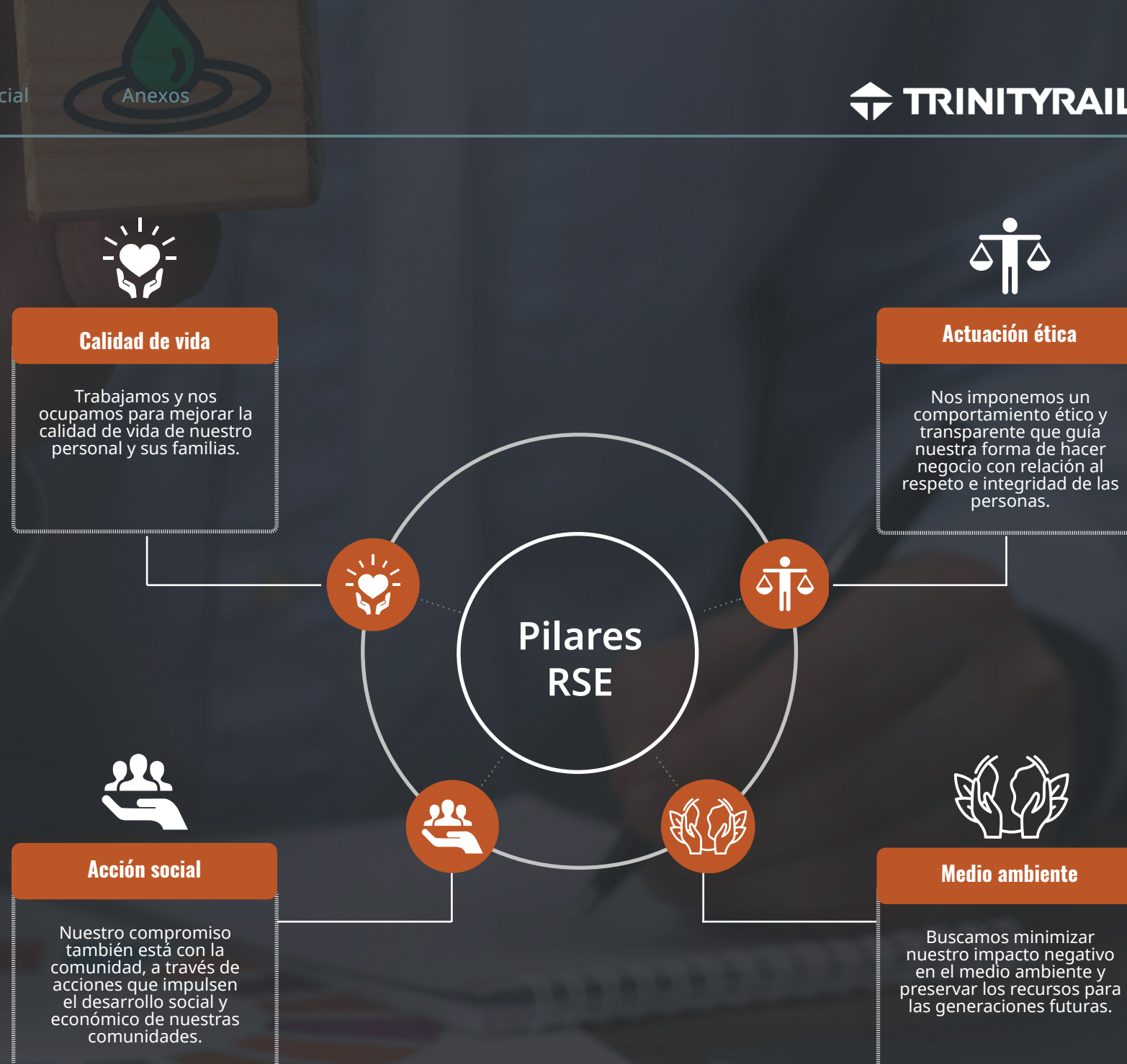
- Ambiental**
 - Emisiones y uso de energía
 - Gestión de residuos y reciclaje
 - Huella hídrica
 - Medio ambiente y cambio climático

- Social**
 - Salud y seguridad de los empleados
 - Diversidad, Equidad e Inclusión
 - Desarrollo de talento humano
 - Derechos humanos
 - Desarrollo de comunidades locales



Gestión de la RS

En TrinityRail México publicamos una Política de Responsabilidad Social, con el objetivo de formalizar nuestro compromiso con la gestión responsable de las aristas corporativas: ambiental, social y de gobernanza. Nuestra política contempla garantizar el adecuado desarrollo económico de la empresa de manera compatible con el entorno, contribuyendo así a un desarrollo sustentable. Queremos retribuir a la sociedad y a nuestros grupos de interés con la transparencia de nuestras operaciones, sin dejar de cumplir con sus expectativas y necesidades.





Ética y cumplimiento

El código de ética es renovado año con año para irse adaptando tanto a los cambios internos en la compañía como a las regulaciones aplicables, de igual manera se imparten cursos en diversos temas relacionados con el pilar de ética, los cuales están alineados con los valores de TrinityRail. Integramos estos conocimientos con nuestros colaboradores y terceros que forman parte de nuestra cadena de trabajo.

Certificaciones éticas a personal

Curso	2021			2022		
	Personal	Externos contacto con autoridades	Total de certificaciones	Personal	Externos contacto con autoridades	Total de certificaciones
Código de ética	2,580	7	2,580	1,571	NA	1,517
Anticorrupción	1,149	7	1,156	1,320	13	1,333
Propiedad Intelectual	497	NA	497	1,316	NA	1,316
Anti acoso	27	NA	27	3,340	NA	3,340
Conflicto de interés	1,754	NA	1,754	207	NA	207
Prevención Phishing	-	-	-	146	NA	146
Información privilegiada	-	-	-	135	NA	135

Total de certificaciones

2021		2022	
Certificaciones	Cursos impartidos	Certificaciones	Cursos impartidos
6,021	5	7,994	8

Derechos humanos

Estamos comprometidos a respetar los derechos humanos en todas nuestras operaciones internas y con contratistas. Nos involucramos con la promoción de los derechos humanos y nos esforzamos por garantizar que los productos y servicios proporcionados por TrinityRail y nuestros socios comerciales estén alineados con las leyes de derechos humanos.

Nos comprometemos a revisar regularmente los problemas de derechos humanos y realizar capacitaciones si se encuentran brechas y promover un lugar de trabajo libre de acoso y represalias ilegales.

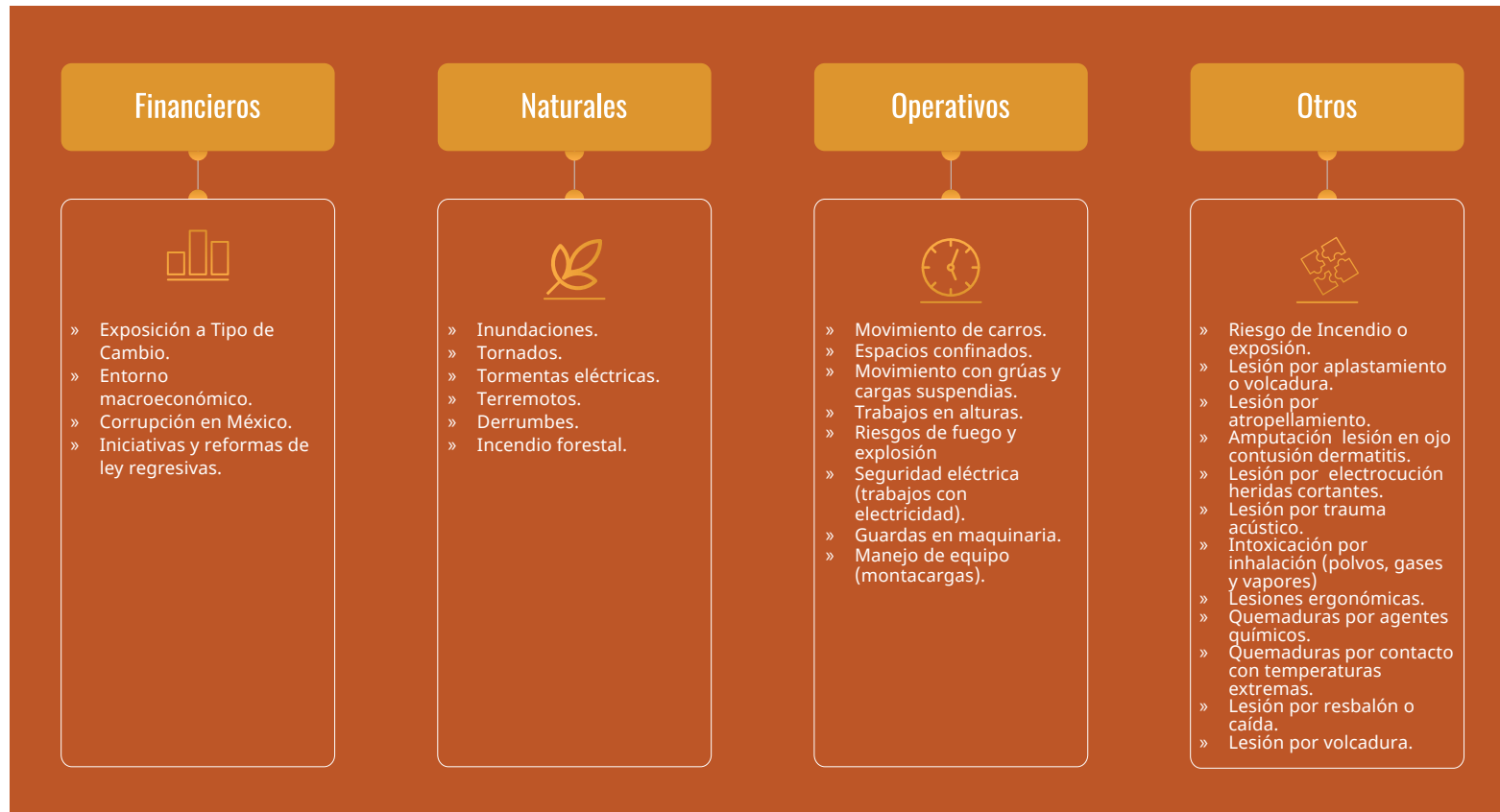
Conozca más sobre nuestro posicionamiento leyendo el documento completo: [Declaración sobre Derechos Humanos](#).

Actividades con impacto positivo en los Derechos Humanos

Actividad	Participantes	Derecho Humano	Actividad	Participantes	Derecho Humano
Desayunos con personal	820	Derecho a la igualdad e inclusión	Donación de cabello	47	Derecho a la salud
Día de la mujer	524	Derecho a la igualdad e inclusión	Donación de sangre	21	Derecho a la salud
Reforestación y donación de árboles	250	Derecho a un medio ambiente sano	Revisiones de hipertensión arterial	820	Derecho a la salud
Programa becas hijos de personal sindicalizado	264	Derecho a la educación	Estudios para la detección de diabetes	524	Derecho a la salud
Programa Escuela de Soldadura	1,172	Derecho a la educación	Estudios para la detección de cáncer de próstata	250	Derecho a la salud
Voluntariados	73	Derecho a la igualdad e inclusión	Estudios para la detección de cáncer de mama	264	Derecho a la salud
Día de la niñez	3,000	Derechos de la infancia	Vacunas influenza y COVID	120	Derecho a la salud

Gestión de riesgos

El equipo de Liderazgo ejecutivo de TrinityRail México supervisa las iniciativas ambientales, sociales y de gobierno de la empresa y la exposición al riesgo relacionado con las operaciones de la compañía, incluidos los riesgos de seguridad, ambientales, financieros, contingentes y otros riesgos importantes para la operación de la empresa.



Cadena de suministro

En TrinityRail trabajamos de la mano con nuestros proveedores para estar alineados en materia de seguridad, código de conducta y cumplimiento. Este año, ofertamos una serie de programas donde nos enfocamos en fortalecer nuestra cadena de valor, entre ellos la mentoría ESR, donde participaron nuestros principales proveedores:

Programa	Participantes	No. proveedores / contratistas
Evaluación de Seguridad	Evaluación de contratistas y precalificación de seguridad. El departamento de seguridad industrial evalúa que los nuevos contratistas cuenten con programas internos de seguridad	6
Evaluación de cumplimiento	Se valida que los proveedores cuenten con opinión positiva y REPSE	94
Certificación en línea del código de conducta	Se evalúa a prestadores de servicios /despachos que realizan trámites administrativos en la que hay injerencia con instituciones gubernamentales	13
Capacitación en seguridad	Cursos de seguridad para evitar y controlar accidentes y lesiones	94
Cadena de valor (Distintivo ESR)	Mentoría para obtener el Distintivo ESR de cadena valor con principales proveedores	2 inscritos



Sustentabilidad en nuestras operaciones

En TrinityRail, nos esforzamos por mantener un ambiente de trabajo favorable, seguro y saludable, así mismo promover una cultura de administración ambiental dentro de nuestra empresa, nuestra cadena de suministro y las comunidades donde operamos. Estamos comprometidos con la seguridad de nuestros colaboradores, contratistas, clientes, proveedores y visitantes, y con la preservación de los recursos naturales y la protección del medio ambiente.

Gestión ambiental

La administración ambiental y la promoción de la salud y seguridad son parte integral de nuestro propósito rector de "Entregar bienes para el bien de todos". En TrinityRail nos esforzamos por:

- Operar nuestros negocios de tal manera que minimice los impactos en los recursos naturales y el medio ambiente, y trabajar con nuestros clientes para proporcionar productos y servicios energéticamente eficientes.
- Mantener un sistema de gestión para cumplir con todos los requisitos reglamentarios aplicables y respaldar los principios rectores de *Responsible Care* e impulsar el cumplimiento de la norma ISO 14001.
- Establecer metas y objetivos para mejorar continuamente nuestros procesos, prácticas y sistemas para avanzar en el desempeño de EHS¹.
- Involucrar activamente y comunicarnos con nuestros grupos de interés en nuestras iniciativas de EHS.

Huella de carbono

Las emisiones de carbono que generamos provienen principalmente del consumo de electricidad, diésel y gas necesarios para la operación de la compañía. Estamos trabajando en la evaluación e implementación de acciones que permitan cumplir nuestro objetivo y compromiso de reducir nuestra huella de carbono al mediano plazo.

Emisiones de CO₂ vs horas producidas²

	2021	2022
Emisiones directas (gas natural, diésel y autos utilitarios)	1.77	1.83
Emisiones indirectas (electricidad)	2.46	5.32
Total del CO ₂ (toneladas)	4.22	7.16

Energía eléctrica vs horas producidas²

	2021	2022
Consumo (Kw/h)	4.976	5.32
Consumo (MJ)	17.91	18.77
Emisiones indirectas de CO ₂ (toneladas)	2.458	5.32

Energía fuentes renovables vs horas producidas³

	2021	2022
Consumo (Kw/h)	9.733	3.45
Consumo (MJ)	0.010	1.24

49% más de horas producidas vs 2021

¹Environmental, Health and Safety.

²Las emisiones se calculan vs las horas producidas.

³Contrato de suministro de energía renovable con la empresa Iberdrola.



**Diésel vs horas producidas²**

	2021	2022
Consumo (lts)	0.379	0.16
Emisioe de CO ₂ (kilogramos)	1.061	0.45

Gas natural vs horas producidas²

	2021	2022
Consumo (m3)	0.030	0.00040
Emisioe de CO ₂ (kilogramos)	1.061	0.90

Gas LP vs horas producidas²

	2021	2022
Consumo (lts)	0.39	0.26
Emisiones de CO ₂ (toneladas)	0.64	0.43

Gasolina vs horas producidas²

	2022
Consumo (lts)	0.016
Emisioe de CO ₂ (toneladas)	0.036

²Las emisiones se calculan vs las horas producidas de manufactura.

Huella hídrica

Reconocemos que el agua dulce y limpia es un recurso compartido y está en riesgo por lo que aspiramos ser un administrador responsable del agua, mediante la gestión y seguimiento en el uso y consumo de este recurso natural.

Las plantas de producción tienen un sistema de tratamiento de agua residual. El uso de agua se maneja con permiso de descarga para dar cumplimiento a la legislación aplicable bajo los parámetros exigidos.

Consumo de agua

Red de distribución	2021		2022	
	Consumo (m3)	Porcentaje	Consumo (m3)	Porcentaje
Agua potable	52,775	100%	84,013 ⁴	100%
Agua tratada	11,500	22%	18,940	23%



Manejo de residuos

La reducción, el manejo y la eliminación de residuos es una oportunidad para disminuir nuestro impacto ambiental y un tema prioritario en nuestro sistema de gestión ambiental.

Recolección de residuos

	2021	2022
Peligrosos	1,004,651 kg	1,575,439 kg
No peligrosos	3,362,537 kg	5,279,538 kg

Reciclaje de papel y cartón

	2021	2022
Hoja blanca	3,920 Kg	4,695 kg
Cartón	-	326,918 kg
No peligrosos	135,720 Kg	21,978,942 kg
Total	139,640 kg	22,310,555 kg

Papel Bond

	2021	2022
Cajas	600	1,400

Recolección

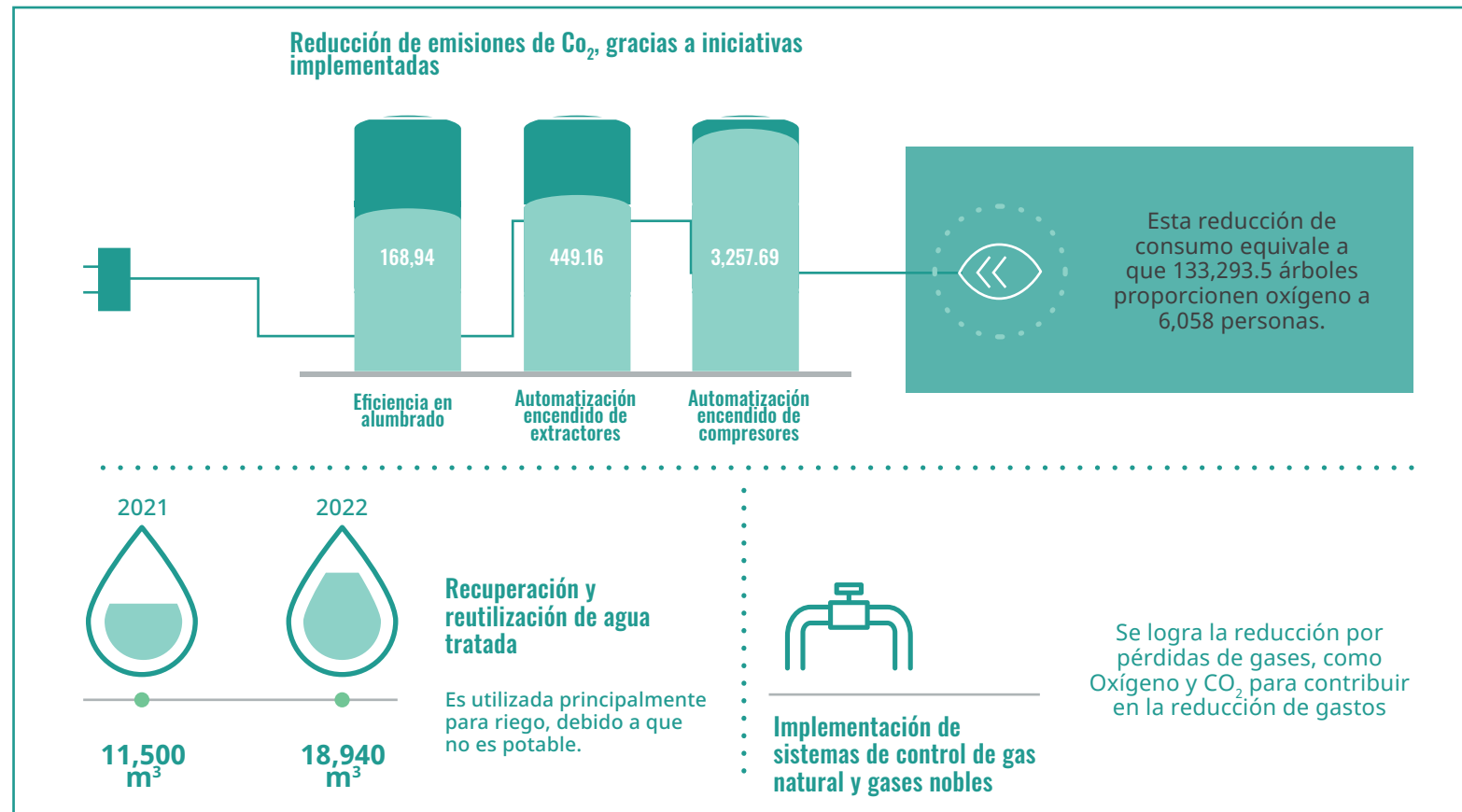
	2021	2022
Aluminio	700 kg	-
PET	42,000 Kg	25.895 kg

+15,000 veces elevamos nuestro volumen de reciclaje

⁴El aumento de consumo de agua se debe a que en 2022 se incrementó nuestra producción.

Programas de ecoeficiencia

Continuamos comprometidos con producir de manera más eficiente, utilizando menos recursos y enfrentando los desafíos de mitigación del cambio climático a través de la gestión eficaz de la energía eléctrica, los combustibles y los recursos no renovables.



A través de nuestros programas de educación y cultura buscamos concientizar a las personas respecto de los problemas relacionados con el medioambiente brindándoles herramientas para que tengan conocimiento sobre estos temas. Y de esta manera promover una actitud de compromiso con el entorno.

Cultura ambiental		2021	2022	Guías de mantenimiento básico	
Actividad	Dirigido	Impacto	Impacto	Ahorro de energía	
Pláticas semanales de 5 minutos	Colaboradores	3,000	6,107	Mantenimiento básico a mini split de hogares para hacer más eficientes sus equipos y generar ahorros en kw.	
Acciones ambientales con proveedores y clientes	Proveedores y clientes	9	14	Aplicación de pintura	
Adopta un árbol	Comunidad	150	2,300	Correcta y eficaz para eliminar desperdicio de pintura y tener ahorro económico.	

Adopta un árbol

	Árboles donados	Colaboradores
2021	150	300
2022	2,500	960

Tapitas recolectadas

	Tapitas	Colaboradores
2021	9,158 kg	3,000
2022	345 kg	50

Otras actividades

Reduce+Reúsa+Recicla	Resultados
Apoyo a la comunidad para que obtengan un recipiente adecuado para la disposición de residuos sólidos urbanos.	530 familias beneficiadas 535 tambos reciclados
Frijoton	Resultados
El personal intercambia kilos de frijol por árbol, con los objetivos: por un lado, sembrar vida y por otro donar y repartir alimento a personas en situación vulnerable.	1,070 kg recolectados y donados

Nuestra gente

En TrinityRail México nos esforzamos cada día por ser más incluyentes y tener una plantilla laboral equilibrada. De acuerdo a la oferta de personas en búsqueda de empleo, sin importar género, edad o alguna condición de vulnerabilidad. Este año en Trinity pudimos aumentar el número de contrataciones de mujeres, las cuales representan el 15% de nuestra plantilla laboral. Durante el 2022 tuvimos más de quinientas contrataciones nuevas de mujeres.

Nuestra fuerza laboral desglosado por puesto y género

Puesto	2021			2022		
	Hombre	%	Mujer	%	Total	
Área de servicio	107	68.15	50	31.85	157	
Contribuidor Individual	214	67.94	101	32.06	315	
Director Sr / Director	10	100%	-	-	10	
Operativo	256	87.07	38	11.08	294	
Sindicalizado	2,570	90.91	257	9.09	2,827	
SR Manager / Manager	79	85.87	13	14.13	92	
Supervisor	123	89	15	11	138	
Total	3,359	87.64	474	12.34	3,833	

+100%

de incremento en plantilla laboral

Nuestra fuerza laboral desglosado por puesto y género Monclova

Puesto	2021			2022		
	Hombre	%	Mujer	%	Total	
Área de servicio	58	70.73	24	29.27	82	
Contribuidor Individual	101	65.16	54	34.84	155	
Director Sr / Director	7	100	-	-	7	
Operativo	96	91.42	9	8.58	105	
Sindicalizado	914	99.45	5	.55	919	
SR Manager / Manager	48	85.71	8	14.29	56	
Supervisor	71	91	7	9	78	
Total	1,295	92.53	107	7.47	1,402	

Nuestra fuerza laboral desglosado por puesto y género Sabinas

Puesto	2021			2022		
	Hombre	%	Mujer	%	Total	
Área de servicio	49	65.33	26	34.67	75	
Contribuidor Individual	113	70.62	47	29.38	160	
Director Sr / Director	3	100	-	-	3	
Operativo	160	84.65	29	15.35	189	
Sindicalizado	1,656	86.79	252	13.21	1,908	
SR Manager / Manager	31	86.11	5	13.89	36	
Supervisor	52	86.66	8	13.14	60	
Total	2,064	84.90	367	15.10	2,431	

“Creemos que la inclusión más que aceptación, significa pertenecer”.

Diversidad e inclusión

Reconocemos el valor de una fuerza de trabajo diversa, equitativa e incluyente para lograr nuestros objetivos como empresa, y servir satisfactoriamente a nuestros clientes y a las sociedades donde operamos.

Ser incluyentes es una promesa que garantiza la participación en la vida y el trabajo de nuestra empresa.

Nuestras acciones en torno a la inclusión y la diversidad, se fortalecen gracias a nuestro constante esfuerzo por mantener las condiciones de desarrollo, seguridad, empleo y remuneración digna para todos los colaboradores y colaboradoras de la compañía como una forma ineludible de gestión responsable de nuestro talento humano.

Diversidad e inclusión

	2021	2022
Actividad	Resultado	Resultado
Contratación de personal de sexo femenino	319	1,008
Desayunos con mujeres	-	63 en Sabinas

+300 veces incrementamos el talento de mujeres en nuestra plantilla

Composición de personal desglosado por género y edad

Rangos de edad	2021				2022			
	Hombre	Mujer	Total	%	Hombre	Mujer	Total	%
18 a 29	1,436	257	1,693	44.16	3,071	535	3,606	52
30 a 39	1,300	161	1,461	38.12	1,857	379	2,236	32
40 a 49	531	52	583	15.21	810	100	910	13
más de 50	92	4	96	2.50	151	20	171	2
Total	3,359	474	3,833	100	5,889	1,034	6,923	100

Promociones de personal por planta

Localidad	2021			2022		
	Hombre	Mujer	Total	Hombre	Mujer	Total
Oficinas CDMX	1	1	2	3	5	8
Castaños	1	-	1	2	-	2
Monclova	30	8	38	93	18	111
Sabinas	47	18	65	157	40	197



Liderazgo y desarrollo de nuestro personal

Trabajamos constantemente en el desarrollo de nuestro personal, impartiendo capacitaciones de distintos temas, para mejorar la calidad de nuestro trabajo.

En 2022, alcanzamos un total de 268,017 horas de capacitación, con un total de 1,831 cursos impartidos.

Además, otorgamos más oportunidades de aprendizaje, como apoyos educativos: idioma inglés, y reembolso parcial o total de la matrícula (media superior, licenciaturas, maestrías y diplomados).

Capacitación y formación profesional

	2021	2022
Temas impartidos	No. eventos	No. eventos
Calidad	13,736	38,698
Generales	10,231	8,596
Normativos	22,681	43,271
Seguridad	36,604	56,564
Standard Work	26,031	35,820
Total	109,553	182,949

Género	2021				2022			
	Personal	Eventos/persona	Horas	Hrs. promedio persona	Personal	Eventos/persona	Horas	Hrs. promedio persona
Mujer	474	12,912	17,173	32.59	1,034	30,921	27,429	20.83
Hombre	3,359	96,639	157,663	38.71	5,889	161,819	228,448.5	33.08
Total	3,833	109,551	174,836	71.30	6,923	192,740	255,878	53.91

Nivel	2021				2022			
	Personal	Eventos/persona	Horas	Hrs. promedio persona	Personal	Eventos/persona	Horas	Hrs. promedio persona
Área de servicio	246	2,336	4,116	16.73	3,925	70,481	105,843	26.97
Contribuidor Individual	228	3,360	13,920	61.05	27	379	600	22.22
Director Sr / Director	10	94	147	14.74	9	39	55.5	6.17
Operativo	359	7,105	10,942	30.48	251	21	6,203	24.71
Sindicalizado	3,464	91,858	135,858	39.22	4,302	122,259	162,174	37.70
SR Manager / Manager	98	1,223	2,829	28.86	82	820	1,540	18.78
Supervisor	195	3,577	7,024	36.02	204	2,326	3,772	18.49
Total	4,600	109,553	174,836	227	8,800	196,325	280,188	155.04

Capacitación en TrinityRail México

	2021	2022
Horas de capacitación	174,836	268,017
Colaboradores(as) capacitados	3,833	8,223
Total de cursos impartidos	1,685	1,831
Horas de capacitación por persona	39	32.6

Entrenamiento en liderazgo

Con el objetivo de que nuestros gerentes motiven y guíen a nuestro personal para conseguir sus aspiraciones contamos con entrenamiento para ellos(as).

Desarrollo de gerentes	2021	2022
Participantes	515	22
Horas impartidas	108	64
Sesiones	54	8
Horas promedio por participante	2	8

Evaluación de desempeño

En TrinityRail consideramos muy importante conocer el desarrollo laboral de cada uno de nuestros colaboradores. Por ello, cada año realizamos una evaluación de desempeño que nos permite observar y analizar, con la finalidad de seguir mejorando en la calidad de nuestros procesos.

	2021	2022
Contribuidor Individual	181	481
Director Sr / Director	11	12
SR Manager / Manager	112	86
Supervisor	227	227
Total	531	776

32% más de participación en la evaluación de desempeño

Compensaciones, prestaciones y beneficios

Nos comprometemos con el bienestar de nuestro personal, ofreciendo compensaciones y servicios para mejorar su calidad de vida.

Salud

- » **Programa de auditoría de comedores:** Para garantizar el funcionamiento óptimo de las instalaciones, la limpieza, la conservación y preparación de los alimentos.
- » **Programa de control de embarazo y lactancia:** Con la finalidad de adoptar las medidas necesarias para evitar que las mujeres que se encuentran en este período tengan exposición a factores de riesgo laborales.
- » **Programa de detección de enfermedades crónico degenerativas:** Destinado a identificar a la población de riesgo con enfermedades como son la hipertensión arterial y la diabetes mellitus para dar seguimiento y control de estado de salud del personal.
- » **Programa de ergonomía (manejo manual de cargas):** El objetivo es adaptar las herramientas, la maquinaria y los lugares de trabajo para minimizar lesiones laborales, enfermedades y mejorar la satisfacción de nuestro personal.
- » **Programa de exámenes médicos de ingreso:** Conocer el estado de salud inicial del personal de nuevo ingreso y llevar un seguimiento histórico en su expediente.
- » **Programa de incapacidades:** Desarrollado para llevar el manejo y control de las incapacidades del personal.
- » **Programa de prevención de adicciones:** Su objetivo es generar una cultura de no consumo de alcohol, tabaco y sustancias nocivas para la salud.
- » **Programa de protección auditiva:** Prevenir, detectar y controlar la pérdida auditiva inducida por la exposición, directa o indirecta, de ruido ocupacional.
- » **Programa de respuesta a emergencias médicas:** Brinda atención de emergencia médica rápida, eficaz y coordinada.
- » **Programa de vacunación:** Contempla el esquema de vacunación específico, como al POE a agentes biológicos.
- » **Programa de calibración de equipos:** Control de fechas para la calibración de los equipos médicos, para brindar una mejor atención al personal.
- » **Programa de Consultas Médicas:** Se proporciona la atención médica segura en caso de enfermedad general, accidente de trabajo-trayecto, enfermedad profesional, cuyo objetivo es detectar y monitorear la exposición a factores de riesgo laboral.





Compensaciones e incentivos

- » **Caja de Ahorro:** Beneficio para todo el personal que fomenta el hábito de ahorrar y evitar contraer deuda por algún imprevisto.
- » **Plan de retiro:** Se otorga un monto mayor a lo establecido en la LFT⁵ al cumplir con los requisitos de retiro.
- » **Ayuda por defunción:** Ayuda económica en caso de algún familiar directo (padres, hijos, pareja).
- » **Participación de trabajadores en las utilidades:** Se otorga el PTU⁶ mas su compensación de acuerdo a la LFT⁵.
- » **Aguinaldo:** Compensación pagada a finales de año superior a la LFT⁵.
- » **Fondo de ahorro:** Se toma un porcentaje del sueldo del colaborador y se paga anualmente LFT⁵.
- » **Transporte:** Prestación para todo el personal, para que el empleado se traslade seguro a las instalaciones.
- » **Vacaciones y prima vacacional:** Se otorga los días establecidos a la LFT⁵.



Educación

- » **Programa de inglés:** Impartido al personal de todos los niveles vía teams.
- » **Programa becas CCT:** Fomentar la educación y premiar la dedicación de hijos de personals con un buen promedio.
- » **Paquetes escolares:** Fomentar la educación proporcionándoles las herramientas necesarias para su buen desarrollo.
- » **Convenios con universidades:** Se paga el 50% de la colegiatura o la totalidad de licenciaturas y/o maestrías.

Balance trabajo familia

Nuestro propósito es fomentar la integración familiar a través de actividades más sanas y con menos estrés con las que pueden disfrutar y convivir.



Semana de la educación

Se lanzaron cápsulas informativas vía facebook, sobre temas relacionados con la educación. Las cápsulas son públicas por lo que pueden ser aprovechadas por cualquier persona de la comunidad.

Concurso dibujo niños TR

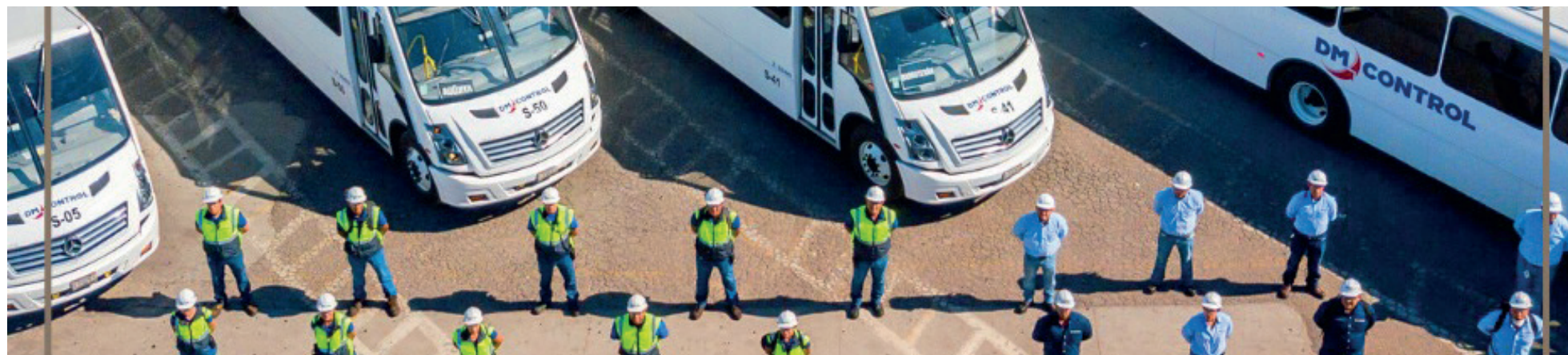
Participación de sus hijos(as) de nuestro personal, en sobre SafeStart, donde se premiaron 9 niños con la mejor representación de los 4 estados del SafeStart.

Torneo de Softball/Futbol

Actividad para fomentar el deporte y la integración de nuestros colaboradores y sus familias.

Posada

Evento masivo para nuestro personal y sus familias. Cena música en vivo para fomentar el sentido de pertenencia y dar nuestro agradecimiento por su trabajo de todo el año.



⁵Ley Federal del Trabajo.

⁶Participación de los Trabajadores en las Utilidades.



Salud y seguridad del personal

Estamos comprometidos en proporcionar un ambiente de trabajo seguro y saludable para nuestro personal buscando proteger su bienestar a través de políticas y procedimientos integrales de salud y seguridad que incluyen la identificación y eliminación de riesgos en la materia, gestión de operaciones, capacitación y preparación para emergencias.

Campañas de salud física y mental

Manejo de estrés: Participaron 108 personas

Hábitos saludables: 132 participantes.

Prevención de daños por el calor: Proporcionamos 2,500 cilindros para hidratación.

Semana mundial de la lactancia materna: Entregamos hieleras a nuestras colaboradoras que se encuentran en este período.

Además, de manera permanente aplicamos:

Aplicación	2021	2022
Revisiones de hipertensión arterial	432	1,166
Estudios para la detección de diabetes	232	408
Estudios para la detección de cáncer de próstata	90	204
Estudios para la detección de cáncer de mama	93	407
Vacunas influenza	577	3894
Vacunas Covid19	3,833	3,751
Donante de sangre	12 unidades	31 unidades



Seguridad

Valoramos la seguridad de nuestra gente por encima de todo. Nos esforzamos por alcanzar la meta de cero lesiones. Queremos que todo nuestro personal vuelva a casa sano y salvo todos los días.

SafeStart	<p>Programa para concientizar a nuestro personal sobre la importancia de la seguridad a través de:</p> <ul style="list-style-type: none"> - Concurso de dibujo - Mejor historia - Concurso de video - Testimoniales - Mejor charla - Capacitación - Programa instructor - Premiación instructores - Premiación días sin accidentes
Stop	<p>Programa de observaciones preventivas para poder detectar las causas que están detrás de los comportamientos inseguros:</p> <ul style="list-style-type: none"> - Capacitación a supervisores - Programa de auditorias - Sesiones de comité - Programa mejor observación
EHS	<p>Mejor mejora, reconoce el esfuerzo del personal que contribuye a eliminar o reducir una condición insegura</p>
Semana de Seguridad, Salud y M. A.	<p>Concientizar a todo el personal de planta para realizar trabajo seguro y fomentar la convivencia</p>

6,698 participantes en el programa SafeStart

5,200 participantes en la semana de Seguridad y Salud

Incapacidades y ausentismo

En 2022 registramos las siguientes incapacidades y accidentes:

Tipo de incapacidad	2021			2022		
	Monclova	Sabinas	Total	Monclova	Sabinas	Total
Accidente de trabajo	148	574	722 días	1,250	1,051	2,301 días

Accidentes de trabajo	2021			2022		
	Monclova	Sabinas	Total	Monclova	Sabinas	Total
LWC: Caso de tiempo perdido (DART)	3	16	19	14	32	46
RWC: Caso de Trabajo Restringido (DART)	4	-	4	10	1	11
MTC: Caso de tratamiento médico	12	15	31	13	35	48
Total		50			105	

“En TrinityRail pensamos que impulsar a las nuevas generaciones, nos brinda una mejor sociedad”



Nuestra comunidad

Nos mantenemos comprometidos con nuestras comunidades y a través de nuestros voluntariados, así como en la implementación de diversas acciones para el bien común.

Vinculación con escuelas

Reconocemos a la educación como pilar fundamental para el desarrollo de nuestras comunidades y del país por tal motivo consolidamos nuestra relación con instituciones educativas para impulsar el desarrollo de estudiantes en los distintos niveles académicos, gracias al convenio de colaboración con UANE⁷, ITESRC⁸, Tec Monclova y Politécnico Nacional.



Impartición de pláticas y conferencias por parte de profesionales de TrinityRail.

Descuentos a nuestro personal en las diferentes carreras y modalidades.



Programa de becarios con la intención de integrarlos a la fuerza laboral de TrinityRail.

Donaciones de materiales administrativos.



Comunidades saludables

Fomentar y desarrollar una cultura saludable entre nuestros trabajadores y la comunidad apoyándolos en diferentes actividades durante el año.



Plática “Yoga infantil, método para canalizar la energía y dominar tus emociones”.

Fomentar la alimentación y hábitos saludables por medio de pláticas para la comunidad.



Día mundial del agua: concurso de dibujo con la temática de ¿Qué podemos hacer para ayudar con el ahorro del agua?

Torneos de Softbal/Futbol: para fomentar el deporte y la integración de nuestros colaboradores y sus familias.



Programas de impacto social

Los programas de impacto social están dirigidos a nuestra comunidad, con el objetivo de dar a conocer las acciones que realizamos.

- » **Donación de cabello:** Dinámica para recolectar cabello que se entrega al DIF para pelucas oncológicas que se donan a pacientes con cáncer. Se generaron 17 trenzas.
- » **Cero discriminación:** Sensibilización a través de facebook para fomentar una cultura antidiscriminación y respeto a las diferencias, en conmemoración al "Día mundial de cero discriminación".
- » **Día internacional de la mujer:** Evento para conmemorar la lucha por empoderar a las mujeres

en todos los entornos, proteger sus derechos y garantizar que éstas puedan alcanzar todo su potencial; de igual forma sirve para visibilizar la desigualdad y discriminación que aún viven las mujeres en todo el mundo.

- » **Donación de sangre:** Campaña para invitar a nuestro personal, sus familias y comunidad en general para sumarse al esfuerzo de salvar vidas y fortalecer la solidaridad en la comunidad a través de la donación.
- » **Día de la juventud:** Se llevo a cabo una conferencia sobre responsabilidad social y el impacto de cada uno de los actores sociales con los alumnos de UANE⁷.



⁷Universidad Autónoma del Noreste.



Programa de donaciones

Este programa consiste en brindar apoyo a nuestra comunidad e instituciones de distintas maneras. Con el objetivo de enriquecer la cultura y sensibilización de nuestro personal.

- » **Fundación ANSER:** A través de una donación de bolsitas de dulces para el evento del día del niño, logramos celebrar a 150 niños en condición de calle.

- » **Asilo de Ancianos:** Se realizó la visita a las personas de tercera edad en un asilo de ancianos para convivir con ellos y entregar las donaciones de los trabajadores del asilo. Brindamos apoyo a 30 adultos mayores.
- » **Comunidades aledañas:** Donación de tambos para la basura, los cuales se colocan en áreas recreativas.



Institución

- » Escuela Benito Juárez Barroterán
- » Escuela Sec. Tec. #2
- » kínder 21 de abril
- » Escuela México



Actividades

Pintura de instalaciones, rehabilitación de instalaciones eléctricas, soldadura de infraestructuras, reforestación y poda de hierba



Voluntarios/beneficiados

124 Voluntarios
1,325 Estudiantes beneficiados



Horas

625 Horas de voluntariado
5 Horas promedio por voluntario

Alcance del informe

El presente Informe documenta la gestión de TrinityRail en México por el periodo 2022, fue elaborado considerando los estándares GRI en su nivel básico, así como los Principios de El Pacto Mundial y los Objetivos de Desarrollo Sostenible de la Agenda 2030 de la Organización de las Naciones Unidas. Las cifras e información vertida buscan atender los principios de comparabilidad, relevancia y exhaustividad.



Principios del Pacto Mundial



Derechos humanos

1. Respetar la protección de los derechos humanos proclamados a nivel internacional.
2. Asegurarse de no actuar como cómplices de violaciones de los derechos humanos.
3. Apoyar la libertad de afiliación y el reconocimiento efectivo del derecho a la negociación colectiva.
4. Promover la eliminación de todas las formas de trabajo forzoso y obligatorio.
5. Que promueven la abolición del trabajo infantil.
6. Apoyar la abolición de las prácticas de discriminación en el empleo y la ocupación.



Normas laborales

7. Apoyar la aplicación de un criterio de precaución respecto de los problemas ambientales.
8. Adoptar iniciativas para promover una mayor responsabilidad ambiental.
9. Alentar el desarrollo y la difusión de tecnologías inocuas para el medio ambiente.
10. Actuar contra todas las formas de corrupción, incluyendo la extorsión y el soborno.



Medio Ambiente



Lucha contra la corrupción

Objetivos del Desarrollo Sostenible (ODS)

En México, impactamos en 3 ODS a través de iniciativas y programas que buscan sumar esfuerzos para el cumplimiento de la agenda 2030 en nuestro país.



Ver páginas: 17, 20, 22

A través de los programas de “voluntariado, centrados en la rehabilitación de escuelas primarias y preescolar, además de becas para hijas e hijos de nuestro personal con el objetivo de asegurar que todas las niñas y niños terminen la educación básica.



Ver páginas: 8, 9, 17

Contribuimos en la creación de puestos de trabajo decente por medio de las “escuelas de soldadura y pintura”, cuyo objetivo principal es, desarrollar habilidades en las personas aledañas a las plantas y posteriormente sumarlas a nuestra fuerza laboral. Así mismo, contamos con el programa de vinculación con escuelas para la atracción de egresados.



Ver páginas: 10, 12

Entendemos que el cambio climático afecta a todas las personas y especies que habitamos el planeta, por ello incorporamos medidas desde nuestra gestión ambiental para disminuir la generación de gases de efecto invernadero y residuos.



Índice de contenidos GRI

TrinityRail México elaboró este informe para el periodo del 01 de enero al 31 de diciembre del año 2022, de conformidad con los estándares GRI 2021.

Índice de Contenidos GRI "De conformidad" con los Estándares GRI: Opción Esencial

GRI 1 FUNDAMENTOS 2021

GRI: ESTÁNDARES UNIVERSALES 2021

Estándar GRI	Contenido	Página/Respuesta Directa	Omisiones
GRI 2: Contenidos Generales 2021	2-1 Detalles organizacionales		
	a. Nombre legal.	TrinityRail México	
	b. Naturaleza de la propiedad (pública o privada) y su forma jurídica (SA de CV, SAPI, SOFOM ENR o ER, Cooperativa, SC, AC, etc.).	Nuestro negocio TrinityRail México p. 4	
	c. Ubicación de la Sede Central.	Blvd. Avila Camacho No. 40 Piso 2303, Col. Lomas de Chapultepec 1era Sección. CP 1100, CMDX	
	d. En qué países opera.	México	
	2-2 Entidades incluidas en la presentación de informes de sostenibilidad		
	a. Enumerar todas sus entidades incluidas en la presentación de informes de sostenibilidad.	TrinityRail de México S de RL de CV	
	b. Si la organización tiene estados financieros consolidados y auditados o información financiera archivada en registros públicos, especificar las diferencias existentes entre la lista de entidades incluida en sus informes financieros y la de sus informes de sostenibilidad.	2022 Annual Report https://www.trin.net/investor-relations/financial-performance/annual-reports-shareholder-letters/default.aspx	
	2-3 Periodo objeto del informe, frecuencia y punto de contacto		
	a. Especificar el periodo objeto del informe y la frecuencia de sus informes de sostenibilidad.	2022 Annual Report https://www.trin.net/investor-relations/financial-performance/annual-reports-shareholder-letters/default.aspx	

Estándar GRI	Contenido	Página/Respuesta Directa	Omisiones
GRI 2: Contenidos Generales 2021	b. Especificar el periodo objeto de sus informes financieros y, en caso de que no se alinee con el periodo objeto de los informes de sostenibilidad, explicar la razón.	del 1o de enero al 31 de diciembre de 2022	
	c. Indicar la fecha de publicación del informe o de la información presentada.	Agosto 2023	
	d. Especificar el punto de contacto para cuestiones relacionadas con el informe o la información presentada.	Contraportada	
	2.5 Verificación externa	No se realizó en este informe	
2 Actividades y trabajadores			
2-6	Actividades, cadena de valor y otras relaciones comerciales	Cadena de suministro p.9	
2-7	Empleados	Nuestra gente p,13	
2-8	Trabajadores que no son empleados	La empresa no tiene este tipo de trabajadores.	
3 Gobernanza			
2-9	Estructura de gobernanza y composición	Gobierno corporativo y estructura ejecutiva p. 6	



Estándar GRI	Contenido	Página/Respuesta Directa	Omisiones	Estándar GRI	Contenido	Página/Respuesta Directa	Omisiones
GRI 2: Contenidos Generales 2021	3 Gobernanza			GRI 2: Contenidos Generales 2021	4 Estrategia, políticas y prácticas		
	2-9 Estructura de gobernanza y composición	Gobierno corporativo y estructura ejecutiva p. 6		2-22 Declaración sobre la estrategia de desarrollo sostenible	Mensaje del Vicepresidente ejecutivo p. 3, Gestión de la RS p. 7		
	2-10 Designación y selección del máximo órgano de gobierno	Gobierno corporativo y estructura ejecutiva p. 6		2-23 Compromisos y políticas	Nuestro propósito y valores p. 4, Diálogo con nuestros grupos de interés p. 6 Materialidad p.6 Gestión de la RS p.7, Ética y cumplimiento p. 8 Derechos humanos p. 8		
	2-11 Presidente del máximo órgano de gobierno	Gobierno corporativo y estructura ejecutiva p. 6		2-24 Incorporación de los compromisos y políticas	Nuestro propósito y valores p. 4, Diálogo con nuestros grupos de interés p. 6 Materialidad p.6 Gestión de la RS p.7, Ética y cumplimiento p. 8 Derechos humanos p. 8		
	2-12 Función del máximo órgano de gobierno en la supervisión de la gestión de los impactos	Mensaje del Vicepresidente ejecutivo p. 3, Gobierno corporativo y estructura ejecutiva p. 6		2-25 Proceso para remediar los impactos negativos	Nuestro propósito y valores p. 4, Diálogo con nuestros grupos de interés p. 6 Materialidad p.6 Gestión de la RS p.7, Ética y cumplimiento p. 8 Derechos humanos p. 8, Gestión ambiental p.10		
	2-13 Delegación de la responsabilidad de gestión de los impactos	Gobierno corporativo y estructura ejecutiva p. 6, Gestión de la RS p. 7, Gestión de riesgos p. 9		2-26 Mecanismos para solicitar asesoramiento y plantear inquietudes	Diálogo con nuestros grupos de interés p. 6		
	2-14 Función del máximo órgano de gobierno en la presentación de informes de sostenibilidad	Mensaje del Vicepresidente ejecutivo p. 3, Gestión de la RS p. 7		2-27 Cumplimiento de la legislación y las normativas	No hay sanciones por incumplimiento a las leyes y normas que competen a la empresa.		
	2-15 Conflicto de intereses	Ética y cumplimiento p. 8		2-28 Afiliación a asociaciones	Tenemos alianza con cámaras empresariales, instituciones educativas y consejos locales.		
	2-16 Comunicación de inquietudes críticas	Gobierno corporativo y estructura ejecutiva p. 6, Diálogo con nuestros grupos de interés p.6		2-29 Enfoque para la participación de los grupos de interés	Diálogo con nuestros grupos de interés p. 6		
	2-17 Conocimientos colectivos del máximo órgano de gobierno	CSR Report 2022 (Gobernanza y ética p. 35) https://www.trin.net/sustainability/csr-report/default.aspx		2-30 Convenios de negociación colectiva	Nuestra gente p. 13		
	2-18 Evaluación del desempeño del máximo órgano de gobierno	https://www.trin.net/investor-relations/overview/default.aspx					
	2-19 Políticas de remuneración	https://www.trin.net/sustainability/governance/default.aspx					
	2-20 Proceso para determinar la remuneración	https://www.trin.net/sustainability/governance/default.aspx					
	2-21 Ratio de compensación total anual	Restricciones de confidencialidad. Los sueldos no son información pública por razones de seguridad personal.					
				GRI 3: Temas materiales	3 Temas Materiales		
				3-1 Proceso de determinación de los temas materiales	Diálogo con nuestros grupos de interés p. 6 Materialidad p. 6		

Estándar GRI	Contenido	Página/Respuesta Directa	Omisiones
GRI 3: Temas materiales			
3	Temas Materiales		
3-2	Lista de temas materiales	Materialidad p. 6	
3-3	Gestión de los temas materiales	Gestión de la RS p.7, Diálogo con nuestros grupos de interés p. 6 Materialidad p. 6	
Desempeño económico			
GRI 201: Desempeño económico 2016			
201-1	Valor económico generado y distribuido	CSR Report 2022 (Acerca de Trinity p. 4) https://www.trin.net/sustainability/csr-report/default.aspx 2022 Annual Report https://www.trin.net/investor-relations/financial-performance/annual-reports-shareholder-letters/default.aspx	
201-2	Implicaciones financieras y otros riesgos y oportunidades derivados del cambio climático.	Sustentabilidad en nuestras operaciones p. 10, CSR Report 2022 (Lo más destacado p. 13) https://www.trin.net/sustainability/csr-report/default.aspx	
Anticorrupción			
GRI: 205: Anticorrupción 2016			
205-1	Operaciones evaluadas para riesgos relacionados con la corrupción.	Ética y cumplimiento p. 8, Gestión de riesgos p. 9	
205-2	Comunicación y formación sobre políticas y procedimientos anticorrupción.	Ética y cumplimiento p. 8	
205-3	Casos de corrupción confirmados y medidas tomadas	Ética y cumplimiento p. 8	
Medioambiental			
GRI: 302 Energía 2016			
302-1	Consumo energético dentro de la organización.	Huella de carbono p. 10,11	
302-2	Consumo energético fuera de la organización	Huella de carbono p. 10	

Estándar GRI	Contenido	Página/Respuesta Directa	Omisiones
Medioambiental			
GRI: 302 Energía 2016			
302-4	Reducción del consumo energético.	Programas de ecoeficiencia p. 12	
GRI: 302 Emisiones 2016			
Emisiones directas de GEI (alcance 1).			
305-1	Emisiones directas de GEI (alcance 1).	Huella de carbono p. 10,	
305-5	Reducción de las emisiones de GEI.	Programas de ecoeficiencia p. 12	
Social			
GRI: 401 Empleo			
401-1	Nuevas contrataciones de empleados y rotación de personal.	Nuestra gente p. 13	
401-2	Beneficios para los empleados a tiempo completo que no se dan a los empleados a tiempo parcial o temporales.	Compensaciones, prestaciones y beneficios p.16,17	
401-3	Permiso parental.	Balance trabajo familia p. 17	
GRI: 401 Salud y seguridad en el trabajo			
403-1	Sistema de gestión de la salud y la seguridad en el trabajo	Salud y seguridad del personal p.18	
403-2	Identificación de peligros, evaluación de riesgos e investigación de incidentes	Seguridad p. 19	
403-3	Servicios de salud en el trabajo	Salud y seguridad del personal p.18	
403-4	Participación de los trabajadores, consultas y comunicación sobre salud y seguridad en el trabajo	Salud y seguridad del personal p.18, Seguridad p.19	

Estándar GRI	Contenido	Página/Respuesta Directa	Omisiones
Social			
GRI: 404 Formación y Enseñanza 2016	404-1 Media de horas de formación al año por empleado.	Liderazgo y desarrollo de nuestro personal p. 15	
	404-2 Programas para mejorar las aptitudes de los empleados y programas de ayuda a la transición.	Liderazgo y desarrollo de nuestro personal p. 15	
GRI 405: Diversidad e igualdad de oportunidades 2016	405-1 Diversidad en órganos de gobierno y empleados	Diversidad e inclusión p. 14 CSR Report 2022 (Gobernanza y ética p. 35) https://www.trin.net/sustainability/csr-report/default.aspx	
	405-2 Ratio del salario base y de la remuneración de mujeres frente a hombres	Restricciones de confidencialidad. Los sueldos no son información pública por razones de seguridad personal.	
GRI: 406 No discriminación	406-1 Casos de discriminación y acciones correctivas emprendidas.	No hay antecedentes de discriminación alguna por lo que no se cita en el informe.	
GRI: 412 Evaluación de los derechos humanos	412-2 Formación de empleados en políticas o procedimientos sobre derechos humanos.	Ética y cumplimiento p. 8, Derechos humanos p.8	
	412-3 Acuerdos y contratos de inversión significativos con cláusulas sobre derechos humanos o sometidos a evaluación de derechos humanos.	Ética y cumplimiento p. 8, Derechos humanos p.8	
GRI 413: Comunidades locales 2016	413-1 Operaciones con participación de la comunidad local, evaluaciones del impacto y programas de desarrollo.	Nuestra comunidad p. 20-22	





Bldv. Avila Camacho No. 40 Piso 2303, Col. Lomas de Chapultepec 1era Sección. CP 1100, CMDX.