

7^{to} INFORME DE RESPONSABILIDAD SOCIAL EMPRESARIAL MÉXICO 2017



ÍNDICE

Mensaje de los Directores	3
Alcance del Informe	5
Materialidad y grupos de interés	6
Nuestro negocio	9
Comunidad	21
Medio ambiente	33
Colegas	38
Premios, reconocimientos y alianzas	50
Datos de contacto	51
Anexos	52
Pacto Mundial	53
Objetivos Desarrollo Sustentable (ODS)	54



Mensaje de los Directores

MENSAJE DE LOS DIRECTORES

Estimados amigos,

Nos complace de manera especial presentar por séptimo año consecutivo nuestro Reporte de Responsabilidad Social MMC México 2017, como un ejercicio de transparencia y rendición de cuentas de nuestro avance en las tres esferas de la sostenibilidad: económica, social y medioambiental.

Este año nuestro informe se distingue porque estamos reportando las cuatro empresas que conformamos Marsh & Mc Lennan Companies en México: Marsh, Guy Carpenter, Mercer y Oliver Wyman.

Durante el tiempo que llevamos gestionando la RSE, hemos logrado consolidar importantes programas sociales conducentes hacia el bien común como son los educativos y el apoyo a proyectos productivos, así como la construcción de comunidades resilientes, que ratifican nuestro compromiso con los diez principios del Pacto Mundial de las Naciones Unidas y con los Objetivos de Desarrollo Sostenible (ODS) que nos conciernen, y cuyos avances de progreso reportamos en este informe.

Estos programas no tendrían el éxito y el impacto del que gozan sin la parte que los hace posible: nuestros voluntarios, el “alma de Marsh”. El incremento del 42% de horas de voluntariado con relación al año anterior y como país tener el 1er Lugar del Premio Global de Reconocimiento al Voluntariado MMC, son resultados que hablan por sí mismos.

Precisamente en un año difícil, marcado por los sismos que se sucedieron en México, cientos de nuestros colegas se organizaron para apoyar los trabajos de voluntariado de sus comunidades haciendo honor al propósito de nuestra Compañía que es hacer la diferencia en los momentos que importan. Y, siendo uno de los principales servicios de nuestra firma la preparación y recuperación en situaciones de desastre, ahí estuvimos proactivamente, cuando nuestros clientes nos necesitaron, para ayudarles en la recuperación de sus negocios, así como asistir a sus empleados, familias y comunidades.

Seguimos consolidando una cultura de diversidad e inclusión que nos distingue entre las empresas mexicanas por nuestras buenas prácticas, como nuestra campaña “Todos somos MMC” que cada día integra a más colegas, motivándolos a ser más creativos en las soluciones que damos a nuestros clientes.

Y nos sentimos orgullosos de nuestras acciones para cuidar el medio ambiente y nuestros recursos, las cuales también han tenido logros significativos, como la reducción en un 24% del consumo de papel en nuestras oficinas.

Muchas gracias a todos por su apoyo y su participación, y como siempre, les extendemos una atenta invitación a que nos lean y nos hagan llegar sus amables comentarios.

Remigio Noriega González de León
Director General

Gerardina Oteiza
Directora Interina



Francisco Javier Gil Ramírez
Office Leader México

André Maxnuk
Director General





Alcance del informe

Reportamos los resultados obtenidos en 2017 en las dimensiones económica, social y medioambiental.

ALCANCE DEL INFORME

El 7° Informe de Responsabilidad Social Empresarial de MMC 2017 es una publicación anual de Marsh, Guy Carpenter, Mercer, y Oliver Wyman en México, en donde se reportan los resultados obtenidos del 1° de enero al 31 de diciembre en los tres ámbitos de la responsabilidad social: económica, social y medioambiental.

ÁMBITO DE APLICACIÓN

Este informe abarca datos, iniciativas y logros de las cuatro empresas que conforman el grupo Marsh & McLennan Companies (MMC) en México: Marsh, Brockman y Schuh Agente de Seguros y de Fianzas S.A. de C.V., Marsh & McLennan Servicios, S.A. de C.V, Guy Carpenter México Intermediario de Reaseguro S.A. de C.V., Mercer Human Resource Consulting S.A. de C.V., y Oliver Wyman Servicios S. de R.L. de C.V.

METODOLOGÍA

La información fue recabada por las áreas de responsabilidad social de Marsh, Mercer, Guy Carpenter y Oliver Wyman, con datos proporcionados por las unidades de negocio involucradas en su gestión y revisada por expertos en la materia, para asegurar que el contenido fuera bastante y suficiente para representar las actividades y resultados de nuestras empresas.

ESTÁNDARES

Este informe se ha elaborado de conformidad con la opción Esencial de los Estándares de GRI.

Asimismo, hacemos referencia a los diez Principios del Pacto Mundial de Naciones Unidas, al cual Marsh y Mercer están adheridos desde 2012, y a los 17 Objetivos de Desarrollo Sostenible, a los que contribuimos con acciones específicas.

CONTENIDO

Los contenidos del Informe están basados en el estudio de materialidad que se realizó el año pasado, donde se consultaron a tres de nuestros principales grupos de interés: empleados, clientes y comunidad, así como en las prioridades establecidas en nuestra estrategia de responsabilidad social. De igual manera, nos basamos en los principios de calidad y de contenido del GRI

Igualdad de oportunidades

Relación y satisfacción del cliente

Ética empresarial y prácticas de anticorrupción

Acción social y vinculación con la comunidad

Materialidad y grupos de interés

Mantenemos una relación cercana y basada en la confianza mutua con todos nuestros grupos de interés.

MATERIALIDAD Y ASUNTOS RELEVANTES

En Marsh & McLennan Companies tenemos como norma la comunicación constante con todos nuestros grupos de interés: colegas, clientes, accionistas y comunidades a fin de identificar y priorizar sus necesidades en relación a nuestras actividades de negocio.

Es través del diálogo abierto con nuestros stakeholders como fortalecemos nuestra relación con ellos, bajo los principios de corresponsabilidad, honestidad, transparencia y beneficio mutuo.

Asimismo, contamos con canales adecuados de comunicación donde recibimos su opinión y comentarios, lo que nos permite mejorar en las áreas de oportunidad que nos señalen.

Internos



COLEGAS

Trabajamos día con día para ofrecer un buen ambiente laboral y permitir que nuestros colaboradores puedan desarrollarse profesionalmente.

Mecanismos de diálogo y comunicación

Intranet, correo electrónico, reuniones internas, buzón de sugerencias, encuesta de clima laboral, tableros de comunicación interna, tableros electrónicos, participación en actividades de responsabilidad social, encuesta de opinión de RSE.



CLIENTES

Ofrecemos soluciones de alta calidad con una actitud de servicio.

Mecanismos de diálogo y comunicación

Encuestas y entrevistas de servicio al cliente, pláticas y reuniones cotidianas, correo electrónico, Informe Financiero Anual e Informe de Responsabilidad Social Empresarial, página web, redes sociales, eventos presenciales y en línea, y prensa.



ACCIONISTAS

Realizamos nuestras tareas de negocio generando valor de manera honesta y transparente.

Mecanismos de diálogo y comunicación

Informe Financiero Anual e Informe de Responsabilidad Social Empresarial.

Externos



SOCIOS DE NEGOCIO/PROVEEDORES

Contratamos y pactamos con empresas locales que coadyuvan a lograr nuestros objetivos de negocio.

Mecanismos de diálogo y comunicación

Reuniones regulares, correo electrónico, participación en actividades de responsabilidad social, Informe de Responsabilidad Social Empresarial.



COMUNIDAD

Apoyamos y buscamos caminos para elevar la calidad de vida de nuestras comunidades.

Mecanismos de diálogo y comunicación

Reuniones periódicas, visitas in situ, proyectos conjuntos y a través de organizaciones especializadas.



REGULADORES

Trabajamos de la mano con instituciones gubernamentales para contribuir a que nuestro sector se conduzca manera ética y coordinada.

Mecanismos de diálogo y comunicación

Eventos, reuniones, circulares y acuerdos.

MATERIALIDAD Y GRUPOS DE INTERÉS

El contenido de nuestro informe 2017 está sustentado en el estudio de materialidad que realizamos para determinar los asuntos de mayor relevancia para nuestros grupos de interés.

Realizamos las siguientes encuestas y evaluaciones para conocer sus inquietudes y opiniones:



Clientes: Evaluación de servicio a cliente



Colegas: Colleague Engagement Survey

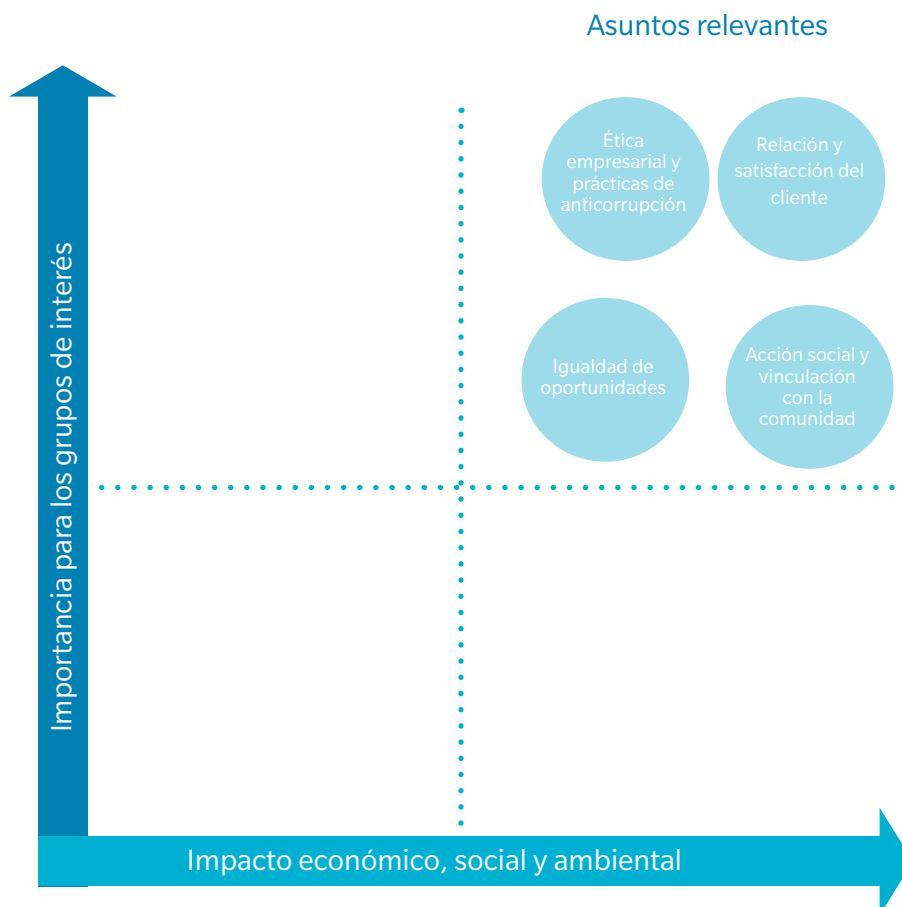


Comunidad: Entrevistas directas con beneficiarios

Como complemento llevamos a cabo también una encuesta de responsabilidad social empresarial y un benchmark del sector para conocer los estándares del mismo en materia de sostenibilidad.

El análisis se llevó a cabo en tres fases: selección de asuntos relevantes, priorización de temas y validación de los mismos, para contar con una visión completa de los temas más importantes para la sostenibilidad de la empresa, y reportar las acciones que emprendimos durante el año que estamos reportando.

GRÁFICA DE MATERIALIDAD





Nuestro negocio

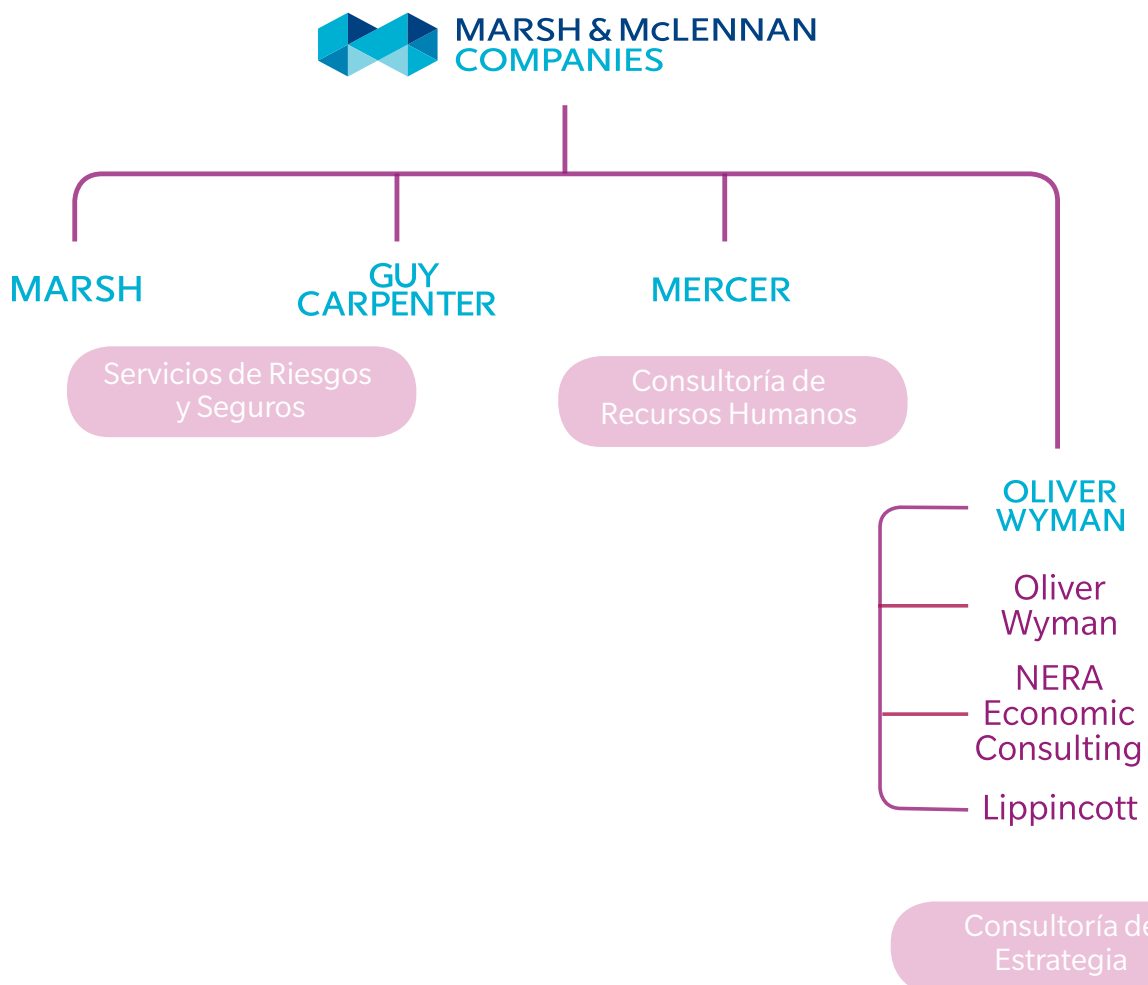
Marsh & McLennan Companies es el líder global en soluciones de riesgos, estrategia y capital humano. Nuestros servicios ayudan a las organizaciones a transformar la incertidumbre en oportunidades de crecimiento.

EL GRUPO MARSH & MCLENNAN COMPANIES

El grupo Marsh & McLennan Companies es líder global en servicios profesionales de asesoramiento y soluciones en materia de riesgos, estrategia y capital humano. A través de sus cuatro firmas: Marsh, Guy Carpenter, Mercer y Oliver Wyman, nuestros profesionales ayudan a empresas y organismos públicos en todo el mundo a identificar, planificar y responder a los riesgos y cuestiones críticas de su negocio.

Nuestros 65,000 empleados ofrecen análisis, asesoramiento y capacidad transaccional a clientes en más de 130 países. Marsh & McLennan Companies tiene unos ingresos anuales superiores a los 13,000 millones de dólares, y cotiza en las bolsas de Chicago, Nueva York y Londres (NYSE: MMC). Además, es líder mundial de su sector, según acreditan los rankings de Business Insurance y Best's Review, y la empresa nº 250 del mundo según el ranking Fortune 500.

Nuestros 65,000 empleados ofrecen análisis, asesoramiento y capacidad transaccional a clientes en más de 130 países.



SERVICIOS DE MARSH & MCLENNAN COMPANIES EN MÉXICO

ADMINISTRACIÓN DE RIESGOS Y SEGUROS

MARSH, BROCKMAN Y SCHUH AGENTE DE SEGUROS Y FIANZAS S.A. DE C.V.

Líder global en corretaje de seguros, fianzas y administración de riesgos, esta compañía hace equipo con los clientes para definir, y dar soluciones innovadoras específicas para la industria., diseñando programas a la medida, consiguiendo las condiciones más ventajosas, y asegurándonos de que sus pólizas se corresponden realmente con su exposición al riesgo, sin que su negocio quede infra o sobreasegurado. Para más información sobre los productos y servicios de Marsh en México, visite: www.marsh.com.mx

GUY CARPENTER MÉXICO INTERMEDIARIO DE REASEGURO S.A. DE C.V.

Especialista en riesgos y reaseguros, esta empresa líder crea y ejecuta soluciones de reaseguro y administración de riesgos para todo tipo de clientes. Presta servicios de corretaje de reaseguros y servicios de modelación financiera, así como asesoramiento a compañías de seguros y reaseguros de todo el mundo. Para más información sobre los productos y servicios de Guy Carpenter en México, visite: www.guycarp.com

CONSULTORÍA

MERCER HUMAN RESOURCE CONSULTING S.A. DE C.V.

Como líder global en consultoría de recursos humanos, la firma trabaja con clientes para resolver sus más complejas problemáticas de recursos humanos, diseñando y estableciendo estrategias de gestión en capital humano, salud, beneficios, retiro, riesgos y finanzas. Para más información sobre los productos y servicios de Mercer en México, visite: www.mercer.com.mx

OLIVER WYMAN SERVICIOS S DE R.L. DE C.V.

Firma líder en consultoría de gestión global que combina el conocimiento profundo de la industria con experiencia especializada en estrategia, operaciones, gestión de riesgos, y la transformación de la organización. Unos 3,700 profesionales de la firma ayudan a los clientes a optimizar sus negocios, mejorar sus operaciones y perfil de riesgo, y acelerar su rendimiento de la organización para aprovechar las oportunidades más atractivas. Para más información sobre los productos y servicios de Oliver Wyman, visite: www.oliverwyman.com

NUESTRAS OFICINAS EN MÉXICO



PROPÓSITO Y GOBIERNO CORPORATIVO

En Marsh vamos más allá de cumplir con la legalidad en todas nuestras operaciones. La confianza es la base de todas nuestras relaciones con clientes, aseguradoras, accionistas, colegas y con la comunidad. El éxito de nuestro negocio depende de ello.

Por eso, y porque nuestra reputación como empresa íntegra y ética es nuestro activo más valioso, todos los profesionales que trabajamos en Marsh y en el grupo Marsh & McLennan Companies realizamos nuestra labor profesional siguiendo los principios de nuestro código de conducta: *The Greater Good*

Hacemos la diferencia en los momentos que importan

Todas las empresas que formamos el grupo Marsh & McLennan Companies compartimos un propósito común, que está en el centro de todo lo que hacemos: nuestra motivación es generar un impacto positivo en los negocios, personas y comunidades en las que servimos.

Los compromisos que guían la forma en la que trabajamos para poder entregar este propósito son:

+65.000 colegas en
130 países
realizamos nuestra
labor profesional
siguiendo los
principios de
nuestro código de
conducta: *The
Greater Good.*



FACILITAMOS EL ÉXITO DE LOS CLIENTES

Anticipándonos a las necesidades de nuestros clientes y actuando como asesores de confianza



ENCONTRAMOS LA MANERA MÁS INTELIGENTE

Nunca nos detenemos buscando las mejores soluciones



TRABAJAMOS EN EQUIPO

Colaborando para aprovechar la inteligencia colectiva



VIVIMOS NUESTRO CODIGO DE CONDUCTA

Actuando con integridad y esforzándonos en mejorar nuestro entorno

THE GREATER GOOD

NUESTRO CÓDIGO DE CONDUCTA



CÓDIGO DE CONDUCTA

Los valores establecidos en él representan los estándares de ética e integridad empresarial con los que servimos a nuestros clientes

“*The Greater Good*”, contiene los principios bajo los que actuamos por el bienestar mayor, y es nuestra guía para que cada uno de nosotros nos conduzcamos responsablemente y con integridad, aún en aquellos momentos donde se presenten elecciones difíciles.

Sus lineamientos están en total concordancia con el respeto a los derechos humanos, el respeto entre colegas, la competencia leal, la no corrupción, la integridad en conflictos de interés y la actuación como ciudadanos corporativos.

 Para más información sobre nuestro Código de Conducta, puede descargar una copia en español, en nuestra página: www.mmc.com/about/code.php

En 2017 se ofrecieron los siguientes cursos:

- » Certificación Anual de Conocimientos de Compliance, el material de apoyo incluyó los siguientes temas: Límites de Responsabilidad, The Greater Good, Políticas Corporativas, Transparencia, Prevención de Lavado de Dinero, Ley de Instituciones de Seguros y de Fianzas (LISF), Prevención de Errores y Omisiones y Protección de datos.
- » Cursos de inducción a: Colegas de nuevo ingreso, profesionales de soporte, consultores, y personal subcontratado.
- » En Oliver Wyman se impartió además el curso Risk Mindfulness a todos los nuevos ingresos, cuyo objetivo es tomar conciencia del cuidado y manejo de la información de la firma

En MMC nuestros colegas se actualizan cada año en la certificación del Código de Conducta para contar con herramientas que apoyen su actuar ético.



Buenas prácticas

Finalista del Reconocimiento a las Mejores Prácticas

Fuimos finalistas del Reconocimiento a las Mejores Prácticas 2017 otorgado por el Cemefi en la categoría de Ética Empresarial por nuestro Programa de Protección de Datos.

Una práctica con la que la empresa consigue proteger y asegurar los datos confidenciales y personales de la Compañía, de nuestros clientes y socios de negocio, minimizando la probabilidad de una pérdida accidental y/o deliberada de esta información que evite que puedan ser expuestos a riesgos de la delincuencia financiera, sanciones y/o daños a la reputación.



En MCC reforzamos nuestro actuar ético a través de nuestros talleres permanentes disponibles en línea, en el portal “Careerlink”

- » Políticas de privacidad y confidencialidad de la Información
- » Protección de datos
- » Respeto en el ámbito laboral
- » Anticorrupción y antisoborno
- » Cumplimiento de prácticas antimonopolio y comerciales
- » Sanciones comerciales
- » Resolviendo conflictos de interés
- » Retención de registros
- » Conciencia ética

Actividades en torno a la ética del negocio

Día Mundial contra la corrupción: El 9 de diciembre como cada año conmemoramos esta fecha a través de nuestro Comité de Ética realizando una campaña de comunicación con la que reforzamos nuestro compromiso Anti-Corrupción en todos los niveles de la Compañía.

Campaña “Uso eficiente de nuestros mecanismos de denuncia”: para que los colegas sepan a quién acudir en caso de tener alguna duda/queja/comentario sobre los diferentes dilemas a los que se enfrentan a diario en su trabajo

Cuenta conmigo México: elaboramos un decálogo de lo que significa ser un buen ciudadano, tanto dentro como fuera de la empresa e invitamos a las y los colegas a vivir nuestros valores.

Campaña contra el bullying laboral: por medio de una serie de comunicados informamos a las y los colegas sobre qué es el bullying laboral, cómo identificarlo y denunciarlo por medio de los canales adecuados de los que dispone la Compañía.

MARSH

Cuenta Conmigo México

Sin importar de donde vengas, lo que hagas, tus creencias o preferencias, en Marsh valoramos la diversidad y estamos seguros que juntos podemos contribuir al país.

Por eso te invitamos a participar en nuestra campaña “**Cuenta conmigo México**” para ser un mejor ciudadano y colega en Marsh:

- Esforzándome en realizar mis actividades con creatividad y pasión tanto en Marsh como en mi vida cotidiana
- Para ser agente de cambio, si yo cambio, contribuyo a cambiar al país
- Respetando la ley y combatiendo la corrupción e impunidad
- Fomentando la inclusión y participación en equipo con todos los colegas
- Siendo solidario y apoyando causas que impacten de manera positiva a la comunidad
- Cumpliendo mis deberes como ciudadano

Tomate una foto en equipo (máximo 5 personas) donde reflejes alguno de los 6 puntos anteriores y teniendo en cuenta que estamos en el mes patrio.

Mecanismos para realizar denuncias por faltas éticas

Contamos con los medios adecuados para que nuestros colegas realicen sus denuncias:

» **Hotline:** Servicio seguro y gratuito que opera las 24 horas del día a nivel mundial. Todos los asuntos denunciados son remitidos a los departamentos apropiados dentro de la organización para su investigación y resolución.

☎ Marcando **01 800 288 28 72** un especialista de acuerdo al idioma seleccionado atenderá la consulta realizando algunas preguntas para después enviar un reporte al área encargada.

También se cuenta con la opción de dirigirse a la página: <https://mmceuhotline.alertline.com/gcs/welcome?locale=es> y completar el proceso.

» **Atención directa con nuestro Oficial de Cumplimiento y área legal**, de esta forma nuestros colegas pueden informar de manera segura y confidencial cualquier inquietud que tengan sobre comportamientos que podrían ser ilegales, poco éticos o que violen nuestras políticas.

También se cuenta con la opción de dirigirse a la página: <https://mmceuhotline.alertline.com/gcs/welcome?locale=es> y completar el proceso.

» En 2017 hubo 3 denuncias que fueron resueltas por las vías institucionales.

En MMC ponemos atención en prevenir, identificar y, en su caso, sancionar actos de corrupción y soborno.

MARSH



¿Cómo denunciar el Bullying laboral?

Lo más apropiado cuando una situación de **bullying laboral o mobbing** se está saliendo de control o está mermando tu desempeño es comunicarlo con tu **jefe inmediato**. Si esto no resuelve tu inquietud o si involucra directamente a tu líder puedes acudir al **Departamento de Recursos Humanos**.



Es importante que lleves argumentos sólidos y evidencias de que el trato con esta persona está afectando tu trabajo. Nuevamente evita que te domine la emoción al expresar tu descontento y exprésalo de forma profesional.

También puedes levantar un reporte en **nuestra línea de Ética y Cumplimiento de Normas Hotline**. [Da clic aquí para acceder a ella.](#)

Recuerda también que tienes a tu disposición diversos canales de denuncia y **"The Greater Good"** nuestro Código de Conducta y Ética, mismo que podrás consultar en todo momento para resolver cualquier duda.

Tenemos recursos disponibles para ayudarte.
¡Úsalos!

MARSH



Conoce los canales de denuncia y apelación

En nuestro día a día enfrentamos muchas situaciones en donde necesitamos apoyo para resolver algún tema de trabajo y **no sabemos a quién recurrir**.

Si tienes alguna **inquietud** respecto a tu **desarrollo profesional** en la empresa, el **ambiente de trabajo** en tu área y/o tu **evaluación de desempeño**, lo primero que debes de hacer es pedir **consejo** a tu gerente o supervisor.

Si después de hablarlo, consideras que no se resolvió tu inquietud o si la situación involucra directamente a tu líder, puedes contactar al área de **Recursos Humanos** y/o al equipo de **Legal, Compliance & Public Affairs** en México.

Si la situación está relacionada con controles internos en los ámbitos de finanzas, contabilidad, banca y anticorrupción exclusivamente. Da **clic aquí** para hacer un reporte anónimo en nuestra **Línea de Ética y Cumplimiento de Normas - Hotline**.



Recuerda también que tienes a tu disposición **"The Greater Good"** nuestro **Código de Conducta y Ética**, mismo que podrás consultar en todo momento para resolver cualquier duda.

CERO REPRESALIAS

No existirán represalias contra el colega que exprese una inquietud de buena fe acerca de una violación a la ley, norma o al Código de Conducta de la Empresa.

Tenemos recursos disponibles para ayudarte.
¡Úsalos!



GOBIERNO CORPORATIVO

El Consejo Directivo de Marsh & McLennan Companies México se rige por los más altos estándares de ética, integridad y profesionalismo.

A su vez, el Gobierno Corporativo establece las directrices de la organización; así como sus funciones, estructura y compensaciones, entre otros.

El Consejo Directivo sólo tiene alcance a nivel nacional y está integrado por directores y accionistas de nuestras empresas en México, son ellos quienes a su vez eligen al Director y a los integrantes del Comité Ejecutivo que dirigen los negocios y la gobernabilidad de la empresa. Para llevar a cabo la elección se debe cumplir con los términos y estándares de independencia, con lo cual se verifica que las personas elegidas no tengan vínculos materiales directos o indirectos con la empresa.

El Consejo actualmente está conformado por 12 miembros, incluyendo al Director General (CEO por sus siglas en inglés).

El Comité Ejecutivo es el responsable del Gobierno Corporativo de nuestra organización. Está conformado por al menos tres Directores independientes y se

reúnen al menos cuatro veces al año. Su función es asesorar al Consejo Directivo, reportar periódicamente sobre el desempeño de la empresa y apoyar en la Junta Anual de Accionistas.

El Consejo Directivo cuenta con cuatro comités que lo apoyan en sus funciones:

Comité de Auditoría

Comité de Compensaciones

Comité de Directores y Gobierno

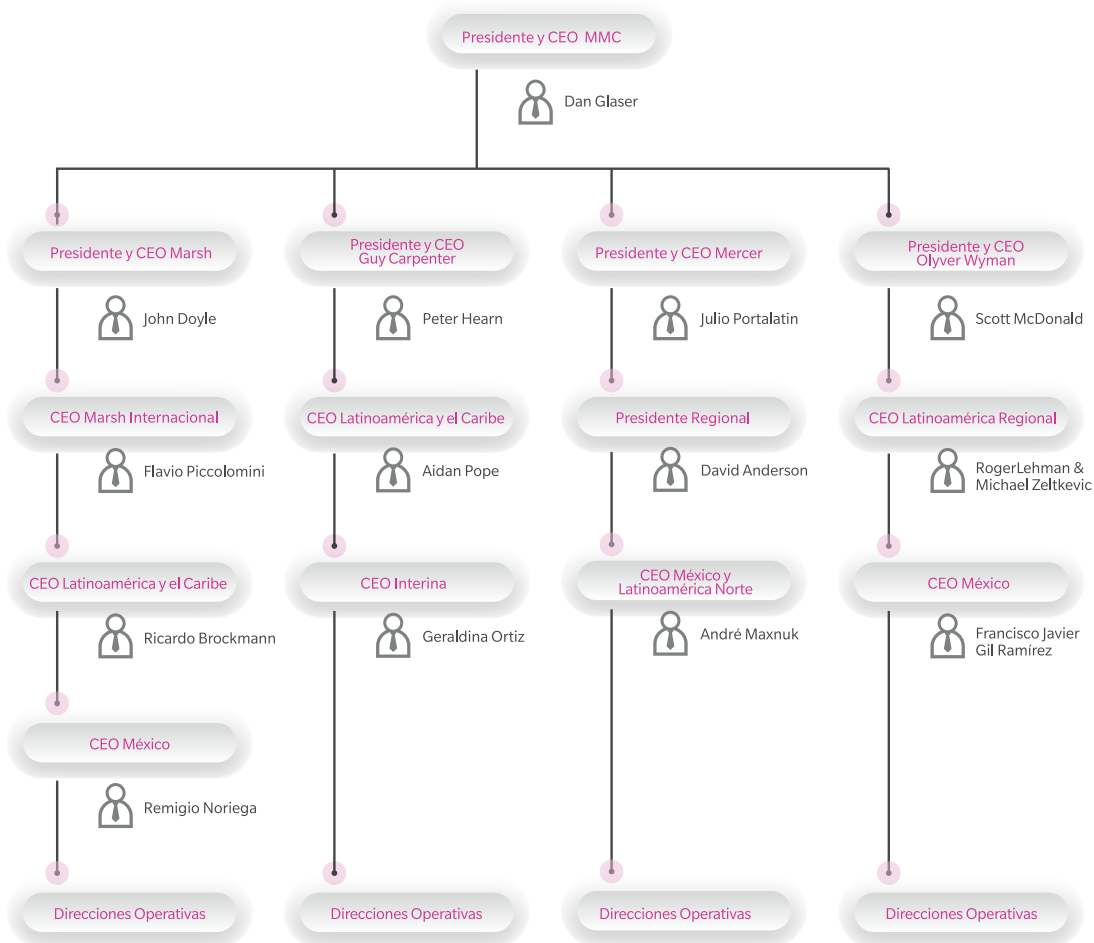
Comité de Responsabilidad Social

Cada uno de estos comités cuenta con sus propios estatutos que regulan su funcionamiento

 Para más información sobre nuestro Código de Conducta, puede descargar una copia en español, en nuestra página: www.mmc.com/about/governance.php



ESTRUCTURA OPERATIVA





Todos en MMC somos
ciudadanos corporativos
comprometidos con nuestra
sociedad y nuestro entorno.

ESTRATEGIA DE RESPONSABILIDAD SOCIAL

Nuestra estrategia de Responsabilidad Social en MMC se basa en tres líneas de acción que son el fundamento de nuestra Política de Ciudadanía Corporativa:

RESPONSABILIDAD SOCIAL

Nuestras acciones en comunidades y el involucramiento de los colegas en estos esfuerzos.

DIVERSIDAD E INCLUSIÓN

Nuestro compromiso por fomentar un ambiente de trabajo incluyente y de alto rendimiento basado en la excelencia, el respeto y la dignidad.

SUSTENTABILIDAD

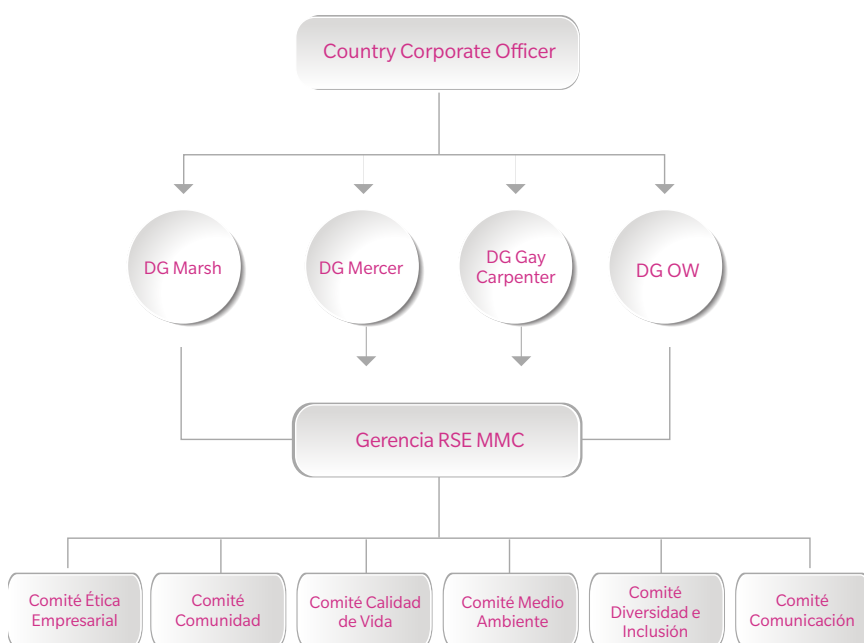
Nuestro compromiso con prácticas amigables con el medio ambiente tanto en nuestras operaciones como en nuestro trabajo con clientes para asesorarlos sobre sus retos ambientales.

Nuestra estrategia global se enfoca en 6 ejes principales sustentados por los tres pilares de nuestra Responsabilidad Social Corporativa

Ejes de la Estrategia

- 1 Ética empresarial
- 2 Calidad de vida
- 3 Cuidado del medio ambiente
- 4 Vinculación con la comunidad
- 5 Comunicación y vinculación con grupos de interés
- 6 Diversidad e inclusión

i Para más información sobre la Política de Ciudadanía Corporativa de Marsh & McLennan Companies, visite: <http://www.mmc.com/CorporateCitizenship/index.php>



En Marsh, Guy Carpenter, Mercer, y Oliver Wyman los responsables de diseñar, ejecutar y evaluar la estrategia de RSE son los respectivos Comités de Responsabilidad Social, integrados por colegas de todas las áreas y todas las compañías del Grupo.

Se cuenta además con una Gerencia de RSE, cuya tarea es impulsar las iniciativas de cada Comité con la supervisión del Country Corporate Officer.



Buenas prácticas

En MMC compartimos el valor de ser socialmente responsables con nuestros proveedores:

- » En 2017 Marsh apoyó a su proveedor de servicios de tecnología KNEOS, para que se postulara al Distintivo ESR por segunda ocasión. Este apoyo consistió en la asesoría por parte del área de RSE y una beca de inscripción a dicho reconocimiento.
- » Igualmente, y por segundo año apadrinamos a la asociación civil “Observa”, cuya misión es aportar para la construcción de la convivencia social con programas fundamentados en los Derechos Humanos, el reconocimiento del otro y el respeto a las diferencias. Con nuestro apoyo se incorporaron de manera gratuita como socios del Cemefi y podrán continuar fortaleciendo sus capacidades institucionales.
- » **Bazar Navideño con Causa:** con esta iniciativa promovemos el consumo justo y responsable y el apoyo a pequeños proveedores locales. Este año se contó con la participación de la Casa de las Mercedes, entre otras organizaciones.
- » Los regalos navideños para nuestro Comité de RSE fueron adquiridos con la Fundación John Langdon Down, que brinda atención educativa, médica y psicológica a niños, adolescentes y adultos con Síndrome de Down y sus familiares.
- » **Desayuno Anual con Proveedores:** tiene como objetivo fortalecer nuestra relación con todos nuestros proveedores y socios de negocio, así como compartir con ellos nuestras iniciativas más importantes en temas de Cumplimiento y Responsabilidad Social Empresarial.
- » Participamos como ponentes en las 100 Jornadas de Corresponsables en el panel “Cómo contribuir desde la comunicación y la RSE a los ODS”.
- » Somos parte de la Red de Empresas de AT&T la cual incluye a Compañías de diferentes sectores y tamaños para el intercambio de buenas prácticas.
- » Tuvimos la donación de libros y otros materiales en especie por parte de algunos de nuestros proveedores para nuestras actividades de voluntariado.





Comunidad

El impacto que generan nuestros voluntarios en personas y comunidades en riesgo es nuestro gran orgullo. Su increíble labor, centrada en educación, voluntariado pro bono y comunidades resilientes hace de ellos “el alma de MMC”.

COMUNIDAD

En Marsh & McLennan nuestro compromiso de colaborar para mejorar las condiciones de vida de las comunidades en las que servimos forma parte de nuestro ADN como empresa socialmente responsable y comprometida con los Objetivos de Desarrollo Sostenible (ODS).

En México, este compromiso se ha fortalecido con el paso del tiempo al dirigir nuestros esfuerzos en tres áreas específicas de acción:



Apoyo a la Educación



Construcción de Comunidades Resilientes



Voluntariado basado en habilidades y probono

Uno de los objetivos de Desarrollo Sostenible de la ONU es lograr que las ciudades y asentamientos humanos sean inclusivos, seguros, resilientes y sostenibles.

De acuerdo a este organismo, el 50% de la población mundial vive en ciudades y se contempla un crecimiento sustancial de la población urbana para las próximas décadas. Asimismo, un promedio de 102 millones de personas se ven afectadas cada año por inundaciones, 37 millones por ciclones, huracanes o tifones y cerca de 336 mil por deslizamientos de tierras; de ahí la importancia de contar con nuevas herramientas y enfoques para apoyar el fortalecimiento de gobiernos locales y ciudadanos para una mejor protección de los recursos humanos, económicos y naturales de las comunidades y ciudades.

Para Marsh, sumarse a esfuerzos de alto impacto enfocados en fortalecer el tejido social y promover la creación de comunidades resilientes es parte de su compromiso social.

La resiliencia de una sociedad tiene que ver con sus capacidades de predecir, o en su caso, afrontar y recuperarse de una crisis, que puede producirse de

manera progresiva en el tiempo, o caso contrario, manifestarse como una catástrofe repentina como terremotos, accidentes, inundaciones, o cualquier otro siniestro que represente una amenaza.

Y si bien la resiliencia alude a la capacidad de las comunidades para resistir y recuperarse rápidamente de cualquier peligro; en Marsh compartimos la visión de entender la resiliencia como un proceso y no como un resultado en sí mismo:

“La resiliencia frente a los desastres tiene que ver más con las capacidades de recuperación que de resistencia, más con la adaptación que con la mitigación del riesgo”. (Foro Global sobre Resiliencia Comunitaria, Cali, Colombia, 2014).

En Marsh buscamos hacer la diferencia en los momentos que importan, y en este sentido nuestros programas sociales apoyan los procesos de prevención y reconstrucción de la vida cotidiana, el sentido de arraigo al territorio y pertenencia en situaciones adversas, como son las comunidades escolares resilientes.

Organizaciones con las que colaboramos:



PROYECTOS EN ALIANZA 2017

Comunidad Escolar Resiliente

En alianza con Fondo Unido, IAP, y el Comité de Ayuda a Desastres y Emergencias Nacionales, AC (Cadena) se conjuntaron esfuerzos de alto impacto enfocados en fortalecer el tejido social y promover la creación de escuelas resilientes ante posibles desastres como terremotos, accidentes, inundaciones, o cualquier otro siniestro que represente una amenaza para la comunidad, a través de los siguientes componentes:

1. Diagnóstico participativo con la comunidad
2. Formación y capacitación de brigadas escolares
3. Análisis de riesgos internos y externos por equipo de Marsh Risk Consulting (MRC)
4. Elaboración de procedimientos de emergencia por equipo de MRC
5. Apoyo para mejoras en infraestructura
6. Voluntariado corporativo
7. Evaluación de impacto

- » Se prospectó el apoyo a escuela de modalidad orfanato ubicada en la col. Del Valle de la Del. Benito Juárez, en condiciones sociales y económicas de alta vulnerabilidad.
- » Los beneficiados son niñas y niños que en su mayoría se encuentran en situación de pobreza y/o con problemas familiares graves.
- » Directos: 29 integrantes de la comunidad escolar (trabajadores de la educación/padres de familia).
- » Indirectos: + de 150 alumnas y alumnos.



Beneficiarios directos: 29 integrantes de la comunidad escolar

Beneficiarios indirectos: +150 alumnas y alumnos

Apoyo a emprendedores

Por segundo año consecutivo, gracias al apoyo de MMC y Fundación ProEmpleo de la CDMX, se impulsó a dos emprendedores para el desarrollo de sus microempresas.

- » Se cerró el proceso de Incubación de la empresa Miel de Agave “Don José” y la empresa “Marina”.
- » Se capacitó a los emprendedores con un taller para la elaboración de su plan de negocios basado en la metodología CANVAS donde fomentaron su creatividad y desarrollaron la línea estratégica del negocio apoyada en la propuesta de valor.
- » El equipo de especialistas de ProEmpleo CDMX les brindó el servicio de consultoría integrado en un plan de trabajo de 35 horas, divididas en 5 sesiones de finanzas, 8 de planeación estratégica, 10 de mercadotecnia y 12 de diseño gráfico.

Junior Achievement

Nuestra alianza con Junior Achievement tuvo como resultados:

- » 10 eventos del programa “Ventajas de permanecer en la escuela”, distribuidos de la siguiente manera:
 - » 6 en CDMX
 - » 4 en Monterrey

Total de beneficiados: 400 estudiantes de secundaria.

El objetivo del programa es ayudar a reflexionar a las y los jóvenes sobre el valor de la educación, generar conciencia sobre la importancia de concluir su proceso de educación formal, edificar metas, destacar el valor de tener un plan de vida bien definido, así como la importancia del esfuerzo y compromiso personal.

De igual manera realizamos:

- » 3 programas de “Socios por un Día” en CDMX, Monterrey y Guadalajara, el cual ofrece a las y los estudiantes una oportunidad única: visitar un ambiente de trabajo profesional y tener una percepción de cómo encontrar y mantener una carrera exitosa de la mano de nuestros voluntarios.



A nivel mundial tenemos una alianza con Cherie Blair Foundation que trabaja con mujeres emprendedoras de países en vías de desarrollo, otorgándoles apoyo tecnológico con el objetivo de ayudarlas a construir capacidad, confianza y capital.

Nuestros colegas, por otro lado, tienen la oportunidad de actuar como mentores y mentoras de estas mujeres en una variedad de proyectos.

- » Durante el 2017 nuestros colegas tuvieron la oportunidad de participar en conjunto con mujeres de África y América Central.

Fundación Adopta una Escuela

Trabajamos en conjunto con esta organización para la dignificación de espacios educativos en zonas marginadas, como un medio para fortalecer la educación en México.

Niños lectores, niños transformadores

Hacemos jornadas de lectura en voz alta para fomentar la lectura en niños de escuelas primarias y llevamos libros que nuestros colaboradores donan.

- » 3 jornadas de cuenta cuentos
- » 450 libros donados

INEA: otro apoyo a la comunidad

Firmamos un convenio con el Instituto Nacional para la Educación de los Adultos (INEA) con el objetivo de apoyarlos en su campaña de alfabetización nacional. Este acuerdo incluye el extra de que por cada 10 educandos incorporados a los servicios educativos del INEA que lleguen referenciados por algún colega de Marsh & McLennan Companies, la empresa donará un bien mueble (como un escritorio, pizarrón, impresora, etc.), para una plaza comunitaria del INEA.



RECAUDACIÓN DE FONDOS

Carreras con causa

Llevamos a cabo la iniciativa Ponte en forma por una causa para recaudar fondos.

Este programa busca conjuntar la actividad física y el trabajo voluntario. La empresa dona por cada colega que participa la cantidad de \$300 pesos a la asociación beneficiaria de la carrera.

- » 8 equipos que participaron en alguna Carrera con Causa
- » 136 colegas en total que participaron en este programa en Ciudad de México, Monterrey, Puebla y Torreón
- » 418 kilómetros recorridos por nuestros colegas, equivalente a la distancia entre la CDMX y San Luis Potosí
- » \$29,950 pesos donados a 7 organizaciones de la sociedad civil de diferentes áreas: acceso al agua, salud a niños enfermos, desnutrición, y asistencia social.
 - » Kardias, A.C.
 - » Unidas Contigo, A.C
 - » AMANC Puebla
 - » Isla Urbana, A.C.
 - » Fundación CIMAB
 - » Asociación Pro-Infancia Neurogénica, A.C.
 - » ProEducación, I.A.P.



Apoyo con sillas de ruedas a personas de escasos recursos

- » Continuamos la campaña con la Fundación Medical Home para la recolección de abrefáciles que después son intercambiados por sillas de ruedas para personas de escasos recursos.

Apoyo a tratamiento de niños con cáncer

- » Durante octubre se realizó una campaña de recolección de tapitas PET que posteriormente fueron donadas a la “Alianza Anticáncer Infantil” para costear el tratamiento médico de niños con cánc

Otros apoyos a la comunidad

GUY CARPENTER

Se donaron juguetes para niños, una caja fuerte y material de limpieza para la Asociación Hñahñu Batsi Ri Xudi A.C. ubicada en el municipio de El Durazno Ixmiquilpan, Hidalgo utilidad como apoyo para el desarrollo los programas que promueve la Asociación.

MERCER

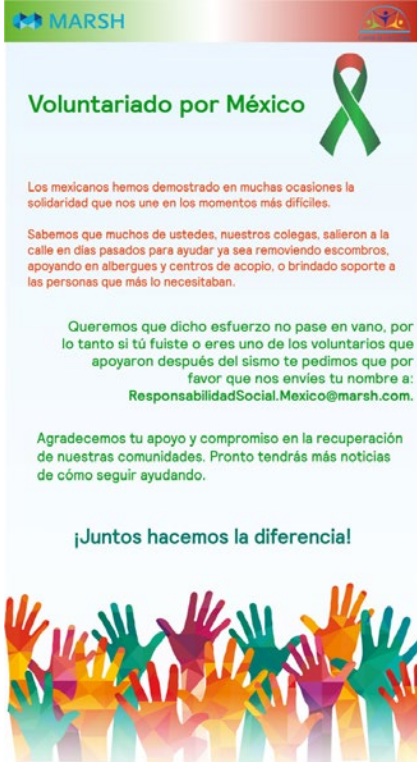
Se donaron 57 prendas para el frío para personas en situación de calle. Un grupo de empleados de Mercer salió a las calles a repartirlas.

Apoyo a los sismos de septiembre

Llevamos a cabo varias campañas de recaudación en especie sobre todo de material de curación y medicamentos que fueron canalizados a través de la Cruz Roja Mexicana.

Realizamos una recaudación monetaria a nivel global en favor de las y los afectados por los sismos de septiembre.

- » \$159,620 pesos por parte de los colegas.
- » Monto que fue igualado por la Compañía para un total de \$319,240 pesos que también fueron donados a la Cruz Roja Mexicana.
- » De igual forma Marsh & McLennan Companies realizó un donativo de \$2,803,312 pesos para el Fideicomiso Fuerza México, que tiene como objetivo la reconstrucción en los estados afectados por los sismos del 7, 19 y 23 de septiembre ocurrido en 2017, administrando, y operando los recursos y las donaciones realizadas por organizaciones civiles, empresas y particulares para lograr este fin.
- » En Mercer se hizo la rifa de una bicicleta. El monto total de \$20,000 recaudado por la venta de boletos, fue donado a una pareja de adultos para ayudar a la reconstrucción de su casa que fue afectada con el sismo.



The poster features the MARSH logo at the top left and the Cruz Roja Mexicana logo at the top right. A green awareness ribbon is positioned on the right side. The text is centered and includes a call to action for volunteers. At the bottom, there is a graphic of many colorful hands raised together.

MARSH

Voluntariado por México

Los mexicanos hemos demostrado en muchas ocasiones la solidaridad que nos une en los momentos más difíciles.

Sabemos que muchos de ustedes, nuestros colegas, salieron a la calle en días pasados para ayudar ya sea removiendo escombros, apoyando en albergues y centros de acopio, o brindando soporte a las personas que más lo necesitaban.

Queremos que dicho esfuerzo no pase en vano, por lo tanto si tú fuiste o eres uno de los voluntarios que apoyaron después del sismo te pedimos que por favor que nos envíes tu nombre a:
ResponsabilidadSocial.Mexico@marsh.com.

Agradecemos tu apoyo y compromiso en la recuperación de nuestras comunidades. Pronto tendrás más noticias de cómo seguir ayudando.

¡Juntos hacemos la diferencia!

Después del sismo del 19-S cientos de nuestros colegas se organizaron para apoyar los trabajos de voluntariado de sus comunidades haciendo honor al propósito de nuestra Compañía de hacer la diferencia en los momentos que importan.



VOLUNTARIADO

Nuestro programa de voluntariado es una de nuestras grandes fortalezas y que nos distingue como ESR.

El voluntariado es un compromiso corporativo que se hace realidad gracias a la labor desinteresada de nuestros colegas voluntarios, que son el alma de MMC.

- » En MMC nuestra Política de Día Libre para Voluntariado permite que los colegas cuenten con un día laboral pagado al año para realizar voluntariado en horas de trabajo.
- » Para llevar a cabo nuestra misión contamos también con Volunteer Match, herramienta que nos permite llevar el registro de nuestras actividades y horas de voluntariado.

Mes Global del Voluntariado: Iniciativa global para promover el voluntariado entre nuestros colegas, el trabajo en equipo y el orgullo de formar parte de la familia Marsh & McLennan Companies. Se realiza durante el mes de mayo.

- » El 2017 fue la tercera edición y participaron más de 39 países y 214 ciudades a nivel global.
- » En México participaron el 100% de nuestras oficinas
- » Tan sólo durante este mes realizamos 19 iniciativas de voluntariado y sumamos 1,152 horas de trabajo en comunidad, gracias a la participación de más del 15% de nuestra fuerza laboral a nivel nacional.



Global Day of Service: Un día para recordar y honrar la memoria de las y los 358 colegas de Marsh & McLennan Companies que fallecieron durante los atentados del 9/11, dedicando el día entero para realizar voluntariado en nuestras comunidades, promoviendo la paz y diversidad.

Club de Voluntariado MMC: Grupo de colegas voluntarios de Marsh, Guy Carpenter, Mercer, y Oliver Wyman. Busca crear una comunidad de voluntarios y reconocer a aquellos colegas que dedican su tiempo, talento y esfuerzo al voluntariado.

En 2017 los tres ganadores de nuestro programa de reconocimiento anual "Voluntarios y voluntarias del año" fueron:

- » Miriam Garcés de Mercer oficina de la CDMX
- » Israel Linares de Marsh oficina de la CDMX
- » Nitzie Flores de Oliver Wyman de la CDMX



Otras actividades

- » El Día del voluntariado 2017, los colegas voluntarios de Guy Carpenter apoyaron a dos planteles educativos: la Escuela Primaria “5 de Mayo” y a la “Telesecundaria 681” de la comunidad de El Durazno Ixmiquilpan, Hidalgo, donde pintaron el exterior de ambas escuelas, así como los salones de clases, además de pintar un mural en la escuela Telesecundaria.
- » El equipo de Oliver Wyman México organizó varias actividades para Casa de las Mercedes, un refugio y hogar temporal que cuenta con 22 años de experiencia brindando seguridad y apoyo a niñas y adolescentes embarazadas que han sido víctimas de abuso, tráfico y violencia; y que atiende también a bebés abandonados. El objetivo de estas actividades fue brindar un día de diversión y que las niñas y jovencitas participantes pudieran desarrollar habilidades y adquirir nuevos conocimientos.
- » Un Rally recreativo e interactivo con la temática de “piratas”
- » Se patrocinó un almuerzo nutritivo, y se donaron además 40 mochilas con útiles escolares
- » En diciembre se llevó a cabo una Posada con piñatas y se donaron regalos por parte de los voluntarios que consistió en una pijama, dulces y juguetes o algún artículo acorde a las edades de los apadrinadas.

“ Participar como voluntario me hace recordar que yo también fui joven y tuve sueños; recuerdas que a esa edad fue importante tener gente que te guiara en el camino hacia el crecimiento profesional. Ahora como voluntario adulto, es un gran honor poder regresar a los jóvenes lo que en algún momento alguien me dio: su tiempo y su consejo. ”

Miguel Ángel Suárez Venegas,
Director SVP Placement
Mercer Marsh Beneficios, oficina México



Logros de nuestro programa de voluntariado 2017



4,411

horas de voluntariado



353

Voluntarios



12

horas promedio por voluntario



32%

de participación de la plantilla laboral



100%

de localidades participantes



+4 millones

de pesos para asociaciones civiles



21

organizaciones beneficiadas



35

actividades de voluntariado



42%

incrementamos las horas de voluntariado



1^{er} lugar

Premio Global de Reconocimiento al Voluntariado de MMC en la categoría de oficinas grandes (+1000 colegas).

Por su labor en Casa de las Mercedes, OW México fue reconocido como uno de los tres países con mayor número de participantes en voluntariado dentro de la categoría comunidad, durante el evento "Inaugural Oliver Wyman for Society Americas".



“ Me gustó mucho poder ayudar en esta buena iniciativa, es lindo ver que los niños se ponen contentos al ver cómo quedó la escuela, adicional a esto me agradó que todos, tanto niños, como adultos se sumaron a ayudar. ”

Karla Ocampo García, Analista de
Transactional Services
Guy Carpenter, oficina México

ASOCIACIONES BENEFICADAS

Asociación	Ubicación
------------	-----------

EDUCACIÓN 6

Cherie Blair Foundation	Nacional
Fundación Adopta una Escuela	CDMX
Junior Achievement México	CDMX, Monterrey y Guadalajara
Escuela José Ma. Morelos y Pavón	Nogales, Sonora
Escuela Los Caracoles	Reynosa, Tamaulipas
Instituto Nacional para la Educación de los Adultos	Nacional

MEDIO AMBIENTE 2

Naturalia, A.C.	CDMX
Grupo para Promover la Educación y el Desarrollo Sustentable, A.C.	CDMX

AYUDA HUMANITARIA 2

Cruz Roja Mexicana	CDMX
Comité de Ayuda a Desastres y Emergencias Naturales	CDMX

Asociación	Ubicación
------------	-----------

COMUNIDAD 12

Fundación Cáncer, Vida y Esperanza, A.C.	CDMX
Pi Pao Angelito de los Niños, A.C.	Torreón, Coah.
Casa del Anciano Dr. Manuel Silva, A.C.	Torreón, Coah.
Hñahñu Batsi, A.C.	Hidalgo
Semillas de Vida	CDMX
Casa Hogar Josías y Betania	Reynosa, Tamps.
Fundación Don Juan Navarrete y Guerrero, I.A.P	Hersmosillo, Son.
Fundación Ciudad de la Alegría	Cancún
Centro de Atención para Niños con Daño Cerebral, A.C	Querétaro
Centro Atención Múltiple	CDMX
Fondo Unido México	CDMX
Observa, A.C.	CDMX



Medio ambiente

Contribuimos a la sustentabilidad a través de programas que minimizan nuestro impacto ambiental, centrados en colegas, operaciones y lugares de trabajo. Es nuestro compromiso con el futuro, el de nuestras familias y comunidades.

En Marsh & McLennan Companies nuestro compromiso con el cuidado de nuestro entorno ambiental lo vivimos día a día guiados por nuestra Política de Medio ambiente.

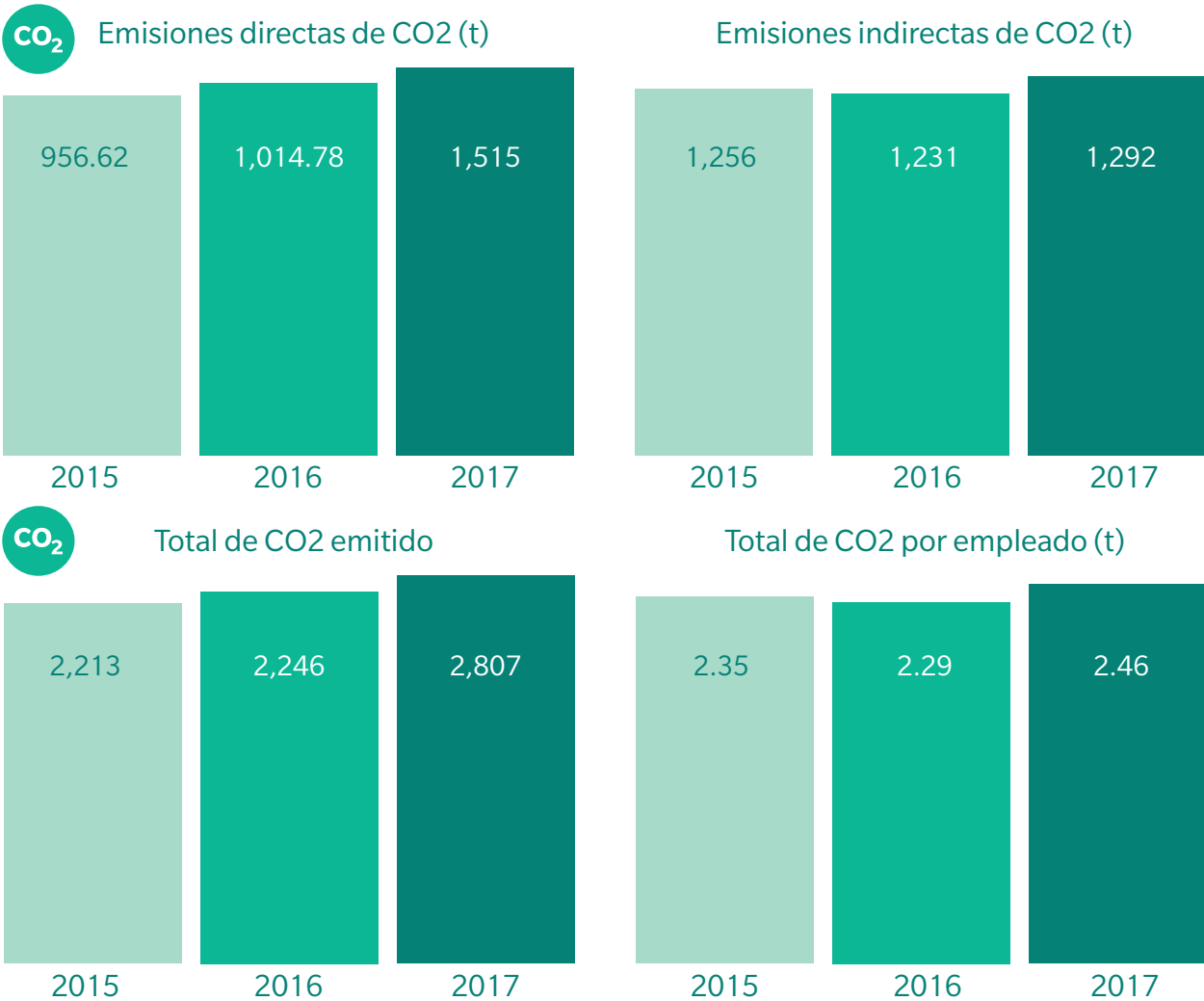
Dentro de la empresa, nos enfocamos en reducir las emisiones de CO2, y en generar conciencia para una cultura sustentable que impacte no sólo a nuestros colegas sino también a todos nuestros grupos de interés.

Medición de Emisiones de CO2

Como empresa de servicios, en MMC las fuentes de emisión de CO2 más significativas son:

- » Emisiones directas: Vehículos propiedad de la empresa
- » Emisiones indirectas: Electricidad y viajes de avión

En 2017 reportamos a nivel grupo:



(1) (t)= toneladas métricas

Alcance: Oficinas corporativas y foráneas de Marsh, Guy Carpenter, Mercer y Oliver Wyman. A partir de este año está reportando Oliver Wyman

PROGRAMAS DE ECOEFICIENCIA

Este año continuamos consolidando nuestra estrategia de reducción de consumos: ahorro de electricidad, uso eficiente del transporte, así como reducción y reciclaje de papel y otros materiales.

Ahorro de electricidad

La instalación del BMS (Building Management System) en las oficinas de Torre Mayor, Monterrey y Guadalajara, ha traído grandes beneficios en el ahorro del consumo de electricidad ya que se puede controlar la temperatura de manera automática dentro de las oficinas y áreas abiertas.

Igualmente se instalaron sensores de presencia e intensidad de iluminación con lo cual controlamos el aire acondicionado y el encendido de lámparas, maximizando el uso de iluminación natural.

En Guy Carpenter se cuenta con focos ecológicos en las oficinas y se refuerza la concientización del ahorro de luz en las instalaciones a través de comunicados internos.

Este año estamos reportando el consumo en Oliver Wyman, así como el concentrado de las oficinas foráneas de MMC, que incluyen Mexicali y Hermosillo, para establecer comparativos a partir de 2017 como año base.



CONSUMO DE ELECTRICIDAD MMC

Guy Carpenter	Marsh, Mercer, Oliver Wyman
2017	2017
98,129 Kw/h	1,179,987 Kw/h 552,556 Kw/h (todas las oficinas foráneas*)

**Este año estamos reportando el consumo de todas las oficinas foráneas, incluyendo Mexicali y Hermosillo que en años anteriores no se reportaba por estar en un esquema de arrendamiento Business Center.*



Transporte

Juntos seguimos fomentando prácticas que hacen la diferencia:

- » Contamos con una herramienta interna “MMCoride”, la cual sirve para compartir el auto entre colegas de forma segura
- » Así mismo realizamos nuevamente el programa “A la chamba en bici” invitando a las y los colegas a utilizar este medio de transporte para llegar al trabajo y dejar el coche en casa durante el “Día Mundial sin Auto”





Buenas prácticas



Reducción y reciclaje de papel y otros materiales

Todos en MMC contribuimos para reducir el consumo de papel en nuestros lugares de trabajo:

- » A nivel nacional hemos implementado la funcionalidad de **impresión a doble cara**
- » En Torre Mayor y Citadel en la CDMX se estableció la funcionalidad de **“Follow-Me Print”**, para reforzar la política de confidencialidad de la información, reducir el número de impresoras personales y evitar el abandono de trabajos de impresión en los equipos. Esta funcionalidad permite recuperar sus trabajos de impresión en cualquier equipo de la localidad.

Con estas acciones hemos logrado reducir 24% en el consumo de papel durante 2017.

Adicionalmente, en MMC reciclamos los cartuchos de tóner, los cuales son entregados a un proveedor para darles una disposición adecuada.

Las oficinas de Guy Carpenter y OW México cuentan con contenedores para reciclar pilas, las cuales se entregan a la SEMARNAT.

Asimismo, este año Guy Carpenter refrendó su compromiso con la escuela “Fundación Mier y Pesado” participando en el reciclaje de cartón, periódico, tapas de plástico, y latas de aluminio

RESULTADOS DEL PROGRAMA DE RECICLAJE DE MARSH & MAC LENNAN COMPANIES MÉXICO

Material reciclado	Volumen (kg.)
Cartón	1,541.85
Plástico	461.75
Aluminio	55.60

Alcance: Oficinas corporativas

Voluntariado

- » **Jornadas de Reforestación:** continuamos con nuestro programa de reforestación en alianza con Naturalia, A.C.; con el apoyo de nuestros colegas y familiares se plantaron 1,500 árboles en el Bosque de los Remedios en la CDMX, en el Bosque Pedagógico del Agua en Guadalajara y en el Parque Bicentenario en Puebla, ayudando de esta forma a la conservación de las especies nativas y al ecosistema de nuestras comunidades.
- » Realizamos una visita al **Centro Educativo para el Desarrollo Rural** ubicado en la comunidad de Piedra Grande, en el Estado de México, donde hicimos un recorrido por el lugar para conocer alrededor de 30 ecotecnias que tienen diversos usos. Con este aprendizaje nuestros voluntarios construyeron 3 estufas ecológicas “Patsari”, 5 huertos orgánicos familiares y sembraron 100 árboles frutales para la comunidad.





Buenas prácticas



Educación ambiental

En MMC desarrollamos un programa de educación ambiental que incluye pláticas, talleres y campañas de comunicación que buscan transformar el actuar de nuestros colegas y sus familiares en el cuidado y preservación de los recursos naturales.

- » **Día Mundial del Agua:** invitamos a nuestros colegas a calcular su huella hídrica y descubrir de acuerdo a sus hábitos diarios cuál es su consumo de agua en un año y qué medidas pueden tomar para reducir su desperdicio innecesario.
- » **Rodada MMC:** Con el apoyo de un guía especializado realizamos un recorrido en bicicleta por el Centro Histórico de la Ciudad de México y conocimos las diferentes historias y monumentos más importantes con el objetivo de concientizar acerca del cuidado del espacio público y monumentos históricos de nuestra ciudad.
- » **Campañas insumos de oficina:** Estas campañas se realizan durante todo el año enviando comunicados sobre cómo cuidar y aprovechar de manera más eficiente los recursos que utilizamos en la oficina como papel, electricidad, agua, reciclaje, etc.
- » **Newsletter GROW:** Los colegas de OW México cuentan con esta publicación, donde se abordan todo tipo de sugerencias para economizar los recursos como la energía eléctrica, así como promover prácticas sustentables de acuerdo a la temporada: en Navidad, por ejemplo, se sugirió a toda la oficina promover la compra de árboles artificiales y reusarlos, así como la compra de regalos sustentables.



“ Ir a los Centros Ecológicos es muy divertido, es una actividad familiar que pueden disfrutar todos y es una muestra del gran trabajo en equipo que es parte de la empresa y que todos debemos aprender. ”

Karla Calva, Asistente Administrativo
Oliver Wyman, oficina México



“ Las actividades de reforestación son de las más divertidas. Contribuir directamente a mejorar la sustentabilidad de nuestra ciudad, y respirar aire puro al mismo tiempo, es sano y gratificante, además que el aprendizaje dura para siempre. ”

Mariana Tello, Asistente Administrativo
Oliver Wyman, oficina México



Colegas

En MMC creemos que propiciar un ambiente de trabajo inclusivo, diverso y saludable, en el que nuestros colegas puedan aportar lo mejor de sí mismos, redundará en beneficio de todos, incluyendo clientes, medioambiente y comunidades.



En MMC nos distinguimos por brindar a nuestros colegas el mejor lugar para trabajar y desarrollarse profesionalmente en un ambiente laboral sano, donde la diversidad y la inclusión son nuestro sello. En cada localidad donde tenemos oficinas hacemos que nuestros talentos brillen haciendo la diferencia en la industria de negocios donde competimos.

Diversidad e inclusión

En Marsh & McLennan Companies vivimos la diversidad y la inclusión como una filosofía de ser y trabajar.

Nuestros equipos de colegas están integrados por personas de distintas nacionalidades, creencias e intereses, pues estamos convencidos que son estas diferencias las que enriquecen el entorno laboral, al brindarnos innovación y talento.

Es nuestro Comité de Diversidad e Inclusión quien se encarga de fortalecer este espíritu de igualdad y no discriminación a través de diversas iniciativas a lo largo del año.



» Este año se realizaron webinars y cursos en línea a través de nuestra plataforma de aprendizaje relacionados con diversidad e inclusión, tales como:

- » Diversidad en el trabajo: La Diversidad y tú
- » Diversidad en el trabajo: La importancia de la Diversidad en la nueva cultura laboral
- » Entendiendo la Diversidad en la Oficina
- » Gestionando equipos multigeneracionales

» Grupo Yo Soy Marsh/ Eu Sou Marsh: grupo interno para promover la igualdad de oportunidades, diversidad e inclusión de todas las personas.

- » Con motivo del Día del Padre se organizó el concurso de dibujo “Mi papá es padrísimo” para las y los hijos de nuestros colegas. Mediante este concurso se invitó a participar a niños desde menos de cuatro años y hasta los doce años alentando siempre la creatividad y la convivencia familiar.
- » Continuamos con la campaña “Todos somos MMC”, mediante la cual queremos difundir las historias de vida de los cientos de personas que conforman nuestra Compañía, sin importar su género, religión, país de origen, sexualidad, raza, etc. y el cómo eso nos hace más fuertes y capaces de ofrecer soluciones innovadoras a nuestros clientes.

- » Grupo **Women's Exchange**: tiene como objetivo fortalecer el networking, el desarrollo de la carrera y la proyección de las mujeres de la Compañía en temas de liderazgo, trabajo con mentoras y balance entre la vida personal y laboral.
 - » En conmemoración del Día Internacional de la Mujer se llevó a cabo la plática "Mujeres exitosas" donde se dieron estrategias para tener éxito en la vida laboral siendo mujer.
 - » Focus groups con mujeres para identificar las necesidades del desarrollo integral de las mujeres de la empresa

- » **WOW (Women of Oliver Wyman)**: Para celebrar el día internacional de la mujer se compartió a toda la oficina información multimedia en relación a este tema.
 - » **Breaking Ceilings**: Se realizó una conferencia con la participación de dos directivas a nivel global Rachel Kirsch (Chief Security Officer) y Kristine Premier (Global Mobility and Security Senior Manager) quienes compartieron sus historias de vida profesional.
- » **GLOW (Gay, Lesbian, Bisexual, Trans and Allies at Oliver Wyman)**: Para celebrar el mes del orgullo gay se compartió con colegas de Guy Carpenter México.
 - » **Wear It Purple** – En el "Día internacional para salir del armario" (Coming Out Day) se invitó a los colegas a usar prendas moradas como reflejo de su apoyo hacia la comunidad LGBT+. Así mismo se realizó un workshop para colegas a fin de experimentar el proceso de "Salir del Closet" que los miembros de la comunidad LGBT+ experimentan; adicionalmente cuatro colegas compartieron su experiencia personal al "Salir del armario".
 - » **Transgender Day of Remembrance** -¿Qué pasa en México? – Se compartió internamente la campaña "Vive Trans" del Consejo para Prevenir y Eliminar la Discriminación (COPRED) en la CDMX.
- » **EMPOWERED (Employees of Oliver Wyman Enabling Ethnic & Racial Diversity)**: Se hizo un evento con el tema "Mexico en La Piel: "¿Qué es ser mexicano?" para que las y los colegas identificaran qué es ser mexicano sin caer en estereotipos. Al mismo tiempo se apoyó a Pízza, restaurant que apoya con capacitación y dando trabajo y alimento a jóvenes en "situación de calle".
- » **XERG: World Aids Day**: La Fundación México Vivo visitó las oficinas de Oliver Wyman México, para dar su taller 'Amor en Tiempos de Sida', una reflexión sobre el estigma que existe alrededor del VIH y su prevención.



Conferencia Mujeres Éxitosas

El grupo **Women's Exchange Mexico** invita a todas las colegas a festejar el Día Internacional de la Mujer asistiendo a la Conferencia "Mujeres Éxitosas" el miércoles 8 de marzo de 10 a 11:30 am en la sala de capacitación del piso 10.



En esta conferencia te acompañaremos a descubrir, ¿quién eres el día de hoy?, ¿cómo es la vida laboral siendo mujer?, ¿qué necesitas seguir haciendo igual y qué necesitas modificar para tener un mayor éxito en tu vida profesional?

Temario:

Mi diálogo interno de ser mujer.

La fuerza e impacto del liderazgo femenino.

Conversaciones estratégicas para la vida laboral.

Imparte:



Diana Sánchez, coach del programa *Harvard People, Power and Change* en México y Directora del Capítulo México de la *International Association of Facilitators (IAF)*.

El cupo es limitado por lo que tu inscripción es necesaria con **ResponsabilidadSocial.Marsh@marsh.com**

Diversidad e
inclusión están en el
corazón de
Marsh & McLennan.
Valoramos la
riqueza de
diferentes
perspectivas.

Participación en Asociaciones Externas:

- » **Out & Equal Workplace Advocacy 2017 Summit:** Philadelphia, USA: Se contó con la participación y representación de GLOW México como parte de las iniciativas de MMC para LGBT+ Work Place Advocacy.
- » **Pride Connection Mexico:** Oliver Wyman México se unió a Pride Connection, una red de empresas nacionales e internacionales, las cuales se reúnen mensualmente para compartir las mejores prácticas de Inclusión y Diversidad y hacia la comunidad LGBT+.
- » **Red de Empresas:** Marsh participa de esta red liderada por AT&T para el intercambio de buenas prácticas con otras empresas de diferentes sectores.

En MMC la opinión de nuestros colegas cuentan:

Laboratorio de Ideas es una iniciativa para invitar a los colegas a proponer mejoras para la compañía en temas como diversidad e inclusión, atención al cliente, ahorro, medio ambiente, entre muchos otros que son de su interés.

En OW se cuenta con un buzón llamado “The Way we work” en donde los colegas pueden enviar al término del mes que tan satisfechos o no están con el balance calidad de vida y dar retroalimentación sobre temas variados. Es un buzón de sugerencias en la intranet.



EMPLEABILIDAD







En 2017 la plantilla laboral del Grupo MMC México sumó 1 139 colegas.

Los cuadros que se muestran a continuación indican la distribución por nivel de puesto y sexo de Marsh, Guy Carpenter, Mercer y Oliver Wyman.









PLANTILLA LABORAL DESGLOSADA POR CATEGORÍA Y GÉNERO 2017

Marsh

Puesto	 2015	 2015	 2016	 2016	 2017	 2017
Directores	41	12	38	11	41	11
Subdirectores / Gerentes	142	110	148	96	147	109
Ejecutivos / Especialistas / Jefes de Área	139	268	92	136	96	144
Analistas / Auxiliares	31	35	99	186	174	101
Total	353	425	377	429	458	365
Total empleados: 778		Total empleados: 806		Total empleados: 823		
Total rotación: 10%		Total rotación: 12.42%		Total rotación: 14%		







Guy Carpenter

Puesto	 2015	 2015	 2016	 2016	 2017	 2017
Directores	4	2	5	2	5	3
Subdirectores/Gerentes	12	10	12	10	12	9
Administrativos	19	18	23	20	3	0
Ejecutivos/Especialistas/ Consultores	0	0	0	0	18	23
Total	35	30	40	32	38	35
Total empleados: 65		Total empleados: 72		Total empleados: 73		
Total rotación: 4.62%		Total rotación: 8.33%		Total rotación: 1.37%		





PLANTILLA LABORAL DESGLOSADA POR CATEGORÍA Y GÉNERO 2017

Mercer

Puesto	 2015	 2015	 2016	 2016	 2017	 2017
Directores	11	5	6	3	10	3
Subdirectores/Gerentes	9	5	7	9	9	12
Consultores	20	14	12	8	8	12
Analistas/Auxiliares	12	21	5	15	19	23
Total	52	45	30	35	46	50
Total empleados: 97			Total empleados: 65		Total empleados: 96	
Total rotación: 15%			Total rotación: 23%		Total rotación: 10%	

Oliver Wyman

Puesto	 2017	 2017
Directores	1	0
Gerentes	3	6
Consultores	12	1
Supervisores	3	1
Administrativos	49	33
Total	68	41
Total empleados: 109		
Total rotación: 31.87%		

GESTIÓN DEL TALENTO

Nuestro servicio de excelencia y alta competitividad en el mundo de los servicios profesionales de asesoramiento y soluciones en materia de riesgos, estrategia y capital humano, lo hacemos posible gracias a la calidad y capacidad de nuestro personal, siguiendo una adecuada política de atracción y retención del mejor talento.

Para lograr nuestro objetivo, en Marsh, Guy Carpenter, Mercer y Oliver Wyman brindamos programas de desarrollo integral para que nuestro personal adquiera desde su ingreso las herramientas necesarias para alinear sus expectativas y aspiraciones profesionales con los retos de mediano y largo plazo de nuestra compañía.

Cada uno de los programas que se imparten dentro de la compañía brinda oportunidades de crecimiento y movilidad para que se cubran las necesidades de talento que requiere cada unidad de negocio, además de ofrecerles a nuestros colegas experiencias que complementan su plan de carrera.

Formación

En MMC nos distinguimos por contar personal altamente calificado gracias a nuestra eficiente estrategia para atraer al mejor talento humano.

Capacitamos de manera integral a nuestros colaboradores y recompensamos su ambición e interés en superarse día con día a través de seminarios, cursos de capacitación, eventos de negocio, estudios de idiomas, y apoyándolos con becas para diplomados, maestrías, y cursos complementarios.

Adicionalmente, ofrecemos a nuestros colaboradores cursos presenciales y en línea que les permiten desarrollar habilidades de trabajo en equipo, comunicación, relación con clientes, análisis de situaciones, desarrollo de soluciones, etcétera.



PROMEDIO DE HORAS DE FORMACIÓN POR EMPLEADO 2017

Puesto	Marsh	Guy Carpenter	Oliver Wyman
Directores	42	20	0
Subdirectores/Gerentes	58.8	19	3.6
Ejecutivos/Especialistas/Consultores	87.2	15.8	31.5
Administrativos/Analistas/Auxiliares	15.6	5.6	6.6
Total de inversión	\$2,880,825.81	\$550,030	Presupuesto Global



En MMC nuestros profesionales se sienten valorados con nuestros programas de capacitación con los que potenciamos su capacidad y sus habilidades.

Contamos con un portal de capacitación, el cual es uno de los apoyos principales para nuestros colaboradores.

Career link:

- » Acceso para todos los colaboradores a los cursos en línea.
- » Los programas de capacitación, educación y tutoría implementados abarcan las áreas de: global english, mentoring, y coaching, incluyendo los cursos de Helping People Succeed, Leadership Development y Career Development Program.
- » Marsh y Guy Carpenter tienen programas de formación, educación y tutoría, cursos de seguridad e higiene, procesos de cobranza, ventas, primas y siniestros, insight, congresos de seguro y reaseguro, atención a clientes, capacitación brigadista y comunicación.
- » Mercer cuenta con el Sitio web Supervisor Solutions que ofrece a todos nuestros supervisores un paquete de herramientas, indicadores, programas y cursos en línea que ayudan a profesionalizar su gestión de líderes dentro de nuestra empresa.
- » Oliver Wyman ofrece formación para Consultores (NCT, ECT, M1, M2, M3).

Además, contamos con programas de apoyo para concluir las carreras profesionales de los colaboradores, otorgando becas para que las y los colegas puedan cursar Maestrías y Diplomados.

Así mismo, a las brigadas de Protección Civil, se les imparten cursos presenciales de:

- » Primeros auxilios y evacuación de inmuebles
- » Control y combate de incendios
- » Búsqueda y rescate
- » Capacitación contra amenazas de artefacto explosivo

Más de 100 cursos en español
1,800 cursos en inglés



BIENESTAR

En MMC nuestros programas de salud están avalados por las mejores prácticas de compensaciones.

Programa “Beneflex”: con este programa los empleados pueden seleccionar el mejor plan de salud que se ajuste a sus necesidades específicas, que incluye planes de prevención como: check ups médicos, planes dentales, planes de cuidado de la visión; así como atención médica constante, consultas médicas de primer contacto, descuentos en análisis y compra de medicamentos, entre otros.

“Vive Más”: es un programa de bienestar que ofrecemos en Marsh y Mercer y está enfocado en fomentar un estilo de vida sana, promoviendo la cultura de prevención. El programa tiene 5 áreas de acción:

- » bienestar emocional
- » bienestar vida-trabajo
- » bienestar financiero
- » bienestar físico
- » bienestar nutricional

Este plan incluye entre otros beneficios, la campaña “Conoce tus Números”, servicio de nutrióloga, clases de actividad física, atención emocional al empleado, y una serie de conferencias sobre diferentes temas de cambio de hábitos. Las actividades se llevan a cabo tanto dentro como fuera de la oficina, así como en horas laborales y no laborales.

Este año incluyó análisis clínicos para diagnosticar riesgos de salud en los empleados y un diagnóstico general del estado de salud de los participantes en el programa (cantidad de fumadores, porcentaje de empleados con obesidad, hipertensión, azúcar alta, etc.) para definir un plan de acción.

Se llevaron a cabo igualmente eventos de nutrición como el “Plato del buen comer” para guiar y cuidar a los empleados guiándolos hacia una vida más saludable, así como actividades para manejo del estrés.

Otros beneficios

Dentro de nuestras oficinas contamos con un Servicio Médico de Atención a Empleados que brinda asesoría médica de primer contacto sin costo para nuestros colegas.

Asimismo, tenemos una sala de lactancia con todas las comodidades para las mamás que así lo requieren.

Infografía de programas de bienestar de MMC. El diseño tiene un fondo blanco con elementos en rojo y rosa. En la parte superior izquierda hay un logo con una flor y el texto 'Vive Más'. A la derecha, un grupo de personas en ropa deportiva levanta los brazos. El texto principal dice '¡Acciones para tu Bienestar!' y '*Por \$50.00 pesos mensuales.'.

Bienestar físico

- Clases de actividad física en las instalaciones de la oficina.
- Tips de pausas activas.
- Tips de entrenamiento.

Bienestar nutricional

- Programa de nutrición asistida con duración de 4 meses.
- Oferta de productos saludables en las instalaciones de la oficina.
- Tips digitales.

Clases muestra en la Sala de Capacitación

24 Meses	Yoga naam 17:30 horas	25 Meses	Ritmos latinos 17:30 horas	26 Meses	Multifitness 17:30 horas
--------------------	---------------------------------	--------------------	--------------------------------------	--------------------	------------------------------------

Da clic aquí para descargar el formato de inscripción al programa.

Una vez llenado el formato, entrégalo a Luz López en el Piso 11.

Fecha límite de inscripción: 30 de Enero



“ Me gusta participar en el programa Vive Más por todas las ventajas que representa tener acceso a un programa de alimentación, clases de activación física, pláticas muy interesantes entre otros beneficios y todo sin tener que salir de la oficina, evitando el tráfico y tiempos de traslado. ”

Sonia Guadalupe Oviedo González,
Ejecutivo de Cuenta Sr en Fianzas
Marsh, oficina Monterrey

SALUD E HIGIENE

5ª. Campaña de donación de sangre: en colaboración con la Cruz Roja Mexicana y Be the Match.

- » Nuestros colegas donaron 33 paquetes de sangre con lo que se podrán salvar hasta 128 vidas.
- » Hasta 20 colegas se inscribieron a la asociación Be the Match, para la donación de sangre para pacientes de leucemia y otras enfermedades graves.

Feria de la salud: Este año el lema fue “Muévete, riéte y descansa” por lo que la mayoría de las actividades estuvieron enfocadas a temas de meditación, ejercicio, hábitos para la salud, balance vida-trabajo, entre otras.

Diferentes proveedores participaron dando pláticas y talleres

- » Se hicieron valoraciones médicas gratis.

Campaña anual contra la influenza: durante el mes de noviembre con la aplicación gratuita de la vacuna para colegas y sus familias.

Aplicación gratuita de la Vacuna Virus del Papiloma Humano (VPH).

Carrito de comida saludable:

- » Iniciativa para facilitar a nuestros colegas opciones saludables de alimentación como ensaladas, fruta, y sándwiches.
- » Guy Carpenter continúa realizando sus menús saludables para fomentar una alimentación más balanceada y un estilo de vida más sano entre sus colaboradores.

Obtuvimos la certificación de la Cruz Roja para primeros auxilios.

Se dio un curso para el uso del nuevo desfibrilador para atención en casos de emergencia.

Contamos con una nueva alarma sísmica y nueve radios para la brigada de auxilio.



BALANCE TRABAJO-FAMILIA

En Marsh, Guy Carpenter, Mercer y Oliver Wyman fomentamos el balance entre el trabajo y la vida familiar para que nuestros colegas disfruten de una vida sana y equilibrada que les permita la convivencia fuera de la oficina y realizar actividades con sus hijos.

MARSH

- » Torneos de Boliche y Futbol: para promover el deporte, la sana convivencia y relación entre colegas fuera de la oficina.
- » Marsh Kids: actividad donde nos visitan las y los hijos de nuestros empleados en CDMX a quienes se les organiza un Rally y otras actividades recreativas en la oficina. En 2017 la temática fue de películas de Disney.
- » Cartelera de teatro: mensualmente nos visita una promotora cultural para ofrecer boletos de teatro y otros espectáculos a precios especiales.
- » Books and Play Day: con la ayuda de la Biblioteca Colibrí, los hijos de nuestros colegas en Monterrey pasaron junto a ellos un día lleno de libros y juegos en nuestras oficinas.
- » Tradiciones mexicanas: rosca de reyes, concurso de calaveritas y concurso de piñatas navideñas.
- » Círculo de lectoras y biblioteca MMC: contamos con un acervo de libros que pueden ser solicitados con préstamo gratuito por nuestros colegas y sus familias. En conjunto con el Consejo de la Comunicación impulsamos la campaña “Leer Más”.
- » Feria del Libro: segundo año que realizamos este evento al que fueron invitadas diferentes editoriales con el objetivo de promover la lectura.
- » Celebraciones: Cumpleaños, Día de la Madre y Día del Padre.



MERCER

- » Festejos: cumpleaños y nacimientos de nuevos bebés.
- » Día de la Madre y del Padre
- » Tradiciones mexicanas: festejo del Día de Muertos.
- » Chiquimercer: visita de los hijos de nuestros colegas a la oficina.



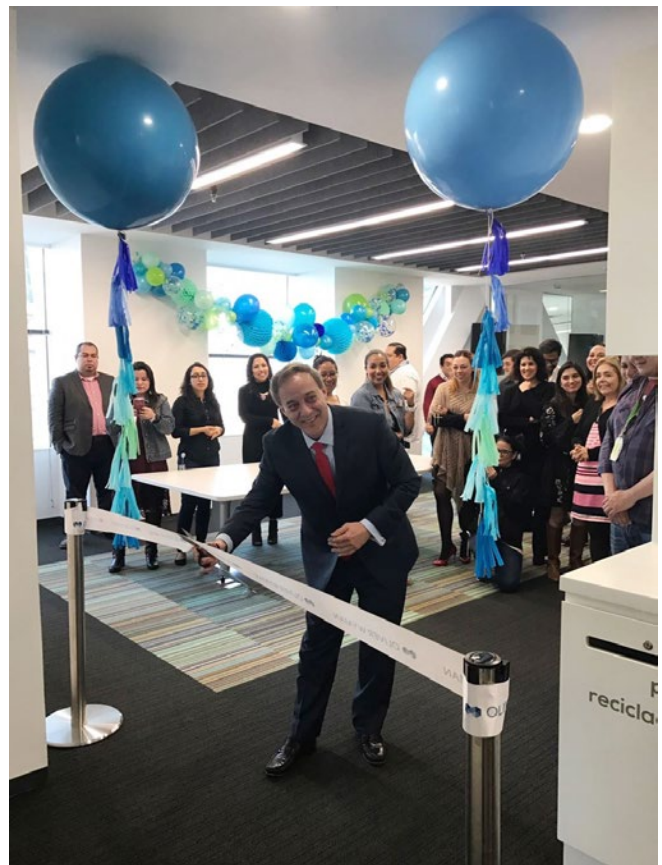
GUY CARPENTER

- » Fiesta de fin de año
- » Torneo de Futbol Varonil
- » Tradiciones mexicanas: Rosca de Reyes y chocolate, día de muertos, Posada CSS.
- » Cursos de Integración



OLIVER WYMAN

- » Happy Hours: Iniciativa Global. Reuniones temáticas realizadas 1 vez al mes, en día viernes, fuera del horario laboral y dentro de la oficina, cuyo objetivo es la convivencia y esparcimiento entre los empleados de OW.
- » Inauguración Oficina OW MX (Febrero 2017): Después de 2 años de estar los empleados de la empresa situados en diferentes pisos, fue posible moverse al piso 39 de la Torre Mayor en donde están reunidas todas las áreas. Este piso fue adquirido por la empresa y remodelado para los empleados.
- » SP Day (Support Professionals Day): Iniciativa Global. Anualmente, la empresa organiza un día en el que brinda una actividad de esparcimiento fuera de las instalaciones. Esto, como reconocimiento a la labor y esfuerzo realizados día con día por parte de todos los empleados de las áreas de soporte.
- » Summer Party: Iniciativa Global. Anualmente, la empresa organiza esta fiesta como celebración al trabajo realizado la primera mitad del año, y como parte de la entrada del Verano en los países escandinavos.
- » ITS Go Karts activity (Actividad del área de TI): Actividad realizada para fortalecer los vínculos entre los empleados del área.



MARSH

1. Reactions Awards 2017. Mejor Corredor de Seguros Latinoamérica y El Caribe.
2. Centro Mexicano para la Filantropía (Cemefi). Distintivo ESR 8vo año.
3. Centro Mexicano para la Filantropía (Cemefi). Finalistas en las Mejores Prácticas 2017 en la categoría de Ética Empresarial.
4. Consejo Empresarial de Salud y Bienestar. Distintivo Organización Responsablemente Saludable, ORS 2017

GUY CARPENTER:

1. Centro Mexicano para la Filantropía (Cemefi). Distintivo ESR 8vo año

MERCER

1. Centro Mexicano para la Filantropía (Cemefi). Distintivo ESR 8vo año.
2. Consejo Empresarial de Salud y Bienestar. Distintivo Organización Responsablemente Saludable, ORS 2017

ALIANZAS MARSH:

1. American Chamber of Commerce of Mexico
2. Cámara México-Alemana de Comercio e Industria
3. Cámara Japonesa de Comercio e Industria de México
4. Cámara Británica de Comercio
5. Asociación Mexicana en Dirección de Recursos Humanos, A.C.
6. AERIBAC (Recursos Humanos del Bajío)
7. Cámara Minera de México
8. Instituto Mexicano de Ejecutivos de Finanzas Monterrey
9. Instituto Mexicano de Ejecutivos de Finanzas Guadalajara
10. Instituto Mexicano de Ejecutivos de Finanzas Torreón
11. Instituto Mexicano de Ejecutivos de Finanzas Puebla
12. Instituto Mexicano de Ejecutivos de Finanzas Ciudad de México
13. Centro Mexicano para la Filantropía
14. Latinamerica Oil and Gas Association
15. Workplace Wellness Council México



Premios, reconocimientos y alianzas

Para cualquier comentario, pregunta o sugerencia sobre el contenido de este informe, comuníquese con:

MARSH

Katy Rodríguez

Paseo de la Reforma 505 piso 15
Edificio Torre Mayor
Col. Cuauhtémoc
C.P. 06500
México D.F.
Tel. 9628 7000
ResponsabilidadSocial.Mexico@marsh.com
www.marsh.com.mx

GUY CARPENTER

Katuska Hernández

Insurgentes Sur 1898 Piso 9
Col. Florida
C.P. 01030
México, D.F.
Tel. 9140 7000
Katuska.Hernandez@guycarp.com
www.guycarp.com

MERCER

Erika Campuzano

Av. Paseo de la Reforma 505 piso 11
Edificio Torre Mayor
Col. Cuauhtémoc
C.P. 06500
México D.F.
Tel. 9628 7000
Erika.Campuzano@mercer.com
www.mercer.com.mx

OLIVER WYMAN

Cecilia Tornel

Av. Paseo de la Reforma 505 piso 39
Edificio Torre Mayor
Col. Cuauhtémoc
C.P. 06500
México D.F.
Tel. 9628 0000
Cecilia.Tornel@oliverwyman.com
www.oliverwyman.com

Datos de contacto



Anexos

PACTO MUNDIAL

Tanto Marsh como Mercer están adheridos al Pacto Mundial de las Naciones Unidas desde 2012, un estándar internacional que garantiza nuestro compromiso con sus diez principios, para integrar, apoyar y llevar a la práctica un conjunto de valores fundamentales en materia de:



Derechos humanos

1. “Las empresas deben apoyar y respetar la protección de los derechos humanos fundamentales, reconocidos internacionalmente, dentro de su ámbito de influencia”
2. “Las empresas deben asegurarse de que sus empresas no son cómplices en la vulneración de los Derechos Humanos”



Normas laborales

3. “Las empresas deben apoyar la libertad de afiliación y el reconocimiento efectivo del derecho a la negociación colectiva”
4. “Las empresas deben apoyar la eliminación de toda forma de trabajo forzoso o realizado bajo coacción”
5. “Las empresas deben apoyar la erradicación del trabajo infantil”
6. “Las empresas deben apoyar la abolición de las prácticas de discriminación en el empleo y la ocupación”



Medio ambiente

7. “Las empresas deberán mantener un enfoque preventivo que favorezca el medio ambiente”
8. “Las empresas deben fomentar las iniciativas que promuevan una mayor responsabilidad ambiental”
9. “Las empresas deben favorecer el desarrollo y la difusión de las tecnologías respetuosas con el medioambiente”



Lucha contra la corrupción

10. “Las empresas deben trabajar contra la corrupción en todas sus formas, incluidas extorsión y soborno”

OBJETIVOS DEL DESARROLLO SOSTENIBLE

De igual manera, en MMC estamos comprometidos con los Objetivos de Desarrollo Sostenible, también conocidos como ODS, que fueron adoptados el 25 de septiembre de 2015 por los líderes mundiales como objetivos globales para erradicar la pobreza, proteger el planeta y asegurar la prosperidad para todos como parte de una nueva agenda de desarrollo sostenible. Cada objetivo tiene metas específicas que deben alcanzarse en los próximos 15 años, hacia el 2030

OBJETIVOS **DE DESARROLLO SOSTENIBLE**





Buenas prácticas

En MMC nos sumamos a este esfuerzo llevando a la práctica los siguientes objetivos acordes a nuestra filosofía y ética empresarial:

ODS	INICIATIVA
1. Fin de la pobreza	Apoyo proyectos productivos con Fundación ProEmpleo.
2. Salud y bienestar	Programa Vive Más Programa Beneflex Campañas de salud (diagnósticos, vacuna VPH, vacuna influenza, etc.) Campaña de Donación de sangre
4. Educación de calidad	Programa “Ventajas de permanecer en la escuela” Alianza con Fundación Adopta una Escuela Convenio con Instituto Nacional para la Educación de los Adultos Mayores (INEA) Programas de formación y capacitación para colegas Niños lectores, niños transformadores Feria del Libro y Campaña para promoción de la lectura Books and Play Day
5. Igualdad de género	Programa de Diversidad e Inclusión Marsh Women’s Exchange, Women of Oliver Wyman, Women at Mercer
8. Trabajo decente	Sección de Empleabilidad Bazar Navideño con Causa Programa de Mentoría con Cherie Blair Foundation Programa “Socios por un Día”
11. Ciudades y comunidades sostenibles	Comunidad Escolar Resiliente Apoyos a Cruz Roja Mexicana Programa de voluntariado corporativo
15. Vida de ecosistemas terrestres	Jornadas de reforestación Programas de ecoeficiencia
16. Paz, justicia e instituciones sólidas	Global Day of Service Código de ética Día Mundial contra la Corrupción Campaña “Todos somos MMC”
17. Alianzas para lograr los objetivos	Compromiso con Pacto Mundial, ODS y Cemefi Alianza con más de 21 organizaciones sin fines de lucro Apadrinamiento a KNEOS y Observa, A.C. al Cemefi por segundo año consecutivo

