

12° INFORME DE IMPACTO SOCIAL

México 2022

 Marsh McLennan



TRIUNFANDO JUNTOS

Marsh GuyCarpenter Mercer OliverWyman

CONTENIDO

Información general

- Mensaje de los Directores
- Alcance del Informe
- Acerca de Marsh McLennan
- Datos relevantes 2022
- Nuestro compromiso con la sostenibilidad y alineación con los ODS

Negocio en México

- Servicios de Marsh McLennan en México
- Nuestras oficinas en México
- Premios y reconocimientos
- Alianzas

Gobernanza

- Propósito y gobierno corporativo
- Gestión del Impacto Social
- Diálogo con nuestros grupos de interés y materialidad
- Ética y cumplimiento
- Derechos humanos
- Ciberseguridad y privacidad de datos

Social

Colegas

- El impacto de nuestra gente
- Nuestra fuerza laboral (empleabilidad: plantilla por empresa, nivel y género)
- Nuestra cultura de diversidad e inclusión
- Liderazgo y desarrollo de nuestros colegas
- Nuestro compromiso por el bienestar de nuestros colegas

Comunidad

- Creando Comunidades Saludables
- Conectando colegas con nuestras comunidades
- Nuestros programas de Impacto Social
- Voluntariado

Ambiental

- Sostenibilidad en nuestras operaciones
- Emisiones de carbono
- Programas de ecoeficiencia
- Iniciativas en educación ambiental

Anexos

- Índice de contenidos de conformidad con los estándares GRI
- Datos de contacto

Sobre este informe

El 12º Informe de Impacto Social de Marsh McLennan 2022 es una publicación anual de Marsh, Guy Carpenter, Mercer y Oliver Wyman en México.

En este informe se reportan los logros y avances que obtuvimos en materia de Impacto Social, Diversidad e Inclusión y Bienestar de los colegas, Gobernanza y Medioambiente, del 1º de enero al 31 de diciembre de 2022 a nivel nacional.

Ámbito de aplicación

Este informe abarca datos, iniciativas y logros de las cuatro empresas que conforman el grupo Marsh McLennan establecido en México: Marsh México, Agente de Seguros y de Fianzas S.A. de C.V., Marsh & McLennan Servicios S.A. de C.V, Guy Carpenter México Intermediario de Reaseguro S.A. de C.V., Mercer Human Resource Consulting S.A. de C.V., y Oliver Wyman Servicios S. de R.L. de C.V.

Estándares

El Informe contiene y aporta información relevante a sus partes interesadas; cumple con los estándares del Informe de Progreso (COP) del Pacto Mundial de la ONU, y ha sido elaborado de conformidad con los Estándares GRI 2021. Asimismo, hace referencia a su compromiso con los 17 Objetivos de Desarrollo Sostenible, reportando las acciones que realiza la empresa para contribuir al cumplimiento de la agenda 2030.

Metodología

La información de este Informe fue recabada por las áreas de Impacto Social de Marsh, Mercer, Guy Carpenter y Oliver Wyman, con datos proporcionados por las unidades de negocio involucradas en su gestión y fue revisada por los responsables y expertos en la materia para asegurar que el contenido fuera extenso y suficiente para representar las actividades y resultados de nuestras empresas durante 2022.

Mensaje de los Directores

Estimadas y estimados lectores:

Nos es muy grato compartirles un año más de buenos resultados sobre el progreso que hemos logrado acelerando el impacto social de Marsh McLennan, mismo que nos ha permitido crear valor verdadero para nuestros clientes, colegas y nuestras comunidades.

En este Informe se ven reflejados los resultados de nuestras acciones que promueven y construyen resiliencia y bienestar para todos.

La estrategia de Impacto Social en Marsh McLennan sustenta la propuesta de valor para nuestros colegas, apoya el desarrollo empresarial y fortalece nuestra ciudadanía corporativa.

Este año nuestra plantilla laboral alcanzó la cifra de 2,274 colegas, hecho que reafirma nuestro compromiso para crear fuentes de empleo y oportunidades de trabajo atractivas en donde las personas puedan aprender, crecer y generar un impacto positivo en los clientes y comunidades locales.

Un ejemplo de la capacidad y el talento innovador de nuestros colegas es la obtención del Gran Premio AFP 2022 Pinnacle Awards a la Excelencia en Tesorería y Finanzas, logrado por el proyecto *Mexico Machine Learning*, un modelo predictivo para impulsar el negocio creado por los

equipos de Planeación Financiera en México y el Centro de Excelencia de la empresa, de quienes nos sentimos sumamente orgullosos.

También es relevante mencionar el Distintivo ELSSA otorgado por el Instituto Mexicano del Seguro Social (IMSS) a los equipos de Torre Mayor y Arcos Bosques en reconocimiento a las acciones realizadas para construir entornos laborales seguros y saludables, lo que representa un avance más para asegurar el bienestar de todas y todos dentro de la empresa.

Con gran entusiasmo abrazamos el regreso a las actividades presenciales de voluntariado, que tuvieron un incremento de participación por parte de nuestros colegas en causas que les importan y aceleran el impacto social, demostrando que cuando llevan ese estándar a su trabajo para organizaciones sin fines de lucro, hacen grandes cosas: este año se sumaron 634 voluntarios beneficiando a 24 ONGs con quienes mantenemos alianza, además de seguir impulsando nuestro programa de donaciones equiparadas, superando los \$7,400 USD entre donaciones directas de los colegas y match corporativo

Asimismo, en este informe incorporamos historias que destacan otros esfuerzos efectuados en el país, tales como los resultados de los programas sociales emprendidos con nuestro aliado global, Junior Achievement, que impulsan el desarrollo y potencial de niños, niñas, adolescentes y jóvenes.

Fortalecimos también el impacto social para nuestros clientes al modernizar nuestros estándares en innovación con lo que, a medida que participamos en un mundo cambiante, estamos abriendo puertas para incrementar nuestra capacidad de prevención de los riesgos relacionados con el cambio climático y los desastres naturales.

Nuestra contribución al freno de estas amenazas para el planeta se basa en la realización de operaciones más sostenibles, ayudando a nuestros clientes a construir resiliencia y sostenibilidad en sus negocios, y aportando nuestro liderazgo a nivel global en la transición a una economía baja en carbono.

Agradecemos la experiencia, el pensamiento innovador y la fuerza colectiva de todos nuestros colegas, quienes son nuestro mayor capital para continuar acelerando el impacto social de nuestras empresas –Marsh, Mercer, Guy Carpenter, Oliver Wyman– para abordar con efectividad los desafíos y oportunidades que se avecinan en torno al riesgo, la estrategia y las personas.

Esperamos que esta información sea de interés para todos y les motive a fomentar la incorporación de prácticas sustentables en nuestros entornos sociales y lugares de trabajo.

Muchas gracias por el tiempo que dedican para leernos. Les invitamos a comentar y compartir sus opiniones en: ImpactoSocial.Mexico@mmc.com

Alex Bolbrugge Knosels
Director General, Marsh

Alfredo Honsberg
Director General, Guy Carpenter

André Maxnuk
Director General, Mercer

Marcelo Trigo Rivas
Office Leader México, Oliver Wyman

Acerca de Marsh McLennan

Marsh McLennan es el líder global en servicios profesionales de consultoría y soluciones en materia de riesgos, estrategia y capital humano. Más de 85,000 colegas asesoran a empresas y organismos públicos en más de 130 países.

Con ingresos anuales de cerca de \$20 mil millones USD, Marsh McLennan ayuda a sus clientes a navegar en un entorno cada vez más dinámico y complejo a través de cuatro negocios líderes en el mercado:

Líderes en servicios de riesgos y seguros

Marsh

Marsh asesora a individuos y clientes comerciales de todos los tamaños en corretaje de seguros y soluciones innovadoras de gestión de riesgos.

GuyCarpenter

Guy Carpenter desarrolla estrategias avanzadas de riesgo, reaseguro y capital que ayudan a los clientes a crecer de forma rentable y perseguir oportunidades emergentes.

Líderes en Consultoría

Mercer

Mercer ofrece asesoramiento y soluciones para ayudar a las organizaciones a reestructurar el trabajo, la jubilación y los resultados de la salud para una fuerza laboral cambiante.

OliverWyman

Oliver Wyman sirve como asesor estratégico en economía y marca para el sector privado y clientes gubernamentales.

Nuestro alcance

Clientes en más de
130 países

85,000
colegas a nivel mundial

Cerca de
20 mil millones USD
de ingresos anuales

+150 años
en liderazgo e innovación

Una de las
200 empresas Fortune

Líder mundial de su sector
(Business Insurance y
Best's Review)

Cotiza en las bolsas de
Chicago, Nueva York y Londres
(NYSE: MM)



UN MAYOR PROPÓSITO PARA NUESTRO TRABAJO

Nuestra gente aporta las mejores ideas. Individualmente, y como empresa, nosotros

HACEMOS LA DIFERENCIA EN LOS MOMENTOS QUE IMPORTAN

Tres compromisos nos unen mientras nos esforzamos por vivir nuestro propósito:

TRIUNFANDO JUNTOS

Estamos en el negocio para ampliar lo que es posible para nuestros clientes y entre nosotros.

ACELERANDO EL IMPACTO

Adoptamos el cambio y creamos un valor duradero para el cliente.

AVANZANDO BIEN

Nos esforzamos por servir al bien mayor.

Nuestro compromiso con la sostenibilidad

En Marsh McLennan asumimos nuestro compromiso con el desarrollo sostenible y las generaciones futuras. Como empresa global entendemos que el bienestar a largo plazo de la sociedad y de nuestros colegas, la fortaleza de la economía global y el éxito continuo de nuestro propio negocio dependen de nuestras acciones como empresa socialmente responsable.

Alineación con los ODS

Los 17 Objetivos de Desarrollo Sostenible (ODS) fueron acordados en 2015 por todos los países miembros de las Naciones Unidas y sirven como un plan integral para abordar los desafíos ambientales y de sostenibilidad más apremiantes del mundo.

Si bien todos los ODS son cruciales para el cambio global, hemos optado por centrarnos en nuestros "Seis sustentables" donde podemos tener el mayor impacto como organización. (Como se describe en el gráfico)

Nuestro trabajo como firma global de servicios se centra en muchos ODS, especialmente en las áreas de riesgo, estrategia y personas. Pero son estos seis objetivos los que se consideran más relevantes para nuestra empresa y en los que podemos marcar la mayor diferencia.

OBJETIVOS DE DESARROLLO SOSTENIBLE



En México nuestras operaciones y nuestros programas sociales impactan en 9 Objetivos de Desarrollo Sostenible, sumando esfuerzos para alcanzar los objetivos que plantea la agenda 2030 en nuestro país, como se describe abajo:

Para mayor información sobre nuestro progreso en cada uno de los ODS y programas en Marsh McLennan, consultar en las páginas referenciadas.

ODS

Programa Marsh McLennan México



- Programa Matching gifts
 - Programa de donaciones
 - Alianzas con ONGs
 - Acciones de Voluntariado 2022
 - BAMX
- Ver páginas:** 33, 34, 35 y 38



- Organización Responsablemente Saludable ORS 2021
 - Distintivo ELSSA del IMSS 1er año
 - Plataforma de beneficios Prosper
 - Programa Vive Más
 - Feria de la Salud
 - Campaña Salud Mental
 - Balance trabajo-familia
- Ver páginas:** 30, 31 y 32



- Programas en Alianza con JA: Vida Segura, Socios por un día, DQ World
 - Liderazgo y desarrollo de nuestros colegas (programas capacitación)
 - Fostering Language skills for future Professionals/ Fomentando las competencias lingüísticas de futuras Profesionistas
- Ver páginas:** 27, 28, 37 y 39



- Programas de Diversidad e Inclusión:
 - Marsh Women's Exchange, Grupo de Mujeres LAC, Women of OW, Women at Mercer, GLOW of OW, EMPOWERED of OW.
 - Grupo de Colegas (CRG) PRIDE
- Ver página:** 25

ODS

Programa Marsh McLennan México



- Empleabilidad: plantilla laboral
 - Alianza con Cherie Blair Foundation: mujeres emprendedoras
 - Fundación Proed
- Ver páginas:** 24, 34 y 38



- El propósito de Impacto Social: Construyendo comunidades resilientes
 - Sostenibilidad en nuestras operaciones
 - Manejo de tecnología sustentable
- Ver páginas:** 33, 42 y 44



- Compromiso Net-Zero
 - Reducción emisiones de CO2
 - Programas de ecoeficiencia (actualización sistema de ahorro energético)
 - Limpieza en áreas verdes
 - Reforestación anual (Reforestamos México)
- Ver páginas:** 42, 43, 44 y 45



- Código de Ética
 - Anticorrupción, prevención financiamiento del terrorismo y lavado de dinero
 - Hot line ética y cumplimiento
- Ver páginas:** 18, 19 y 20



- Alineación con los ODS
 - Cemefi
 - Alianza con organizaciones sociales sin fines de lucro (ONGs)
 - Alianza con Cámaras afines a nuestro negocio y sector
 - Pacto Mundial
- Ver páginas:** 7, 11 y 34

NUESTRO NEGOCIO EN MÉXICO

Durante más de 150 años hemos estado del lado de nuestros clientes encontrando juntos oportunidades y soluciones en contextos de negocio con altos grados de riesgo e incertidumbre.

En México, Marsh McLennan tiene presencia en 15 estados de la República Mexicana, donde ayudamos a nuestros clientes a navegar con seguridad en entornos de gran dinamismo y complejidad a través de nuestras cuatro firmas líderes de mercado: Marsh, Guy Carpenter, Mercer y Oliver Wyman.

EN ESTA SECCIÓN

Servicios de Marsh McLennan en México

Nuestras oficinas en México

Premios y reconocimientos

Alianzas



Servicios de Marsh McLennan en México

Administración de riesgos y seguros



Líder global en corretaje de seguros, fianzas y administración de riesgos, trabaja con los clientes para definir y dar soluciones innovadoras específicas para la industria, diseñando programas a la medida, consiguiendo las mejores condiciones, y asegurándonos de que sus pólizas se corresponden realmente con su exposición al riesgo, sin que su negocio quede infra o sobreasegurado.

Para más información sobre los productos y servicios de Marsh en México, visite: www.marsh.com.mx



Especialista en riesgos y reaseguros, crea y ejecuta soluciones de reaseguro y administración de riesgos para todo tipo de clientes. Presta servicios de corretaje de reaseguros y servicios de modelación financiera, así como asesoramiento a compañías de seguros y reaseguros de todo el mundo.

Para más información sobre los productos y servicios de Guy Carpenter en México, visite: www.guycarp.com

Consultoría



Como líder global en consultoría de recursos humanos, la firma trabaja con clientes para resolver sus problemáticas más complejas sobre recursos humanos, diseñando y estableciendo estrategias de gestión en capital humano, salud, beneficios, retiro, riesgos y finanzas.

Para más información sobre los productos y servicios de Mercer en México, visite: www.mercer.com



Firma líder en consultoría de gestión global que combina el conocimiento profundo de la industria con experiencia especializada en estrategia, operaciones, gestión de riesgos, y la transformación de la organización. Unos 3,700 profesionales de la firma ayudan a los clientes a optimizar sus negocios, mejorar sus operaciones y perfil de riesgo, y acelerar su rendimiento de la organización para aprovechar las oportunidades más atractivas.

Para más información sobre los productos y servicios de Oliver Wyman, visite: <http://www.oliverwyman.com>

Nuestras oficinas en México



- Cancún, Q. Roo
- Ciudad de México
- Ciudad Juárez, Chih.
- Chihuahua, Chih.
- Guadalajara, Jal.
- Hermosillo, Son.
- León, Gto.
- Mérida, Yuc.
- Mexicali, B.C.
- Monterrey, N.L.
- Nogales, Son.
- Puebla, Pue.
- Querétaro, Qro.
- Reynosa, Tam.
- Tijuana, B.C.
- Torreón, Coah.

Presencia en
15 estados
de la República mexicana

17 oficinas
en igual número de ciudades

Premios y reconocimientos 2022

Marsh

- Centro Mexicano para la Filantropía (Cemefi). Distintivo ESR 13vo año.
- Consejo Empresarial de Salud y Bienestar. Distintivo Organización Responsablemente Saludable, ORS 2022.
- Equidad MX 2023, Human Rights Campaign.

- Gran Premio AFP 2022 Pinnacle Awards a la excelencia en tesorería y finanzas



Nuestro propósito es **hacer la diferencia en los momentos que importan** apoyados en colegas que aplican sus múltiples talentos y habilidades profesionales con excelencia.

Marsh McLennan fue distinguida con el Gran premio Pinnacle Awards 2022 de la Asociación de Profesionales Financieros (AFP) por la presentación de su modelo predictivo *Mexico Machine Learning*, impulsado por inteligencia artificial (IA) que analiza los datos históricos para predecir la retención de clientes y proyectar el negocio. El nuevo modelo ha optimizado la carga de trabajo manual de los equipos de análisis y planificación financiera, permitiéndoles gestionar de forma más proactiva las relaciones con los clientes y aportar más valor a la empresa.

Actualmente el modelo creado en México se está implementando en negocios donde la empresa tiene importante presencia como Perú y Colombia.

El premio recibido por Marsh McLennan consistió en la donación de \$10,000 USD a las organizaciones benéficas elegidas por la empresa: Proeducación IAP, y la Asociación Pro Personas con Parálisis Cerebral (APAC).

Mercer

- Distintivo Human Rights Campaign.

OliverWyman

- Por quinto año consecutivo OW es reconocido por Human Rights Campaign, "Mejores Lugares para trabajar por equidad LGBT".
- OW México fue reconocido en el Reporte Anual de ASAC 2022 por los donativos proporcionados a esta institución de material médico y juguetes.

Alianzas

AMCHAM (American Chamber of Commerce of Mexico)

AMEDIRH (Asociación Mexicana en Dirección de Recursos Humanos)

ARHITAC (Asociación de Recursos Humanos de la Industria en Tijuana A.C.)

Asociación Mexicana de Hidrógeno

Cámara Japonesa de Comercio e Industria de México A.C.

CAMEITRAM (Cámara Mexicana de la Industria del Transporte Marítimo)

CAMEXA (Cámara Mexicano Alemana de Comercio e Industria AC)

Asociación de Bancos de México (ABM)

Centro Mexicano para la Filantropía

Workplace Wellness Council México

AMEXFAC, Asociación Mexicana de Capital Privado

Cámara de Comercio de Guadalajara

Cluster Minero de Chihuahua

Cámara Española de Comercio

IMEF (Instituto Mexicano de Ejecutivos de Finanzas A.C.)

GOBERNANZA

En Marsh McLennan estamos comprometidos con nuestros principios de gobierno corporativo para actuar con integridad y mantener la confianza de nuestros accionistas.

Nos mantenemos actualizados sobre las mejores prácticas de la industria en ética y cumplimiento para brindar valor y soporte a nuestros grupos de interés.

EN ESTA SECCIÓN

Propósito y gobierno corporativo

Consejo Directivo

Gestión y estrategia de la Impacto Social

Diálogo con nuestros grupos de interés

Materialidad y asuntos relevantes 2022

Ética y cumplimiento

Derechos humanos

Ciberseguridad y privacidad de datos





Propósito y gobierno corporativo

Nuestro compromiso con una gobernanza sólida es la base para continuar impulsando nuestro negocio y operaciones de manera sustentable en México.

Nuestro propósito es **hacer la diferencia en los momentos que importan** apoyados en nuestros colegas que aplican sus múltiples talentos y habilidades profesionales con excelencia.

Para lograr siempre excelentes resultados:

FACILITAMOS EL ÉXITO DE NUESTROS CLIENTES

Combinamos un conjunto único de capacidades para ayudar a nuestros clientes.

ENCONTRAMOS LA FORMA MÁS INTELIGENTE

La innovación es tarea de todos y reconocemos a los colegas que nos enseñan nuevas formas de hacer las cosas.

TRABAJAMOS EN EQUIPO

La colaboración es el alma de nuestra compañía y la diversidad una estrategia fundamental.

VIVIMOS NUESTRO CÓDIGO DE CONDUCTA

Estamos comprometidos en apoyar los intereses de nuestros clientes, colegas, accionistas y comunidades.

Consejo Directivo

El Consejo Directivo de Marsh McLennan México está integrado por directores y accionistas de nuestras empresas en México y su alcance es sólo a nivel nacional. A su vez, el Consejo Directivo elige al director y a los integrantes del Comité Ejecutivo, quienes dirigen los negocios y la gobernabilidad de la empresa.

Para llevar a cabo la elección se debe cumplir con los términos y estándares de independencia, verificando que las personas elegidas no tengan vínculos materiales directos o indirectos con la empresa, apegándose a los más altos estándares de ética, integridad y profesionalismo.

Comité Ejecutivo

El Comité Ejecutivo es el responsable del Gobierno Corporativo de nuestra organización. Está conformado por al menos tres directores independientes y se reúnen cuando menos cuatro veces al año. Su función es asesorar al Consejo Directivo, reportar periódicamente sobre el desempeño de la empresa y apoyar en la Junta Anual de Accionistas.

El Consejo Directivo cuenta con cuatro comités que lo apoyan en sus funciones:

- Comité de Auditoría
- Comité de Compensaciones
- Comité de Directores y Gobierno
- Comité de Impacto Social

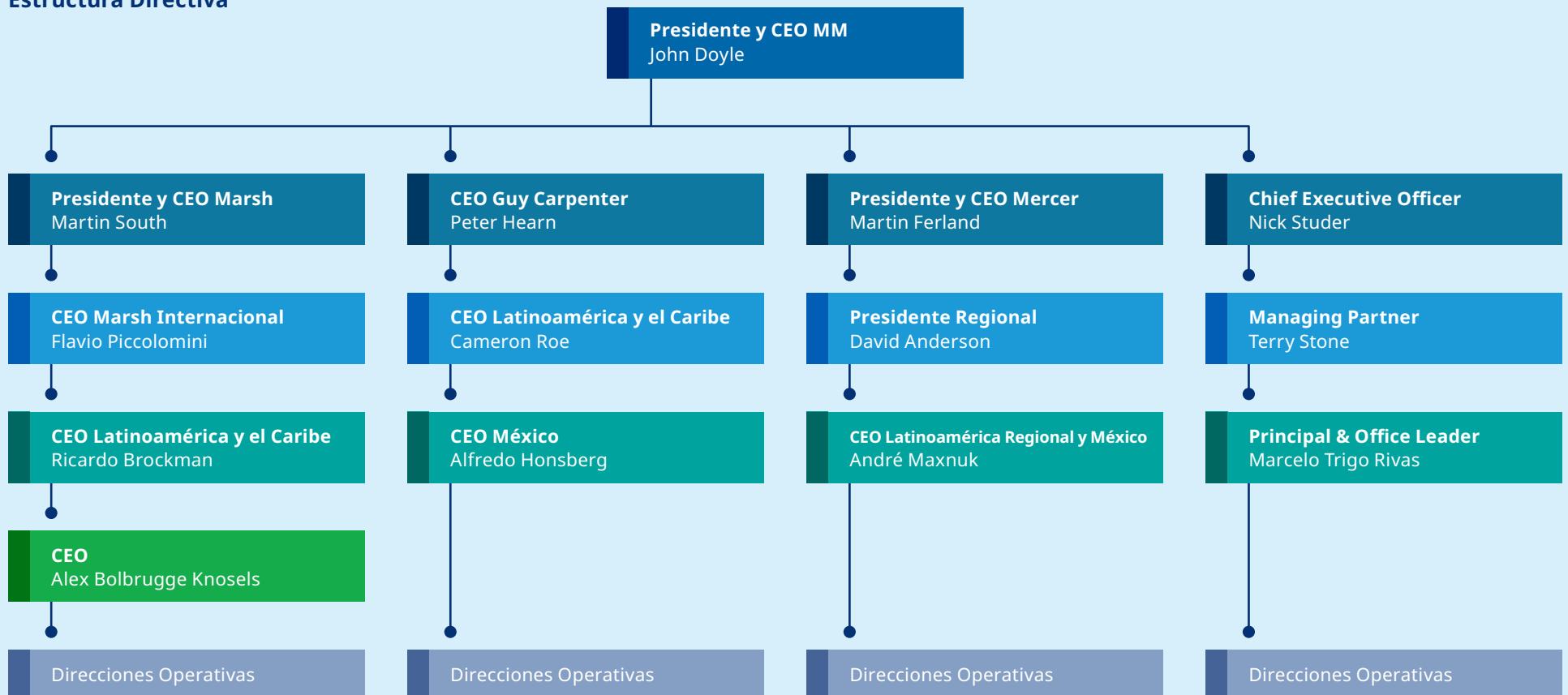
Conoce más sobre nuestro Gobierno Corporativo, descargando una copia en español, en nuestra página: www.mmc.com/about/governance.php

Estructura Directiva

Una de las funciones principales del Gobierno Corporativo es crear valor tanto para clientes como inversionistas.

Las Directrices para el Gobierno Corporativo de Marsh McLennan resumen ciertas políticas y prácticas que ayudan a la Junta Directiva a cumplir con sus obligaciones fiduciarias con los accionistas de la Compañía. Estas pautas están destinadas a mejorar la eficacia de la Junta en la supervisión del trabajo de la gerencia de Marsh McLennan, que es responsable de llevar a cabo los negocios de la Compañía.

Estructura Directiva



Gestión y estrategia del Impacto Social

Diferenciamos a Marsh McLennan a través de nuestro compromiso de generar impacto social dentro y fuera de la empresa, construyendo comunidades resilientes.

La ciudadanía corporativa es la contribución que hacemos a la sociedad como una parte fundamental de nuestro compromiso de actuar por un bien común, a través de nuestras actividades esenciales de negocio. Nuestra política de ciudadanía corporativa es la base de nuestra estrategia y trabajamos bajo tres líneas de acción:

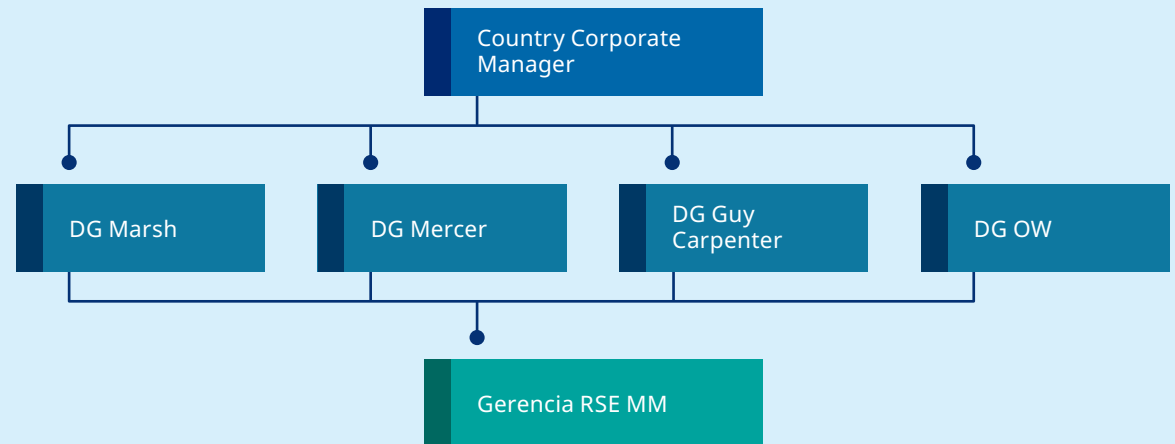
- **Impacto Social:** enfocamos nuestras acciones en comunidades que requieren apoyos específicos involucrando a nuestros colegas en estos esfuerzos.
- **Diversidad e inclusión:** nuestro compromiso por fomentar un ambiente de trabajo incluyente y de alto rendimiento basado en la excelencia, el respeto y la dignidad.
- **Sostenibilidad:** nuestro compromiso con prácticas amigables hacia el medio ambiente, tanto en nuestras operaciones como en nuestro trabajo con clientes, asesorándolos sobre sus retos ambientales.

Conoce más sobre la Política de Ciudadanía Corporativa de Marsh McLennan, visitando: <http://www.mmc.com/publications/mmc-corporate/corporate-citizenship-report.html>

Estructura del Comité de Impacto Social

El Comité de Impacto Social de Marsh McLennan está integrado por representantes de las cuatro unidades de negocios, quienes son los responsables de diseñar, ejecutar y evaluar la estrategia de Impacto Social de la empresa.

La Gerencia de Impacto Social tiene como función principal impulsar las iniciativas que se generen en temas de voluntariado, inversión social e inclusión de grupos minoritarios, bajo la supervisión del Country Corporate Officer.



Diálogo con nuestros grupos de interés

En Marsh McLennan tenemos como norma mantener un diálogo permanente con nuestros grupos de interés, buscando siempre alcanzar un beneficio mutuo con todos ellos: colegas, clientes, accionistas y comunidades.

Para realizar esta práctica ponemos a su disposición diversos canales de comunicación que nos permiten interactuar y recibir su opinión y comentarios.

Grupos de Interés

Colegas

Nos esforzamos diariamente para brindar un buen ambiente laboral que facilite el desarrollo profesional de nuestros colaboradores.

Clientes

Ofrecemos soluciones de valor y alta calidad con la mejor actitud de servicio.

Accionistas

Realizamos las actividades de nuestro negocio generando valor de manera honesta y transparente.

Mecanismos de diálogo y comunicación

Boletines semanales donde las distintas áreas de la empresa comparten iniciativas, proyectos relevantes o fechas importantes para los colegas, Comunicados organizacionales, Encuesta a Colegas.

Encuestas y entrevistas de servicio al cliente, pláticas y reuniones cotidianas, correo electrónico, Informe Financiero Anual, Informe de Impacto Social, página web, redes sociales, eventos presenciales y en línea, boletines informativos con contenidos relevantes del sector como el Informe Global de Riesgos.

Informe Financiero Anual e Informe de Impacto Social.

EXTERNOS

Socios de negocio/proveedores

Trabajamos con empresas locales que coadyuvan a lograr nuestros objetivos de negocio.

Comunidad

Apoyamos a nuestras comunidades para contribuir a elevar su calidad de vida.

Reguladores

Trabajamos coordinadamente con instituciones gubernamentales para que nuestro sector se conduzca de manera ética y organizada.

Reuniones regulares, correo electrónico, participación en actividades de impacto social, Informe de Impacto Social.

Página www.marsh.com.mx, Informe de Impacto Social, Redes Sociales LinkedIn, Twitter, Instagram, proyectos conjuntos y a través de alianzas y organizaciones especializadas.

Eventos, reuniones, circulares y acuerdos.

Materialidad y asuntos relevantes

En Marsh McLennan contamos con cuatro grandes áreas de enfoque para los cuatro negocios que existen en el país:

- **Riesgo cibernético**, liderada por Marsh
- **Brechas de cobertura**, liderada por Guy Carpenter
- **Comunidades saludables**, liderada por Mercer
- **Cambio climático**, liderada por Oliver Wyman

Estas áreas marcan las directrices para cumplir con nuestros compromisos y metas en materia de impacto social.

Para determinar la materialidad y asuntos relevantes a trabajar durante el año, además de considerar las megatendencias del Global Risk Report, se tomaron en cuenta los resultados de nuestro taller de planeación de impacto social a nivel Latinoamérica y México, así como encuestas y evaluaciones que aplicamos a nuestros clientes y colegas:

- Proceso de evaluación de calidad de servicio al cliente
- Encuesta de engagement
- Encuesta de Impacto Social LAC

Asuntos relevantes 2022

Atendiendo todas las variables mencionadas, el área de Impacto Social enfocó sus esfuerzos en los siguientes temas:

CLIMA Y SOSTENIBILIDAD

JUSTICIA SOCIAL

MENTORING

COMUNIDADES RESILIENTES

RESILIENCIA ANTE DESASTRES

SALUD MENTAL

VOLUNTARIADO Y ALIADOS GLOBALES





Ética y cumplimiento

En Marsh McLennan, nuestros valores definen quiénes somos y dan forma a nuestras aspiraciones para el futuro. Nuestra cultura de integridad es la piedra angular de nuestros valores e impacta cada aspecto de nuestras interacciones con nuestros clientes, colegas y comunidades.

Con apego a nuestro código de conducta promovemos posibilidades y construimos integridad como el núcleo de nuestra cultura y valores. Esta es la responsabilidad de cada colega para defender nuestros principios.

Nuestro Código de Conducta, *The Greater Good*, se alinea en torno a tres pilares clave:

- **Ganar con integridad.** Competimos de forma vigorosa y justa. El trabajo que podría dañar la reputación de la empresa simplemente no vale la pena.
- **Nunca estás solo.** El único error que puedes cometer en nuestra empresa es el error que cometes solo. En caso de duda, comunícate. Con tu gerente. Con Cumplimiento. Con Recursos Humanos. Con un colega. Estamos juntos en esto.
- **Expresa tus inquietudes.** Si algo no está bien, expresa tus inquietudes. No le ayuda a nadie que te mantengas callado. Tienes derecho a plantear tus preocupaciones y, de hecho, la obligación es hacerlo.



Nuestra cultura de integridad es la piedra angular de nuestros valores e impacta cada aspecto de nuestras interacciones con nuestros clientes, colegas y comunidades”

Alex Bolbrugge
Director General, Marsh





The Greater Good-Nuestro Código de Conducta-

Nuestro Código de Conducta, *The Greater Good* (el bien común), es la base y orientación sobre cómo hacemos negocios en Marsh McLennan, que incluye todos los temas que nos competen como empresa: anticorrupción, manejo de datos, conflictos de interés, sanciones comerciales, prevención y lucha contra el lavado de dinero, cuidado del medioambiente e impacto social.

Se aplica a nuestros directores, funcionarios y otros colegas; y requiere que los agentes, subcontratistas y proveedores de la empresa cumplan con aspectos relevantes de nuestras políticas de cumplimiento.

Nuestro Código de Conducta sustenta y respalda nuestros valores, compromisos éticos y estándares de integridad empresariales. Es nuestra máxima guía de apoyo para la toma de decisiones ante cualquier situación por difícil que se presente para todos los que formamos parte de Marsh McLennan.

Conoce más sobre nuestro Código de Conducta "*The Greater Good*" descargando una copia en español, en nuestra página: <https://mmc-ethics-assets.herokuapp.com/Espanol-LAR.pdf>

En Marsh McLennan nos esforzamos por crear una cultura de respeto, colaborativa e inclusiva. Estamos comprometidos a ganar la confianza de nuestros colegas, clientes, accionistas y las comunidades que llamamos hogar. A esto le llamamos vivir *The Greater Good*.

Negocios éticos

En Marsh McLennan nos comprometemos a competir por negocios en forma enérgica y justa ofreciendo productos y servicios superiores, sin involucrarnos en prácticas inadecuadas y anticompetitivas. Cumplimos con todas las leyes relacionadas con la competencia, el antimonopolio y la obtención de información competitiva en los países donde entablamos relaciones comerciales.

Nuestras políticas de competencia ética y resolución de conflictos de interés son la base y guía para el actuar de nuestros colegas en todo tipo de relación comercial.

Capacitación Ética y Cumplimiento

Todos nuestros colegas reciben capacitación sobre regulaciones clave y desarrollos legales para que puedan cumplir diligentemente con nuestro Código de Conducta -*The Greater Good*-.

Esta capacitación es apoyada con una serie de videos didácticos denominada "*Choose Your Path*", donde se exponen escenarios éticos dirigidos por los usuarios, quienes reciben directrices y estándares para que puedan dar respuestas adecuadas ante situaciones desafiantes en el día a día.



Acciones 2022

- **Se realizó nuestra Certificación Anual de Conocimientos de Legal y Compliance 2022.**

Durante la capacitación nuestros colegas reciben un material de apoyo el cual señala temas como "The Greater Good", Transparencia, Prevención de Lavado de Dinero, Protección de datos, Prevención de Errores y Omisiones (E&Os) y Límites de Responsabilidad; posterior, deben dar respuesta a un cuestionario donde la calificación mínima aprobatoria es de 8.00.

- **Se impartieron a los colegas los siguientes cursos:**

- Data Loss Prevention (DLP) y Seguridad de la información
- Prevención de Errores y Omisiones (E&Os)
- Prevención de Lavado de Dinero y Combate al Financiamiento y al Terrorismo

- **Se enviaron a todo el personal comunicados con los siguientes temas de reforzamiento:**

- Prevención de Errores y Omisiones (E&Os)
- Protección de datos y seguridad de la información.



Hotline Ética y Cumplimiento

Promovemos una cultura de honestidad y transparencia donde es seguro hablar

Marsh McLennan proporciona un canal externo para permitir que los colegas y terceros informen sobre: infracciones o inquietudes relacionadas con el negocio, ética o cumplimiento; denuncias de fraude, abuso y otros; mala conducta en el lugar de trabajo.

Los colegas pueden informar de forma anónima a través de la Línea de Ética y Cumplimiento, marcando al: 01 800 288 28 72, un servicio seguro y gratuito que opera las 24 horas del día a nivel mundial. Todos los asuntos denunciados son remitidos a los departamentos apropiados dentro de la organización para su investigación y resolución.

Otras opciones de denuncia se encuentran en la página:

<https://mmceuhotline.alertline.com/gcs/welcome?locale=es>

Atención directa con nuestro Oficial de Cumplimiento y área legal: nuestros colegas pueden informarle de manera segura y confidencial cualquier inquietud que tengan sobre comportamientos que podrían ser ilegales, poco éticos o que violen nuestras políticas.

Conflictos de Interés

La estrategia empresarial y el profesionalismo en nuestras acciones son componentes críticos en nuestros +150 años de historia.

Como empresa global con una amplia base de clientes y diversas ofertas comerciales, a veces los intereses de un cliente pueden estar en conflicto con los intereses de otro, o incluso con los intereses de Marsh McLennan.

Nos esforzamos por identificar tales situaciones de manera oportuna y resolverlas con integridad, mientras tratamos a nuestros clientes de manera justa.

Anticorrupción y prevención de lavado de dinero

Estamos comprometidos con el cumplimiento de los estatutos comerciales, sanciones, leyes contra el financiamiento del terrorismo, prevención de lavado de dinero, controles y leyes anti-boicot para proteger a las personas, nuestros clientes y a todos nuestros stakeholders.

En Marsh McLennan no ofrecemos ni aceptamos sobornos o comisiones ilícitas en cualquier forma; tampoco toleramos la corrupción en conexión con cualquiera de nuestros tratos comerciales. Actuamos bajo estrictos estándares éticos, dondequiera que hacemos negocios.

Derechos humanos

Nuestras creencias compartidas y nuestra visión para el futuro se basan en nuestros valores. Marsh McLennan valora a sus colegas y socios comerciales y se dedica a fomentar un entorno en el que todos se sientan respetados y valorados.

Nuestra Política de Derechos Humanos

En Marsh McLennan estamos comprometidos con la defensa de los Derechos Humanos y Laborales y en transparentar nuestras acciones en cualquier lugar donde hacemos negocio, respetando la dignidad y el valor de cada individuo.

Hacemos pública nuestra postura en apoyar y acatar los principios internacionales de los Derechos Humanos reconocidos. Estos incluyen la Declaración Universal de Derechos Humanos de las Naciones Unidas, los Principios Rectores de las Naciones Unidas para las Empresas y los Derechos Humanos, la Convención Europea de Derechos Humanos, las Directrices de la Organización para la Cooperación y el Desarrollo Económicos para Empresas Multinacionales y la Convención de las Naciones Unidas contra la Corrupción.

La política se aplica a todos los colegas de Marsh McLennan de todo el mundo, candidatos a contratar y trabajadores contingentes. Se aplica a todos los eventos, ubicaciones y situaciones en las que nuestro negocio está involucrado.

Conoce más sobre nuestro posicionamiento leyendo el documento completo: [Modern Slavery Statement \(marsh.com\)](https://www.marsh.com/modern-slavery-statement)



Ciberseguridad y privacidad de datos

En 2022 continuamos fortaleciendo nuestras capacidades cibernéticas y protegiendo a la empresa de amenazas cada vez más complejas.

En Marsh McLennan sabemos la relevancia que guarda la seguridad de la información como valor sustancial de los servicios que brindamos. Nuestro compromiso en materia de ciberseguridad está centrado en:

- La privacidad y seguridad de los datos, estableciendo controles efectivos para cumplir con los requisitos comerciales y reglamentarios; y
- La protección de nuestros sistemas de información, incluida la información confidencial y personal que los clientes nos confían.

Nuestras políticas y procedimientos están respaldados por una gestión de alto nivel y se basan en estándares de ciberseguridad que incluyen, pero no se limitan a, el NIST Cybersecurity Framework (NIST CSF) e ISO/IEC: 27001.

Nuestros sistemas de ciberseguridad se revisan con regularidad y nos esforzamos para rastrear y evaluar el riesgo, identificando vulnerabilidades que requieren control o correcciones urgentes, atendiendo procesos de evaluación y gestión del cambio.

SOCIAL

En Marsh McLennan estamos comprometidos a mantener una cultura diversa, inclusiva y con igualdad de oportunidades que empodere a todos los colegas y socios comerciales. Consideramos que la contribución única de cada colega es fundamental para el éxito general de la empresa.

Nos esforzamos por ayudar a nuestros colegas a lograr lo mejor de sí mismos, tener un sentido de pertenencia, priorizar su salud y bienestar, para que puedan retribuirlo a sus comunidades.

También estamos acelerando el impacto para nuestros clientes estableciendo nuevos estándares en innovación.

A medida que seguimos aceptando un mundo cambiante, estamos abriendo puertas para que nuestros colegas alcancen su máximo potencial.

EN ESTA SECCIÓN

COLEGAS

Nuestra gente

Nuestra fuerza laboral (empleabilidad)

Nuestra cultura de diversidad e inclusión

Liderazgo y desarrollo de nuestros colegas

El compromiso de nuestros colegas

Nuestro compromiso por el bienestar de nuestros colegas

COMUNIDAD

El propósito de Impacto Social

Nuestros programas de Impacto Social en México

Voluntariado en Marsh McLennan

Actividades de voluntariado 2022



COLEGAS



Nuestra gente

En Marsh McLennan valoramos a nuestros colegas y nos dedicamos a fomentar un entorno en el que todos se sientan respetados y valorados. Los esfuerzos individuales de cada colega son cruciales para el éxito de la empresa.

El área de People Function es la responsable de desarrollar y ejecutar nuestra estrategia del personal. Esto incluye atracción de talento, contratación, desarrollo y compromiso de nuestra gente para cumplir con nuestras metas y el diseño de programas de recompensas totales para los colegas.

Ganamos a través de nuestra gente, asegurando que nuestros colegas vivan nuestra cultura dentro de su entorno laboral:

- Una cultura de inclusión
- Un liderazgo inspirador
- La capacidad de crecer y aprender
- Una propuesta de valor convincente y guiada por la confianza



La mayor fortaleza de nuestra empresa es el talento colectivo de nuestra gente: estamos unidos en nuestro propósito de marcar la diferencia en los momentos que importan para nuestros clientes, nuestras comunidades y entre nosotros, y en México, más de 2,200 colegas trabajan día a día desarrollando su potencial para lograrlo”

Alfredo Honsberg
Director General, Guy Carpenter



Este año la fuerza laboral de Marsh McLennan creció a 2,274 colegas, quienes hacen posible el liderazgo de la empresa a nivel local, regional y global.

Empleabilidad: Plantilla laboral de Marsh McLennan desglosada por empresa, nivel y género 2022

Marsh

Puesto	2020		2021		2022	
	Hombres	Mujeres	Hombres	Mujeres	Hombres	Mujeres
Directores	46	21	50	29	57	35
Subdirectores/Gerentes	139	148	217	218	92	78
Ejecutivos/Especialistas/ Jefes de Área	301	201	494	671	144	163
Analistas/Auxiliares	14	4	98	97	514	704
Total	500	374	859	1,015	807	980
Total de empleados	874		1,874		1,787	
Total de rotación	14%		11.3%		21%	

Guy Carpenter

Puesto	2020		2021		2022	
	Hombres	Mujeres	Hombres	Mujeres	Hombres	Mujeres
Directores	7	4	15	9	8	5
Subdirectores/Gerentes	13	7	13	7	5	8
Administrativos	0	0	26	38	9	9
Ejecutivos/Especialistas/ Consultores	23	35	3	1	27	34
Total	43	46	57	55	49	56
Total de empleados	89		112		105	
Total de rotación	9.76%		19.61%		23%	

Mercer

Puesto	2020		2021		2022	
	Hombres	Mujeres	Hombres	Mujeres	Hombres	Mujeres
Directores	9	9	14	9	13	8
Subdirectores/Gerentes	8	14	21	24	21	10
Consultores/ejecutivos	9	8	17	24	20	14
Administrativos/ Analistas/Auxiliares	13	28	3	2	22	29
Total	41	58	55	59	80	67
Total de empleados	99		114		147	
Total de rotación	8%		16%		23%	

Oliver Wyman

Puesto	2020		2021		2022	
	Hombres	Mujeres	Hombres	Mujeres	Hombres	Mujeres
Directores	1	0	2	0	2	0
Gerentes	2	3	3	0	9	6
Consultores	13	3	7	4	17	6
Supervisores	1	3	7	0	0	5
Administrativos/ Supports Professionals	34	76	52	121	59	131
Total	51	85	71	125	87	148
Total de empleados	136		196		235	
Total de rotación	11.6%		31.27%		30.43%	

Nuestra cultura de diversidad e inclusión

La inclusión, la diversidad y la pertenencia requieren líderes que reflejen a nuestros colegas y comunidades.

En Marsh McLennan, creemos que crear una fuerza laboral diversa y una cultura inclusiva es un imperativo empresarial.

Ser incluyentes es una promesa que garantiza la participación de todos los colegas en la vida y el trabajo de nuestra empresa, y nos ayuda a servir satisfactoriamente a nuestros clientes y a las comunidades donde operamos.

Nuestra estrategia empresarial para impulsar enfoques de inclusión y pertenencia se desarrolla en cinco áreas:

- Atraer y contratar
- Desarrollar y educar
- Retener y recompensar
- Construir comunidad
- Valoración y Evaluación

De esta forma, damos la bienvenida a todas las personas que pueden ayudar a nuestro negocio a prosperar. Buscamos colegas capaces, creativos e imparciales que pueden ayudarnos a tener éxito, acelerar el impacto en la sociedad y avanzar juntos.

Tenemos éxito cuando traemos a la mesa la más amplia gama de personas y puntos de vista. Esto hace que la cultura que creamos para apoyarnos unos para otros sea central para nuestro éxito en los negocios y nuestras actividades en apoyo a las comunidades donde servimos.

Quién eres define quiénes somos

La inclusión, la diversidad y la pertenencia son el núcleo de Marsh McLennan. Las experiencias, talentos, conocimientos, antecedentes y perspectivas únicos ayudan a descubrir el potencial dentro de nuestra gente, encontrar formas más inteligentes de operar, cultivar la innovación e informar las ideas que traemos a nuestros clientes.

La mayor fortaleza de nuestra empresa es el talento colectivo de nuestra gente: estamos unidos en nuestro propósito compartido de marcar la diferencia en los momentos que importan.



Comité de Diversidad e Inclusión

Desde 2021 lanzamos nuestro grupo de colegas (CRG) PRIDE en Marsh y Mercer con la finalidad de fortalecer nuestra cultura de inclusión en temas LGBTQ+.

En 2022, continuamos fomentando el compromiso y conciencia de las y los colegas en las áreas de enfoque de nuestro programa de diversidad, inclusión y pertenencia, a través de las actividades organizadas por nuestro Comité de Diversidad e Inclusión:

Equidad de género: A lo largo del año, tuvimos distintas sesiones enfocadas en promover la equidad de género. Algunos de los temas que se abordaron fueron:

- Machismo rosa: Violencia sutil entre y hacia las mujeres
- Bienestar digital
- ¿Cómo ser un buen aliado? (sesión dirigida a hombres)

Además, continuamos nuestra alianza con MUISA promoviendo la equidad y el desarrollo de mujeres dentro del sector.



LGBTQ+: En 2022 continuamos reforzando nuestro comité PRIDE y su presencia en la organización con los siguientes logros.

- Participación en la marcha del orgullo en CDMX.
- Más de 700 colegas conectados en las sesiones regionales que organizamos durante el mes del orgullo.
- Crecimiento del Comité gracias a la buena difusión y comunicación que se le ha brindado al grupo.
- Generación de espacios seguros para miembros de los comités PRIDE de MM y aliados.
- Fortalecimiento de relaciones con aliados estratégicos, con los que colaboramos para la sensibilización a todos los colegas en temas de diversidad e inclusión y guían al comité: Alianza por la Diversidad e Inclusión Laboral y Lentes Púrpura.
- 2 años consecutivos que nos certificamos como uno de los Mejores Lugares para Trabajar por Equidad LGBTQ+, reconocimiento que otorga Human Rights Campaign en México.

Personas con discapacidad: En 2022, tuvimos con KADIMA A.C. un taller con el propósito de sensibilizar a nuestros colegas sobre los retos que tienen las personas con discapacidad en nuestra sociedad y la importancia de generar inclusión en todos los aspectos de nuestras vidas.

Dive-In: Por quinto año consecutivo participamos en el Festival de Diversidad e Inclusión, Dive-In. Un evento del sector que tiene como objetivo promover la diversidad e inclusión. Este año nos enfocamos en tres temas: Equidad de género, bienestar como forma de inclusión y neurodiversidades.



PROWD: Oliver Wyman recibió por quinta ocasión consecutiva el reconocimiento como Mejor Lugar para Trabajar por Equidad LGBTQ+ por Human Rights Campaign; dentro de la empresa se realizaron conversatorios para Prowders, así como actividades internas en conmemoración de *Coming Out Day* y *Spirit Day*; también se llevó a cabo el evento *Happy Hour* con actividades y paneles de diálogo con ERGS y comités de diversidad de MM.

WOW (Women at Oliver Wyman): Se realizó un webinar el 8 de marzo con el tema “No necesitamos ser amigas para ser aliadas” con *Speakers*, un concurso tipo encuesta en *Slack* sobre mujeres sobresalientes mexicanas. Además, organizamos webinars internos con colegas de otras oficinas con roles globales a través de *Conversations with OWstanding women*. Por último, tuvimos una plática sobre la prevención del cáncer *Breast Cancer Awareness* con Valeria Benavides sobreviviente de cáncer de mama.

FLOW (Family life at Oliver Wyman): esta iniciativa tiene como objetivo orientar a los padres sobre la diversidad de las familias en México, mediante consejos y la organización de eventos familiares. Las actividades de este año fueron: *Cooking with love chocolate truffles*, Conferencia Interactiva “Conociendo mis emociones” impartida por la experta Angélica Romero Palencia, Invitación al cine por el día del niño, Chiles en nOWgada y botanas mexicanas, *Halloween Contest pictures*, *Christmas Cookies decoration*.

Liderazgo y desarrollo de nuestros colegas

Estamos comprometidos con el aprendizaje continuo de nuestros colegas basado en principios de liderazgo y trabajo en equipo que les permita crecer y desarrollarse con éxito en los distintos entornos laborales donde se desempeñan.

En Marsh McLennan valoramos a cada uno de nuestros colegas por su talento, potencial y desempeño. Y estamos convencidos que trabajamos mejor cuando lo hacemos codo a codo para resolver desafíos y crear oportunidades para los que nos rodean, clientes, comunidad y entre nosotros.

Liderazgo es una mentalidad, no un título

En Marsh McLennan, el liderazgo es una mentalidad, no un título. Trabajamos para empoderar a todos nuestros colegas para convertirlos en líderes dentro de su ámbito de trabajo.

Creemos que nuestros líderes tienen el deber de amplificar el impacto: hacer que nuestros clientes sean más exitosos, nuestras comunidades más resilientes, nuestra gente más empoderada y nuestra empresa más perdurable.

En nuestras acciones del día a día nos guiamos bajo cinco principios:



Inspira a otros con visión y pasión



Ampliar el impacto y valor para los clientes



Liberar el potencial de las personas



Impulsar el crecimiento y entregar resultados



Mostrar resiliencia, humanidad y humildad

Liderar a otros con empatía es parte del desempeño de nuestros líderes, y para ello estamos activando esta evolución a través de capacitaciones, ejercicios interactivos y planes de desarrollo individual.





Nuestra capacitación

7,029 participantes

31 cursos impartidos

72 sesiones

9,457 horas de capacitación

4.75 horas promedio de capacitación por colega

Con nuestros cursos sobre liderazgo propiciamos el desarrollo de nuestros líderes para que motiven y guíen a nuestros compañeros en lograr sus aspiraciones.

- Curso “Liderando Ando” para líderes con gente a cargo

Cursos comerciales BBE*

Temas: Desarrollo/Performance, Cómo establecer objetivos, Crea tu Plan Individual de Desarrollo, Herramientas para mejorar tu desempeño, Club de la excelencia, Crecimiento acelerado Corporate, La importancia del BPO, Conoce Marsh Global Connect, Curso de prospección de ventas, Knowledge Exchange, Capacitación Facilidad de Responsabilidad Ambiental, Conoce la Política de Especialistas en Operación y Servicio, Conoce el Seguro de celulares, Capacitación Freight Forwarder Soluciones, Capacitación Siniestros

Beneficios, Capacitación Fianza de Fidelidad, Política de ventas.

*BBE es una metodología de venta propia de Marsh McLennan que busca incrementar la cooperación entre los distintos negocios de la empresa.

Cursos generales

Curso de Inducción, Cómo encriptar, Capacitación del proceso operativo de beneficios, Conoce Prosper, Beneficios, Compensaciones y nómina.

Cursos Legal, Compliance & Public Affairs (LCPA)

Data Loss Prevention, Limit of Liability, Prevención de Lavado de Dinero, Prevención de Errores y Omisiones, MMB Licencing rules of the Road y Gifts & Entertainment

Compromiso de nuestros colegas

Nuestra cultura empresarial prioriza y da la bienvenida a las ideas de todos. Valoramos la pertenencia y la colaboración de nuestros colegas como parte de nuestra cultura y éxito empresarial.

Nos importa, escuchamos, actuamos

Nuestra encuesta anual *All Colleague Survey* que se aplica a todos los colegas de Marsh McLennan es la oportunidad de escuchar y conocer sus puntos de vista de cómo es trabajar en la empresa, aportando su opinión en puntos clave sobre lo que consideran bueno o susceptible de mejorar en sus entornos de trabajo.

All Colleague Survey ha sido desarrollada internamente por nuestro equipo de Talento y Aprendizaje, y es administrada por un proveedor externo para mantener la confidencialidad de las respuestas.

En cuanto a los resultados de la encuesta nuestros líderes los usan para formular estrategias para reforzar las fortalezas de la organización y abordar sus fallas, con el objetivo de mantener una fuerza laboral comprometida y entusiasta, adaptando las iniciativas de los equipos de trabajo.

En otro alcance, usamos los hallazgos para informar nuestras prioridades estratégicas y decisiones de inversión. Esto incluye áreas como el aprendizaje y el desarrollo, que están directamente relacionadas con el compromiso de los empleados, así como aquellas que nos ayudan a eliminar obstáculos para nuestros colegas como es la tecnología.

Nuestra encuesta 2022

92% nivel de compromiso

88% de participación

Opinión de nuestros colegas 2022

Nuestras fortalezas:

- “Mi empresa ha tomado las medidas apropiadas durante la pandemia”
- “La respuesta de mi empresa a la pandemia y la recuperación de la pandemia me hace sentir querido como un colega”
- “Mi empresa me ha comunicado claramente las expectativas éticas”
- “Estoy orgulloso de trabajar para mi empresa”
- “Estoy dispuesto a ir más allá de los objetivos de mi trabajo actual para ayudar a que mi empresa tenga éxito”

Lo que podemos mejorar:

- “Puedo desconectarme del trabajo durante el tiempo que no es laboral (es decir, cuando elijo no estar trabajando)” (mejoramos 10 puntos porcentuales vs 2021)
- “El nivel de estrés que experimento en el trabajo es manejable” (mejoramos 7 puntos porcentuales vs 2021)
- “Puedo mantener un equilibrio razonable entre mi vida personal y mi vida laboral” (mejoramos 13 puntos porcentuales vs 2021)

Nuestro compromiso por el bienestar de nuestros colegas

Nos esforzamos continuamente para brindar a nuestros colegas los recursos, la protección y la tranquilidad para ayudarlos a vivir mejor sus vidas.

En Marsh McLennan, ofrecemos beneficios integrales y competitivos a nuestros colegas y a sus familias para vivir mejor.

Como empresa global altamente diversificada, nuestros paquetes de beneficios y recompensas varían según el mercado y la línea de negocio, y están diseñados para ser competitivos en todos los mercados locales donde operamos.

En México, nuestros beneficios promueven bienestar y seguridad y ofrecemos compensaciones a quienes tienen un alto rendimiento.

En Marsh McLennan creemos que la fortaleza de nuestros programas de compensación y beneficios juega un papel fundamental en la atracción y la retención de nuestros talentosos colegas.



Compensación

Nuestra estrategia de compensación está diseñada para atraer y retener a los mejores talentos, recompensar a nuestra gente por sus contribuciones al éxito de la empresa y alentar a cada uno de ellos a alcanzar su máximo potencial.

Nuestro programa de compensación está diseñado para:

- Motivar a los colegas para lograr nuestras finanzas y objetivos estratégicos y reconocer sus contribuciones al éxito de Marsh McLennan
- Pagar a nuestros colegas de manera competitiva y equitativamente para los roles que desempeñan; y
- Maximizar el valor percibido por los colegas de nuestros programas a través de procesos transparentes.

Nuestras prácticas de compensación son competitivas, incluyen análisis y ajustes periódicos de acuerdo con el mercado en el que competimos y el salario mínimo en México por hora.

Fondo de ayuda COVID-19

Durante 2022, ante las distintas olas de contagio, continuamos ofreciendo nuestro servicio de Concierge COVID-19 dando cobertura a beneficiarios de nuestros colegas y cubriendo el costo de pruebas y medicamentos.

En Oliver Wyman continuamos reforzando la comunicación del Programa de Asistencia al Empleado como recurso de apoyo emocional, así como el programa de Wellbeing Champions como recurso de cuidado de Salud Mental.

Y se aplicaron los días con goce de sueldo para enfermos de Covid o colegas con familiares enfermos.



Programas de bienestar y salud 2022

La mejor calidad de vida posible para nuestros colegas comienza con brindarles las herramientas, la seguridad y la confianza que necesitan para cuidarse física, mental y emocionalmente.

Programa Vive Más: En 2022, continuamos con nuestro programa de bienestar **Vive Más** de forma híbrida para seguir promoviendo un bienestar físico, emocional, social y financiero. Las siguientes actividades fueron desarrolladas dentro del programa Vive Más:

- Lanzamiento de nuestros programas de nutrición, contando con la participación de 690 personas, y logrando bajar un total de 723.83 kg; tuvimos clases de cocina con enfoque nutricional con un total de 893 participaciones.
- Clases de activación física tales como strong nation, yoga y funcional con una participación de 306 personas



- Tuvimos nuestro programa "Integralmente" con 250 participantes en los 3 webinars y más de 200 participantes en los 2 talleres donde se brindaron herramientas para mejorar la salud emocional.

Feria de la salud: Como parte del programa de salud anual, realizamos nuestra tradicional Feria de la salud, con la temática de RECONECTA buscando el compartir nuevamente con todos los colegas después de la pandemia; contamos con webinars enfocados a la salud física y mental, nutrición, finanzas; así como actividades recreativas y con proveedores que ofrecieron revisión oftalmológica, dermatológica, y check ups.

Plataforma de beneficios Prosper: Programa diseñado para que los empleados seleccionen un plan de salud que se ajuste a sus necesidades específicas, incluyendo planes de prevención (check ups médicos, planes dentales, planes de cuidado de la visión), atención médica constante, descuentos en análisis y compra de medicamentos, entre otros beneficios.

Vacuna de la influenza: campaña de vacunación para nuestros colegas y sus familias que se realiza durante el mes de noviembre de forma gratuita.

Otras actividades destacadas en el programa de salud que tuvimos este año fueron:

INSTITUTO MEXICANO DEL SEGURO SOCIAL
SEGURIDAD Y SOLIDARIDAD SOCIAL

DISTINTIVO ENTORNOS LABORALES SEGUROS Y SALUDABLES

A: B061375110 - MARSH BROCKMAN Y SCHUH, AGENTE DE SEGUROS Y DE FIANZAS SA DE CV

Corporativo
Av. Paseo de la Reforma Cuautemoc Cuautemoc

Como reconocimiento por contar en su centro de trabajo con autoevaluación aprobada de las cinco líneas del Programa ELSSA y un Monitor ELSSA, capacitado a través de la plataforma CLIMSS y afiliado en su empresa.

Al cuidar a su personal, nos cuida a todos.

28/10/2022 Fecha de emisión 28/10/2023 Fecha de Vigencia

MELSS000850025 Folio CLIMSS S02210280957301914 Folio Distintivo ELSSA

Este año obtuvimos el Distintivo ELSSA para Torre Mayor y Arcos Bosques, otorgado por el Instituto Mexicano del Seguro Social (IMSS) a centros de trabajo que realizan acciones para construir entornos laborales seguros y saludables.

- Seguimiento a la NOM 035 por medio de apoyo psicológico a los colaboradores que lo necesitaron.
- Se realizó una Campaña de detección oportuna contra el Cáncer de Mama
- Elaboración de protocolo de política de atención a urgencias
- Implementación de DNS y protocolo de COVID
- Capacitaciones NOM 037
- Campaña de donación de sangre

Bienestar holístico

Adoptamos un enfoque holístico para garantizar la salud y el bienestar de nuestros colegas. Todos los aspectos de la salud mental, física, financiera y social se consideran al evaluar su bienestar en nuestra empresa.

En Marsh McLennan, el bienestar incluye el bienestar mental, emocional, físico y financiero de nuestros colegas y sus familias. Nos esforzamos por brindarles los recursos, la protección y la tranquilidad para ayudarlos a vivir saludablemente.

La salud mental es salud

Entendemos que los desafíos mentales y emocionales pueden afectar a nuestros colegas en cualquier momento.

A raíz de los efectos de la pandemia emprendimos la misión de normalizar y defender la salud mental en el lugar de trabajo, a través de un programa para toda la empresa, que incluye:

- Campaña permanente que destaca los problemas comunes de salud mental y los mecanismos de apoyo para que nadie se sienta solo.
- Recursos sólidos que cubren el bienestar mental, emocional, físico, financiero y social
- Apoyo formal a través de nuestro Programa de Asistencia al Empleado
- Reuniones informales cada mes con líderes locales y ponentes expertos para sensibilizar y formar a los directivos sobre cómo ofrecer apoyo a las personas de sus equipos.

Balance trabajo-familia

Nuestro propósito en Marsh McLennan es promover el equilibrio de la vida familiar con el trabajo para que nuestros colegas tengan una vida más sana y con menos estrés, a través de actividades recreativas que puedan disfrutar con sus colegas y sus familias.

Estas fueron nuestras principales actividades durante 2022:

- Concursos: Se organizaron concursos de calaveritas y ofrendas en la Feria de la Salud para fomentar nuestras tradiciones mexicanas como el “Decora tu calaverita”, además de un concurso de recetas.



- Torneo de Fútbol MM con la participación de los 4 negocios Marsh, Mercer, Guy Carpenter y Oliver Wyman teniendo un total de 140 participantes.
- Primera Carrera con causa Marsh: Realizamos nuestra 1a carrera Marsh con causa para la ONG “Un Kilo de ayuda”, entregando +150 paquetes nutricionales; la carrera tuvo dos categorías de 5 y 10 km, y una caminata de 3 km, y se llevó a cabo en el Bosque de Aragón de la Ciudad de México, con la participación de 278 personas.
- En Oliver Wyman se organizaron actividades presenciales para “Happy Hours” con diferentes temáticas; de igual forma para “Summer Party” y la Fiesta temática de Fin de Año.

COMUNIDAD

Nuestros colegas viven en miles de comunidades en más de 100 países. Estamos comprometidos con las comunidades que llamamos hogar.

Demostramos nuestro impacto social a través del voluntariado de nuestros colegas y de asociaciones con organizaciones cuyos programas y servicios ayudan a construir comunidades resilientes.

Para maximizar el impacto de nuestras actividades contamos con procesos para proponer y aprobar contribuciones y recaudaciones de fondos individuales.

El propósito de Impacto Social

Construyendo comunidades resilientes

El propósito de Impacto Social de Marsh es construir comunidades resilientes, a través de nuestras 4 premisas:



Apoyar una cultura inclusiva

- Inspiramos a los colegas a contribuir con su tiempo y/o dinero a las causas que son importantes para ellos.
- Brindamos acceso equitativo a los programas sin importar la ubicación o el negocio.



Fortalecer nuestra Ciudadanía Corporativa

- Diferenciamos a Marsh McLennan a través de nuestro compromiso de construir comunidades resilientes.
- Apoyamos nuestro negocio al mejorar la forma en que sirven a sus clientes, inversionistas y grupos de interés.



Construir programas adaptables

- Brindamos oportunidades de voluntariado en persona, híbrido y virtual.
- Facilitamos experiencias significativas que promueven una mentalidad de crecimiento y el bienestar de los colegas.
- Promovemos una fuerza laboral altamente comprometida.



Ofrecer una propuesta de valor atractiva para el colega

- Demostramos nuestro compromiso con las comunidades, tanto a nivel global como local, interna y externamente.
- Somos socios estratégicos que aportan experiencia para ayudar a la empresa a involucrar a colegas para impactar positivamente en sus comunidades.



Crear un mundo más justo y compasivo es un trabajo continuo. El cambio está en nuestras manos, en la voluntad de todos nosotros. Con nuestras iniciativas y programas que involucran a nuestras empresas y a nuestros colegas accionamos la construcción de sociedades más sostenibles”

André Maxnuk
Director General,
Mercer



Nuestros programas de Impacto Social en México

Nuestros colegas apoyan las causas, problemas sociales y comunidades que son importantes para ellos a través de nuestras alianzas con asociaciones sin fines de lucro, iniciativas de voluntariado global y local y el programa corporativo de equiparación de donaciones individuales.

“Para mí el voluntariado es importante porque me permite ayudar y aprender de otros, desarrollar habilidades y ser el cambio que me gustaría ver en la sociedad”



Sandra Iveeth García
Talent Development
Operation México & Caribe



Junior Achievement

Este año continuamos nuestra alianza con nuestro aliado global Junior Achievement con el objetivo de fomentar una educación de calidad y preparación para un empleo digno, participando en tres programas que describimos en el apartado de Voluntariado.



Cherie Blair Foundation

A nivel mundial tenemos una alianza con esta institución que trabaja con mujeres emprendedoras de países en vías de desarrollo, otorgándoles apoyo tecnológico con el objetivo de ayudarlas a construir capacidad, confianza y capital.

Nuestros colegas por otro lado, tienen la oportunidad de actuar como mentores y mentoras de estas mujeres en una variedad de proyectos.

“Puedes desear un mundo mejor, pero las buenas intenciones necesitan gente dispuesta a subirse las mangas para hacer que suceda y ser parte de la acción más allá del papel”



Eduardo Córdoba
Campaign Execution Team
Leader, Firm-Wide Initiatives

Alianzas con ONGs

- APAC IAP
- Aldeas Infantiles
- Alimento para Todos
- Asociación Mexicana de Bancos de Alimentos de México (BAMX)
- Autismus
- Bosque Urbano
- Cherie Blair Foundation
- Christel House
- Cruz Roja Mexicana
- Fundación Proeducación
- Fundación Forge
- Glasswing International
- Junior Achievement
- Make Sense
- Missing Maps
- Reforestamos México
- Ríos Limpios
- Un Kilo de Ayuda



Voluntariado en Marsh McLennan

Nuestra plataforma de impacto social conecta a colegas con organizaciones que necesitan apoyo, al mismo tiempo que les permite crear sus propias iniciativas y movilizar a otros para que se unan a ellas.

Los colegas reciben 8 horas de tiempo libre pagado para ser voluntarios, y aquellos que son voluntarios de 20 horas o más reciben un apoyo económico para donar a una organización sin fines de lucro de su elección.

A través de nuestro programa **Matching Gifts** los colegas que realizan donativos a través de nuestra plataforma de Impacto Social reciben una equiparación de hasta \$1,000 USD al año por persona.

Este año, gracias a este programa Marsh McLennan y sus colegas en México donaron más de \$7,400 USD, adicionales a las donaciones realizadas directamente por la compañía.

“Contribuir con algo a las comunidades y otras personas es importante, ya que no sólo aportas algo de ti, si no que terminas aprendiendo más de ellos”



Miguel Rosas
Strategic Risk Consulting
Leader MX

Mes Global del Voluntariado: Nuestros colegas disfrutaron haciendo la diferencia en los momentos que importan. En mayo, a través del Mes Global del Voluntariado nuestros colegas tienen la posibilidad de ayudar a las comunidades, de reforzar el trabajo en equipo y sentir el orgullo de formar parte de la familia Marsh McLennan.

Política de Tiempo Libre para Voluntariado: Invitamos a nuestros colegas a generar un impacto en nuestras comunidades otorgándoles 8 horas de tiempo libre pagado al año para realizar actividades de voluntariado.

Programa de Recompensas al Voluntariado: Con este programa incentivamos la participación de nuestros colegas y nuevas formas de apoyar a nuestras comunidades, ya que al registrar 20 horas de voluntariado los colegas obtienen una recompensa de \$200 USD para donación a organizaciones.

Donaciones equiparadas: Hay muchas maneras de apoyar, por eso a través del programa de Donaciones Equiparadas, los colegas tienen la posibilidad de recibir una equiparación hasta por \$1,000 USD al año en donaciones económicas que hayan realizado a organizaciones.

Voluntarios del Año: programa de reconocimiento anual para los 10 voluntarios que en el año hayan tenido el mayor número de horas registradas de voluntariado.

634

voluntarios

4,706

horas de voluntariado

64

donadores

+\$7,400

USD en donaciones

Voluntarios



377

Mujeres



257

Hombres

59%
41%



MarshMcLennan

89 voluntarios

1,097 horas de voluntariado

Marsh

433 voluntarios

2,626 horas de voluntariado

GuyCarpenter

13 voluntarios

56 horas de voluntariado

Mercer

61 voluntarios

272 horas de voluntariado

OliverWyman

38 voluntarios

626 horas de voluntariado

Causas de Voluntariado 2022

		Voluntarios	Horas
1	Missing Maps	138	244.36
2	Proeducación, I.A.P.	98	417.32
3	Reforestamos Mexico A.C.	85	808
4	Junior Achievement	67	246.62
5	Un Kilo de Ayuda, A.C.	66	71

		Voluntarios	Horas
6	Fundación Forge, A.C.	60	236.65
7	Cruz Roja Mexicana, I.A.P. – Mexican Red Cross	56	42.75
8	Ríos Limpios, A.C.	43	178.5
9	Aldeas Infantiles SOS Mexico	35	225.5
10	APAC IAP Asociación Pro Personas con Parálisis	25	110

Actividades de Voluntariado 2022

Nuestros colegas disfrutaron marcando la diferencia en los momentos que importan. Con nuestras actividades de voluntariado reconectamos entre nosotros, nuestras comunidades y nuestro entorno.



APAC: Este año participamos en la actividad Amigos en Acción donde nuestros voluntarios y voluntarias tuvieron la posibilidad de convivir con los beneficiarios y elaborar una manualidad. Además, nuestros colegas en oficina Cancún tuvieron la oportunidad de ser parte del Campamento APAC, un espacio que ayuda a fomentar la independencia y la inclusión social de las personas con parálisis cerebral.

JA: Participamos en tres programas con nuestro aliado global Junior Achievement:

- **DQ World:** Programa que permite formar a las y los participantes en Inteligencia Digital desarrollando las 8 habilidades necesarias para ser un buen Ciudadano digital.
- **Vida Segura:** Su objetivo es fomentar una cultura de prevención en los jóvenes de bachillerato además de comprender la importancia de realizar un plan de vida y carrera donde contemplen los instrumentos de prevención como vías para un sano desarrollo económico y social.
- **Socios por un Día:** Programa de orientación vocacional donde los participantes conocen de cerca cómo funciona el mundo del trabajo mediante la interacción con nuestros colegas.



Con el apoyo de **Marsh** se benefició a **56 niñas y niños** de 6° de primaria con el programa **DQ World** y a **120 jóvenes** de educación media superior con el programa **Vida Segura** y **Socios por un día**.

Las metas establecidas con el donativo otorgado para ambos programas, tuvieron un cumplimiento en promedio del 98%.



Después de participar en el programa 92% de las y los alumnos aprendieron a administrar el dinero mediante un presupuesto, el 89% aprendió la importancia de los instrumentos de prevención y 85% estableció un plan de vida.



92% de las y los jóvenes comentó que después de pasar un día con su socio reflexionaron sobre cuáles son las habilidades que necesitan para desarrollarse de manera profesional y 94% dijo que el programa les permitió ver con claridad lo que quieren para su futuro.



Missing Maps: Nuestros voluntarios dedicaron horas de voluntariado para identificar, mediante mapas digitales, zonas vulnerables del mundo para facilitar las labores de organizaciones de ayuda humanitaria.

Reforestamos México: Regresó nuestra reforestación anual y este año ayudamos a reforestar 1.5 hectáreas con 1,050 árboles en la comunidad de Santiago Tianguistenco en el predio “Agua de Pájaros” gracias a la participación de 113 voluntarios. El impacto potencial de esta actividad es de una captura de aproximadamente 343 toneladas de CO2e hacia el año 2061.



BAMX: Nuestros colegas de Marsh Advisory brindaron consultoría a través de un proyecto pro bono destinado a ayudarlos a identificar y evaluar sus riesgos, así como a generar un nuevo plan de gestión. El objetivo de este proyecto fue ayudarlos a identificar, analizar y evaluar los riesgos que amenazan sus objetivos estratégicos y la continuidad de la operación de la organización. Específicamente: proporcionar una evaluación general de los controles vigentes para el tratamiento de riesgos.

Fundación Proed: Durante nuestro Mes Global del Voluntariado, participamos en la rehabilitación de una biblioteca de la escuela primaria “República de Corea” ubicada en la delegación Azcapotzalco. Además, durante diciembre apoyamos en la rehabilitación de espacios a través del pintado de distintas áreas de la escuela primaria pública “Chapultepec”. También



participamos en la 5ta carrera por la educación Proed realizada en el Bosque de Chapultepec.

Casa Las Mercedes: Este año se apoyó a Casa de las Mercedes, un refugio y hogar temporal que brinda seguridad y apoyo a niñas y adolescentes embarazadas que han sido víctimas de abuso, tráfico y violencia y que también atiende a bebés abandonados.

El donativo consistió en pañales (diferentes etapas), toallitas húmedas, crema para bebés (rozaduras), artículos para limpieza del hogar, alimentos no perecederos, ropa de segundo uso para las niñas.

ASAC: Laptop en apoyo al programa Journey Fighter (material para continuación de estudios de jóvenes con Cáncer) + material de protección para médicos y enfermeras así como medidores de oxígeno, presión, glucómetros y lancetas para niños y niñas hospitalizados en las áreas de Oncología y Hematología Pediátricas del Hospital La Raza.



Historias de generosidad y de contribución de nuestros voluntarios: Marcando la diferencia en los lugares y momentos que importan



Fostering Language skills for future Professionals/Fomentando las competencias lingüísticas de futuras Profesionistas

En 2016, el Comité de Voluntarios de la oficina puso sus ojos en La Casa de las Mercedes, una Casa Hogar - cercana a las oficinas de OW MX - para niñas que han sufrido abuso y tráfico sexual. Una vez que se confirmaron todas las credenciales, los esfuerzos de voluntariado comenzaron en forma de actividades semestrales para las niñas, incluyendo donaciones, así como un patrocinio financiero mensual con el apoyo de toda la oficina de Oliver Wyman en la Ciudad de México, a la que se unieron más tarde compañeros de todo Marsh McLennan.

Tres años después, se identificó la oportunidad de hacer más. Los niños que crecen en circunstancias difíciles en México no suelen tener la oportunidad de aprender inglés, a pesar de que las habilidades lingüísticas podrían cambiar sus vidas.

Cecilia Tornel, miembro del equipo de Asistentes de OW MX y ex - Maestra de Inglés, se dio cuenta de que podía ayudar. En septiembre de 2019, con la ayuda de su hijo mayor, comenzó a impartir clases de inglés presenciales cada dos sábados hasta que las clases tuvieron que detenerse debido a COVID-19. Posteriormente trabajó con colegas de Oliver Wyman para planificar un programa de estudios e impartir cursos de inglés para niñas a partir de 12 años que viven en La Casa.

Para sorpresa de las niñas y de los líderes de la organización sin ánimo de lucro, el equipo docente de Oliver Wyman continuó presentándose para apoyarlas en sus clases de inglés. Las lecciones cubren desde conocimientos básicos, abecedario y números, hasta gramática, lectura, ortografía, fonética y vocabulario, y se van actualizando de acuerdo al avance las niñas.



Durante la pandemia las clases continuaron en línea, y Oliver Wyman donó equipos Wi-Fi, libros, diccionarios y material de papelería. Ahora el programa es un curso híbrido que se imparte por las tardes entre semana, lo que resulta más fácil para los voluntarios actuales y no entra en conflicto con las clases regulares de las niñas. La enseñanza a distancia también permitió que colegas en Nueva York en Lippincott, parte del Grupo Oliver Wyman donde Cecilia trabaja ahora, se unieran al proyecto a mediados del 2022.

Ahora, las ya adolescentes, pueden hablar frases completas en inglés, y pueden entender y responder a preguntas. Los directores de La Casa están muy satisfechos con las mejoras de las chicas y siguen ofreciéndoles su apoyo.

Actualmente, el trabajo de Oliver Wyman - y ahora incluyendo Lippincott - con La Casa de las Mercedes no se limita a las clases de inglés, también se trata de desarrollar relaciones más personales para demostrar a las chicas que vale la pena invertir en ellas y apoyarlas en su camino hacia un cambio de vida.

Amigo Secreto en conjunto con Casa de las Mercedes

Este programa inició en mayo del 2021 con el objetivo de establecer un vínculo de amistad, apoyo y confianza con niñas de Casa de las Mercedes, y continua a la fecha con voluntarios integrantes de OW MX, uno de Lippincott y seis por parte de la Casa de las Mercedes.

La actividad que consistió inicialmente, en un intercambio virtual de cartas entre los voluntarios de OW y las niñas participantes del programa, se ha convertido hoy en día en híbrido y presencial ya sea con visitas en persona - o con video llamadas cada 15 días- a través de las cuales continuamos fortaleciendo la relación con nuestras peques e incluso con nuestras ahijadas. Esto ha probado aumentar el vínculo de confianza y seguridad ente las y los participantes del Proyecto. El personal administrativo de la institución nos apoya al realizar y monitorear las videollamadas, así como facilitar las visitas en persona. Nuestro propósito continúa siendo el hacerles sentir que no están solas y que cuentan con un respaldo en sus amigos de OW y Lippincott.



Voluntarios del año



Eduardo Córdoba
Campaign Execution Team
Leader, Firm-Wide Initiatives

“El programa del voluntariado es importante para mí ya que es una manera de ayudar, de retribuir y de sentirme útil en la vida de alguien que verdaderamente lo necesita”



Fabiola Cruz
Administrative Assistant



Miguel Rosas
Strategic Risk Consulting
Leader MX

“Es una gran satisfacción personal poder ayudar a la gente y compartir mi tiempo y conocimientos. Adicionalmente nos ayuda a sensibilizarnos y poder transmitir eso a nuestra familia y amigos”



Norma Garduño
Ejecutivo Sr Dirección Técnica
Beneficios Placement

“Es una gran manera de ayudar a los demás, desarrollarse profesional y personalmente y hacer crecer tus habilidades”



Ana Paola Fernández
Senior Risk Consultant,
Consulting Solutions



Sandra Iveeth García
Talent Development Operation
México & Caribe

“Es una cita de Kofi Anan que me gusta: El logro de la igualdad de género es más que un objetivo, es una condición previa para afrontar el reto de reducir la pobreza, promover el desarrollo sostenible y la construcción de un buen gobierno”



Kitzia Ramírez
VP Senior Consultant – Claims
Advocacy



Alejandra Martínez
Consultora Sr. de Beneficios
Multinacionales

“Considero al voluntariado como una excelente oportunidad de retribuir a nuestras comunidades en cualquier forma en que podamos ayudar poniendo al servicio nuestras habilidades, ya sea en persona o en línea, aunque, lo mejor de todo, es la experiencia de conocer y aprender de muchas personas, comunidades e instituciones lo cual no sería posible si no fuera por estos esfuerzos”



Cecilia Tornel
Executive Assistant at
Lippincott

MEDIOAMBIENTE

Al hacer nuestras operaciones más sostenibles, ayudamos a nuestros clientes a construir resiliencia y sostenibilidad en sus negocios, aportando nuestro liderazgo a nivel global en la transición a una economía baja en carbono.

Nuestra profunda experiencia, pensamiento innovador y la fuerza colectiva de todos nuestros colegas serán nuestros mayores recursos a medida que abordemos los desafíos y las oportunidades que se avecinan en torno al riesgo, la estrategia y las personas.

EN ESTA SECCIÓN

Sostenibilidad en nuestras operaciones

Compromiso Net-Zero

Emisiones de carbono

Programas de ecoeficiencia

Iniciativas en educación ambiental





Sostenibilidad en nuestras operaciones

Bajo los lineamientos de nuestra política medioambiental gestionamos nuestras operaciones para cumplir con nuestros principales objetivos: reducir las emisiones de CO2 y generar una cultura que ayude al cuidado y preservación de nuestro entorno más inmediato y del planeta en general.

Compromiso Net-ZERO (Huella de Carbono Neutra)

Marsh McLennan se ha comprometido a establecer y ejecutar estrategias de transición bajas en carbono en todas nuestras operaciones comerciales globales y trazar colectivamente un camino hacia cero emisiones netas en todas nuestras operaciones principales para 2050, con un objetivo de reducción de emisiones del 50% para 2030.

De manera voluntaria la empresa a nivel global ha divulgado y verificado externamente los datos anuales de carbono desde 2007 y en 2021 obtuvo la Certificación Carbon Neutral® Company y en 2022 mantuvimos la certificación para todas nuestras operaciones globales.



Nuestro planeta requiere de acciones más contundentes para mitigar los impactos del calentamiento global. En Marsh McLennan realizamos negocios de una manera que ayude a mejorar y proteger el medio ambiente para las generaciones futuras”

Marcelo Trigo Rivas
Office Leader México,
Oliver Wyman





Participación activa de Marsh para frenar el cambio climático

En la COP27, celebrada en Egipto en noviembre de 2022, nuestros negocios avanzaron en la conversación a través de nuevos informes, perspectivas e iniciativas orientadas a la acción. Hicimos énfasis en el papel del sector de seguros en la adaptación climática, la exposición de las comunidades y las empresas a los riesgos físicos, y cómo las empresas deben abordar el vínculo inextricable entre el clima y la naturaleza.

Marsh y Guy Carpenter copatrocinaron la conferencia previa a la COP27 "Adaptación a un clima cambiante en la gestión de riesgos catastróficos" en asociación con la Federación de Seguros de Egipto.

Oliver Wyman organizó una serie de eventos paralelos para apoyar los debates y ayudar a encontrar soluciones al desafío climático. Reunimos a líderes climáticos y de sustentabilidad de una variedad de corporaciones, y nuestros colegas hablaron en eventos paralelos claves, organizados por socios estratégicos.

Mercer organizó un panel de discusión: "Aprovechar el poder del capital global para abordar los desafíos climáticos locales", junto con invitados especiales. Debatieron y discutieron las acciones, oportunidades y desafíos de los clientes para invertir en caminos netos cero.

Emisiones de carbono

Las emisiones directas e indirectas de CO2 que generamos con nuestras actividades a nivel nacional, se reportan de la siguiente manera:

- **Emisiones directas:** Vehículos propiedad de la empresa
- **Emisiones indirectas:** Electricidad y viajes de avión

	2020	2021	2022
Emisiones directas de CO2 (t)	1,549	1,593	1,535
Emisiones indirectas de CO2 (t)	496	492	971
Total de CO2 emitido (t)	2,045	2,085	2,506
Total de CO2 por empleado (t)	1.35	.90	1.00

t)= toneladas métricas.

Alcance: Oficinas corporativas y foráneas de Marsh, Guy Carpenter, Mercer y Oliver Wyman.

Consumo de electricidad

2020		2021		2022	
Oficina	Consumo KWh	Oficina	Consumo KWh	Oficina	Consumo KWh
Foráneas	259,243	Foráneas	647,104	Foráneas	368,651
Torre Mayor (incluye Mercer y OW)	566,796	Torre Mayor y Arcos Bosques*	419,312	Torre Mayor* y Arcos Bosques	753,077
Guy Carpenter	42,931	Palmas	21,025		
Total	868,970	Total	1,087,441	Total	1,121,728

*En Torre Mayor se encuentran juntos los cuatro negocios.

Nota: desde 2021 para el cálculo de las emisiones indirectas (electricidad) se considera el factor de Emisión del Sistema Eléctrico Nacional (Fesen), en MWh; para efectos comparativos se hizo la conversión para los últimos tres años como hemos venido reportando.





Programas de ecoeficiencia

Manejo de tecnología sustentable

La tecnología global de Marsh McLennan, infraestructura (MGTI) desarrolla y entrega soluciones de TI sostenibles que respaldan nuestro negocio global. Nos esforzamos por preservar los recursos y minimizar las emisiones mediante el reciclaje de residuos electrónicos, disminuyendo el impacto de la informática personal, manteniendo la eficiencia energética de nuestros centros de datos. Este esfuerzo lo compartimos también con nuestros proveedores estratégicos.

Marsh McLennan tiene como práctica la adopción de aplicaciones de software como servicio (SaaS) que aprovechan la infraestructura de la nube pública de alta eficiencia para reducir nuestra infraestructura física.

Oficinas Inteligentes (Smart Office)

En Marsh McLennan manejamos nuestro concepto de oficina inteligente, una iniciativa en el lugar de trabajo para satisfacer las necesidades a largo plazo de nuestra empresa y colegas. El concepto de Smart Office proporciona un trabajo dinámico y diverso, y un entorno que se adapta a diversos patrones de trabajo y preferencia personales. A través del diseño de espacios creativos, iluminación de bajo consumo y sistemas HVAC, así como prácticas de construcción enfocadas en la reducción de residuos, Smart Office utiliza menos recursos, reduce nuestra huella de carbono y aumenta la utilización de los espacios que ocupamos.

En México esta iniciativa nos ha redituado grandes beneficios en el consumo de electricidad.

Implantamos el sistema BMS (Building Management System por sus siglas en inglés) en las oficinas de Torre Mayor, Monterrey y Guadalajara, que permite controlar la temperatura de manera automática dentro de las oficinas y áreas abiertas; a su vez los sensores de presencia e intensidad de iluminación controlan el aire acondicionado y el encendido de lámparas, maximizando el uso de iluminación natural.

Las oficinas de Torre Mayor cuentan con un sistema de iluminación robusto que funciona con sensores de presencia y celdas solares, el cual aprovecha al máximo la iluminación natural y regula la intensidad de la luz artificial para ahorro de energía.

Las actualizaciones de este sistema en Torre Mayor incluyen el cambio de luminarias en pasillos y fachada por luz led para optimizar el ahorro energético.

En Arcos Bosques, Guadalajara, Monterrey, Puebla y Querétaro instalamos luz LED y luces activadas por movimiento, con la finalidad de ahorrar energía.

Para 2023 tenemos contemplado realizar algunas remodelaciones en oficinas foráneas, en las que incluiremos luces LED y sensores de movimiento.

En 2023 las oficinas ubicadas en Nogales y León cambian de una oficina convencional a un business centre; donde hay instaladas luces LED y sensores de movimiento.

Actualización del sistema BMS para el ahorro energético de nuestras oficinas en Torre Mayor.

Iniciativas en educación ambiental

Limpieza en espacios verdes

Durante el Mes Global del Voluntariado tuvimos una actividad de limpieza de espacios verdes en la zona del Bosque de Chapultepec, convirtiéndose en una de las primeras actividades presenciales de voluntariado después de casi dos años de estar a distancia por la pandemia.



Reforestación

Llevamos a cabo la reforestación de 1.5 hectáreas con 1,050 árboles en la comunidad de Santiago Tianguistenco en el predio “Agua de Pájaros” gracias a la participación de 113 voluntarios. El impacto potencial de esta actividad es de una captura de aproximadamente 343 toneladas de CO₂e hacia el año 2061.

Oliver Wyman organizó a través de **GROW actividades** para el **cuidado del medio ambiente**: el concurso “Reto de la Huella de Carbono”, interpretando nuestra huella ecológica con la participación de 25 colegas, y un Webinar titulado “Veredeando Sierra Guadalupe” que tuvo 28 participantes.

“Creo en la cooperación para el desarrollo de nuestras comunidades y sobre todo en la concientización y acción a favor del medio ambiente”



Alejandra Martínez
Consultora Sr. de Beneficios
Multinacionales



ANEXOS

Índice de contenidos GRI

Informe de Impacto Social 2022

Marsh McLennan elaboró este informe para el periodo del 01 de enero al 31 de diciembre del año 2022, de conformidad con los estándares GRI 2021.

Índice de Contenidos GRI "De conformidad" con los Estándares GRI: Opción Esencial

GRI 1 FUNDAMENTOS 2021

GRI: ESTÁNDARES UNIVERSALES 2021

Estándar GRI	Contenido	Página/Respuesta Directa	Omisiones
GRI 2: Contenidos Generales 2021	2-1	Detalles organizacionales	
	a.	Nombre legal	Marsh & McLennan Companies, Inc.
	b.	Naturaleza de la propiedad (pública o privada) y su forma jurídica (SA de CV, SAPI, SOFOM ENR o ER, Cooperativa, SC, AC, etc...)	Nuestro negocio en México p. 9
	c.	Ubicación de la Sede Central	Paseo de la Reforma 505 piso 10, Edificio Torre Mayor, C.P. 06500, CDMX
	d.	En qué países opera	México
	2-2	Entidades incluidas en la presentación de informes de sostenibilidad	
	a.	Enumerar todas sus entidades incluidas en la presentación de informes de sostenibilidad	Marsh México, Agente de Seguros y de Fianzas S.A. de C.V., Marsh & McLennan Servicios S.A. de C.V, Guy Carpenter México Intermediario de Reaseguro S.A. de C.V., Mercer Human Resource Consulting S.A. de C.V., y Oliver Wyman Servicios S. de R.L. de C.V.
	b.	Si la organización tiene estados financieros consolidados y auditados o información financiera archivada en registros públicos, especificar las diferencias existentes entre la lista de entidades incluida en sus informes financieros y la de sus informes de sostenibilidad;	2022 Annual Report https://irnews.mmc.com/static-files/c4dc9545-1e51-4281-b47d-06f390cb2aba
	c.	Si la organización se compone de varias entidades, explicar el enfoque adoptado para consolidar la información, incluido:	Sobre este informe/ámbito de aplicación p. 2
	2-3	Periodo objeto del informe, frecuencia y punto de contacto	

Estándar GRI	Contenido	Página/Respuesta Directa	Omisiones
GRI 2: Contenidos Generales 2021	a	Especificar el periodo objeto del informe y la frecuencia de sus informes de sostenibilidad	periodo 2022, anual
	b	Especificar el periodo objeto de sus informes financieros y, en caso de que no se alinee con el periodo objeto de los informes de sostenibilidad, explicar la razón;	del 1o de enero al 31 de diciembre de 2022
	c	Indicar la fecha de publicación del informe o de la información presentada;	julio 2023
	d	Especificar el punto de contacto para cuestiones relacionadas con el informe o la información presentada	Datos de contacto p. 52
	2-4	Actualización de la información	
	i	Presentar los motivos de las actualizaciones	No hubo actualizaciones
	ii	Presentar los efectos de las actualizaciones	No hubo actualizaciones
	2-5	Verificación externa	No se realizó en este informe
2	Actividades y trabajadores		
GRI 2: Contenidos Generales 2021	2-6	Actividades, cadena de valor y otras relaciones comerciales	https://irnews.mmc.com/static-files/c4dc9545-1e51-4281-b47d-06f390cb2aba Annual Reports + Proxy Statements Marsh McLennan (mmc.com)
	2-7	Empleados	Nuestra gente p. 23-32
	2-8	Trabajadores que no son empleados	No procede. La empresa no tiene este tipo de trabajadores.
3	Gobernanza		
GRI 2: Contenidos Generales 2021	2-9	Estructura de gobernanza y composición	Consejo Directivo p. 13 , Estructura Directiva p. 14
	2-10	Designación y selección del máximo órgano de gobierno	Estructura Directiva p. 14
	2-11	Presidente del máximo órgano de gobierno	Estructura Directiva p. 14
	2-12	Función del máximo órgano de gobierno en la supervisión de la gestión de los impactos	Mensaje de los Directores p. 3 , Comité Ejecutivo p. 14
	2-13	Delegación de la responsabilidad de gestión de los impactos	Consejo Directivo p. 13 , Comité de Impacto Social p. 15 , Gestión y estrategia del Impacto Social p. 15
	2-14	Función del máximo órgano de gobierno en la presentación de informes de sostenibilidad	Mensaje de los Directores p. 3 , Comité de Impacto Social p. 15 , Gestión y estrategia del Impacto Social p. 15 , Acerca de este informe p. 2
	2-15	Conflicto de intereses	Negocios éticos p. 19 , Conflictos de interés p. 20 , <i>The Greater Good</i> -Nuestro Código de Conducta- p. 19
	2-16	Comunicación de inquietudes críticas	Consejo Directivo p. 13 , Diálogo con nuestros grupos de interés p. 16 , Mecanismos de diálogo y comunicación p. 16 , Hotline ética y cumplimiento p. 20

Estándar GRI	Contenido	Página/Respuesta Directa	Omisiones
GRI 2: Contenidos Generales 2021	2-17	Conocimientos colectivos del máximo órgano de gobierno	Corporate Governance (2022 ESG Report p. 46-47) https://www.marshmcclennan.com/content/dam/mmc-web/v3/esg/Marsh-McLennan-2021-ESG-Report-FINAL.pdf
	2-18	Evaluación del desempeño del máximo órgano de gobierno	Informes anuales + declaraciones de poder Marsh & McLennan Companies, INC. (mmc.com)
	2-19	Políticas de remuneración	Estructura Directiva p. 14 , Consejo Directivo p. 13
	2-20	Proceso para determinar la remuneración	Estructura Directiva p. 14 , Consejo Directivo p. 13
	2-21	Ratio de compensación total anual	Restricciones de confidencialidad. Los sueldos no son información pública por razones de seguridad personal.
4 Estrategia, políticas y prácticas			
GRI 2: Contenidos Generales 2021	2-22	Declaración sobre la estrategia de desarrollo sostenible	Mensaje de los Directores p. 3 , Comité de Impacto Social p. 15 , Gestión y estrategia del Impacto Social p. 15 , Alineación con los ODS p. 7
	2-23	Compromisos y políticas	Ética y cumplimiento p. 18 , <i>The Greater Good</i> -Nuestro Código de Conducta- p. 19 , Política de Derechos Humanos p. 21 , El propósito de Impacto Social p. 33
	2-24	Incorporación de los compromisos y políticas	Ética y cumplimiento p. 18 , <i>The Greater Good</i> -Nuestro Código de Conducta- p. 19 , Política de Derechos Humanos p. 21 , El propósito de Impacto Social p. 33 , Diálogo con nuestros grupos de interés p. 16 , Mecanismos de diálogo y comunicación p. 16 , Hotline ética y cumplimiento p. 20
	2-25	Proceso para remediar los impactos negativos	Mecanismos de diálogo y comunicación p. 16 , <i>The Greater Good</i> -Nuestro Código de Conducta- p. 19 , Hotline ética y cumplimiento p. 20
	2-26	Mecanismos para solicitar asesoramiento y plantear inquietudes	Mecanismos de diálogo y comunicación p. 16 , Hotline ética y cumplimiento p. 20
	2-27	Cumplimiento de la legislación y las normativas	No ha hay sanciones por incumplimiento a las leyes y normas que competen a la empresa.
	2-28	Afiliación a asociaciones	Alianzas p. 11 , Alianzas con ONGs p. 34
	2-29	Enfoque para la participación de los grupos de interés	Diálogo con nuestros grupos de interés p. 16 , Materialidad y asuntos relevantes p. 17
	2-30	Convenios de negociación colectiva	No procede. La empresa no tiene convenios de negociación colectiva.
	GRI 3: Temas Materiales		
GRI 3: Temas materiales	3-1	Proceso de determinación de los temas materiales	Materialidad y asuntos relevantes p. 17 , Diálogo con nuestros grupos de interés p. 16
	3-2	Lista de temas materiales	Asuntos relevantes 2022 p. 17

Estándar GRI	Contenido	Página/Respuesta Directa	Omisiones
GRI 3: TEMAS materiales	3-3 Gestión de los temas materiales	Gestión y estrategia del Impacto Social p. 15, Diálogo con nuestros grupos de interés p. 16, Ética y cumplimiento p. 18, Materialidad y asuntos relevantes 2022 p. 17, Nuestra cultura de diversidad e inclusión p. 25, Nuestro compromiso por el bienestar de nuestros colegas p. 30, El propósito de Impacto Social p. 33, Nuestros programas de Impacto Social en México p. 34, Sostenibilidad en nuestras operaciones p. 42, Compromiso Net-Zero p. 42, Emisiones de carbono p. 43, Programas de ecoeficiencia p. 44	
Económico			
Desempeño Económico			
GRI 3: TEMAS MATERIALES 2021	3-3 Gestión de los temas materiales	Nuestro negocio en México p. 9, Servicios de Marsh McLennan en México p. 10	
GRI 201: DESEMPEÑO ECONÓMICO 2016	201-1 Valor económico generado y distribuido.	Nuestro negocio en México, 2022, Performance and compensation https://irnews.mmc.com/static-files/72c948db-aaff-4e79-b6e8-82c9fb7366ca	
	201-2 Implicaciones financieras y otros riesgos y oportunidades derivados del cambio climático.	Sostenibilidad en nuestras operaciones p. 42, Participación activa de Marsh para frenar el cambio climático (COP 27) p. 43	
Anticorrupción			
GRI 3: TEMAS MATERIALES 2021	3-3 Gestión de los temas materiales	Ética y cumplimiento p. 18, <i>The Greater Good</i> -Nuestro Código de Conducta- p. 19, Anticorrupción y prevención de lavado de dinero p. 20	
GRI: 205 ANTICORRUPCIÓN 2016	205-1 Operaciones evaluadas para riesgos relacionados con la corrupción.	Capacitación ética y cumplimiento p. 19, Hotline Ética y Cumplimiento p. 20	
	205-2 Comunicación y formación sobre políticas y procedimientos anticorrupción.	Ética y cumplimiento p. 18, <i>The Greater Good</i> -Nuestro Código de Conducta- p. 19, Anticorrupción y prevención de lavado de dinero p. 20	
	205-3 Casos de corrupción confirmados y medidas tomadas	Capacitación ética y cumplimiento p. 19	
Medioambiental			
Energía			
GRI 3: TEMAS MATERIALES 2021	3-3 Gestión de los temas materiales	Compromiso Net-ZERO (Huella de Carbono Neutra) p. 42, Emisiones de Carbono p. 43, Consumo de electricidad p. 43, Oficinas inteligentes p. 44	
GRI: 302 ENERGÍA 2016	302-1 Consumo energético dentro de la organización.	Consumo de electricidad p. 43, Oficinas inteligentes p. 44	
	302-2 Consumo energético fuera de la organización	Emisiones directas: Vehículos propiedad de la empresa p. 43, Emisiones indirectas: Electricidad y viajes de avión p. 43	
	302-4 Reducción del consumo energético.	Consumo de electricidad p. 43, Oficinas inteligentes p. 44, Programas de ecoeficiencia p. 44	
Emisiones directas de GEI (alcance 1).			
GRI 3: TEMAS MATERIALES 2021	3-3 Gestión de los temas materiales	Sustentabilidad en nuestras operaciones p. 42, Emisiones de carbono p. 43	

Estándar GRI	Contenido	Página/Respuesta Directa	Omisiones
GRI: 305 EMISIONES 2016	305-1 Emisiones directas de GEI (alcance 1).	Emisiones de carbono p. 43	
	305-5 Reducción de las emisiones de GEI.	Emisiones de carbono p. 43	
Social			
Empleo			
GRI 3: TEMAS MATERIALES 2021	3-3 Gestión de los temas materiales	Nuestra gente p. 23 , Nuestra cultura de diversidad e inclusión p. 25 , Liderazgo y desarrollo de nuestros colegas p. 27 , Nuestro compromiso por el bienestar de nuestros colegas p. 30	
GRI: 401 EMPLEO	401-1 Nuevas contrataciones de empleados y rotación de personal.	Empleabilidad: Plantilla laboral de Marsh McLennan desglosada por empresa, nivel y género 2022 p. 24	
	401-2 Beneficios para los empleados a tiempo completo que no se dan a los empleados a tiempo parcial o temporales.	Nuestro compromiso por el bienestar de nuestros colegas p. 30	
	401-3 Permiso parental.	Balance trabajo-familia p. 32	
Salud y seguridad en el Trabajo			
GRI 3: TEMAS MATERIALES 2021	3-3 Gestión de los temas materiales	Nuestro compromiso por el bienestar de nuestros colegas p. 30 , Programas de bienestar y salud 2022 p. 31 , Bienestar holístico p. 32 , La salud mental es salud p. 32 , Distintivo ELSSA entornos laborales seguros y saludables p. 31 , Fondo de ayuda Covid-19 p. 30 , Balance Trabajo-Familia p. 32	
GRI 403: SALUD Y SEGURIDAD EN EL TRABAJO 2018	403-1 Sistema de gestión de la salud y la seguridad en el trabajo	Nuestro compromiso por el bienestar de nuestros colegas p. 30 , Programas de bienestar y salud 2022 p. 31 , Bienestar holístico p. 32 , La salud mental es salud p. 32 , Distintivo ELSSA entornos laborales seguros y saludables p. 31 , Fondo de ayuda Covid-19 p. 30	
	403-2 Identificación de peligros, evaluación de riesgos e investigación de incidentes	Nuestro compromiso por el bienestar de nuestros colegas p. 30 , Programas de bienestar y salud 2022 p. 31 , Bienestar holístico p. 32 , La salud mental es salud p. 32 , Distintivo ELSSA entornos laborales seguros y saludables p. 31 , Fondo de ayuda Covid-19 p. 30	
	403-3 Servicios de salud en el trabajo	Programa Vive Más p. 31 , Feria de la Salud p. 31 , Plataforma de beneficios Prosper p. 31	
	403-4 Participación de los trabajadores, consultas y comunicación sobre salud y seguridad en el trabajo	Programa Vive Más p. 31 , Feria de la Salud p. 31 , Plataforma de beneficios Prosper p. 31 , Encuesta <i>All Colleague Survey</i> p. 29	
Formación y Enseñanza			
GRI 3: TEMAS MATERIALES 2021	3-3 Gestión de los temas materiales	Liderazgo y desarrollo de nuestros colegas p. 27 , Nuestra capacitación p. 28	
GRI: 404 FORMACIÓN Y ENSEÑANZA 2016	404-1 Media de horas de formación al año por empleado.	Nuestra capacitación p. 28	
	404-2 Programas para mejorar las aptitudes de los empleados y programas de ayuda a la transición.	Cursos sobre liderazgo p. 28 , Cursos temas generales p. 28 , Cursos comerciales p. 28	

Estándar GRI	Contenido	Página/Respuesta Directa	Omisiones
Diversidad e Igualdad de Oportunidades			
GRI 3: TEMAS MATERIALES 2021	3-3 Gestión de los temas materiales	Nuestra cultura de diversidad e inclusión p. 25 , Empleabilidad: Plantilla laboral de Marsh McLennan desglosada por empresa, nivel y género p. 24 , Comité de Diversidad e inclusión p. 26 , Actividades del Comité de Diversidad e Inclusión 2022 p. 26	
GRI 405: Diversidad e igualdad de oportunidades 2016	405-1 Diversidad en órganos de gobierno y empleados	Empleabilidad: Plantilla laboral de Marsh McLennan desglosada por empresa, nivel y género 2022 p. 24	
	405-2 Ratio del salario base y de la remuneración de mujeres frente a hombres	Restricciones de confidencialidad. Los sueldos no son información pública por razones de seguridad personal.	
Discriminación			
GRI 3: TEMAS MATERIALES 2021	3-3 Gestión de los temas materiales	Ética y cumplimiento p. 18 , <i>The Greater Good</i> -Nuestro Código de Conducta- p. 19 , Capacitación Ética y Cumplimiento p. 19 , Política de Derechos Humanos p. 21 , Hotline Ética y Cumplimiento p. 20	
GRI: 406 NO DISCRIMINACIÓN 2016	406-1 Casos de discriminación y acciones correctivas emprendidas.	No hay antecedentes de discriminación alguna por lo que no se cita en el informe.	
Evaluación de los Derechos Humanos			
GRI 3: TEMAS MATERIALES 2021	3-3 Gestión de los temas materiales	Derechos humanos p. 21 , Nuestra política de derechos humanos p. 21	
GRI: 412 EVALUACIÓN DE LOS DERECHOS HUMANOS	412-1 Operaciones sometidas a revisiones o evaluaciones de impacto sobre los derechos humanos	Nuestra política de derechos humanos p. 21	
	412-2 Formación de empleados en políticas o procedimientos sobre derechos humanos.	Capacitación Ética y Cumplimiento p. 19	
	412-3 Acuerdos y contratos de inversión significativos con cláusulas sobre derechos humanos o sometidos a evaluación de derechos humanos	Negocios éticos p. 19 , Nuestra política de derechos humanos p. 21	
Comunidades Locales			
GRI 3: TEMAS MATERIALES 2021	3-3 Gestión de los temas materiales	Comunidad p. 33 , El propósito de Impacto Social p. 33 , Nuestros programas de Impacto Social en México p. 34 , Voluntariado en Marsh p. 35	
GRI 413: COMUNIDADES LOCALES 2016	413-1 Operaciones con participación de la comunidad local, evaluaciones del impacto y programas de desarrollo.	Alianzas p. 11 , Alianzas con ONGs p. 34 , Actividades de Voluntariado 2022 p. 37 , Historias de éxito de voluntariado p. 39	



Datos de contacto

Subdirección de Impacto Social
ImpactoSocial.Mexico@mmc.com
55 9628 7000



Paseo de la Reforma 505 piso 10, Edificio Torre Mayor, C.P. 06500, CDMX
2021 Marsh & McLennan Companies, Inc. All rights reserved.