

5^{to} INFORME DE RESPONSABILIDAD SOCIAL EMPRESARIAL MÉXICO 2015



ÍNDICE

- Mensaje de los Directores	4
- Alcance del Informe	6
- Materialidad y grupos de interés	8
1. Nuestro negocio	11
2. Comunidad	20
3. Medio ambiente	27
4. Colegas	31
- Premios, reconocimientos y alianzas	39
- Datos de contacto	40
- Anexos:	41
• Indicadores GRI	41
• Pacto Mundial	47



MENSAJE DE LOS DIRECTORES

MENSAJE DE LOS DIRECTORES

Estimados amigos,

Nos complace presentarles el 5to Informe de Responsabilidad Social Empresarial de MMC México 2015, donde encontrarán las principales actividades que llevamos a cabo durante el año en los tres ámbitos de la sostenibilidad: económico, social y medioambiental.

En Marsh & McLennan Companies estamos comprometidos en tener un impacto positivo en la comunidad y en hacer la diferencia mediante todos los servicios que ofrecemos. Ser buenos ciudadanos corporativos implica trabajar bajo estrictos estándares éticos, buscando el bien común y respeto por el medio ambiente.

Como parte de una iniciativa global para fortalecer la labor social desinteresada entre nuestros colegas, este año participamos en el primer Mes Mundial del Voluntariado con 18 iniciativas que sumaron 1,075 horas de trabajo en comunidad, y un 25% del total de la plantilla laboral.

Estamos comprometidos con la diversidad y la inclusión al interior del grupo. Este año lanzamos tres cursos para reforzar estos conceptos entre nuestros colegas: “La Diversidad y Tú”, “La importancia de la Diversidad en la Nueva Cultura Laboral “ y “Entendiendo la Diversidad en la Oficina”

En el marco del Día del Medio Ambiente, en el mes de junio llevamos a cabo distintas actividades de educación ambiental, entre ellas el concurso “8 días, 8 ecoretos” que consistió en cumplir con dos retos diferentes cada semana relativos al cuidado de nuestros recursos, como papel, energía y agua.

Refrendamos nuestro compromiso con el Pacto Mundial de las Naciones Unidas, al cual estamos adheridos, y cuyos diez principios han sido incorporados en este Informe como parte de la Comunicación sobre el Progreso para este periodo.

Finalmente, agradecemos a todas las personas que hacen posible que Marsh & McLennan Companies México sea un ciudadano corporativo responsable y los invitamos a compartir con nosotros sus reflexiones y comentarios.

Remigio Noriega González de León
Director General

Albert Fischl
Director General

André Maxnuk
Director General





ALCANCE DEL INFORME

ALCANCE DEL INFORME

El 5° Informe de Responsabilidad Social Empresarial de MMC 2015 es una publicación anual de Marsh, Guy Carpenter y Mercer en México, en la que se reportan los resultados obtenidos del 1° de enero al 31 de diciembre en tres dimensiones: económica, social y medioambiental.

ÁMBITO DE APLICACIÓN

Este informe abarca datos, iniciativas y logros de cuatro de las razones sociales que conforman el grupo Marsh & McLennan Companies (MMC), establecido en México: Guy Carpenter México Intermediario de Reaseguro S.A. de C.V., Marsh, Brockman y Schuh Agente de Seguros y de Fianzas S.A. de C.V., Marsh & McLennan Servicios, S.A. de C.V. y Mercer Human Resource Consulting S.A. de C.V.

ESTÁNDARES

El Informe fue elaborado de conformidad con la Guía para la elaboración de memorias de sostenibilidad G4 del Global Reporting Initiative (GRI), en su opción esencial.

Asimismo, hacemos referencia a los diez Principios del Pacto Mundial de las Naciones Unidas, al cual Marsh y Mercer están adheridos desde 2012.

METODOLOGÍA

La información fue recabada por la Coordinación de RSE de Marsh y Mercer, así como por la persona encargada de los temas de responsabilidad social de Guy Carpenter, con datos proporcionados por las unidades de negocio involucradas en su gestión y revisada por expertos en la materia, para asegurar que el contenido fuera bastante y suficiente para representar las actividades y resultados de nuestras empresas.

CONTENIDO

Para definir los contenidos del Informe nos basamos en el estudio de materialidad que realizamos este año donde se consultaron a tres de nuestros principales grupos de interés: empleados, clientes y sociedad, así como en las prioridades establecidas en nuestra estrategia de responsabilidad social. Asimismo, nos basamos en los principios de calidad y de contenido del GRI.



MATERIALIDAD Y GRUPOS DE INTERÉS

Las empresas que conformamos Marsh & McLennan Companies trabajamos con y para nuestros grupos de interés: colegas, clientes, accionistas y comunidades.

Para tener una relación cada vez más fuerte con ellos, los identificamos y priorizamos de acuerdo a la manera en la que influyen o son influidos por nuestras actividades de negocio y establecemos canales de comunicación.

Para saber lo que piensan de nosotros y tomar acciones a partir de ello, contamos con diversos mecanismos de comunicación lo cual nos permite mejorar en todos nuestros ámbitos.

GRUPOS DE INTERÉS DE MARSH & MCLENNAN COMPANIES

Colegas: Trabajamos día con día para ofrecer un buen ambiente laboral y permitir que nuestros colaboradores puedan desarrollarse profesionalmente.

Clientes: ofrecemos soluciones de alta calidad con una actitud de servicio.

Accionistas: Realizamos nuestras tareas de negocio generando valor de manera honesta y transparente.

Comunidades: Apoyamos y buscamos caminos para elevar la calidad de vida de grupos vulnerables del país.

MECANISMOS DE DIÁLOGO Y COMUNICACIÓN

Intranet, correo electrónico, reuniones internas, buzón de sugerencias, encuesta de clima, tableros de comunicación interna, tableros electrónicos, participación en actividades de responsabilidad social, encuesta de opinión de RSE.

Encuestas de servicio, entrevistas de servicio al cliente, pláticas y reuniones cotidianas, correo electrónico, Informe Financiero Anual e Informe de Responsabilidad Social Empresarial de Marsh & McLennan Companies, página web, redes sociales, eventos presenciales y en línea, revista corporativa y prensa.

Informe Financiero Anual e Informe de Responsabilidad Social Empresarial de Marsh & McLennan Companies.

Reuniones periódicas, visitas in situ, proyectos conjuntos y a través de organizaciones especializadas.

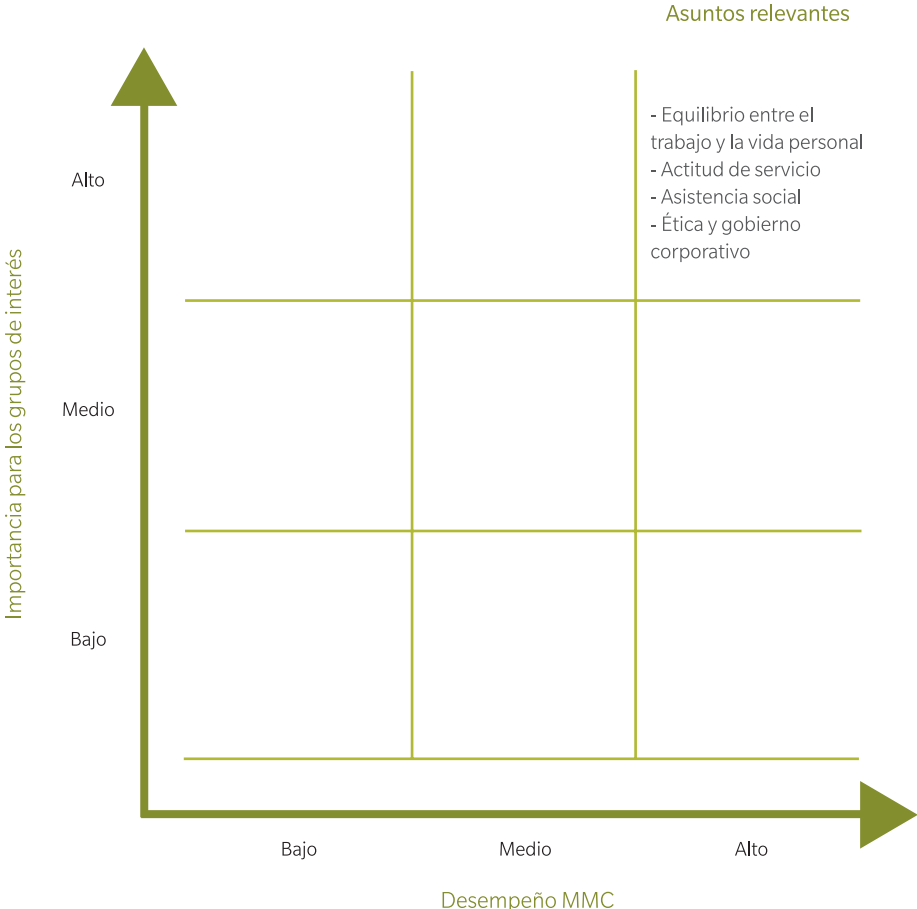
MATERIALIDAD Y ASUNTOS RELEVANTES

Este año realizamos un estudio de materialidad con el fin de conocer las expectativas de nuestros principales grupos de interés. Para ello, utilizamos las herramientas de escucha y diálogo directo con las que contamos, a saber:

- Clientes: Evaluación de servicio a clientes
- Colegas: Colleague Engagement Survey
- Comunidad: Entrevistas directas con beneficiarios

Asimismo, realizamos un benchmark para conocer los estándares del sector y la opinión pública en cuestiones de sostenibilidad.

Los resultados de este estudio arrojaron una serie de asuntos que nuestros grupos de interés consideran relevantes, los cuales son considerados en la gestión de la empresa y reportamos las acciones que hemos emprendido a lo largo del informe.





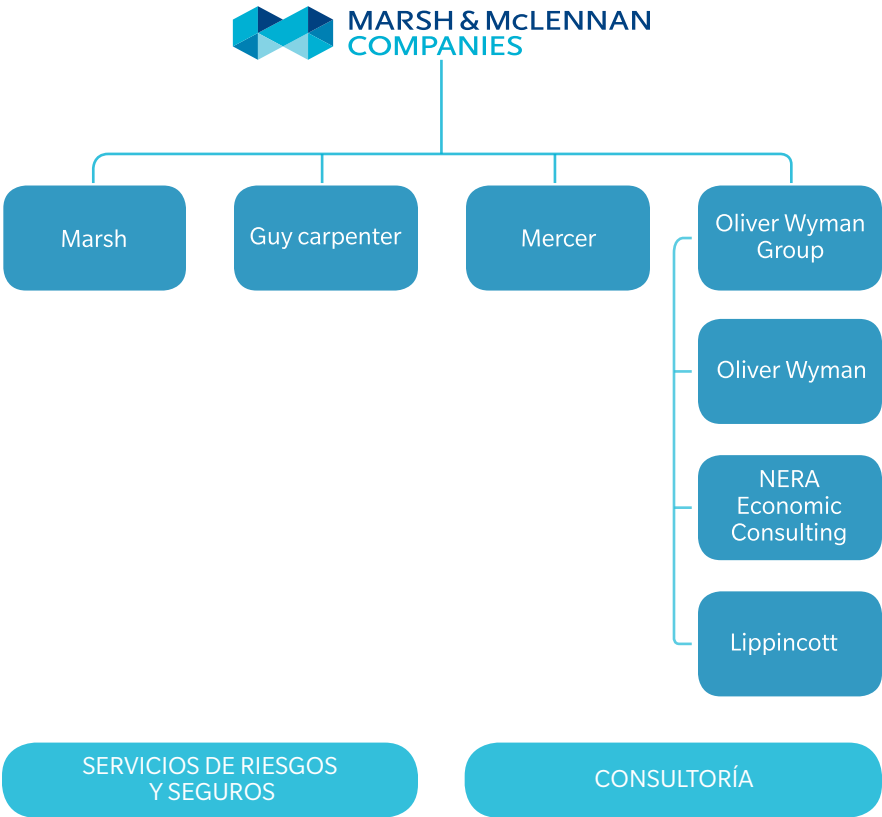
1. NUESTRO NEGOCIO

1.1 EL GRUPO MARSH & MCLENNAN COMPANIES

El grupo Marsh & McLennan Companies es líder global en servicios profesionales de asesoramiento y soluciones en materia de riesgos, estrategia y capital humano. A través de sus cuatro firmas: Marsh, Guy Carpenter, Mercer y Oliver Wyman, nuestros profesionales ayudan a empresas y organismos públicos en todo el mundo a identificar, planificar y responder a los riesgos y cuestiones críticas de su negocio.

Marsh & McLennan Companies tiene unos ingresos anuales superiores a los 13,000 millones de dólares, y cotiza en las bolsas de Chicago, Nueva York y Londres (NYSE: MMC). Además, es líder mundial de su sector, según acreditan los rankings de Business Insurance y Best's Review, y la empresa nº 225 del mundo según el ranking Fortune 500.

Nuestros 60,000 empleados ofrecen análisis, asesoramiento y capacidad transaccional a clientes en más de 130 países.



1.2. SERVICIOS DE MARSH & MCLENNAN COMPANIES EN MÉXICO

ADMINISTRACIÓN DE RIESGOS Y SEGUROS

Marsh, Brockman y Schuh Agente de Seguros y Fianzas S.A. de C.V.

Líder global en corretaje de seguros, fianzas y administración de riesgos, esta compañía hace equipo con los clientes para definir, diseñar y dar soluciones innovadoras específicas para la industria, logrando así proteger el futuro de nuestros clientes y ayudarlos a ser exitosos. Para más información sobre los productos y servicios de Marsh en México, visite: www.marsh.com.mx

Guy Carpenter México Intermediario de Reaseguro S.A. de C.V.

Especialista en riesgos y reaseguros, esta empresa líder, crea y ejecuta soluciones de reaseguro y administración de riesgos para todo tipo de clientes. Presta servicios de corretaje de reaseguros y servicios de modelación financiera, así como asesoramiento a compañías de seguros y reaseguros de todo el mundo. Para más información sobre los productos y servicios de Guy Carpenter en México, visite: www.guycarp.com

CONSULTORÍA

Mercer Human Resource Consulting S.A. de C.V.

Como líder global en consultoría de recursos humanos, la firma trabaja con clientes para resolver sus más complejas problemáticas de recursos humanos, diseñando y estableciendo estrategias de gestión en capital humano, salud, beneficios, retiro, riesgos y finanzas. Para más información sobre los productos y servicios de Mercer en México, visite: www.mercer.com.mx

Oliver Wyman

Firma líder en consultoría de gestión global que combina el conocimiento profundo de la industria con experiencia especializada en estrategia, operaciones, gestión de riesgos, y la transformación de la organización. 3.700 profesionales de la firma ayudan a los clientes a optimizar sus negocios, mejorar sus operaciones y perfil de riesgo, y acelerar su rendimiento de la organización para aprovechar las oportunidades más atractivas. Para más información sobre los productos y servicios de Oliver Wyman Para más información sobre los productos y servicios de Mercer en México, visite en México, visite: <http://www.oliverwyman.com/>

NUESTRAS OFICINAS EN MÉXICO



- Cancún, Q. Roo.
- Cd. Juárez, Chi.
- CDMX
- Chihuahua, Chi.
- Citadel
- Guadalajara, Jal.
- Hermosillo, Son.
- León, Gto.
- Mérida, Yuc.
- Mexicali, B.C.
- Monterrey, N.L.
- Nogales, Son.
- Puebla, Pue.
- Querétaro, Qro.
- Reynosa, Tam.
- Tijuana, B.C.
- Torreón, Coah.

1.3 NUESTRA FILOSOFÍA

NUESTRA MISIÓN:

Marsh & McLennan Companies es un grupo de empresas de servicios profesionales, comprometidas a ayudar a sus clientes en la protección y creación de valor a través de asesoramiento y soluciones en riesgos, estrategia y capital humano.

NUESTRA VISIÓN:

- Seremos ampliamente reconocidos como una firma de negocios de primer nivel en el mundo; un proveedor preferido de servicios profesionales en las áreas de riesgo, estrategia y capital humano.
- Ofreceremos a nuestros clientes las ideas, servicios y soluciones más valiosas.
- Ofreceremos a nuestros colegas oportunidades de crecimiento, contribución y prosperidad.
- Alcanzaremos un crecimiento sostenido y rentable.
- Alcanzaremos un crecimiento considerable y sostenido del valor para los accionistas.

NUESTROS VALORES: CLIENTES

Entregaremos un valor excepcional a nuestros clientes a nivel global, al cumplir o superar sus expectativas e innovar para satisfacer las necesidades emergentes de los clientes. Esto, de manera que se incremente el valor para los accionistas a lo largo del tiempo.

INTEGRIDAD

Realizaremos nuestras actividades de conformidad con las más altas normas éticas y profesionales, y no toleraremos conductas que se desvíen de dichas normas. Actuaremos con integridad, honestidad, valentía y respeto mutuo.

COLEGAS

Haremos de nuestra empresa un excelente lugar de trabajo para las personas sobresalientes, tratando a cada uno de nuestros colegas como valiosos socios y con un espíritu de colaboración, compromiso e inclusión. Otorgaremos facultades a las personas, las haremos responsables de los resultados, y las recompensaremos según su desempeño como individuos, como equipos, y como colaboradores.

EJECUCIÓN

Concentraremos nuestros esfuerzos para cumplir siempre con los compromisos asumidos ante los clientes, accionistas y colegas. Garantizaremos la alineación con las metas, la disciplina con respecto a los costos, y la responsabilidad con respecto a ganancias y pérdidas.

1.4 CÓDIGO DE CONDUCTA

Uno de los pilares de Marsh & McLennan Companies es la integridad en los negocios. Trabajamos de manera ética y transparente en todo momento y con todos nuestros grupos de interés.

Nuestro *Código de Conducta*, “*The Greater Good*”, refleja ese espíritu. Cada uno de nosotros debe responsabilizarse individualmente por actuar con integridad en todo momento, aunque esto signifique hacer elecciones difíciles. Éste es el principio que constituye la base de actuar por el bienestar mayor.

Sus lineamientos están en total concordancia con el respeto a los derechos humanos, e incluyen aspectos relacionados con el respeto entre colegas, la competencia leal, la no corrupción, la integridad en conflictos de interés y la actuación como ciudadanos corporativos.

Para saber más sobre nuestro Código de Conducta, puede descargar una copia en español, en nuestra página: www.mmc.com/about/code.php

Contamos con múltiples cursos para reforzar el mensaje de la actuación ética. Cada año y de manera obligatoria, nuestros colegas se certifican en el Código de Conducta y pueden optar por cursar cualquiera de los siguientes talleres disponibles en nuestro sistema en línea:

- Certificación de nuestro código de conducta: *The Greater Good*
- Confidencialidad de la Información
- Manejo de email y social media
- Protección de datos
- Sanciones comerciales

- Respeto en el ámbito laboral
- Anti-corrupción y anti-soborno
- Cumplimiento de prácticas anti-monopolio y comerciales
- Conflictos de interés
- Retención de registros
- Primeros auxilios y evacuación de inmuebles
- Control y combate de incendios
- Búsqueda y rescate
- Capacitación contra amenazas de artefacto explosivo

El 9 de diciembre, como cada año, conmemoramos a través del Comité de Ética, el Día Mundial contra la Corrupción. Además de una campaña de comunicación, se regalaron listones porta credenciales blancos con la leyenda “Rompe la cadena de la corrupción” a todos nuestros colegas en Torre Mayor.

También a través de nuestro Comité de Ética, implementamos la campaña “Uso eficiente de nuestros mecanismos de denuncia”, para que los colegas conozcan a quién acudir en caso de tener alguna duda, queja o comentario sobre los diferentes dilemas a los que se enfrentan a diario en su trabajo.

En MMC tenemos un especial cuidado para prevenir, identificar y, en su caso, sancionar actos de corrupción y soborno. Contamos con diferentes medios para hacer denuncias respecto a temas de ética:

- Hotline: Es un servicio seguro y gratuito que opera las 24 horas del día a nivel mundial. Todos

los asuntos denunciados son remitidos a los departamentos apropiados dentro de la organización para su investigación y resolución. Para ingresar al sistema se marca al 01 800 288 28 72, posteriormente se selecciona el idioma en el menú de opciones y un especialista atenderá la consulta realizando algunas preguntas y después enviará un reporte al área encargada.

También se cuenta con la opción de dirigirse a la página: <https://mmceuhotline.alertline.com/gcs/welcome?locale=es> y completar el proceso.

- DIME: Este canal de comunicación opera mediante un buzón electrónico que se encuentra en nuestra página de Intranet local, en esta herramienta el colega podrá expresar sus propuestas, quejas y/o sugerencias. Es completamente anónimo.
- También en MMC los colegas tienen la opción de acudir directamente con nuestro Oficial de Cumplimiento y área Legal, informando de manera segura y confidencial cualquier inquietud que tenga sobre comportamientos que podrían ser ilegales, poco éticos o que violen nuestras políticas.

En 2015 se presentaron dos denuncias por estos canales, las cuales fueron resueltas por las vías institucionales.

1.5. GOBIERNO CORPORATIVO

El Consejo Directivo de Marsh & McLennan Companies Mexico está comprometido con los más altos estándares de ética, integridad y profesionalismo, los cuales se recogen en las Directrices de Gobierno Corporativo de la organización, donde se establecen sus funciones, estructura y compensaciones, entre otros. Dicho comité solo tiene alcance a nivel nacional.

El Consejo está integrado por directores y accionistas de nuestras empresas en México, ellos son quienes a su vez eligen al Director y a los integrantes del Comité Ejecutivo que dirigen los negocios y la gobernabilidad de la empresa. Para poder hacer su selección se deben cumplir los términos y estándares de independencia, con lo cual se verifica que las personas elegidas no tengan vínculos materiales directos o indirectos con la empresa.

El Consejo actualmente está conformado por 12 miembros, incluyendo al Director General (CEO por sus siglas en inglés).

El Comité Ejecutivo es el responsable del gobierno corporativo de nuestra organización. Está conformado por al menos tres Directores independientes y se reúnen al menos cuatro veces al año. Su función es asesorar al Consejo Directivo, reportar periódicamente sobre el desempeño de la empresa y apoyar en la Junta Anual de Accionistas.

Para apoyar en sus funciones, el Consejo Directivo cuenta con cuatro comités:

- **Comité de Auditoría**
- **Comité de Compensaciones**
- **Comité de Directores y Gobierno**
- **Comité de Responsabilidad Social**

Cada uno de estos comités cuenta con sus propios estatutos que regulan su funcionamiento.

Si desea conocer más detalles sobre nuestro Gobierno Corporativo, visite: <http://www.mmc.com/about/governance.php>

ESTRUCTURA OPERATIVA

Dan Glaser
Presidente y CEO
MMC

Peter Zaffino
Presidente y CEO
Marsh

Alex Moczarski
Presidente y CEO
Guy Carpenter

Julio Portalatin
Presidente y CEO
Mercer

Ricardo
Brockmann
CEO Latinoamérica
y Caribe

Aidan Pope
CEO Latinoamérica
y Caribe

Eduardo Ragasol
Presidente
Regional

Remigio Noriega
CEO México

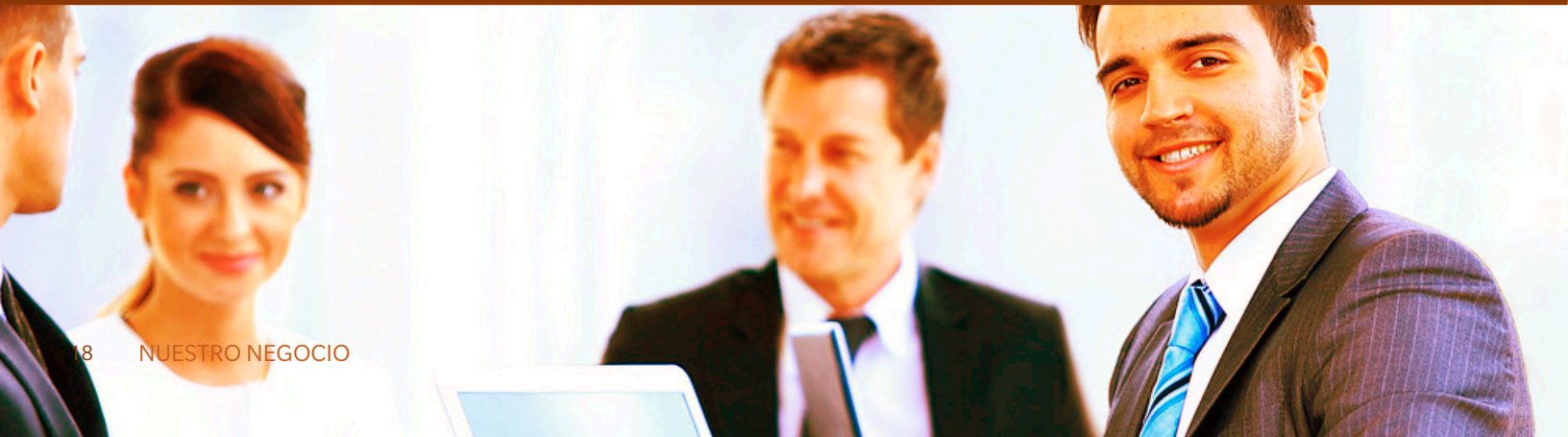
Albert Fischl
CEO México

André Maxnuk
CEO Latinoamérica
Norte

Direcciones
Operativas

Direcciones
Operativas

Direcciones
Operativas



1.6. ESTRATEGIA DE RESPONSABILIDAD SOCIAL

La Política de Ciudadanía Corporativa de MMC engloba tres temas principales que son nuestro fundamento:

- a) **Responsabilidad social:** nuestras acciones en comunidades y el involucramiento de los colegas en estos esfuerzos.
- b) **Diversidad e inclusión:** nuestro compromiso por fomentar un ambiente de trabajo inclusivo y de alto rendimiento basado en la excelencia, el respeto y la dignidad.
- c) **Sustentabilidad:** nuestro compromiso con prácticas amigables con el medio ambiente tanto en nuestras operaciones como en nuestro trabajo con clientes para asesorarlos sobre sus retos ambientales.

Si desea conocer más detalles sobre la Política de Ciudadanía Corporativa de Marsh & McLennan Companies, visite: (<http://www.mmc.com/CorporateCitizenship/index.php>)

Con base en estos tres pilares, nuestra estrategia de responsabilidad social se basa en los siguientes 6 ejes:

Ejes de la Estrategia

- 1 Ética empresarial
- 2 Calidad de vida
- 3 Cuidado del medio ambiente
- 4 Vinculación con la comunidad
- 5 Comunicación y vinculación con grupos de interés
- 6 Diversidad e inclusión

En Marsh, Guy Carpenter y Mercer los responsables de diseñar, ejecutar y evaluar la estrategia de RSE son los respectivos Comités de Responsabilidad Social, los cuales están integrados por colegas de todas las áreas y todas las compañías del Grupo.

Además, se cuenta con una Coordinadora de RSE, quien se encarga de impulsar las iniciativas de cada comité con la supervisión de la Dirección de Recursos Humanos y Compliance.





2. COMUNIDAD

A nivel global, Marsh & McLennan Companies tiene una larga tradición de compromiso con la comunidad. En México, enfocamos nuestros esfuerzos en tres temas principales:

- Educación
- Ayuda humanitaria y atención en desastres naturales
- Voluntariado basado en habilidades

En 2015 la OCDE publicó el documento “¿Cómo va la vida?”, este documento indica que una buena educación, provee conocimiento y herramientas necesarias para participar efectivamente en la sociedad y en la economía, ya que son requisitos importantes para conseguir un empleo, y tener ingresos.

Sin embargo, en México sólo el 37% de los adultos de entre 25 y 64 años concluyó la secundaria, muy por debajo del 75% que representa el promedio de la OCDE y uno de los más bajos entre los países miembros (además de Rusia y Brasil).

En MMC México tenemos el compromiso por contribuir a que esta brecha se reduzca apoyando a la niñez mexicana.

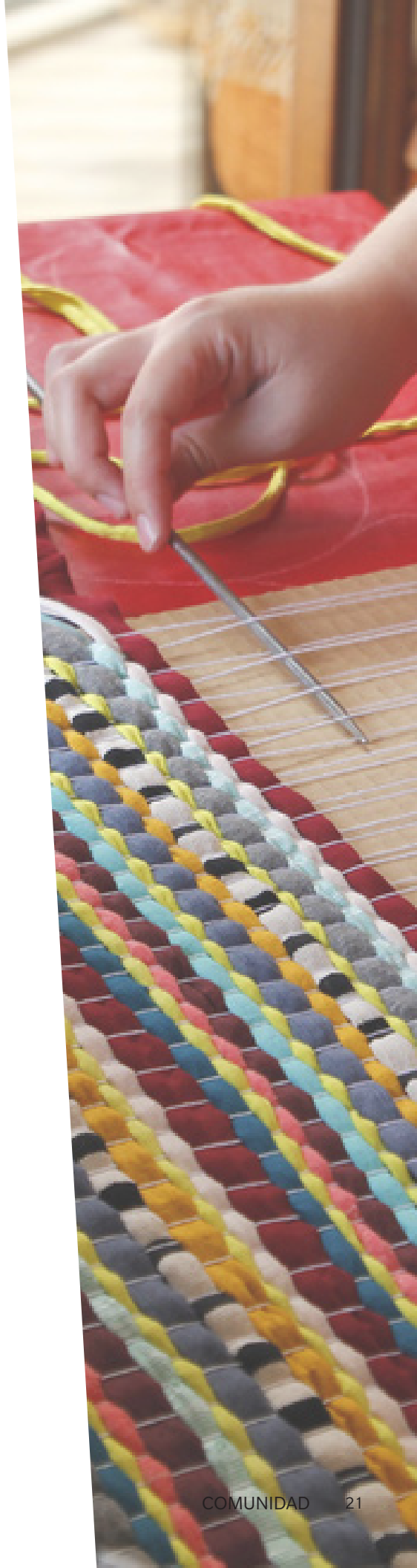
LA CASA DE LA ARTESANA

Llevamos ya cuatro años trabajando con Child Fund México en el proyecto La Casa de la Artesana, a través del cual les construimos y habilitamos un espacio a las mujeres de la comunidad de Hñahñu Batsi de San Andrés Daboxtha y de las de las comunidades aledañas del Cardonal, Hidalgo, para que pudieran desarrollar actividades productivas de manera organizada.

En 2015, en conjunto con la Fundación Pro Empleo, se ofreció el taller “Elaboración de Plan de Negocios” al grupo de mujeres de La Casa de la Artesana y a otros miembros de la comunidad y de la asociación civil Hñahñu Batsi. De esta capacitación surgieron 6 planes de negocio:

1. Distribuidora galletera y panificación
2. Asociación civil para gestión de proyectos
3. Sesiones de estimulación a niños y adultos mayores
4. Producción de miel de maguey
5. Cría de ganado ovino para engorda
6. Casa de la Artesana

Posteriormente se ofrecieron 3 asesorías personalizadas a cada uno de estos equipos para que pudieran terminar su plan de negocios y resolver dudas específicas con los asesores de Pro Empleo. El siguiente paso es darles acompañamiento para incubar estos proyectos.





RECAUDACIÓN DE FONDOS

En el período reportado, en MMC México desarrollamos una innovadora iniciativa para recaudar fondos titulada “Ponte en forma por una causa”. Este programa busca conjuntar la actividad física y el trabajo voluntariado. La mecánica consiste en formar equipos de 5 o más colegas y pagar la inscripción a alguna carrera organizada por o en beneficio de alguna causa social. A cambio, la empresa dona a la asociación en cuestión la cantidad de \$25 dólares por cada colega que corra.

En 2015 participamos en 7 carreras con causa con 74 colegas que recorrieron lo equivalente a 709 kilómetros (lo mismo que la distancia entre la CDMX y Monterrey).

Con esta iniciativa logramos recaudar un total de \$46,500 pesos los cuales fueron donados a 7 organizaciones civiles, dividido de la siguiente manera:

1. Aquí Nadie Se Rinde: \$10,000
2. Isla Urbana: \$2,500
3. Asociación Mexicana de Fibrosis Quística: \$6,500
4. Kardias, A.C.: \$12,000
5. Fundación Sin Recibir Nada a Cambio: \$4,500 (Reynosa)
6. Un Kilo de Ayuda: \$6,000
7. Alianza Anticáncer Infantil: \$5,000 (Monterrey)

En Guy Carpenter, como cada año, se lanzó el programa “Colaciones saludables” para recaudar fondos entre los empleados. Este año, con el monto recaudado se adquirieron sillas, pintura y material didáctico para la escuela primaria El Espino de la comunidad Ri Xudi, en Hidalgo.

De igual manera, Guy Carpenter donó material de limpieza y un frigobar a la asociación Hñahñu Batsi Ri Xudi A.C.

VOLUNTARIADO

Este año, la actividad de voluntariado adquirió una especial relevancia para MMC. Se reforzó la Política de Día Libre para Voluntariado que establece que los colegas cuentan con un día laboral pagado al año para realizar voluntariado en horas de trabajo.

En el mes de mayo celebramos el Mes Mundial del Voluntariado, una iniciativa global para promover el voluntariado de nuestros colegas y el relacionamiento con las comunidades donde tenemos presencia alrededor del mundo. El 2015 fue la primera edición y participaron más de 50 países y 300 ciudades.

En México participaron el 100% de nuestras oficinas a nivel nacional. Tan sólo durante este mes realizamos 18 iniciativas de voluntariado y sumamos 1,075 horas de trabajo en comunidad.

Por otra parte, se consolidó el Club de Voluntariado MMC con el fin de crear una comunidad de voluntarios y reconocer a aquellos colegas de Marsh, Guy Carpenter, Mercer y Oliver Wyman que dedican su tiempo, talento y esfuerzo al voluntariado.

Finalmente, se creó el programa “Voluntarios del Año”, un sistema de reconocimiento anual a los 10 voluntarios que en el año hayan tenido el mayor número de horas registradas en nuestra plataforma de Volunteer Match. Los 3 primeros lugares reciben además una “beca” de \$5,000 pesos cada uno, que pueden elegir donar a la institución sin fines de lucro de su elección.

En 2015 las tres ganadoras de este programa decidieron donar sus \$5,000 pesos a las siguientes instituciones:

- 1er. Lugar: Susana Velázquez, de la oficina de Reynosa, a la Casa Hogar El Shaddai;
- 2do. Lugar: Teresita Hernández, de la oficina en Ciudad de México, a la Asociación Mexicana de Ayuda a Niños con Cáncer, IAP;
- 3er. Lugar: Irma Soriano, de la oficina en Ciudad de México, a Ministerios de Amor, A.C.

En 2015 se creó el programa “Voluntarios del Año”. Los ganadores de este programa donaron su premio a la casa hogar El Shaddai, a la Asociación Mexicana de Ayuda a Niños con Cáncer, IAP, y a Ministerios de Amor, A.C.

VOLUNTARIADO

Logros 2015

- 2,820 horas de voluntariado
- 308 voluntarios
- 9 horas promedio por voluntario
- 25% de la plantilla de colegas participantes
- 100% de localidades participantes
- Más de 60,000 pesos en donativos
- Marsh México: segundo país con mayor número de voluntarios a nivel mundial
- Marsh y Mercer México: el país con mayor número de horas y de voluntarios en América Latina
- Grupo MMC México: nivel de participación de 25% por encima del promedio global de 12%

ACTIVIDADES DE VOLUNTARIADO 2015 POR OFICINA


Oficina	Actividad	ONG beneficiaria
Cancún	Con el apoyo de Cáritas nuestros voluntarios entregaron paquetes con pañales, medicinas, leche y otras cosas de primera necesidad a mamás de escasos recursos con bebés recién nacidos en el hospital público de la localidad.	Cáritas Quintana Roo
Ciudad de México	Mentoría a mujeres emprendedoras en países en desarrollo con el objetivo de ayudarlas a construir capacidad, confianza y capital. Nuestras colegas actúan como mentoras en diferentes áreas tales como marketing, RH, ventas, finanzas, etc. Durante el 2015 apoyamos proyectos en México, Guatemala y África.	Cherie Blair Foundation
Ciudad de México	En esta visita llevamos mobiliario como tapetes y libros didácticos para la instalación y equipamiento del Bunko de la escuela primaria que está en la comunidad de Cuesta Blanca, con el objetivo de brindarles espacios dignos y adecuados a los menores que forman parte del programa Leer para Transformar, Inter Aprender, Intelito y Club Digital de ChildFund. Además de esto se realizó un convivio con las y los niños de la comunidad, que participaron en un Rally muy divertido junto a nuestros colegas con motivo del Día del Niño.	ChildFund México
Ciudad de México	3era. Jornada de Reforestación que en conjunto con la Secretaría de Medio Ambiente del Distrito Federal llevamos a cabo en el Cerro del Ajusco. En total logramos plantar 600 pinos de la especie Moctezumae.	Secretaría de Medio Ambiente del Distrito Federal
Ciudad de México	Un grupo de colegas estuvieron participando como voluntarios en diferentes funciones de apoyo administrativo dentro del programa Líderes con Visión que ofrece esta asociación civil a personas con debilidad visual o ceguera que desean incorporarse a la vida laboral.	Ojos que Sienten A.C.
Ciudad de México	Brindamos la oportunidad de vivir una experiencia de vacaciones, fundamentalmente a niños de escasos recursos en edad escolar, bajo un programa de actividades recreativas y educativas en un contexto de contacto con la naturaleza y responsabilidad por el ambiente. En esta ocasión nosotros asistimos con nuestros voluntarios y los niños y niñas de Ministerios de Amor, A.C.	Colonias de Vacaciones A.C.
Ciudad de México	Realizamos un recorrido por las instalaciones del Centro Educativo para el Desarrollo Rural ubicado en Huixquilucan donde aprendimos sobre las diferentes ecotecnias disponibles para después aplicarlas mediante nuestro voluntariado en la comunidad donde estuvimos construyendo para las familias que ahí habitan 1 huerto familiar, 2 estufas ecológicas, y pintura a base de baba de nopal.	Grupo para Promover la Educación y el Desarrollo Sustentable, A.C.

Ciudad de México	En el Día de voluntariado 2015 de Guy Carpenter, un grupo de colaboradores se trasladó a la Escuela primaria El Espino de la Comunidad Ri Xudi para pintar butacas del área deportiva y salones de clases.	ChildFund México
Ciudad de México, Monterrey y Guadalajara	Junto con Junior Achievement México participamos en el programa “Ventajas de permanecer en la escuela” que tiene el objetivo de abatir el abandono escolar entre jóvenes de secundaria ayudándoles a definir un plan de vida que tome en cuenta las oportunidades y riesgos a los que se van a enfrentar en su carrera profesional. Durante 2015 desarrollamos este programa en 3 escuelas en total y en 12 grupos de secundaria con lo cual logramos beneficiar a 456 estudiantes. Las escuelas fueron: 1. Secundaria Diurna no.94 “Giuseppe Garibaldi” en Ciudad de México 2. Secundaria Diurna no. 36 “Dr. David Peña” en Monterrey 3. Secundaria Técnica no.89 en Guadalajara	Junior Achievement
Ciudad Juárez	Atiende a menores en situación de riesgo, cuyos padres están detenidos por delitos relacionados con el narcotráfico. A través del trabajo de nuestros voluntarios se lograron mejorar las condiciones del Centro, además de pintar, llevamos a cabo una jornada de convivio con nuestras familias.	Centro Comunitario Soles de Anapra
Ciudad Juárez	Se ayudó a impermeabilizar el techo de la casa.	Casa Hogar María Niña
Chihuahua	Esta casa da asilo a niños y niñas de escasos recursos económicos y con problemas de abandono u orfandad. Nuestros voluntarios visitaron su hogar y estuvieron conviviendo con ellos.	Casa Hogar Palabra de Vida
Guadalajara	Realizamos una visita a este asilo donde se encuentran personas adultas indigentes, con padecimientos incurables o desamparados. Les llevamos música, comida y estuvimos conviviendo con ellos.	Casa Hogar Vicentino
León	Reforestación urbana en el Jardín Antillano de la ciudad de León.	Fundación Rescate Arbóreo
Monterrey	Se entregaron estantes, libros y otros juegos didácticos para la ludoteca de este Centro Infantil, además de una convivencia con los pequeños.	Crecer Libre, A.B.P.
Monterrey	Preparación y servicio de comida para las personas que atienden este comedor ubicado en una de las zonas más pobres de la ciudad de Monterrey.	Comedor el Pobre más Pobre
Monterrey	Jornada de convivencia con las y los adultos mayores internados en este asilo de la Col. Nuevo Morelos, a quienes se les llevaron juegos y un rato de esparcimiento.	Casa de Reposo Sagrado Corazón
Nogales	Esta institución es un hogar para muchas niñas que se encuentran sin familia. Nuestras colegas realizaron 2 convivios en total durante el año con todas las niñas de la Casa Hogar, grandes y chiquitas, a quienes también les llevamos algo de ropa y juguetes.	Casa Hogar para Niñas Madre Conchita

Puebla	Se apoyó con el equipamiento de su cuarto de despensa. Aprovechando esta ocasión también se compraron algunos alimentos no perecederos para el comedor y se convivió una tarde con ellos.	Asociación Cultural Recreativa y Educativa para Sordos de Puebla, A.C.
Puebla	Nuestros voluntarios junto a sus familias estuvieron realizando diversos trabajos de mantenimiento en la Casa Hogar, especialmente de pintura y reparación de mobiliario. Al finalizar también realizaron un convivio con las y los niños.	Casa Hogar Alto Refugio
Querétaro	Convivio con los pequeños de esta Fundación que se dedica a brindar atención a niños víctimas del abandono o maltrato antes de que su destino sea la calle en tanto se logra su adopción o reintegración familiar.	La Alegría de los Niños, IAP
Querétaro	Se prepararon alimentos para donar a los familiares de los pacientes internados en este hospital, a quienes también se les llevaron algunas mantas para el frío.	Hospital del Niño y la Mujer, A.C.
Reynosa	Nuestros voluntarios llevaron a cabo 2 jornadas de voluntariado en esta escuela. En una primera ocasión estuvieron pintando todas las aulas y mobiliario de los salones. En la segunda visita les organizaron a los niños algunos talleres de nutrición y deporte y estuvieron conviviendo con ellos por medio de juegos.	Escuela Primaria Fracc. Los Caracoles
Tijuana	Esta institución trabaja con niños y niñas en situación de vulnerabilidad, desarrollando habilidades para la vida como medida de prevención de conductas de riesgo. Nuestros voluntarios estuvieron conviviendo y realizando diferentes juegos con los pequeños durante todo un día.	Club de Niños y Niñas de México, A.C.
Tijuana	Eunime ayuda a prevenir la transmisión del VIH de madre a hijo y proporciona apoyo psicosocial para mejorar la calidad de vida de mujeres, adolescentes y niños infectados por el VIH / SIDA y sus familias. Durante la visita nuestros voluntarios pasaron una tarde con ellos.	Eunime por Tijuana
Tijuana	A través del DIF Tijuana se ayudó a pintar y decorar una escuela ubicada en zona de escasos recursos. Nuestros colegas pusieron todo su corazón en esta actividad a la que dedicaron dos días enteros.	DIF Tijuana
Torreón	La misión de esta Casa Hogar es preservar a niñas que viven en situación vulnerable proporcionándoles un desarrollo integral para lograr transformar su futuro. Nuestras voluntarias estuvieron conviviendo con ellas y les llevaron algunos regalos.	Hogar para Niñas Elena Domene de González
Torreón	Durante el año nuestros voluntarios acudieron en dos ocasiones a realizar voluntariado con las familias de la zona conocida como "Cartolandia", a quienes llevaron juegos, dulces y piñatas y por otro lado, también despensas de productos no perecederos.	Semillas de Vida (Cartolandia)



3. MEDIO AMBIENTE



El compromiso de Marsh & Mc Lennan Companies México con el medio de ambiente está plasmando en nuestra Política de Medio Ambiente. Tenemos el objetivo de reducir las emisiones de CO₂ así como de generar una cultura del cuidado del medio ambiente entre nuestros colegas y otros grupos de interés.

MEDICIÓN DE EMISIONES DE CO₂

Al ser una empresa de servicios, las fuentes de emisión de CO₂ más significativas de MMC son:

- **Emisiones directas:** Vehículos propiedad de la empresa
- **Emisiones indirectas:** Electricidad y viajes de avión

En 2015 a nivel grupo redujimos un 6.06% nuestras emisiones de CO₂ con relación al año pasado.

EMISIONES DE CO ₂ MMC			
Emisiones	2013 ⁽²⁾	2014 ⁽³⁾	2015 ⁽³⁾
Emisiones directas de CO ₂ (t)	854	904.48	956.62
Emisiones indirectas de CO ₂ (t)	1,379	1,452	1,256
Total de CO ₂ emitido (t)	2,233	2,356	2,213
Total de CO ₂ por empleado (t)	2.34	2.60	2.35

(1) (t)= toneladas métricas

(2) Alcance: Oficinas corporativas de Marsh, Guy Carpenter y Mercer en la ciudad de México

(3) Alcance: Oficinas corporativas y foráneas de Marsh, Guy Carpenter y Mercer excepto Nogales y Mexicali

PROGRAMAS DE ECOEFICIENCIA

Nuestra estrategia de reducción de consumos este año se enfocó en dos ámbitos principales: electricidad y transporte.

AHORRO DE ELECTRICIDAD

A raíz de la remodelación de nuestras oficinas corporativas hace dos años hemos logrado reducir nuestro consumo de electricidad en un 30%.

Este año llevamos a cabo la campaña 2x1 para la utilización de las escaleras internas en lugar del elevador, si los colegas bajan hasta dos pisos o suben uno.

Con estas iniciativas, en 2015 Guy Carpenter redujo un 7.17% su consumo de energía con relación al año base (2013) y Marsh y Mercer lo hicieron en un 38.8% con relación al mismo año.

CONSUMO DE ENERGÍA		
Guy Carpenter		
2013	2014	2015
116,520 Kw/h	113,876 Kw/h	108,154 Kw/h

CONSUMO DE ENERGÍA				
Marsh y Mercer				
2013 ⁽¹⁾	2014 ⁽²⁾	2015 ⁽²⁾		
		Corporativo	Foráneas	Total
1,903,500 Kw/h	2,186,231 Kw/h	1,164,939 Kw/h	548,210 Kw/h	1,713,149 Kw/h

(1) Alcance: Oficinas corporativas de Marsh, Guy Carpenter y Mercer en la ciudad de México

(2) Alcance: Oficinas corporativas y foráneas de Marsh, Guy Carpenter y Mercer excepto Nogales y Mexicali

TRANSPORTE

Continuamos utilizando nuestra herramienta MMCo Ride, que busca facilitar el compartir auto entre colegas de manera segura. La herramienta está instalada en nuestra intranet.

Durante el mes de abril tuvimos la campaña “A la chamba en bici” con el propósito de invitar a los colegas para que utilizaran este medio de transporte para llegar al trabajo.



REFORESTACIÓN

Este año llevamos a cabo nuestra tercera Jornada de Reforestación MMC 2015 en conjunto con la Secretaría de Medio Ambiente del Distrito Federal. Un total de 80 colaboradores y sus familias fuimos al cerro del Ajusco, donde logramos plantar 600 pinos de la especie *Moctezumae*.

EDUCACIÓN AMBIENTAL

Nuestro programa de educación ambiental consiste en desarrollar pláticas, talleres y campañas de comunicación para modificar las conductas de nuestros colegas y sus familias para el cuidado de nuestros recursos naturales.

En 2015 llevamos a cabo las siguientes actividades:

- **Concurso de fotografía** con motivo del Día Mundial del Agua, titulado “De generación en generación”. Las fotos recibidas nos mostraban la manera en que los seres humanos nos vinculamos con el agua, así como nuestra responsabilidad en el manejo sustentable de este recurso para las generaciones futuras.
- **Cálculo de huella hídrica:** se puso a disposición de nuestros colegas una liga donde podían descubrir de acuerdo a sus hábitos y actividades, cuál es su consumo de agua en un año.
- **Conferencia “Reduciendo mi consumo de agua en casa”:** impartida por el Fondo para la Comunicación y la Educación Ambiental, A.C.
- **Concurso “8 días, 8 ecoretos”:** Durante todo el mes de junio se llevó a cabo esta iniciativa que consistía en cumplir con dos retos diferentes cada semana relativos al cuidado de nuestros recursos, como por ejemplo, ahorro de papel, energía, agua, reciclaje, etc.
- **Conferencia “Que el consumo no te consuma”:** cómo hacer pequeños cambios en tus hábitos de consumo y estilo de vida con el fin de reducir el impacto de tu huella ambiental en la ciudad.



Plantamos 600 pinos de la especie *Moctezumae*.

- **En Navidad** lanzamos una campaña de comunicación para eliminar la compra de pinos naturales y en cambio adoptar un árbol que pueda ser devuelto a su hábitat.

RECICLAJE

En Marsh y Mercer tenemos un programa de reciclaje de basura, que en 2015 obtuvo los siguientes resultados:

Material reciclado	Volumen (kg.)
Cartón	1,619.27
Plástico	201.41
Aluminio	72.66
Vidrio	123.57

También reciclamos los cartuchos de tóner, los cuales se entregan al proveedor, quien les dio una disposición adecuada.

Adicionalmente, Guy Carpenter participó en el Mercado de Trueque organizado por la Secretaría del Medio Ambiente del D.F., donde se intercambian latas de refresco y periódico por hortalizas de lechuga.



4. COLEGAS

Trabajamos para que los mejores talentos encuentren en MMC México un espacio donde puedan desarrollarse profesional y personalmente en un ambiente laboral sano, diverso y estimulante.

DIVERSIDAD E INCLUSIÓN

En Marsh & McLennan Companies nos distinguimos por fomentar que nuestros equipos de trabajo estén conformados por personas de distintas nacionalidades, creencias e intereses ya que son estas diferencias las que enriquecen el entorno laboral brindándonos innovación y talento.

El Comité de Diversidad e Inclusión es el encargado de encauzar al interior de la empresa el interés por desarrollar iniciativas que mantengan este espíritu de igualdad y no discriminación.

En 2015 llevamos a cabo las siguientes actividades:

- Continuamos la campaña con la Fundación Medical Home para la recolección de abrefáciles que después son intercambiados por sillas de ruedas para personas de escasos recursos. Gracias a nuestra aportación y la de otras

empresas se lograron donar en total 7 sillas de ruedas durante el año pasado.

- Se lanzaron webinars y cursos en línea a través de nuestra plataforma de aprendizaje relacionados con diversidad e inclusión, tales como:
 - Diversidad en el trabajo: La diversidad y tú
 - Diversidad en el trabajo: La importancia de la diversidad en la nueva cultura laboral
 - Entendiendo la diversidad en la oficina
 - Gestionando equipos multigeneracionales
- Para conmemorar el Día Internacional de la Mujer se llevó a cabo la plática “Va por Nosotras” con el objetivo de ofrecer un espacio de reflexión para nuestras colegas en cuanto a su mundo personal, fortalezas y posibilidades.
- Con motivo del Día del Padre se organizó en el mes de junio la conferencia “Vínculo y jerarquía: Autoridad que contiene” dirigida a todos los colegas papás que estuvieran buscando fortalecer la relación con sus hijos e hijas.
- Se realizó una campaña de comunicación en nuestras pantallas dirigida a realizar un uso de nuestro lenguaje de forma inclusiva.



- Grupo “Yo Soy/ Eu Sou Marsh”: grupo interno para promover la igualdad de oportunidades, diversidad e inclusión de personas con discapacidad.
- Grupo Women’s Exchange (Marsh), WOW (Women of Oliver Wyman) y W@M (Women at Mercer): tiene como objetivo fortalecer el networking, el desarrollo de la carrera y la proyección de las mujeres de la compañía en temas de liderazgo, trabajo con mentoras y balance entre la vida personal y laboral. Como parte de su trabajo este año se implementó el taller “Mujeres: Líderes con Impacto”.



Trabajamos en un ambiente laboral con igualdad de oportunidades.

EMPLEABILIDAD

Para el año 2015 la plantilla laboral del Grupo MMC México fue de 940 colegas. Los cuadros que se muestran a continuación indican la distribución por nivel y sexo de Marsh, Guy Carpenter y Mercer:

PLANTILLA LABORAL DESGLOSADA POR CATEGORÍA Y GÉNERO 2015

Marsh:						
Puesto	Hombres 2013	Mujeres 2013	Hombres 2014	Mujeres 2014	Hombres 2015	Mujeres 2015
Directores	24	5	34	8	41	12
Subdirectores / Gerentes	83	66	100	72	142	110
Ejecutivos / Especialistas / Jefes de Área	138	189	129	187	139	268
Analistas / Auxiliares	72	134	81	140	31	35
Total	317	394	344	407	353	425
	Total empleados: 711		Total empleados: 751		Total empleados: 778	
	Total rotación: 10%		Total rotación: 12.59%		Total rotación: 10%	

Guy Carpenter:						
Puesto	Hombres 2013	Mujeres 2013	Hombres 2014	Mujeres 2014	Hombres 2015	Mujeres 2015
Directores	4	3	4	3	4	2
Subdirectores / Gerentes	10	9	10	11	12	10
Administrativos	14	19	17	23	19	18
Total	28	31	31	37	35	30
	Total empleados: 62		Total empleados: 68		Total empleados: 65	
	Total rotación: 1.69%		Total rotación: 5.15%		Total rotación: 5.62%	

Mercer:						
Puesto	Hombres 2013	Mujeres 2013	Hombres 2014	Mujeres 2014	Hombres 2015	Mujeres 2015
Directores	10	6	8	7	11	5
Subdirectores / Gerentes	7	19	8	7	9	5
Consultores	26	23	10	7	20	14
Analistas / Auxiliares	ND	ND	16	23	12	21
Total	43	48	42	44	52	45
	Total empleados: 270		Total empleados: 91		Total empleados: 97	
	Total rotación: 11%		Total rotación: 0.15%		Total rotación: 15%	

GESTIÓN DEL TALENTO

Nuestra estrategia de Recursos Humanos está enfocada en la creación de capital humano, de manera que contemos con el personal más preparado para ofrecer un servicio de calidad.

En Guy Carpenter, Marsh y Mercer ofrecemos cursos, actividades y programas de desarrollo profesional y personal desde el ingreso a la compañía. Cada uno de los programas proporciona oportunidades de crecimiento y movilidad en toda la empresa, lo cual fomenta una importante fuente de talento para cada negocio y ofrece experiencias que complementan el plan de carrera.

Valoramos la ambición intelectual de los colaboradores apoyando y recompensando su decisión de participar en seminarios, cursos de capacitación, eventos de negocio, estudios de idiomas y otorgando becas para diplomados, maestrías, y cursos complementarios.

Adicionalmente, ofrecemos a nuestros colaboradores cursos presenciales y en línea que les permiten desarrollar habilidades de trabajo en equipo, comunicación, relación con clientes, análisis de situaciones, desarrollo de soluciones, etcétera.

PROMEDIO DE HORAS DE FORMACIÓN POR EMPLEADO 2015		
Puesto	Marsh	Guy Carpenter
Directores	57.43	50.1
Subdirectores/ Gerentes	320.13	60.3
Ejecutivos/ Especialistas/ Consultores	0	24.7
Administrativos/ Analistas/ Auxiliares	102.7	33.3
Total de inversión	\$113,552	\$2,461,746

NOTA: En Marsh, Guy Carpenter y Mercer contamos con herramientas de capacitación en línea y actividades que corresponden a Estados Unidos, de los cuales no asumimos costos de inversión, ya que corren por cuenta del corporativo y por lo tanto no se reflejan en estos cuadros.

HERRAMIENTAS DE APOYO PARA CAPACITACIÓN

- **Carreer link:** Contamos con un portal de capacitación en el cual todos los colaboradores pueden acceder a cursos en línea con la finalidad de complementar su formación dentro de la empresa. Se cuenta con más de 100 cursos en español y cerca de 1,800 cursos en inglés.
- **Supervisor Solutions:** Tenemos un sitio web llamado “Supervisor Solutions” el cual ofrece a todos nuestros supervisores un paquete de herramientas, indicadores, programas y cursos en línea que ayudan a profesionalizar su gestión de líderes dentro de nuestra empresa.

Además contamos con sesiones de coaching y apoyamos a nuestros colegas con becas para continuar sus estudios de nivel superior.

Carreer link ofrece más de 100 cursos en español y cerca de 1,800 cursos en inglés.

BIENESTAR

Basado en las mejores prácticas de compensaciones, ofrecemos a todos los colegas de MMC el plan de beneficios Beneflex. Se trata de un modelo de prestaciones y beneficios que ofrece la posibilidad de armar el paquete de prestaciones y beneficios de acuerdo a las necesidades específicas de cada colega incluyendo planes de prevención (check ups médicos, planes dentales, planes de cuidado de la visión, etc.) y atención médica constante (consultas médicas de primer contacto, descuentos en análisis y compra de medicamentos, etc.) para ellos y sus familias.

En Marsh y Mercer contamos además con el programa de bienestar “Vive Más” para aquellos colegas que desean llevar un estilo de vida saludable. Está enfocado en 4 áreas: balance emocional, balance vida-trabajo, balance financiero, y actividad física. El programa incluye entre otras cosas la campaña Conoce tus números, servicio de nutrióloga, clases de actividad física, atención

emocional al empleado, y una serie de conferencias sobre diferentes temas de cambio de hábitos. Las actividades se llevan a cabo tanto dentro como fuera de la oficina, y dentro y fuera del horario laboral.

Dentro de nuestras oficinas contamos con un Servicio Médico de Atención a empleados que brinda asesoría médica de primer contacto sin costo para los empleados. Asimismo tenemos una sala de lactancia con todas las comodidades.

En 2015 llevamos a cabo las siguientes actividades para fomentar la salud e higiene de nuestros colegas:

- **3a Campaña de donación de sangre:** en colaboración con la Cruz Roja y la asociación civil Donando en vida, se invitó a colegas y vecinos de la Torre Mayor a participar contando con la asistencia de 112 voluntarios de los cuales se lograron 69 paquetes, con lo que se podrán salvar hasta 276 vidas, superando así la meta de

Este año incluyó análisis clínicos para diagnosticar riesgos de salud en los empleados; diagnóstico general del estado de salud de los participantes en el programa (cantidad de fumadores, porcentaje de empleados con obesidad, hipertensión, azúcar alta, etc.) para definir planes de acción.





la última campaña.

- **Jornada anual de diagnósticos:** se ofrecieron pruebas médicas como ultrasonidos, mastografías, antígeno prostático y otros estudios, a un precio preferencial para nuestros colegas y sus familias como parte de las actividades de la Feria de la Salud.
- **Feria de la salud:** el lema de la feria de este año fue “La prevención comienza con la alimentación” por lo que la mayoría de las actividades fueron enfocadas a temas de alimentación saludable, lectura de etiquetas, control de peso, y prevención de enfermedades tales como el cáncer, el cual es prevalente entre nuestra población. Una vez más se invitaron a diferentes proveedores de salud para dar pláticas, valoraciones médicas gratis o a precio preferencial.
- **Vacuna de la influenza:** a un precio preferencial para nuestros colegas y sus familias a nivel nacional.
- **Día Internacional contra el Cáncer de Mama:** se

entregó a cada uno de nuestros colegas, incluso hombres, un instructivo sobre cómo realizarse un examen de autoexploración que contenía además cifras importantes sobre esta enfermedad en nuestro país para generar mayor conciencia entre nuestra población.

- **Carrito comida saludable:** este año pusimos para facilidad de nuestros colegas y con el objetivo de ofrecerles opciones saludables de alimentación, el servicio de un carrito de comida que ofrece entre otras cosas, ensaladas, fruta, y sandwiches.
- **Colaciones Saludables:** Guy Carpenter, continúa realizando su programa “Colaciones saludables” por medio del cual fomenta un estilo de vida sano entre sus colegas invitándolos a tener una alimentación balanceada.

BALANCE TRABAJO-FAMILIA

En Marsh, Guy Carpenter y Mercer sabemos que es muy importante integrar a la familia en la vida laboral de cada colega. Por ello, desarrollamos

actividades enfocadas hacia ese objetivo.

En 2015 sobresalen las siguientes:

Marsh

-Torneos de Boliche

-Marsh Kids: visita de los hijos de nuestros colegas a la oficina.

-De paseo con Marsh: es una nueva iniciativa para la convivencia entre colegas fuera de la oficina, que por otro lado busca promover los diferentes espacios culturales y lúdicos de nuestra ciudad. Se realizan visitas guiadas en grupos, por ejemplo el año pasado fuimos al Museo de Antropología, al Museo Soumaya y al Museo Jumex.

-Vamos al teatro: boletos de teatro a precio preferencial.

-Books and Play Day: Actividad que se llevó a cabo en Oficina Monterrey como parte de nuestra campaña de fomento a la lectura. Con la ayuda de la Biblioteca Colibrí, los hijos de nuestros colegas pasaron junto a ellos un día lleno de libros y juegos en nuestra propia oficina.

-Rally RSE: actividad que se realiza anualmente para dar a conocer entre nuestros colegas el objetivo y las actividades que llevan a cabo cada uno de nuestros comités de RSE.

-Rosca de Reyes.

-Círculo de lectores y biblioteca MMC: En conjunto con el Consejo de la Comunicación impulsamos la campaña "Leer Más".

-Trivia Día del Niño

Mercer

-Festejos de cumpleaños y nacimientos de nuevos bebés

-Regalos Día de la Madre y del Padre

-Festejo del Día de Muertos

-Chiquimercer: visita de los hijos de nuestros colegas a la oficina.

Guy Carpenter

-Fiesta de fin de año

-Torneo de Fútbol Femenino y Varonil

-Rosca de Reyes

-Posada CSS



PREMIOS, RECONOCIMIENTOS Y ALIANZAS

MARSH

- Reactions Awards 2015, Mejor CEO Latinoamérica y El Caribe
- Reactions Awards 2015, Mejor Corredor de Seguros Latinoamérica y El Caribe
- Distintivo ESR, Centro Mexicano para la Filantropía (Cemefi)

Alianzas:

1. American Chamber of Commerce of Mexico
2. Cámara México-Alemana de Comercio e Industria
3. Cámara Japonesa de Comercio e Industria de México
4. Cámara Británica de Comercio
5. Asociación Mexicana en Dirección de Recursos Humanos, A.C.
6. Asociación de Recursos Humanos de la Industria en Tijuana, A.C.
7. Cámara Minera de México
8. Instituto Mexicano de Ejecutivos de Finanzas Monterrey
9. Instituto Mexicano de Ejecutivos de Finanzas Guadalajara
10. Instituto Mexicano de Ejecutivos de Finanzas Torreón

11. Instituto Mexicano de Ejecutivos de Finanzas Puebla

12. Instituto Mexicano de Ejecutivos de Finanzas Ciudad de México

13. Asociación de Maquiladoras INDEX Juárez

14. Centro Mexicano para la Filantropía

15. Cámara de la Industria de la Transformación Monterrey”

GUY CARPENTER:

- Distintivo ESR, Centro Mexicano para la Filantropía (Cemefi)
- Reactions Awards 2015, Mejor Corredor de Reaseguros Latinoamérica y El Caribe

Mercer:

- Distintivo ESR, Centro Mexicano para la Filantropía (Cemefi)

Alianzas:

1. Asociación Mexicana en Dirección de Recursos Humanos A.C. (AMEDIRH)
2. Cámara Británica de Comercio en México (BritCham)

DATOS DE CONTACTO

Para cualquier comentario, pregunta o sugerencia sobre el contenido de este informe, comuníquese con:

GUY CARPENTER

Adrián Gamboa

Insurgentes Sur 1898 Piso 9

Col. Florida

C.P. 01030

México, D.F.

Tel. 9140 7000

Adrian.Gamboa@guycarp.com

www.guycarp.com

MARSH

Katy Rodríguez

Paseo de la Reforma 505 piso 10

Edificio Torre Mayor

Col. Cuauhtémoc

C.P. 06500

México D.F.

Tel. 5999 1900

Katy.Rodriguez@marsh.com

www.marsh.com.mx

MERCER

Erika Campuzano

Av. Paseo de la Reforma 505 piso 11

Edificio Torre Mayor

Col. Cuauhtémoc

C.P. 06500

México D.F.

Tel. 5999 1900

Erika.Campuzano@mercer.com

www.mercer.com.mx

ANEXOS

Tabla de indicadores GRI para la opción esencial “de conformidad” con la Guía G4

Contenidos básicos generales	Descripción	Página/ Respuesta directa
Contenidos básicos generales		
Estrategia y análisis		
G4-1	Inclúyase una declaración del responsable principal de las decisiones de la organización (la persona que ocupe el cargo de director ejecutivo, presidente o similar) sobre la relevancia de la sostenibilidad para la organización y la estrategia de esta con miras a abordar dicha cuestión.	Mensaje de los Directores p.5
G4-2	G2-4 a. Describa los principales efectos, riesgos y oportunidades.	Mensaje de los Directores p.5
Perfil de la organización		
G4-3	Nombre de la organización.	Alcance del Informe p.7
G4-4	Marcas, productos y servicios más importantes de la organización.	Servicios de Marsh & McLennan Companies en México p.13
G4-5	Lugar donde se encuentra la sede de la organización.	Datos de contacto p.40
G4-6	Indique en cuántos países opera la organización y nombre aquellos países donde la organización lleva a cabo operaciones significativas o que tienen una relevancia específica para los asuntos de sostenibilidad objeto de la memoria.	Nuestras oficinas en México p.14
G4-7	Naturaleza del régimen de propiedad y su forma jurídica.	Alcance del Informe p.7
G4-8	Indique a qué mercados se sirve (con desglose geográfico, por sectores y tipos de clientes y destinatarios).	Servicios de Marsh & McLennan Companies en México p.13 Nuestras oficinas en México p.14
G4-9	Determine la escala de la organización	Empleabilidad p.33-34
G4-10	Número de empleados por contrato laboral y sexo.	Empleabilidad p.33-34

G4-11	Porcentaje de empleados cubiertos por convenios colectivos.	MMC México no tiene un contrato colectivo con sus trabajadores.
G4-12	Describa la cadena de suministro de la organización.	Contamos con más de 500 proveedores, de los cuales el 90% son de origen mexicano.
G4-13	Comunique todo cambio significativo que haya tenido lugar durante el periodo objeto de análisis en el tamaño, la estructura, la propiedad accionarial o la cadena de suministro de la organización.	Alcance del Informe p.7
G4-14	Indique cómo aborda la organización, si procede, el principio de precaución.	Código de Conducta p. 16-17
G4-15	Elabore una lista de las cartas, los principios u otras iniciativas externas de carácter económico, ambiental y social que la organización suscribe o ha adoptado.	Pacto Mundial p. 47
G4-16	Elabore una lista de las asociaciones (por ejemplo, las asociaciones industriales) y las organizaciones de promoción nacional o internacional a las que la organización pertenece.	Premios, reconocimientos y alianzas p.39
Aspectos materiales y cobertura		
G4-17	Elabore una lista de las entidades que figuran en los estados financieros consolidados de la organización y otros documentos equivalentes.	Alcance del Informe p.7
G4-18	Describa el proceso que se ha seguido para determinar el contenido de la memoria y la cobertura de cada aspecto.	Materialidad y asuntos relevantes p.10
G4-19	Elabore una lista de los aspectos materiales que se identificaron durante el proceso de definición del contenido de la memoria.	Materialidad y asuntos relevantes p.10
G4-20	Indique la cobertura dentro de la organización de cada aspecto material.	Materialidad y asuntos relevantes p.10
G4-21	Indique la cobertura fuera de la organización de cada aspecto material.	Materialidad y asuntos relevantes p.10
G4-22	Describa las consecuencias de las reformulaciones de la información facilitada en memorias anteriores y sus causas.	Alcance del Informe p.7
G4-23	Señale todo cambio significativo en el alcance y la cobertura de cada aspecto con respecto a memorias anteriores.	Alcance del Informe p.7
Participación de los grupos de interés		
G4-24	Elabore una lista de los grupos de interés vinculados a la organización.	Materialidad y asuntos relevantes p.10
G4-25	Indique en qué se basa la elección de los grupos de interés con los que se trabaja.	Materialidad y asuntos relevantes p.10
G4-26	Describa el enfoque de la organización sobre la participación de los grupos de interés, incluida la frecuencia con que se colabora con los distintos tipos y grupos de partes interesadas, o señale si la participación de un grupo se realizó específicamente en el proceso de elaboración de la memoria.	Materialidad y asuntos relevantes p.10

G4-27	Señale qué cuestiones y problemas clave han surgido a raíz de la participación de los grupos de interés y describa la evaluación hecha por la organización, entre otros aspectos mediante su memoria. Especifique qué grupos de interés plantearon cada uno de los temas y problemas clave.	Materialidad y asuntos relevantes p.10
Perfil de la memoria		
G4-28	Periodo objeto de la memoria (por ejemplo, año fiscal o año calendario).	Alcance del Informe p.7
G4-29	Fecha de la última memoria (si procede).	Alcance del Informe p.7
G4-30	Ciclo de presentación de memorias (anual, bienal, etc.).	Alcance del Informe p.7
G4-31	Facilite un punto de contacto para solventar las dudas que puedan surgir en relación con el contenido de la memoria.	Katy Rodríguez Paseo de la Reforma 505 piso 10 Edificio Torre Mayor Col. Cuauhtémoc C.P. 06500 México D.F. Tel. 5999 1900 Katy.Rodriguez@marsh.com
G4-32	Indique qué opción «de conformidad» con la Guía ha elegido la organización.	Alcance del Informe p.7
G4-33	Describa la política y las prácticas vigentes de la organización con respecto a la verificación externa de la memoria.	Este Informe no se encuentra verificado por una organización externa.
Gobierno		
G4-34	Describa la estructura de gobierno de la organización, sin olvidar los comités del órgano superior de gobierno. Indique qué comités son responsables de la toma de decisiones sobre cuestiones económicas, ambientales y sociales.	Gobierno Corporativo p.17
Ética e integridad		
G4-56	Describa los valores, principios, estándares y normas de la organización, tales como códigos de conducta o códigos éticos.	Código de Conducta p. 16-17
G4-57	Describa los mecanismos internos y externos de asesoramiento en pro de una conducta ética y lícita, y para consultar los asuntos relacionados con la integridad de la organización, tales como líneas telefónicas de ayuda o asesoramiento.	Código de Conducta p. 16-17
G4-58	Describa los mecanismos internos y externos de denuncia de conductas poco éticas o ilícitas y de asuntos relativos a la integridad de la organización, tales como la notificación escalonada a los mandos directivos, los mecanismos de denuncia de irregularidades o las líneas telefónicas de ayuda.	Código de Conducta p. 16-17

Contenidos básicos específicos		
Indicador y Enfoque de gestión	Descripción	Página/ Respuesta directa
Categoría: Economía		
Aspecto: Desempeño económico		
G4-EC3	Cobertura de las obligaciones de la organización derivadas de su plan de prestaciones.	Bienestar p.36
G4-EC4	Ayudas económicas otorgadas por entes del gobierno.	MMC México no recibe ayudas financieras de ninguna esfera de gobierno.
Aspecto: Consecuencias económicas indirectas		
G4-EC7	Desarrollo e impacto de la inversión en infraestructuras y los tipos de servicios	Comunidad p.21
G4-EC8	Impactos económicos indirectos significativos y alcance de los mismos	Actividades de voluntariado 2015 p.24-26
Categoría: Medio ambiente		
Aspecto: Materiales		
G4-EN2	Porcentaje de los materiales utilizados que son materiales reciclados	Reciclaje p.30
Aspecto: Energía		
G4-EN3	Consumo energético interno	Consumo de energía p. 29
G4-EN4	Consumo energético externo	Consumo de energía p. 29
G4-EN6	Reducción del consumo energético	Ahorro de electricidad p. 28-29
G4-EN7	Reducciones de los requisitos energéticos de los productos y servicios.	Los servicios que ofrece MMC México a sus clientes no cuentan con requisitos energéticos.
Aspecto: Emisiones		
G4-EN15	Emisiones directas de gases de efecto invernadero (Alcance 1)	Emisiones de CO2 MMC p.28
G4-EN16	Emisiones indirectas de gases de efecto invernadero (Alcance 2)	Emisiones de CO2 MMC p.28
G4-EN17	Otras emisiones indirectas de gases de efecto invernadero (Alcance 3)	Al ser una empresa de servicios, sin procesos de manufactura, la única conversión aplicable por consumos de combustible y electricidad es la de dióxido de carbono (CO2).

Categoría: Desempeño social		
Subcategoría: Prácticas laborales y trabajo digno		
Aspecto: Empleo		
G4-LA1	Número y tasa de contrataciones y rotación media de empleados, desglosados por grupo etario, sexo y región.	Empleabilidad p.33-34
G4-LA2	Prestaciones sociales para los empleados a jornada completa que no se ofrecen a los empleados temporales o a media jornada, desglosadas por ubicaciones significativas de actividad	Bienestar p.36
Aspecto: Capacitación y educación		
G4-LA9	Promedio de horas de capacitación anuales por empleado, desglosado por sexo y por categoría laboral	Gestión del talento p. 34-35
G4-LA10	Programas de gestión de habilidades y de formación continua que fomentan la empleabilidad de los trabajadores y les ayudan a gestionar el final de sus carreras profesionales.	Gestión del talento p. 34-35
G4-LA11	Porcentaje de empleados que reciben evaluaciones regulares de desempeño y de desarrollo profesional, desglosada por sexo y por categoría profesional.	Gestión del talento p. 34-35
Aspecto: Diversidad e igualdad de oportunidades		
G4-LA12	Composición de los órganos de gobierno y desglose de la plantilla por categoría profesional y sexo, edad, pertenencia a minorías y otros indicadores de diversidad.	Empleabilidad p.33-34
Aspecto: Igualdad de retribución entre mujeres y hombres		
G4-LA13	Relación entre salario base de los hombres con respecto al de las mujeres, desglosado por categoría profesional y por ubicaciones significativas de actividad.	A mismo puesto y obligaciones, mismo salario entre hombres y mujeres.
Subcategoría: Sociedad		
Aspecto: Comunidades locales		
G4-SO1	Porcentaje de centro donde se han implantado programas de desarrollo, evaluaciones de impactos y participación de la comunidad local.	Comunidad p.21
G4-SO2	Centros de operaciones con efectos negativos significativos, posibles o reales, sobre las comunidades locales.	Comunidad p.21

Aspecto: Lucha contra la corrupción

G4-SO3	Número y porcentaje de centros en los que se han evaluado los riesgos relacionados con la corrupción y riesgos significativos adoptados.	Código de Conducta p. 16-17
G4-SO4	Políticas y procedimientos de comunicación y capacitación sobre la lucha contra la corrupción.	Código de Conducta p. 16-17
G4-SO5	Casos confirmados de corrupción y medidas adoptadas	Código de Conducta p. 16-17

Subcategoría: Responsabilidad sobre productos

Aspecto: Etiquetado de los productos y servicios

G4-PR5	Resultados de las encuestas para medir la satisfacción de los clientes	Servicios de Marsh & McLennan Companies en México p.13
--------	--	--

PACTO MUNDIAL

Tanto Marsh como Mercer están adheridos al Pacto Mundial de las Naciones Unidas, un estándar internacional que garantiza nuestro compromiso con sus diez principios, para integrar, apoyar y llevar a la práctica un conjunto de valores fundamentales en materia de:

- Derechos Humanos
- Normas Laborales
- Medio Ambiente
- Lucha contra la corrupción

Refrendamos nuestra adhesión al Pacto Mundial, cuyos diez principios han sido incorporados a este informe como parte de su Comunicación de Progreso, de acuerdo a la tabla de referencia cruzada entre éstos y los indicadores GRI.



