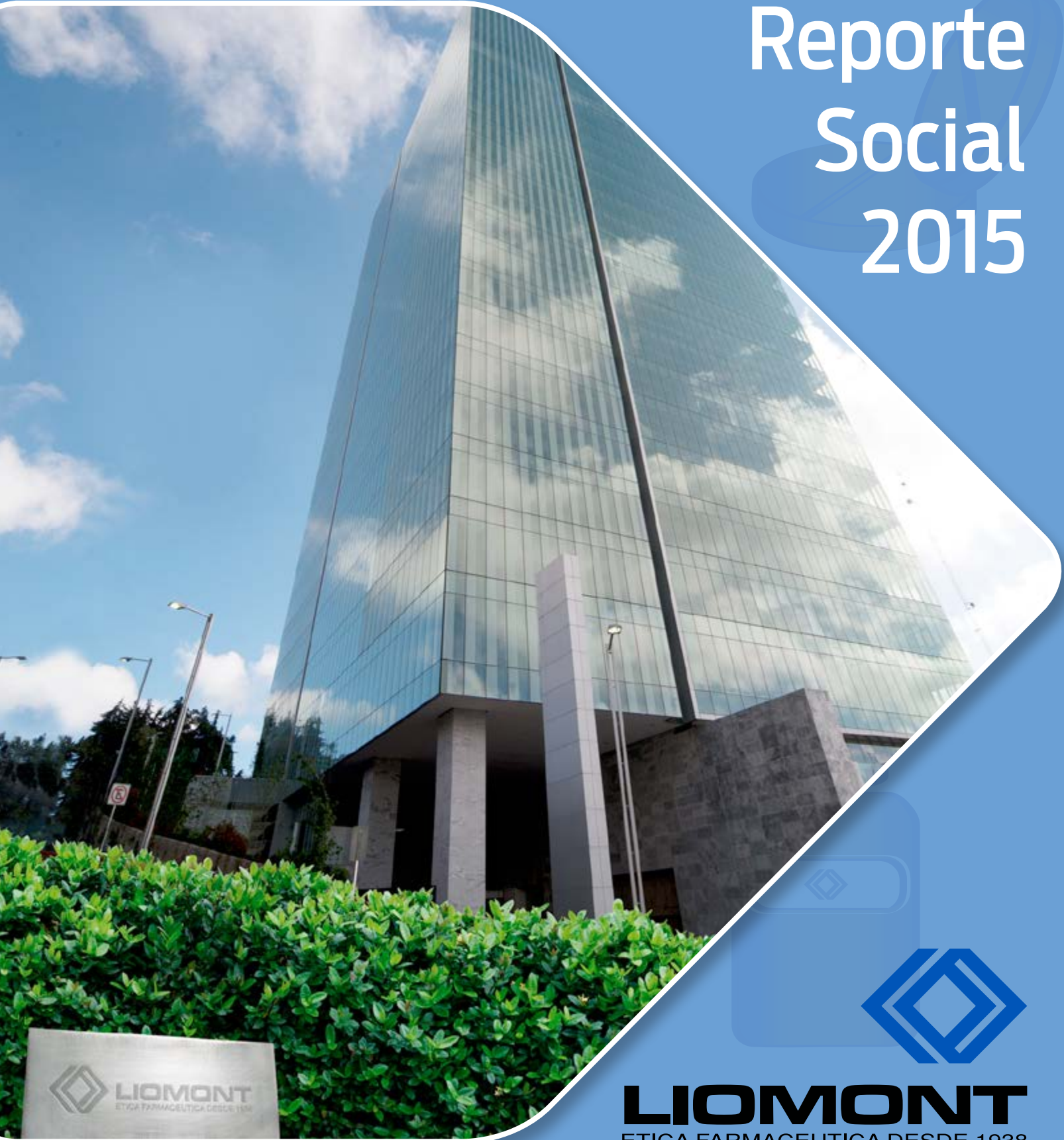


Reporte Social 2015



LIOMONT
ETICA FARMACEUTICA DESDE 1938

 **LIOMONT**
ETICA FARMACEUTICA DESDE 1938



[LABORATORIOS LIOMONT >>](#)



Contenido

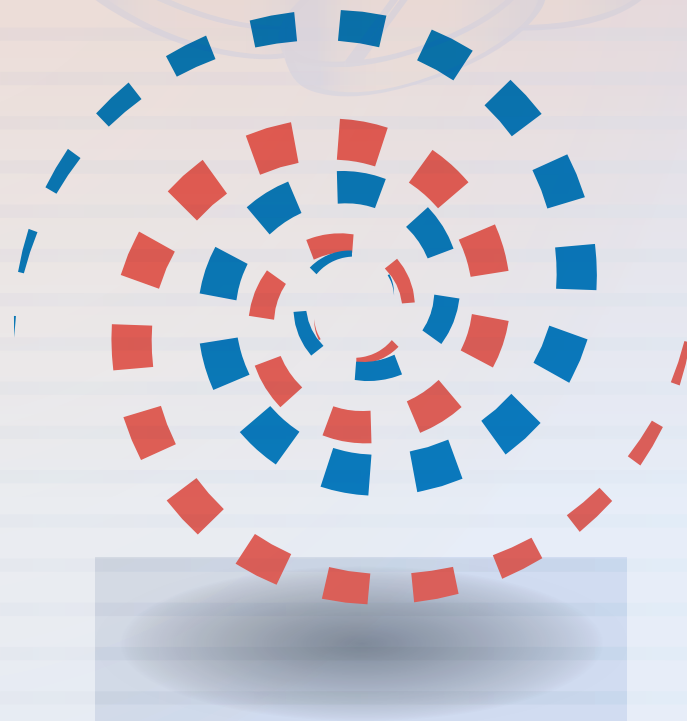
1. Mensaje de la Dirección	5	6. Nuestro desempeño social	41
2. Alcance del informe	7	Programas sociales	42
3. Cifras clave	9	• Programa Integral Contra la Amibiasis (PICA)	42
4. Información general	11	• Programa de Detección Oportuna de Osteoporosis	44
Nuestra empresa	11	• Cruzada Infantil por un México sin Asma (CIMA)	45
Estructura organizacional	12	• Alianza con Unicef y el Pacto Mundial	46
Nuestra filosofía organizacional	13	• Programa Anual de Participación Comunitaria	47
Grupos de interés	14	• Apoyos diversos	48
Materialidad	16	7. Nuestro desempeño medioambiental	49
5. Nuestro desempeño económico	19	Agua	50
Ventas	20	Energía eléctrica	51
Líneas terapéuticas	21	Emisiones indirectas de CO2	51
Nuestros productos	22	Sembrando Vida y Salud	52
Mercado internacional	24	Manejo de residuos	53
Nuestra gente	25	• Residuos no peligrosos	
• Igualdad de oportunidades	26	• Residuos peligrosos	
Capacitación	26	8. Distintivos, certificaciones y reconocimientos	55
Promociones y postulaciones	27	9. Tabla de indicadores GRI	57
Primer Programa de Formación de Líderes	27	10. Carta de verificación externa	61
Programa de Desarrollo de Talento Ejecutivo	28	Capacidad de respuesta	64
Programa de Educación Continua	29		
• Clima organizacional	29		
• Conducta ética	31		
• Salud ocupacional	31		
Juntos por tu Salud	33		
• Toma de muestras	34		
• Actividades físicas	37		
Ausentismo y accidentes laborales	39		
Nuestra cadena de valor	40		

Contenido

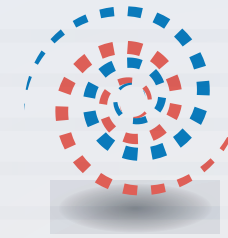


01

Mensaje de la Dirección



Mensaje de la Dirección



Apreciables amigas y amigos:

Asumiendo nuestro papel como agentes del desarrollo sustentable en México y en los diversos países en donde tenemos operaciones, en Liomont nos sentimos sumamente orgullosos de publicar nuestro Reporte Social 2015 alineado a los más altos estándares de transparencia y las mejores prácticas de diálogo a nivel global.

Nuestra empresa -farmacéutica mexicana con más de 78 años de trayectoria- forma parte de la Red del Pacto Mundial de la Organización de las Naciones Unidas, a quien apoyamos de manera continua en la promoción de sus 10 Principios así como los 17 Objetivos para el Desarrollo Sostenible; hechos que fortalecen nuestro compromiso con la sociedad y con el medioambiente para encontrar el desarrollo armónico en la justa generación de valor compartido.

Liomont es una empresa socialmente responsable de gran vocación por el medioambiente y la dignificación de la persona, nuestros colaboradores trabajan en espacios y ambientes dignos y constructivos lo que nos permite tener una gestión de excelencia tanto en el cuidado ambiental como en nuestro capital humano, buscando la rentabilidad mediante la ampliación de mercados el crecimiento constante y la observancia de una conducta ética hacia todos nuestros grupos de interés.

En materia de responsabilidad social, es un orgullo para nosotros el estar certificados por el Great Place To Work Institute® como un excelente lugar para trabajar y participar en el ranking de las 100 Mejores Empresas para Trabajar ocupando la posición número 79, y en la categoría de Equidad de Género, la posición número 20. Asimismo, el estar distinguidos como Empresa Socialmente Responsable durante más de 10 años nos enfrenta a retos de mejora continua que estamos siempre dispuestos a afrontar por el bien de nuestra empresa y de quien forma parte de nuestra comunidad.

De este modo, en nuestro Reporte Social 2015 que hoy tiene en sus manos, describimos con transparencia nuestra gestión económica, social y ambiental, como miembros de una sociedad global y con la intención de superar las expectativas de nuestros aliados, colaboradores y socios de negocio, que han depositado su confianza en nosotros.

Con gusto agradezco de antemano su atención e interés en los contenidos del presente documento, esperando recibir sus opiniones y comentarios que sin duda nos ayudarán a mejorar nuestros siguientes Reportes.

Cordialmente,

Ing. Alfredo Rimoch
Director General
Laboratorios Liomont



Alcance del Informe



Alcance del Informe



El Reporte Social Liomont 2015 se elaboró siguiendo los lineamientos establecidos en la Guía para la Elaboración de Memorias de Sostenibilidad del Global Reporting Initiative (GRI) versión G4 acorde al nivel Básico y atendiendo además los 10 principios del Pacto Mundial de la Organización de las Naciones Unidas (ONU).

El contenido del presente Reporte atendió temas relevantes de los Grupos de Interés y pretende cubrir los principios de calidad del GRI, entre ellos:

- EQUILIBRIO
- COMPARABILIDAD
- PRECISIÓN Y CLARIDAD
- PERIODICIDAD DE LA INFORMACIÓN
- FIABILIDAD

En la elaboración de esta memoria participó Promotora ACCSE, S.A. de C.V. y no se presentaron limitaciones relevantes que condujeran a una disminución de información relevante o que afectaran la comparabilidad de las cifras y datos compartidos en años previos. Asimismo, tampoco hubo cambios significativos de cobertura, alcance y métodos de valoración.

Todas las cifras económicas están expresadas en pesos mexicanos y las unidades de medida se ven reflejadas claramente cada vez que se ofrece una cifra. En cumplimiento con el principio de fiabilidad, el Reporte fue verificado externamente por AuditarSE (Firma Social, S.C.).



Cifras clave



Cifras clave



Información general

- 78** AÑOS DE TRAYECTORIA TIENE LABORATORIOS LIOMONT
- 16** PAÍSES FUERA DE MÉXICO HA ALCANZADO LIOMONT COMO PARTE DE SU EXPANSIÓN COMERCIAL.



Desempeño social

+e38 mil PERSONAS ATENDIDAS BAJO NUESTRO PROGRAMA INTEGRAL CONTRA LA AMIBIASIS (PICA) EN 2015.



Desempeño económico

- +e41** MILLONES DE UNIDADES FACTURADAS ANUALMENTE.
- Posición #15** EN VALORES DENTRO DE LA INDUSTRIA FARMACÉUTICA MEXICANA.
- UNO** DE LOS LABORATORIOS CON MAYOR PRESCRIPCIÓN EN MÉXICO.

300 MÉDICOS BECADOS Y 3 PUBLICACIONES CIENTÍFICAS APOYADAS CON LA CRUZADA INFANTIL POR UN MÉXICO SIN ASMA (CIMA).

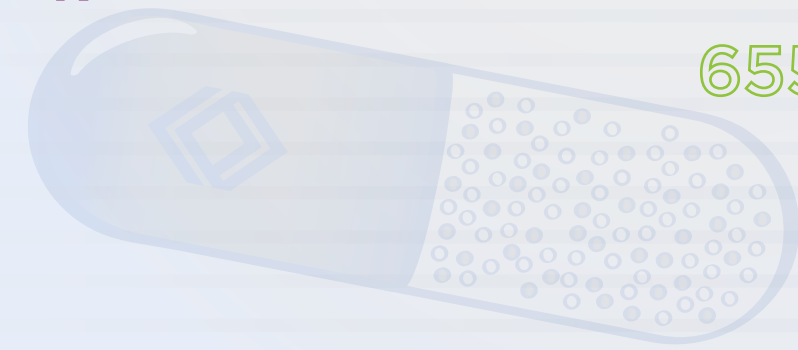


Desempeño medioambiental

Presencia en 17 PAÍSES DE AMÉRICA Y EUROPA.

7.3 PIEZAS PRODUCIMOS POR CADA LITRO DE AGUA CONSUMIDO, CUANDO EN 2009 EL INDICADOR ERA DE 3.5 PIEZAS POR LITRO.

655 KILOS DE PAPEL, TETRA PACK Y CARTÓN RECOLECTAMOS ENTRE LOS EMPLEADOS PARA SU RECICLAJE.





Información General



Información General



100%
mexicana

LIOMONT ES UNA DE LAS FARMACÉUTICAS MÁS IMPORTANTES DEL PAÍS.



15º
lugar

EN VALORES DENTRO DE LA INDUSTRIA FARMACÉUTICA NACIONAL.



120
millones

DE UNIDADES DE CAPACIDAD DE PRODUCCIÓN EN PLANTA.

NUESTRA EMPRESA

Con una trayectoria de 78 años, Laboratorios Liomont se ha consolidado como una de las empresas 100% mexicanas más importantes del sector farmacéutico; nuestra presencia en el mercado nacional nos convierte en uno de los laboratorios con mayor prescripción en México y el número 15 en valores dentro de la industria del país.

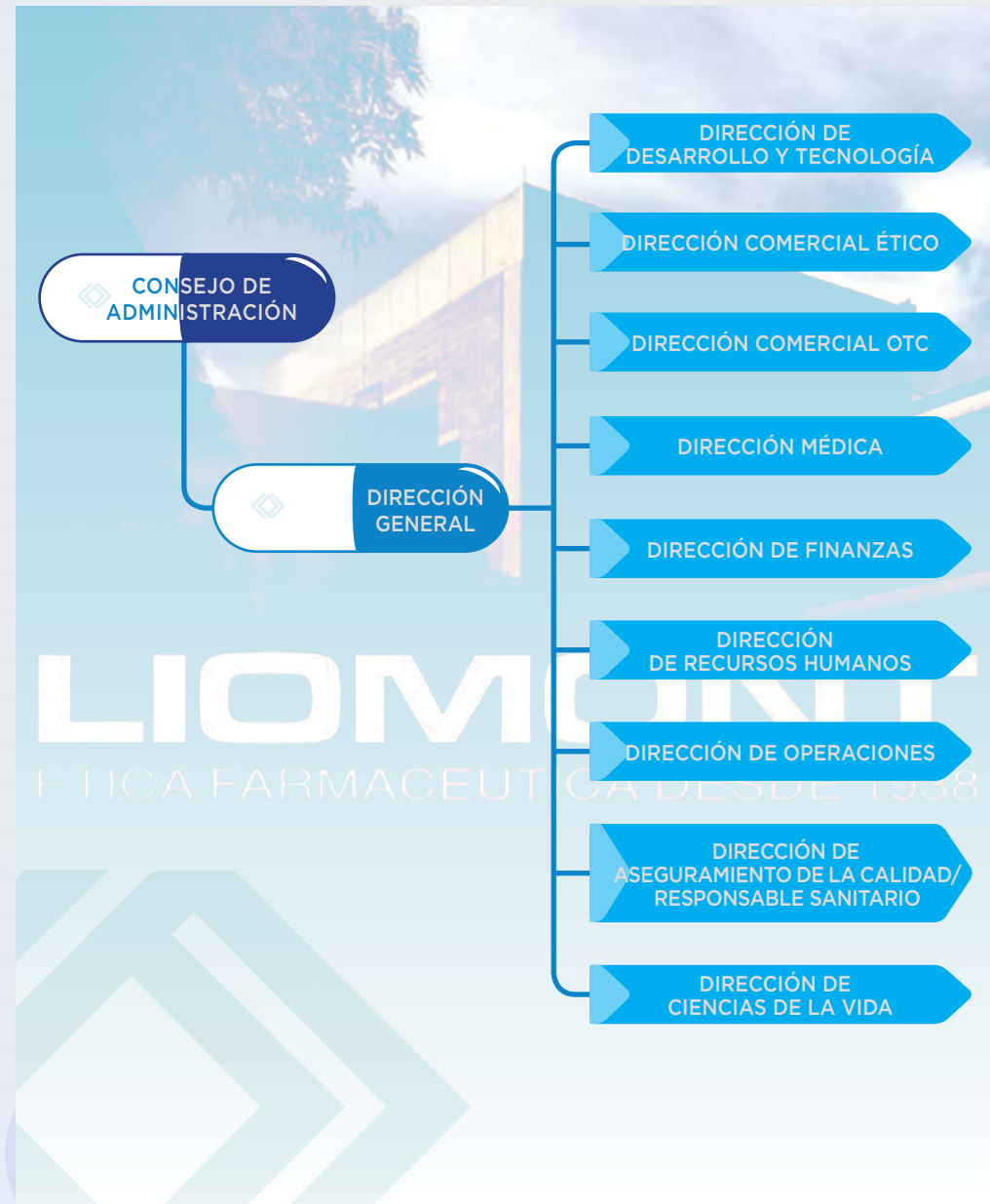
Liomont ha expandido su alcance fuera del territorio mexicano hasta llegar a 16 países más: Bolivia, Colombia, Costa Rica, Chile, Ecuador, El Salvador, España, Estados Unidos, Guatemala, Italia, Panamá, Paraguay, Perú, Portugal, República Dominicana y Venezuela.

Las inversiones realizadas en infraestructura física colocan nuestras oficinas corporativas de Santa Fe así como las plantas farmacéuticas de Cuajimalpa y la que se construye en Ocoyoacac, Estado de México, entre las más modernas de América Latina.

Nuestra actual planta en Cuajimalpa tiene una capacidad de producción de más de 120 millones de unidades al año, que se distribuyen en sólidos orales: 65.5%, líquidos: 12.4%, inyectables: 9.3%, cremas: 8.2%, polvos: 3.6% y supositorios: 1.0%.

ESTRUCTURA ORGANIZACIONAL

Al interior de Liomont damos particular relevancia a la horizontalidad en los procesos corporativos y toma de decisiones. De esa manera, nuestro organigrama parte de un Consejo de Administración que orienta el actuar de la Dirección General, misma que se encarga de establecer las directrices a seguir por las ocho direcciones de área que integran la empresa.



El gobierno corporativo se gestiona a través de protocolos familiares que orientan el actuar de la compañía bajo criterios éticos y socialmente responsables, siempre con la consigna de alcanzar la rentabilidad con principios de sustentabilidad y lograr la satisfacción de las expectativas de todos nuestros grupos de interés.



NUESTRA FILOSOFÍA ORGANIZACIONAL

Nuestra misión, visión y valores se alinean a nuestro objetivo de trabajar todos juntos para impulsar el desarrollo y la calidad de vida en México.

Misión:

“Desarrollar, producir y comercializar medicamentos que ayuden a aliviar el dolor humano”.

Visión:

“Hacer de Liomont un sinónimo de calidad y confianza, engrandeciendo a la industria farmacéutica nacional”.

Valores:

» SATISFACCIÓN DEL CLIENTE:

El personal de Laboratorios Liomont está comprometido a ofrecer satisfacción total a las necesidades y preferencias de sus clientes y aún a superar sus expectativas.

» ÉTICA:

Laboratorios Liomont considera de importancia vital una actuación honesta y vertical, apegada a valores morales tanto en la fabricación de sus productos, como en la totalidad de sus procedimientos.

» DESARROLLO DEL PERSONAL:

Para Laboratorios Liomont su personal es la mayor riqueza con que cuenta, por lo tanto se compromete a mejorar su nivel de capacitación, calidad de vida, entorno social y ambiental.

» MEJORA CONTINUA:

El proceso de mejora continua del Sistema de Administración de Calidad se realiza mediante el uso de la Política de Calidad, los Objetivos de Calidad y revisiones de la Dirección General, para lograr clientes satisfechos y permanentes en un negocio competitivo.

» TRABAJO EN EQUIPO:

El personal se compromete a trabajar en equipo, propiciar la comunicación y conocer claramente sus objetivos para colaborar al éxito de las metas de la empresa.





GRUPOS DE INTERÉS

En Laboratorios Liomont tenemos como prioridad gestionarnos bajo criterios éticos, atendiendo nuestros impactos y buscando la rentabilidad con responsabilidad frente a todos los grupos de interés.

Como parte de un mapeo de los grupos de interés con que nos relacionamos, hemos identificado y dividido en dos niveles a los diferentes actores, de acuerdo con el impacto o influencia mutua que tenemos.

Lo anterior nos ha permitido identificar y establecer compromisos con cada grupo, los cuales hemos asumido de manera institucional tanto en nuestro Código de Ética como en nuestra Política de Responsabilidad Social.

PRIMER NIVEL:

GRUPO DE INTERÉS	COMPROMISOS DE RESPONSABILIDAD SOCIAL
Socios	Prudencia y responsabilidad en el manejo del negocio así como transparencia y rendición de cuentas objetiva y oportuna.
Colaboradores	Respeto a la diversidad. Impulso al crecimiento y desarrollo personal y profesional de cada una de las personas que colaboran en la empresa. Cero tolerancia al abuso o maltrato laboral.
Clientes y proveedores	Trato justo, relaciones constructivas de largo plazo y confianza mutua. Transferencia de conocimiento y buenas prácticas para el desarrollo de proveedores.
Médicos	Ética en el servicio, información veraz y oportuna.
Usuarios / pacientes	Atención de sus dudas y problemática con probidad y responsabilidad, farmacovigilancia íntegra para dar cabal cumplimiento a nuestra misión.



SEGUNDO NIVEL:

GRUPO DE INTERÉS	COMPROMISOS DE RESPONSABILIDAD SOCIAL
Gobierno	Contribuir al bien común cumpliendo cabalmente con nuestras obligaciones, respetando la ley en todos los lugares en donde tenemos operaciones y fomentando la cultura cívica. Impulsar y contribuir con políticas públicas de promoción y acceso a la salud.
Organismos reguladores	Cumplir con la normatividad estipulada y contribuir a tener estándares cada vez más altos en materia de salud pública.
Sociedad	Apoyar en el desarrollo justo y equilibrado de todas las localidades en donde tenemos operaciones.
Organizaciones de la Sociedad Civil	Coadyuvar, en la medida de nuestras posibilidades, en su desarrollo y crecimiento para ir cerrando las brechas de desigualdad que prevalecen en el mundo.
Usuarios / pacientes	Atención de sus dudas y problemática con probidad y responsabilidad, farmacovigilancia íntegra para dar cabal cumplimiento a nuestra misión.
Familia del personal	Promover un entorno de corresponsabilidad entre el bienestar del personal y sus familias haciendo beneficios extensivos cada vez que esto sea factible.
Competencia	Promover la libre competencia en un marco de legalidad y respeto. Inclusive de cooperación para el fortalecimiento del sector y en beneficio de los pacientes.
Organizaciones sectoriales	Contribuir al fortalecimiento del sector farmacéutico mediante la defensa legítima de los intereses de la industria mediante cauces institucionales de respeto y promoción.

Convencidos de que la interacción exitosa con cada uno de nuestros grupos de interés es parte de una gestión socialmente responsable, ésta cuenta con el respaldo de más alto nivel en la organización al ser asumida e impulsada desde la Dirección General, derivando su trabajo entre los integrantes del Comité de Responsabilidad Social.

Ellos son quienes se encargan de comunicarla y promoverla al interior y exterior del negocio, para lo cual cuentan siempre con el apoyo de Fundación Liomont, A.C.



MATERIALIDAD

Para elevar el rigor de nuestro informe social dimos continuidad a la comunicación y diálogo con nuestros grupos de interés, en esta ocasión hicimos un levantamiento de fuentes secundarias así como encuestas directas a colaboradores y proveedores.

Cabe destacar que entre diversos hallazgos de este diálogo, la empresa identificó la necesidad de capacitación y formación en liderazgo y competencias. Acción que de inmediato puso en marcha en pro de la mejora continua.

La realización del análisis de materialidad de Liomont se basó en:

> **Consultas directas:** se realizó una encuesta y se lanzó en línea (participaron 456 personas) para conocer la percepción sobre el desempeño de la responsabilidad social de Liomont a un grupo de interés:

- **Colaboradores(as)**

> Se detectaron aquellos temas que fueron coincidentes entre las fuentes para ser considerados como los más relevantes.

> Se graficaron los resultados de acuerdo a la valoración que le dio el grupo de interés consultado de acuerdo a los temas de responsabilidad social considerados en la estrategia de responsabilidad social de Liomont.

Consultas indirectas se consultaron 34 fuentes secundarias, la cuales se clasificaron en los siguientes grupos de interés.

- **Competidores**
- **Cámaras y Asociaciones**
- **Opinión Pública**

Resultados

Con los resultados se identifican los temas más relevantes para los grupos de interés directos e indirectos de Liomont.

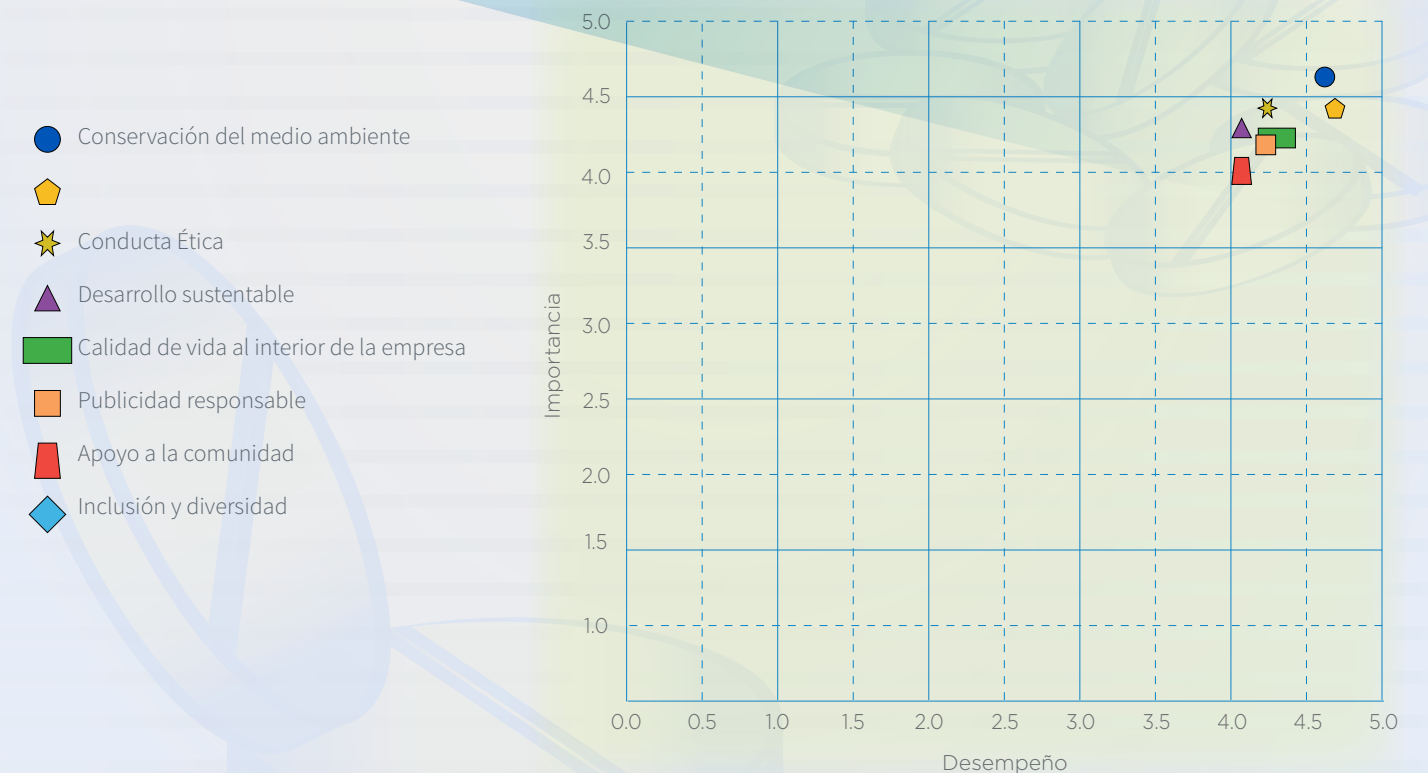
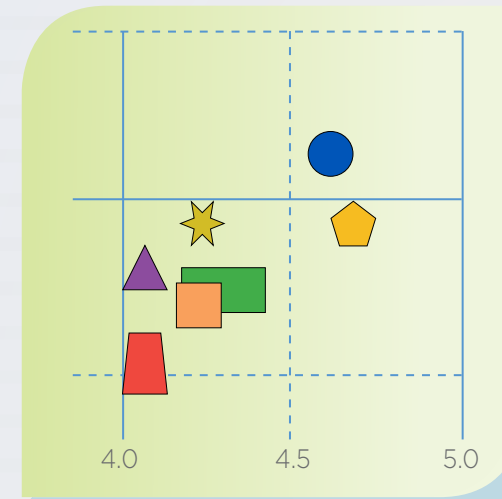
TEMAS DE RESPONSABILIDAD SOCIAL	IMPORTANCIA PARA GRUPOS DE INTERÉS	DESEMPEÑO DE LIOMONT
Conservación del medio ambiente	4.6	4.6
Conducta ética	4.4	4.7
Desarrollo sustentable	4.4	4.3
Calidad de vida al interior de la empresa	4.3	4.2
Publicidad responsable	4.3	4.3
Apoyo a la comunidad	4.3	4.3
Inclusión y diversidad	4.2	4.1

La ponderación es de 1 a 5, siendo 1 la calificación menos positiva y 5 la calificación más positiva



Gráfica de Materialidad

Por favor evalúe la IMPORTANCIA que tiene el tema para usted así como el DESEMPEÑO que usted considera tiene Liomont en el mismo.





Nuestro desempeño económico



Nuestro desempeño económico



41.258 millones DE UNIDADES FACTURADAS DURANTE 2015.



Investigación y productos
INVESTIGACIÓN Y PRODUCTOS EN MÁS DE 15 LÍNEAS TERAPÉUTICAS PARA BRINDAR ATENCIÓN EN TODOS LOS NIVELES DE SALUD.



17 países PRESENCIA EN 2 CONTINENTES: AMÉRICA Y EUROPA

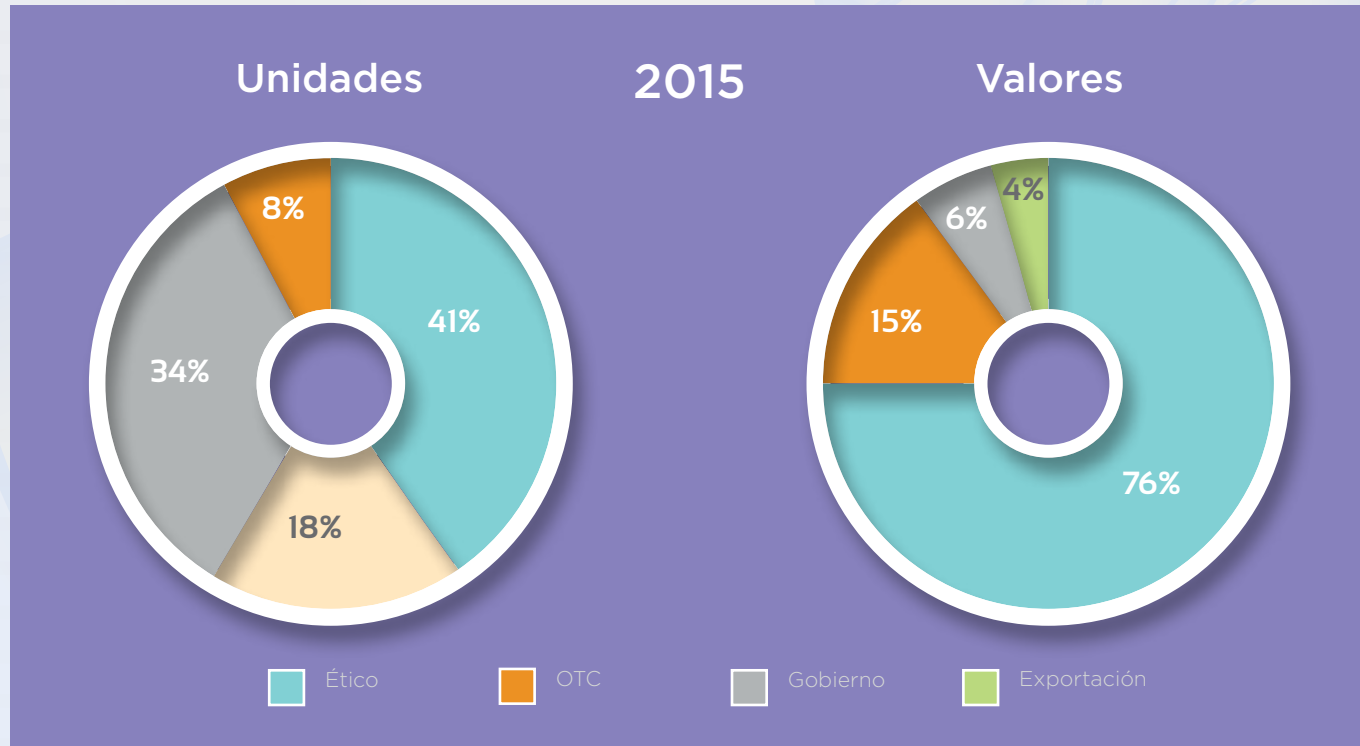


más de 1,400 EMPLEOS DIRECTOS.

VENTAS

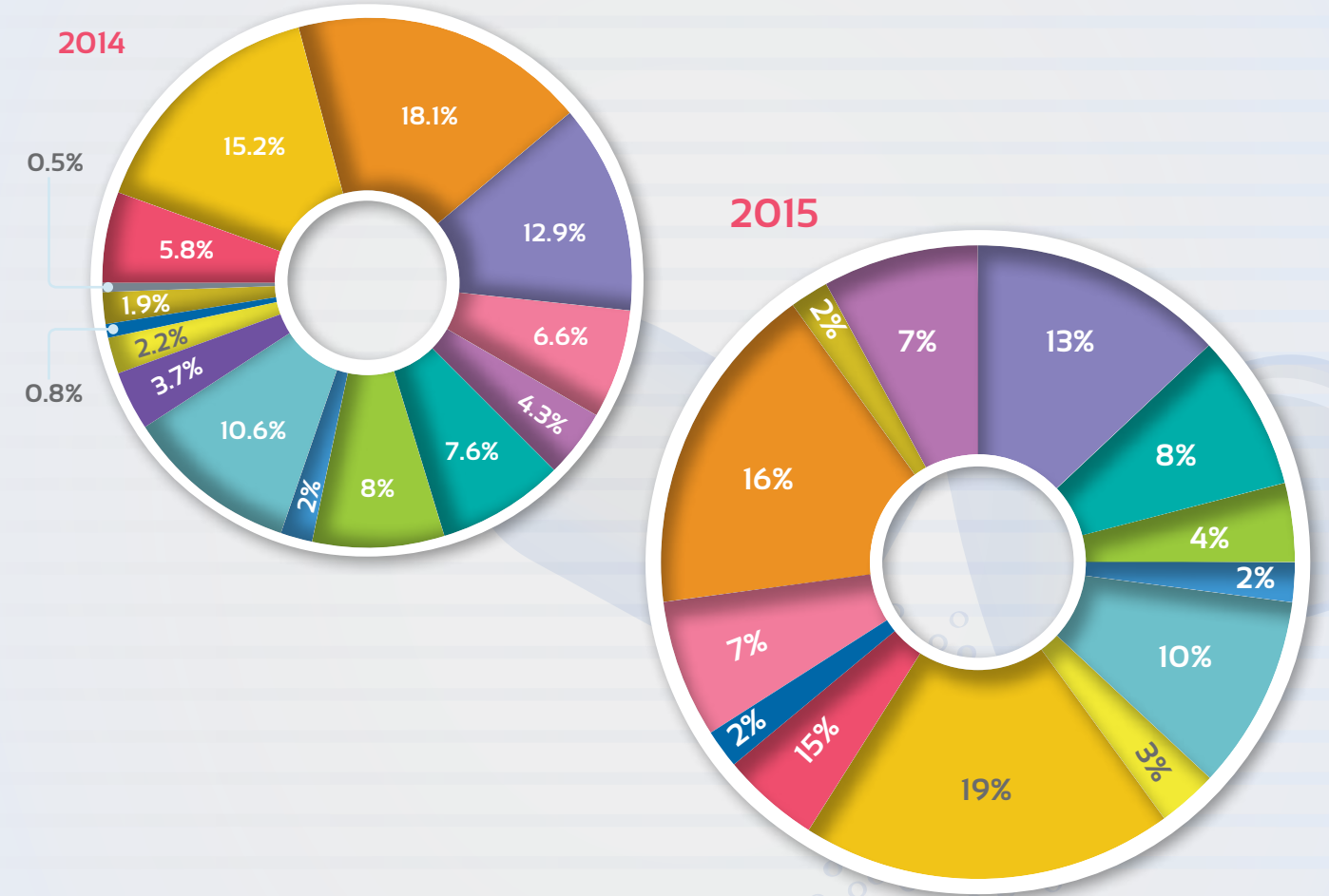
AÑO	UNIDADES FACTURADAS	CRECIMIENTO FRENTE AL AÑO ANTERIOR
2013	42.867 millones	6.5%
2014	40.800 millones	-4.8%
2015	41.258 millones	1.1%

DISTRIBUCION DE VENTAS POR SECTOR 2015		
	Unidades	Valores
Ético	41%	76%
OTC	18%	15%
Gobierno	34%	6%
Exportación	8%	4%



LÍNEAS TERAPÉUTICAS

El portafolio de productos con que contamos, nos permite ofrecer una variedad de líneas terapéuticas que abarcan un mercado diversificado, lo cual ha sido clave en el crecimiento de la empresa y continuamos asumiendo como una tendencia a seguir:



- Antibióticos
- Antiparasitarios
- Antivirales
- Cardiovasculares
- Dermatológicos
- Antidiabéticos
- Gastrointestinales
- Antiinflamatorios
- Ginecológicos
- Osteoporosis
- Urológicos
- Otros

NUESTROS PRODUCTOS

Nuestros medicamentos éticos o de prescripción son los siguientes:

Acloral	Antiulceroso
Asa 100	Antiagregante plaquetario
Biosint	Antibiótico cefalosporínico
Cardipril	Antihipertensivo
Ceftrianol	Antibiótico cefalosporínico
Cicloferon	Antiviral
Cimetase	Antiulceroso
Conazol	Antimicótico
Daflofen	Analgésico y antipirético
Degregan	Antiagregante plaquetario
Ectaprim	Antibiótico
Espasmotex	Analgésico Antiespasmódico
Everest	Antiasmático
Evocs III	Antibiótico quinolona
Fazique	Andiabético
Flagenase	Tricomonida Giardicida
Flagenase 400	Amebicida
Fosfonat	Osteoporosis / Osteopenia
Glitacar-1	Antidiabético
Go	Disfunción eréctil
Inhibitron	Antiulceroso IBP
Kinestase	Procinético
Locoid	Dermatitis Atópica
Lodestar	Antihipertensivo
Lodestar Zid	Antihipertensivo más diurético
Macrozit	Antibiótico
Microrgan	Antibiótico quinolona
Mucovibrol	Expectorante Antiasmático
Mucoflux	Expectorante
Mycelvan	Antimicótico
Nedento	Higiénico bucal



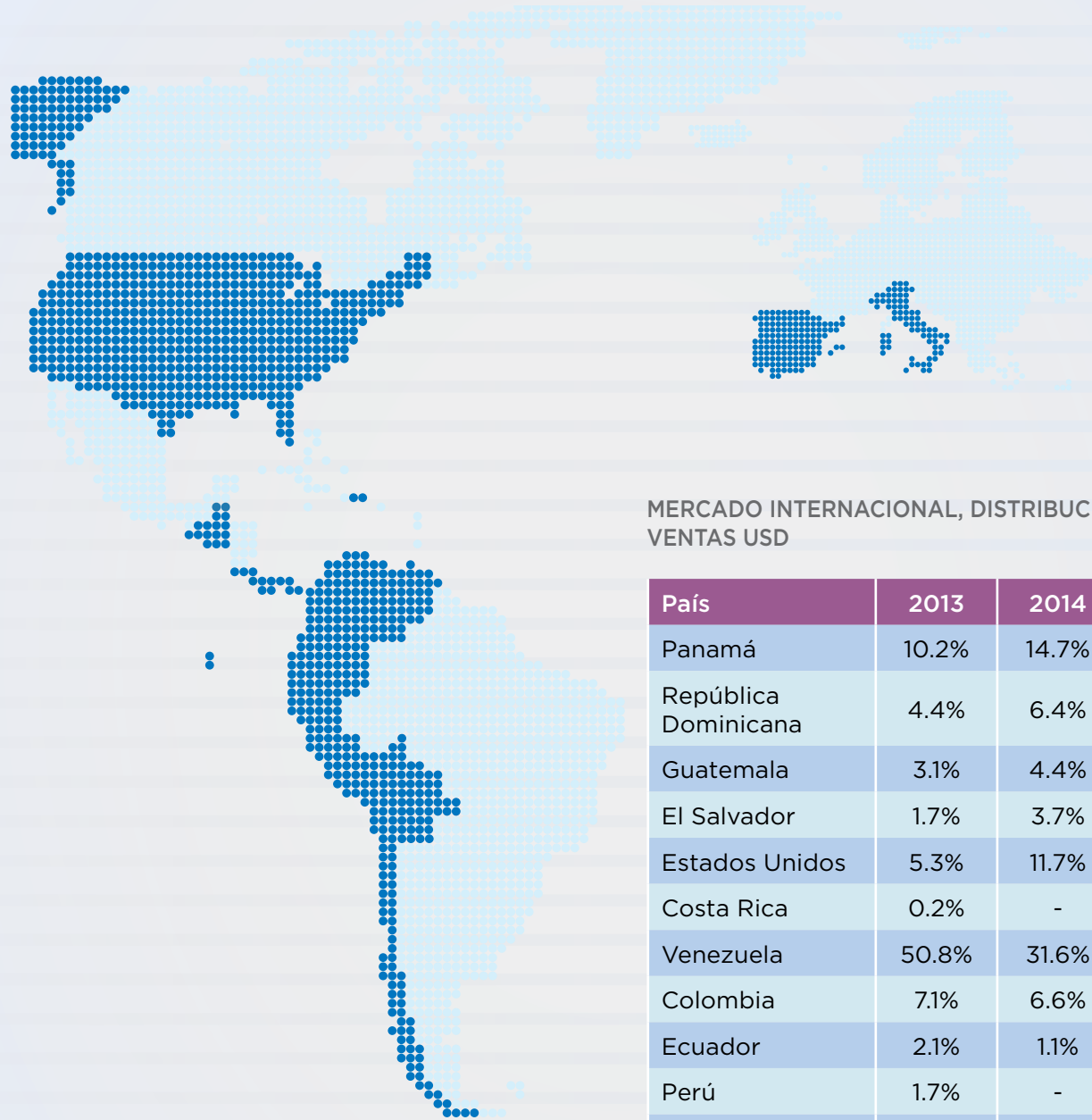
Paramix	Amebicida
Prazolan	Antiulceroso IBP
Presone	Antihipertensivo
Pulsar At	Hipocolesterolomante
Quimara-1	Inmunomodulador
Raas	Antihipertensivo
Radiance	Anticonceptivo
Redustat	Antiobesidad
Sensibit	Antihistamínico
Slender	Antiobesidad
Slender Duet	Antiobesidad
Supradol	Analgésico
Thoreva	Hipocolesterolomante
Velmetia	Antiviral
Vesicare	Antidiabético
Zinolox	Antibiótico quinolona
Zolnic	Osteoporosis / Osteopenia
Zondra	Osteoporosis / Osteopenia

Entre los OTC's o de libre acceso están

Analgen	Analgésico
Asa	Analgésico / Cardiprotector
Broncomed	Antitusivo
Candiflux	Antimicótico Vaginal
Candiflux shampoo	Higiénico vaginal
Cicloferon	Antiviral (Herpes labial)
Conazol	Antimicótico tópico (pie de Atleta)
Decrip	Antigripal
Facidex	Antiácido



MERCADO INTERNACIONAL



MERCADO INTERNACIONAL, DISTRIBUCIÓN EN VENTAS USD

País	2013	2014	2015
Panamá	10.2%	14.7%	17.3%
República Dominicana	4.4%	6.4%	4.5%
Guatemala	3.1%	4.4%	4.9%
El Salvador	1.7%	3.7%	6.0%
Estados Unidos	5.3%	11.7%	5.9%
Costa Rica	0.2%	-	0.2%
Venezuela	50.8%	31.6%	44.5%
Colombia	7.1%	6.6%	4.6%
Ecuador	2.1%	1.1%	2.1%
Perú	1.7%	-	-
Bolivia	0.7%	0.6%	0.6%
Chile	1.9%	3.6%	4.0%
Paraguay	-	-	0.1%
Portugal	10.9%	11.5%	4.2%
España	-	2.3%	1.0%
Italia	-	1.8%	0.1%

EVALUACIONES DEL SERVICIO

ENCUESTA DE SATISFACCIÓN AL CLIENTE						
	2013		2014		2015	
INTERNACIONAL						
Calificación promedio total (10 reactivos)	96	MB	96	MB	93	MB
MÉXICO						
Calificación promedio total (10 reactivos)	91	MB	96	MB	84	B Sep 2015

Cambió el modelo de evaluación a partir de 2015 a considerar métricas correspondientes a calidad y servicio.

CALL CENTER LÍNEA 01800LIOMONT

Año	Llamadas procesadas	Llamadas de entrada	Llamadas de salida	Variación respecto al año anterior
2013	31,118	5,601 (18%)	25,517 (82%)	-44.52%
2014	27,145	5,682 (20.9%)	21,463 (79.1%)	-12.7%
2015	21,490	5,263 (24.5%)	16,227 (75.5%)	-21%

Aproximadamente, el 85% de estas llamadas son relacionadas a atención clínica por profesionales de la salud (médico, nutriólogo o psicólogo) y el resto corresponde a la tarjeta de lealtad e información general de productos.

NUESTRA GENTE

PERSONAL AUTORIZADO EN 2015			
Colaboradores por Tipo de Contrato	2013	2014	2015
Directo	1,161	1,173	1,189
Indirecto	284	304	314
Total	1,445	1,477	1,503

Nota: el personal autorizado es la plantilla general aprobada en el presupuesto de la empresa para llevar a cabo todas las operaciones de la misma.

PERSONAL ACTIVO AL 31 DE DICIEMBRE DEL 2015 DESGLOSADO			
Colaboradores por Ubicación Física	2013	2014	2015
Planta Cuajimalpa	439	331	391
Corporativo Santa Fe	0	113	131
Fuerza de Ventas Nivel Nacional	948	963	954
Total	1,387	1,407	1,476

Nota: el personal activo representa el total real de personas en funciones al momento de hacer el reporte. La diferencia entre éste y el personal autorizado estriba en las vacantes que haya dentro de la empresa en el momento del reporte.

Igualdad de oportunidades

PERSONAL ACTIVO AL 31 DE DICIEMBRE DEL 2015			
Personal por Género	2013	2014	2015
Mujeres	534	540	549
Hombres	627	633	640
Total	1,161	1,173	1,189

CAPACITACIÓN

COMPARATIVO DE CAPACITACIÓN			
	2013	2014	2015
Inversión	\$2,871, 806	\$1,822,299	\$2,389,233
Horas	18,185	14,716	17,402
Número de cursos	209	235	264
Personas capacitadas	652	940	1,323

CAPACITACIÓN POR NIVEL ORGANIZACIONAL

A lo largo de los últimos años hemos enfocado nuestros esfuerzos de capacitación en la formación de líderes, tanto a niveles gerenciales como directivos. Durante 2015, este énfasis se consolidó, incrementando el número de personas capacitadas desde nivel directivo hasta coordinaciones.

La formación del personal administrativo y de ventas registró también un aumento, que en este caso fue de más del doble respecto de 2014.

	2013	2014	2015
Direcciones	9	10	8
Gerencias	56	64	64
Jefaturas, Supervisiones y Coordinaciones	46	51	49
Administración	78	80	91
Ventas	104	391	724
Personal Operativo	359	344	387
Total	652	940	1,323

PROMOCIONES Y POSTULACIONES

En Liomont estamos comprometidos con el desarrollo de nuestro personal al interior de la empresa, por ello tomamos en cuenta las postulaciones del personal que ya forma parte de ella y evaluamos su desempeño para tomar la mejor decisión en cuanto al perfil requerido.

Así, durante 2015 un total de 39 personas fueron promovidas a cargos de mayor responsabilidad y liderazgo, en congruencia con su experiencia acumulada en la empresa.

y Supervisores, con la intención de hacer extensivo este esfuerzo y llegar a todos los niveles de liderazgo y fortalecer las competencias de los Líderes de Liomont para gestionar un cambio organizacional enfocado al logro de la estrategia y la mejora de nuestro clima organizacional y hacemos a continuación mención de dichos programas.

Carrera de Líderes Mandos Medios

Programa creado en conjunto con Great Place to Work para fortalecer la competencias interpersonales, culturales y de gestión que mejoran el diálogo, manejo del conflicto, generación de confianza y logro de acuerdos, entre otras de los mandos medios de la organización.

En este programa contamos con la participación de 48 líderes.

PROGRAMAS DE FORMACIÓN DE LÍDERES:

En 2015 se decidió continuar con el programa de formación de líderes en el que inicialmente participó la Alta Dirección y Gerentes, en este año se realizó con la primera línea de mando: Jefes, Coordinadores

PROGRAMA DE DESARROLLO DE TALENTO EJECUTIVO

Considerando que el liderazgo es un aspecto de suma importancia para lograr los objetivos organizacionales, en 2015 se continuó con el Programa de Desarrollo de Talento Ejecutivo (DTE), impartándose la tercera generación, beneficiando a 21 líderes. En el cual se abordaron temas como: sensibilización al cambio, competencias conversacionales, coordinación de acciones, liderazgos situacional e inteligencia emocional.

Este programa orientado a fortalecer las competencias de liderazgo de los primeros mandos de la compañía, con el compromiso de impulsar el desarrollo de gerentes y directores, para incrementar

la comunicación y confianza entre los equipos y generar mecanismos que colaboren a la mejor coordinación entre las áreas.

Los contenidos de los Programas orientados al desarrollo de competencias Liomont se concentraron en identificar competencias para formación de Mandos medios y el Desarrollo de talento ejecutivo. Las competencias identificadas fueron 9 y se generaron un total de 18 programas para poder atenderlas tal y como se aprecia en el siguiente gráfico:



PROGRAMA DE EDUCACIÓN CONTINUA

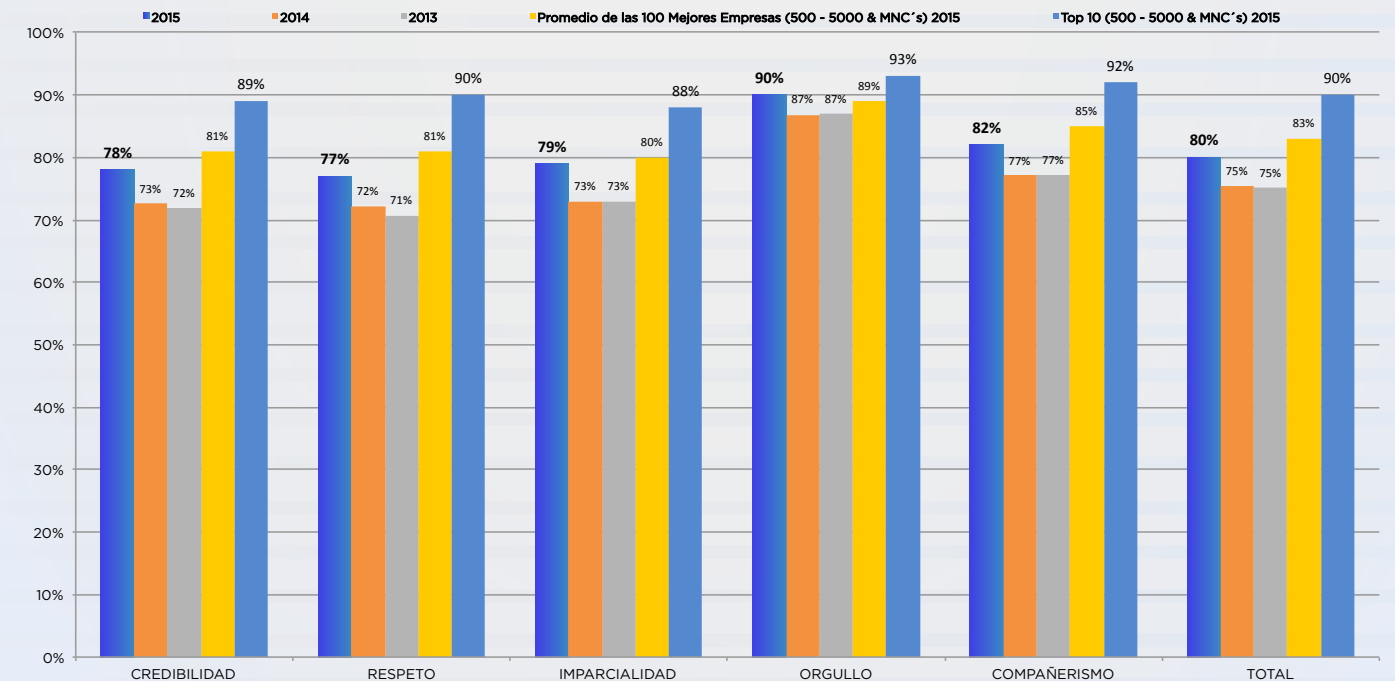
Clima organizacional

Otra acción de impulso al desarrollo de nuestro personal es el programa de asesorías que se brinda a los colaboradores para que concluyan sus estudios de nivel bachillerato, mediante el examen único del Centro Nacional de Evaluación para la Educación Superior (Ceneval). Logrando que 11 colaboradores obtuvieran su certificado de nivel medio superior, esta acción cuenta con el diseño y respaldo académico de la Universidad Tec Milenio, que es parte de sistema del Instituto Tecnológico y de Estudios Superiores de Monterrey (ITESM).

En 2015 nos certificamos por 4° año consecutivo, como un Excelente Lugar de Trabajo por Great Place to Work Institute, obteniendo una calificación global del 80% con la expectativa de que en 2016 estaremos dentro del ranking de las 100 Mejores Empresas para Trabajar ya que nuestra calificación ha ido mejorando año tras año.



COMPARATIVO CON LAS MEJORES EMPRESAS PARA TRABAJAR





Por tercer año consecutivo obtuvimos la certificación como Excelente Lugar para Trabajar que otorga GPTW, gracias a la fuerza del gran equipo que somos todos y todas.

¡Felicidades!



Conducta ética

LANZAMIENTO Y RESULTADOS DE LA LÍNEA ÉTICA

En 2015 Liomont relanzó sus mecanismos de conducta ética actualizando su Código de Conducta de forma exhaustiva y lanzando el Sistema Integral de Ética que incluye los siguientes medios de denuncia: correo electrónico, línea telefónica, página web, apartado postal y comunicación directa, donde todos los colaboradores pueden manifestar cualquier situación que sea violatoria al Código de Conducta, aportando pruebas testimoniales y documentales, las cuales se analizan y se corroboran para tomar las acciones pertinentes.

Cabe destacar que el Sistema Integral de Ética es gestionado por un tercero independiente que permite ofrecer estricta confidencialidad y profesionalismo en el manejo de todas las situaciones reportadas.

DENUNCIAS POR POSIBLES VIOLACIONES AL CÓDIGO		
2013	2014	2015
15	3	8



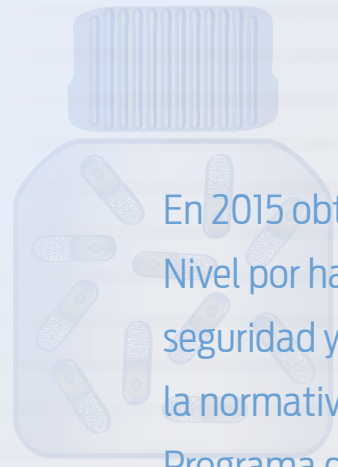
Salud ocupacional

La salud ocupacional es un tema de vital relevancia en Liomont, por ello desde el año 2009 firmamos el compromiso voluntario de implementar un Sistema de Administración en Seguridad y Salud en el Trabajo con el objeto de motivar y demostrar el cumplimiento permanente de la normatividad vigente, la prevención de los accidentes de trabajo y sus consecuencias, así como la implantación de programas de seguridad y salud en el trabajo, enfocados en la prevención y no en la corrección.

Para promover la Seguridad y Salud Ocupacional, desde la autoridad se ha determinado el otorgamiento del reconocimiento de "Empresa Segura" en tres distintos niveles:

- NIVEL I: POR EL CUMPLIMIENTO DE LA NORMATIVIDAD EN SEGURIDAD Y SALUD EN EL TRABAJO;
- NIVEL II: POR LA MEJORA CONTINUA DE LA SEGURIDAD Y SALUD EN EL TRABAJO, Y
- NIVEL III: POR SUS LOGROS EN LA ADMINISTRACIÓN DE LA SEGURIDAD Y SALUD EN EL TRABAJO.

Cabe destacar que en Liomont hemos evolucionado desde la distinción Empresa Segura Primer Nivel a Empresa Segura Tercer Nivel a lo largo de 5 años de esfuerzo y mejora continua.



En 2015 obtuvimos el reconocimiento Empresa Segura Tercer Nivel por haber alcanzado 95.76% en Administración de la seguridad y salud en el trabajo, 97.86% en Cumplimiento de la normatividad, y, el 100% en el Cumplimiento de nuestro Programa de Seguridad y Salud en el Trabajo.

Por otra parte, como medidas preventivas de Salud ocupacional tenemos diversos apoyos para los colaboradores, en la siguiente tabla algunos de ellos:

	2013	2014	2015
Consultas Médicas a Trabajadores	1,258	1,462	1,417
Exámenes Médicos Preventivos	416	420	455
Apoyo para compra de lentes	60	52	67
Lentes de seguridad graduados ⁽¹⁾	-	-	235

(1) Por primera vez se otorgaron lentes graduados como ayuda de la Campaña de Agudeza visual para mejorar la calidad de vida de los colaboradores.



JUNTOS POR TU SALUD

A finales de 2015 se retomó la campaña Juntos por tu Salud, con el objetivo de promover la cultura de prevención de enfermedades y mejorar la calidad de vida del personal, a través de cambios de hábitos alimenticios y de un estilo de vida saludable.

De igual manera, se nombraron 35 Promotores de la Salud, colaboradores que más participación mostraron durante el año en todas las etapas de la Campaña Juntos por tu Salud. Dichos colaboradores serán pieza clave para el seguimiento de la campaña en el año 2016 ya que ayudarán a difundir las actividades entre sus compañeros.



VACUNAS APLICADAS:

	Sitio Santa Fe	Sitio Cuajimalpa	Sitio Santa Fe	Sitio Cuajimalpa
	2014		2015	
Influenza	52	153	58	161
Neumococo	0	9	0	10
Tétanos, primera dosis	0	5	0	10
Tétanos, segunda dosis	5	2	0	10
Tétanos, refuerzo	0	16	0	18
Total	242		267	



Toma de muestras

Se realizaron toma de muestras de sangre y orina con la finalidad de conocer los niveles de glucosa, urea, creatinina, ácido úrico, colesterol y triglicéridos así como encontrar microorganismos infecciosos, sustancias tóxicas, evaluar el funcionamiento renal y otros problemas del metabolismo. Esto para tener un panorama más amplio del estado de salud de personal y definir acciones a realizar para mejorar su calidad de vida.

A un total de 441 muestras se les realizaron los exámenes de Química de 6 elementos y examen general de orina (EGO), de las cuales 358 fueron clasificadas con base a la historia clínica.

SANTA FE

FACTORES DE RIESGO



De un total de 95 colaboradores, el 65% de los colaboradores presentan sobrepeso u obesidad, lo que puede generar y contribuir en mediano plazo a que padezcan alguna enfermedad cardiovascular como HTA, Diabetes, Dislipidemias.

TOTAL DE COLABORADORES: 98

TOTAL DE COLABORADORES CLASIFICADOS: 95

CUAJIMALPA

FACTORES DE RIESGO



De un total de 263 colaboradores, el 64% presentan sobrepeso u obesidad, lo que puede generar y contribuir en mediano plazo a que padezcan alguna enfermedad cardiovascular como HTA, Diabetes, Dislipidemias.

TOTAL DE COLABORADORES: 98

TOTAL DE COLABORADORES CLASIFICADOS: 95



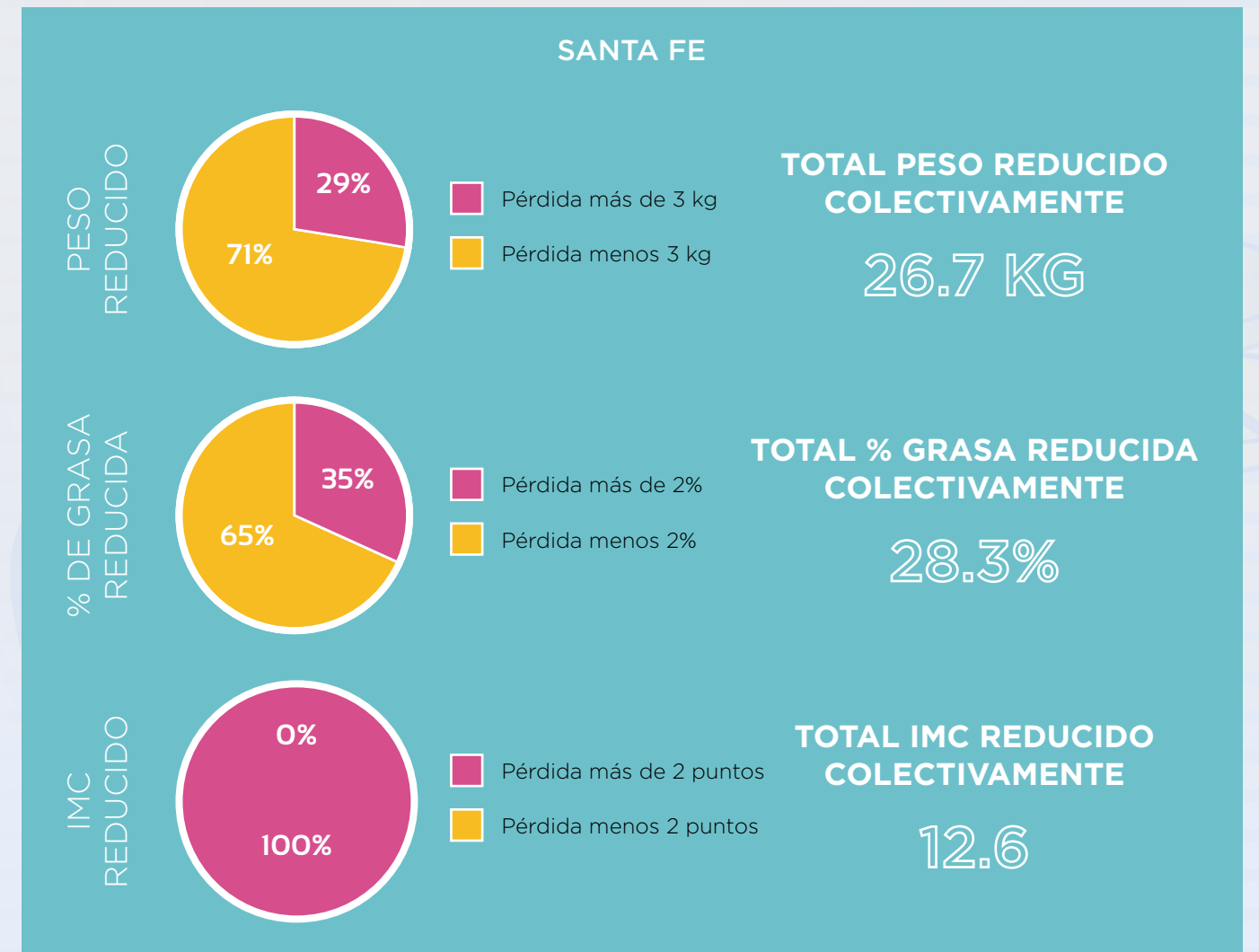
CONSULTAS NUTRICIONALES

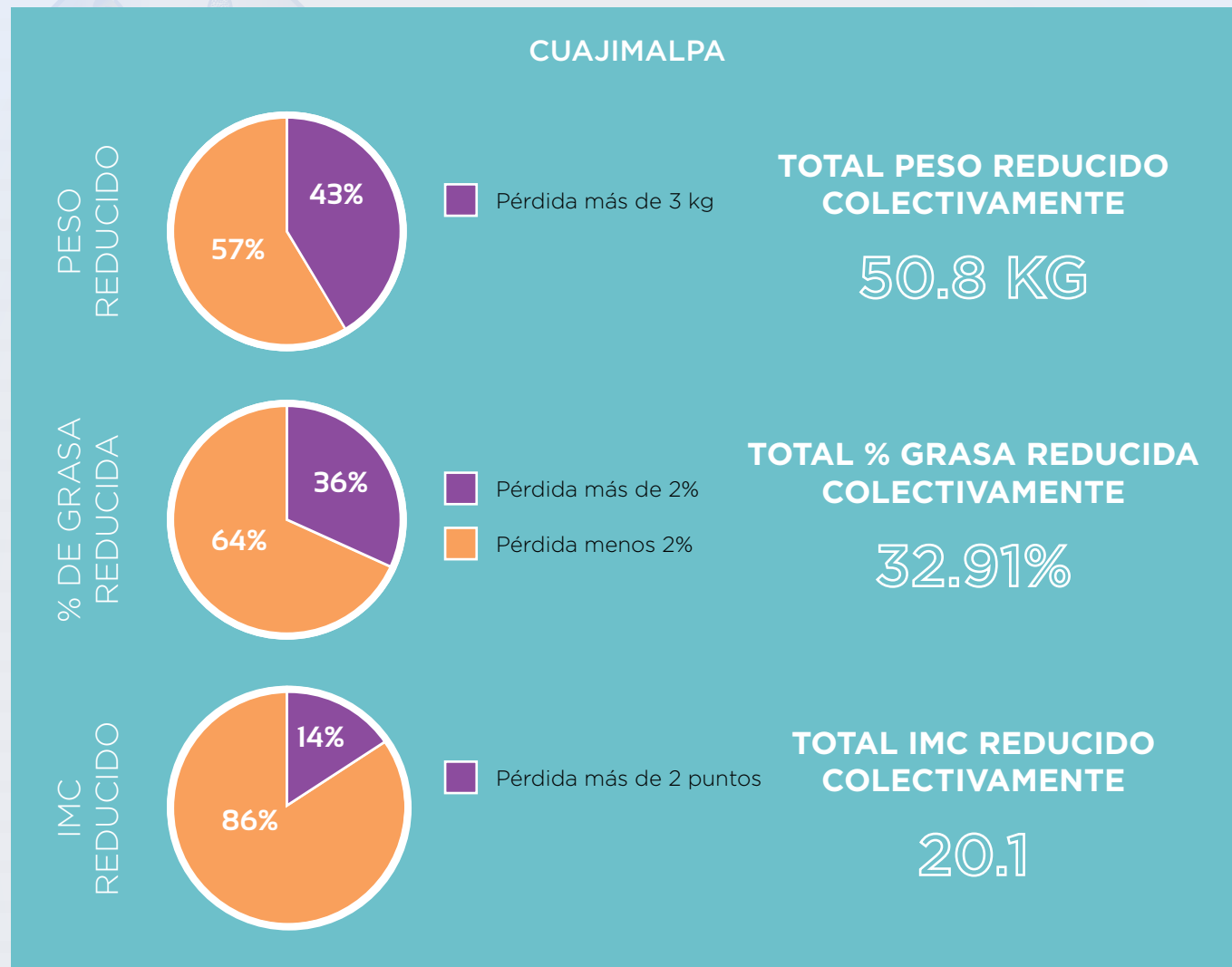
Se llevaron a cabo consultas nutricionales personalizadas tanto en Planta como Corporativo durante 3 meses. Con el objetivo de diseñar planes de alimentación de acuerdo a las necesidades de cada paciente. Se les dio seguimiento a los colaboradores mediante:

- MEDICIONES
- PLANES DE NUTRICIÓN
- ASESORÍAS

358 personas asistieron por lo menos 1 vez a consulta con los Nutriólogos, de los cuales 31 se apegaron al plan obteniendo los siguientes resultados:

COLABORADORES MÁS CONSTANTES EN CONSULTAS NUTRICIONALES





Asimismo los pacientes que fueron clasificados con riesgo alto en Sitio Cuajimalpa recibieron seguimiento por 3 meses por parte de los médicos laborales, logrando Al cabo de este tiempo se realizaron de nueva cuenta los exámenes con el objetivo de medir y comparar resultados.

6 de los 7 pacientes presentaron mejoría logrando disminuir su Nivel de Riesgo de Alto a Medio/Bajo. A pesar de presentarse un paciente que no logró bajar su nivel, mostró mejoría en los factores considerados en los exámenes.

A un total de 160 personas les fueron impartidas pláticas por expertos en el cuidado de la salud, con la finalidad de sensibilizar a los asistentes sobre los riesgos a la salud que conllevan los malos hábitos de alimentación y la falta de actividad física.

Las pláticas impartidas fueron:

- Obesidad
- Síndrome metabólico
- Hipertensión
- Diabetes

ACTIVIDADES FÍSICAS

“Huella de la salud” y “Reto Saludable”

Estas 2 actividades se implementaron para fomentar el ejercicio físico entre los colaboradores.

“Huella de la Salud” en Sitio Cuajimalpa consiste en caminar 250 pasos en promedio al terminar el horario de comida.

“Reto Saludable” en Sitio Santa Fe consiste en subir los 307 escalones un día a la semana, desde la planta baja hasta su lugar de trabajo.

En promedio se registró el siguiente número de participantes para cada actividad:

- “HUELLA DE LA SALUD” 13 PERSONAS DIARIAS
- “RETO SALUDABLE” 12 PERSONAS CADA VIERNES





1ª Carrera “Juntos por tu Salud” 5k

Para impulsar la actividad física, se organizó la 1ra Carrera 5k “Juntos por tu Salud” en el Parque San Francisco ubicado en la Delegación Cuajimalpa, con la finalidad de fomentar la actividad entre los colaboradores haciéndola extensiva a familiares y socios de negocio.

Categorías:

- Principiantes mixto
- Avanzados mixto

De 100 participantes inscritos se registró una asistencia de 85, siendo premiados los 3 primeros lugares de cada categoría.

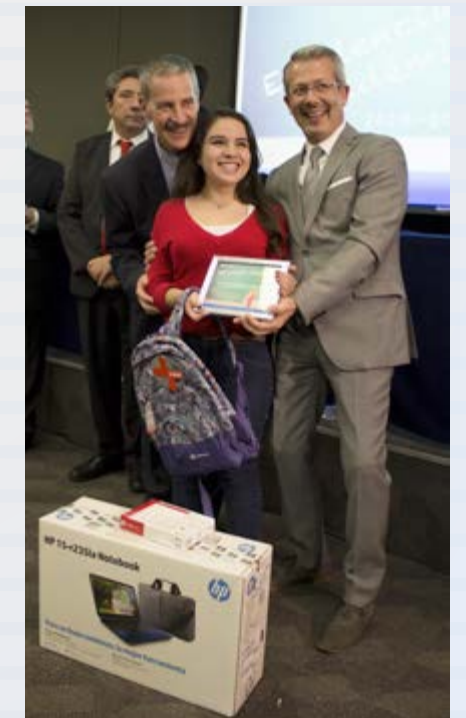
Ausentismo y accidentes laborales

	2013	2014	2015
Índice de ausentismo	1.82%	2.12%	1.60%

Accidentes	2013	2014	2015
En la Fuerza de Ventas	17	16	17
Oficinas	2	5	6
Planta	12	6	4
Total	31	27	27

Apoyos a la educación de los hijos

Nivel escolar	2013	2014	2015
Primaria	74	68	72
Secundaria	22	28	20
Bachillerato	12	14	12
Licenciatura	1	-	3
Total	109	110	107



NUESTRA CADENA DE VALOR

En Liomont entendemos que tener relaciones de confianza y proactividad en nuestra cadena de valor genera círculos virtuosos de promoción de una economía sustentable. La dinámica de nuestra compañía se fundamenta en mantener acuerdos constructivos con proveedores, distribuidores y contratistas como pieza fundamental en todo el proceso de generación y compartir valor.

Por tal motivo es una práctica de abastecimiento y contratación de servicios el tener un registro adecuado y minucioso de todas las empresas que forman parte de nuestra Cadena de Valor, atendiendo criterios de selección siempre apegados a normas objetivas que nos arrojan resultados de máxima calidad en las relaciones que establecemos.

En el caso de proveedores y, como se ha dicho anteriormente, su proceso de evaluación consiste en 5 grandes fases:

1. Análisis del material solicitado. Revisión de los certificados vigentes para cada producto.
2. Evaluación por el área de Desarrollo y Tecnología. Para determinar el cumplimiento de la expectativa de Liomont en cuanto a funcionalidad, materiales y estabilidad.
3. Evaluación por el área de Aseguramiento de Calidad. Para garantizar el cumplimiento de los parámetros del sistema de gestión de la calidad para cada categoría.
4. Evaluación por el área de Compras. Para identificar niveles de oportunidad en la entrega y cumplimiento de las especificaciones requeridas.
5. Auditorías por muestreo y/o pertinencia. Para minimizar riesgos al corroborar la calidad de los productos y su manufactura.

Vale la pena destacar que en estas evaluaciones también se realizan inspecciones *in situ* para supervisar la infraestructura de cada proveedor con el objetivo de determinar su capacidad instalada.

La evaluación continua a nuestros proveedores nos ha llevado a consolidar un proceso de certificación de los mismos. En los últimos tres años, la certificación de proveedores de Manufactura y Servicios ha tenido los siguientes resultados:

	2013	2014	2015
Manufactura	126	133	138
Servicios	160	178	163
Total	286	311	301

Durante 2015, el número total de proveedores de la compañía fue de 1,327.

En Liomont, considerar el fortalecimiento de su Cadena de Valor a través de empresas cuya responsabilidad social sea manifiesta, es uno de sus grandes retos, de ahí que ha apoyado el proceso de certificación de algunas empresas nacionales, que nos proveen de insumos para la producción. Asimismo, contamos con proveedores de corte internacional, quienes participan en nuestra cadena de valor y están certificadas como socialmente responsables, además de tener prácticas ejemplares en este mismo sentido y una gestión sustentable en todas sus operaciones.

Como una acción más dentro de nuestra cadena de valor, y en línea con el fomento de nuestra responsabilidad social, Liomont incluye una cláusula vinculante de ética empresarial y prácticas anticorrupción en cada contrato nacional o internacional que firma con proveedores, distribuidores, contratistas o clientes.



06

Nuestro desempeño social



PROGRAMAS SOCIALES

Programa Integral Contra la Amibiasis (PICA)

En México la amibiasis es la quinta causa de enfermedad más común, lo que significa un problema de salud pública, que al vincularse con la marginación y pobreza, se agudiza.

Preocupados por la gravedad de esta enfermedad, en Liomont lanzamos en el año 2002 el programa PICA para ofrecer un tratamiento gratuito, digno, oportuno, completo e integral para erradicar la amibiasis.

Durante 2015 este programa alcanzó 8 estados de la República Mexicana, y 23 poblaciones donde logramos que 38,038 niños y adultos recibieran tratamiento gratuito e integral para erradicar la enfermedad.

Para niños se entregaron 19,183 tratamientos de Flagenase 400 suspensión, mientras que a adultos se destinaron 18,855 tratamientos de Flagenase 400 cápsulas.

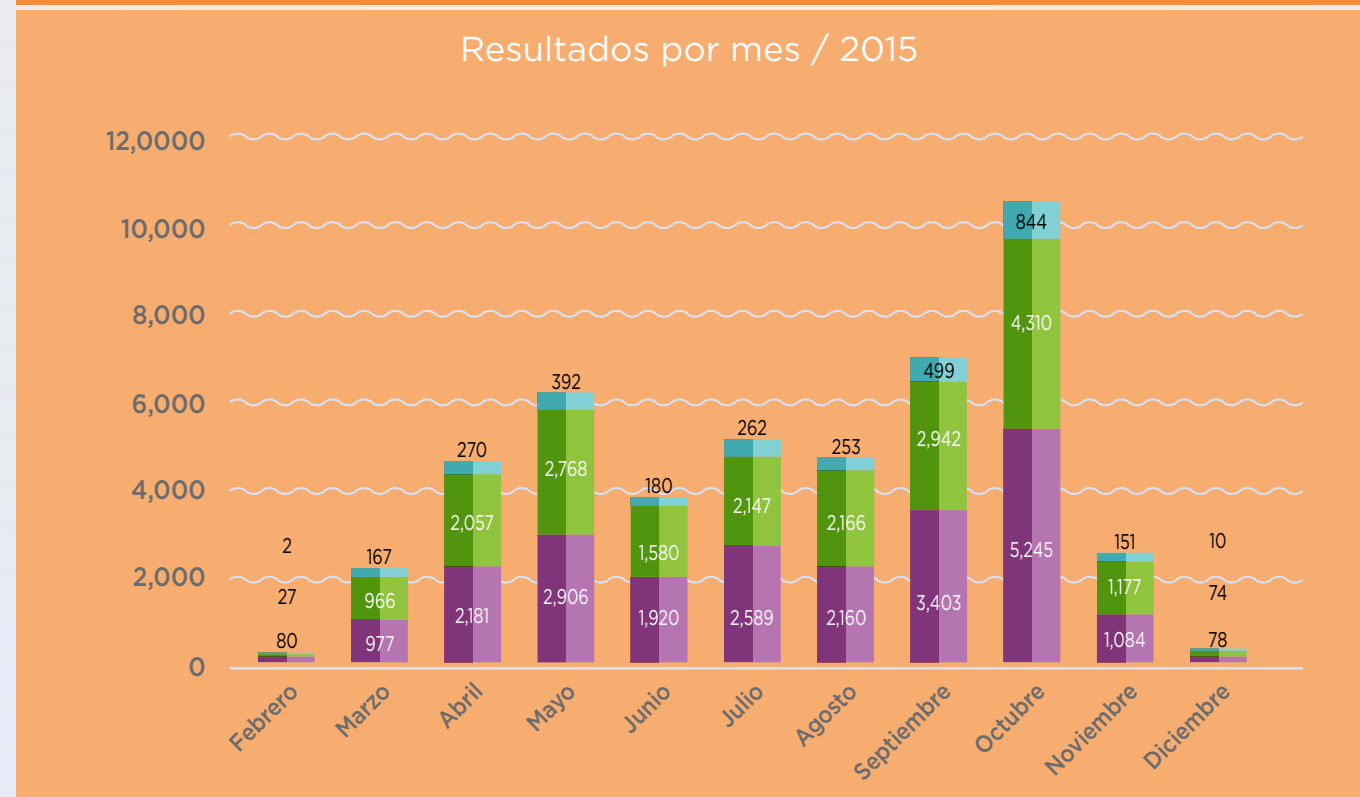
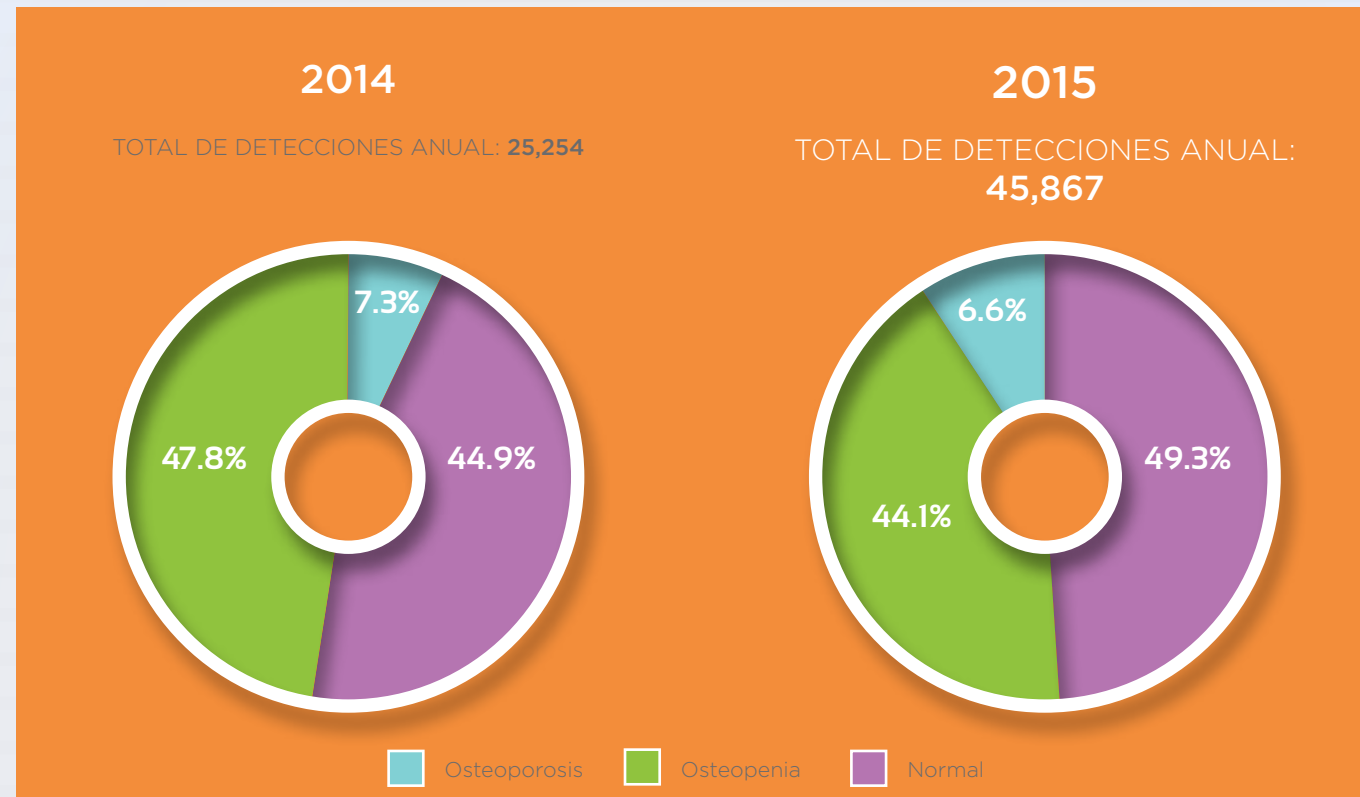


ENTIDAD	LOCALIDAD	2014		2015	
		ADULTOS	NIÑOS	ADULTOS	NIÑOS
Coahuila	Ejido Borregas	-	-	30	-
	Ramos Arizpe	-	-	300	583
Estado de México	Ecatepec	-	-	600	450
	Nezahualcóyotl	-	-	200	200
	Nicolás Romero	-	-	50	50
	Otumba	-	-	100	100
	Toluca	-	-	250	250
	Irapuato	350	650	-	-
Guerrero	Chilpancingo	-	-	100	200
	San Isidro	-	-	300	-
	Acapulco	-	-	2,000	2,500

San Luis Potosí	Río Verde	250	250		
Michoacán	Morelia	1,000	2,000		
Distrito Federal	D.F.	1,100	1,050		
Puebla	Puebla	2,000	2,300	-	-
	Tehuacán	-	-	2,500	1,500
Chiapas	Tapachula	400	400	200	200
	Tuxtla	-	-	325	450
	Pichucalco	-	-	1,000	1,000
Yucatán	Mérida	3,500	3,500		
Quintana Roo	Cancún	4,000	3,000		
Veracruz	Calchualco	-	-	600	600
	Coatzacoalcos	1,500	1,600	2,000	2,000
	Jaltipan	1,200	1,200		
	Boca del Río	500	500	500	500
	Coscomatepec	1,500	1,500		
	Minatitlán	3,000	1,500	-	1,500
Tabasco	Perote	400	400	1,000	1,000
	Villahermosa	300	380	1,000	500
	Cunduacán	-	-	500	300
	Tecolutilla	-	-	5,000	5,000
Zacatecas	Fresnillo	-	-	300	300
Totales		21,000	20,230	18,855	19,183
Gran Total			41,230		38,038



PROGRAMA DE DETECCIÓN OPORTUNA DE OSTEOPOROSIS



Cruzada Infantil por un México sin Asma (CIMA)

Dentro de los valores que guarda y alimenta Laboratorios Liomont, se destaca la voluntad de “aliviar el dolor humano”; es por esta razón que a lo largo de su historia, Liomont ha apoyado distintas iniciativas sociales que tienen como denominador común ayudar a la gente que más lo necesita, buscando siempre ser un catalizador para apoyar causas que beneficien a la sociedad, al medio ambiente o al mismo entorno que nos rodea.

Este año Liomont no solo ha mantenido su compromiso en el ámbito de responsabilidad social, sino que podemos decir que lo ha intensificado. Desde noviembre de 2014 en el Instituto Nacional de Pediatría, Liomont lanzó un nuevo programa de responsabilidad social llamado Cruzada Infantil por un México sin Asma (CIMA) la cual tiene como objetivo principal, ayudar a la comunidad pediátrica de nuestro país para disminuir los problemas de índole respiratorio. Pero esta tarea no es nada fácil, debido a que no solo hay que ayudar a comunidades en riesgo como la gente de Chiapas, existen otras regiones del país donde la gente cocina con leña y por consecuencia se afecta directamente a los pulmones. También hay que apoyar para que los médicos estén bien preparados y actualizados y de esta forma brinden una mejor atención a los niños.

Es por ello que este año CIMA ha becado a más de 300 médicos en los Congresos más importantes en el área de Pediatría, Alergia y Otorrinolaringología, con el objetivo de tener médicos que estén mejor preparados.



Por otro lado CIMA ha apoyado a difundir 3 Publicaciones Científicas con Médicos del Instituto Nacional de Pediatría, el Hospital General de México, la Asociación Mexicana de Infectología Pediátrica, el Instituto Nacional de Educación Médica Continua y la Asociación Mexicana de Vacunología. Estas obras aportan conocimiento actualizado y de calidad para profesionales de la salud que brindan atención a pacientes pediátricos, sobre todo en el área de enfermedades respiratorias. Estas publicaciones también pueden ser descargadas de manera gratuita desde la página web de Liomont.



Nos hemos desplazado directamente hasta las comunidades indígenas para brindar apoyo con brigadas médicas que den consulta especializada a aquellas comunidades que no cuentan con servicios médicos, este año estuvimos presentes en las comunidades de Chenaló y Los Chorros en la sierra de Chiapas con el apoyo de médicos especialistas que atendieron gratuitamente a los niños de estas comunidades.

Esta y otras actividades son parte de la Cruzada Infantil por un México sin Asma; un esfuerzo más de Laboratorios Liomont como Empresa Socialmente Responsable.

Alianza con UNICEF y el Pacto Mundial

Gracias al apoyo de Liomont, UNICEF continúa fortaleciendo las capacidades familiares e institucionales así como la generación de conocimiento, entre otras cosas, a través del Curso Avanzado de Apoyo a la Lactancia Materna (CAALMA), se obtuvieron los siguientes resultados:

- 5,057 médicos generales capacitados
- 2,967 pediatras capacitados
- 1,032 gineco-obstétricas capacitados
- 19,893 enfermeras capacitadas
- 12,730 prestadores de servicios médicos capacitados

De igual forma, producto del aporte de Liomont, en el año 2015 se instalaron colectivos de primera infancia en los estados de Quintana Roo y Oaxaca. En estos colectivos se invitó a trabajar conjuntamente en un diagnóstico estatal sobre la situación de los derechos de los niños en la primera infancia. El resultado de este trabajo fue el diseño y publicación de un mapeo y análisis de los servicios públicos de desarrollo infantil en dos versiones, ambas disponibles en la página web de UNICEF:

MAPEO Y ANÁLISIS DE LOS SERVICIOS PÚBLICOS DE DESARROLLO INFANTIL

Estudio completo	300 páginas
Versión amigable	50 páginas

Por otra parte, siendo México junto con República Dominicana los países de Latinoamérica con el más bajo índice de lactancia materna, continuamos con el apoyo al tema de manera decidida logrando redactar



el guión para una historieta sobre lactancia materna y se contribuirá con 5,000 impresiones del ejemplar.

En esta materia UNICEF y Liomont crearon un modelo completo de apoyo a la lactancia materna, donde:

- Se sensibilizó a los directivos de la empresa sobre los beneficios de la lactancia materna.
- Se capacitó a las madres embarazadas, madres lactantes y colaboradores que lo desean.
- Se estableció una red de apoyo a las mujeres lactantes.
- Se Implementó una sala de lactancia en las instalaciones de la empresa y planta de producción Liomont.

INVERSIÓN DE LOS RECURSOS DE LA ALIANZA LIOMONT-UNICEF

CONCEPTO	MONTO EN PESOS
Desarrollo de capacidades: Curso CAALMA y Diplomado con APROLAM.	568,000
Fortalecimiento de programas: Asistencia Técnica.	202,500
Generación de conocimientos: mapeo y análisis de Servicios Públicos de DIT en México para la coordinación interinstitucional y concurso de investigación.	257,658.55
Materiales: rotafolios, colgantes e historietas de lactancia materna.	321,785
Total	1,349,943.55

Programa Anual 2015 de Participación Comunitaria en el entorno inmediato

TIPO DE PROYECTO	SEGMENTO DE POBLACIÓN QUE SE APOYA	NO. DE PERSONAS QUE APOYAN DIRECTAMENTE	INSTITUCIÓN	APOYOS/DONATIVOS	ANTIGÜEDAD DE LOS PROGRAMAS	FECHA	REALIZADO
Educación	Alumnos de escuela primaria de bajos recursos	405	Escuela Primaria Kalpilli (Cuajimalpa)	-Donativo en especie para celebración día del niño.	1997	Abril 2015	✓
				-Donativo en especie para familias de los alumnos de bajos recursos.	1997	Diciembre 2015	✓
Preservación del Medio Ambiente y Asistencial	Comunidad en general	N/D	Cruz Roja Mexicana Colecta Anual	-Donativo en efectivo \$30,000.00	2005	Abril 2015	✓
				-Campaña de donación de empleados vía nómina con la cantidad de \$159,476.00			
			-Donativo en efectivo de la empresa por la cantidad de \$319,476.00	2007	Diciembre 2015	✓	
			Como apoyo al mantenimiento de los 23 Centros de Rehabilitación e Inclusión Infantil Teletón (CRIT), Centro de Autismo Teletón (CAT) y Hospital Infantil Teletón de Oncología (HITO), sumando un importe total de \$479,214.00				
Gobierno del Distrito Federal/ Delegación Cuajimalpa	2006	Permanente 2015	✓				
Gobierno del Estado de México.	2011	Julio 2015	✓				

APOYOS DIVERSOS

En 2015, además de consolidar nuestra vinculación con organizaciones sociales, continuamos con nuestro compromiso social, apoyando diversas causas a las que tradicionalmente hemos impulsado.

ORGANIZACIONES APOYADAS

2015
The American British Cowdray Medical Center, I.A.P.
Cruz Roja Mexicana, I.A.P.
Fundación Mexicana para la Salud, A.C.
Centro Mexicano para la Filantropía, A.C.
Grupo para Promover la Educación y el Desarrollo Sustentable, A.C.
Junior League of Mexico City, I.A.P.
Organización ORT de México, I.A.P.
Fundación Teletón México, A.C.
Sociedad de Beneficencia Alianza Monte Sinai, I.A.P.
Fondo de las Naciones Unidas para la Infancia (Unicef)
Cruz Roja Mexicana AIP Estado de México
Escuela Kalpilli

ESTUDIOS CLÍNICOS

- Detección y manejo de sobrepeso y obesidad en niños de 8 a 12 años. Estudio clínico para evaluar seguridad y eficacia de medicamento de acción intrainestinal.
- Estudio de terapia primaria prospectivo, abierto, aleatorizado de 3 y 10 días, de la seguridad y eficacia de antibióticos en pacientes pediátricos con otitis media aguda.
- Estudio comparativo de 2 combinaciones en el tratamiento de gripe (influenza) por virus del tipo A.
- Estudio clínico de seguridad y eficacia de 2 combinaciones para el tratamiento de dismenorrea primaria (controlado con medicamento comercialmente disponible).
- Estudio clínico para evaluar la seguridad y eficacia de una nueva combinación en el manejo de la obesidad en personas mayores de 18 años.

PARTICIPACIÓN EN CÁMARAS Y ASOCIACIONES

- Asociación Nacional de Fabricantes de Medicamentos (Anafam).
- Cámara Nacional de la Industria Farmacéutica (Canifarma).
- Consejo Farmacéutico Mexicano (CFM).
- Fundación Mexicana para la Salud (Funsalud).

PARTICIPACIÓN EN EVENTOS

- CPhI (Madrid España) Feria comercial.
- Vector pharma 2015 Cd de México.
- Encuentro de negocios Alianza del Pacífico (colombia, Perú, Chile) Promexico.
- BIO International Convention (Philadelphia).



07

Nuestro desempeño ambiental



AGUA

	2013	2014	2015
Consumo de agua potable (m ³)	10,500	10,104	9,831
Colaboradores en ubicación Cuajimalpa	420	330-350*	329
Producción (millones de piezas)	70	68	72.1
Piezas producidas por m ³	6,667	6,700	7,334
Piezas producidas por litro	6.7	6.7	7.3

* Reubicación de parte del personal a las nuevas oficinas de Santa Fe

Manejo del agua

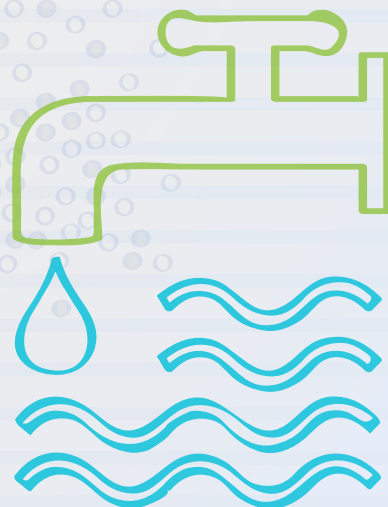
	2013	2014	2015
Agua tratada total (m ³)	7,614	6,825	7,661
Agua de riego (m ³)	1,907	465	405
Agua donada (m ³)	1,680	1,920	2,550
Agua WC (m ³)	3,140	3,281	1,763
Agua reutilizada (m ³)	6,727	5,666	4,718
Agua no reutilizada (m ³)	887	1,159	2,943
Reutilizada (%)	88	83	62
No reutilizada (%)	12	17	38

1 NOM-002-SEMARNAT.

2 NOM-003-SEMARNAT.

MOBILIARIO AHORRADOR DE AGUA 2015

- 26 mingitorios secos.
- 22 regaderas ahorradoras de agua.
- 65 llaves ahorradoras en lavamanos.
- 32 sistemas de ahorradores 1-2 para WC.
- Sistema de recuperación de agua del intercambiador de calor en área de comedor.
- Máquina lava-pisos para la planta productiva y almacenes.
- Máquina de presión para limpieza de pisos exteriores.
- Sistema de tratamiento y distribución de agua pluvial en época de lluvias.



ENERGÍA ELÉCTRICA

	2013	2014	2015
Consumo de energía eléctrica (kWh)	5,109,000	5,010,000	5,705,491
Variación kWh contra año previo	+60,000	-99,000	695,491
Variación % consumo energético	+1.2%	-2.0%	12.19%
Producción (millones de piezas)	70	68	72
Variación % producción	4.7%	-3%	6%

EMISIONES INDIRECTAS

	2013	2014	2015
Consumo de energía eléctrica (kWh)	5,109,000	5,010,000	5,705,491
Emisiones indirectas de CO ₂ * (tons)	2,631.13	2,580.15	2,938.32
Variación %	1.2%	-2.0%	13.9%

*Factor de emisión 0.515 Kg de CO₂ x KWH

PROGRAMA ECOLIOMONT

Con el compromiso de cuidar el medio ambiente, continuamos con el Programa Eco-Liomont, con el cual pretendemos generar conciencia ecológica de todos los que laboramos en la empresa.

RECICLABLE POR NATURALEZA / RECOLECCIÓN DE ENVASES TETRA PAK

En 2015 cumplimos 10 años de invitar a nuestro personal a apoyarnos a recolectar envases tetra pak para posteriormente donarlos para que puedan ser reciclados.



SEMBRANDO VIDA Y SALUD

Por 5° año consecutivo llevamos a cabo nuestro programa de voluntariado anual con la "campaña de Reforestación Sembrando Vida y Salud". En esta ocasión se plantaron 1,250 árboles en el área protegida de flora y fauna del Nevado de Toluca, con la participación de 120 colaboradores, y como una acción a favor, tuvimos la facilidad de extender la invitación a los hijos de entre 6 y 14 años, de nuestros colaboradores.

MANEJO DE RESIDUOS

Residuos no peligrosos

PAPEL, CARTÓN Y TETRAPAK	2013	2014	2015
Kilos recolectados	1,074	684	655
Árboles salvados*	18	11	11

* Por cada 59 kg de tetrapak se salva un árbol.

Residuos peligrosos

	2013	2014	2015
Recolección y confinamiento de pilas y baterías (kg)	145	107.2	86.8
Recolección y confinamiento de medicamentos caducos (kg)	106	47	50.56





08

Distintivos, certificaciones y reconocimientos



DISTINTIVO, RECONOCIMIENTO O CERTIFICACIÓN	DESCRIPCIÓN	INSTITUCIÓN QUE LO OTORGA	AÑOS DE RECIBIRLO
Certificación ISO 9001:2008	Calidad	International Organization for Standardization (ISO)	16 años
Distintivo Empresa Socialmente Responsable	RSE	Centro Mexicano para la Filantropía (Cemefi)	11 años
Distintivo "H" (En el comedor de los colaboradores de Sitio Cuajimalpa)	Calidad e inocuidad de alimentos	Secretaría de Turismo	10 años
Distintivo "M"	Calidad	Secretaría de Turismo	2 años
Certificación como un Excelente Lugar de Trabajo	Derechos humanos	Great Place To Work Institute	4 años
Lugar 42 en el ranking de equidad de género	Equidad de género	Great Place To Work Institute	3 años
Certificación en Industria Limpia	Medio ambiente	Procuraduría Federal de Protección al Ambiente (Profepa)	10 años
Certificación Industria Segura, Tercer Nivel	Derechos humanos	Secretaría del Trabajo y Previsión Social	1 mes
Certificación en el Modelo de Equidad de Género	Derechos humanos	Instituto Nacional de las Mujeres (Inmujeres)	4 años
Certificación de Buenas Prácticas de Manufactura	Calidad	European Medicines Agency	Desde hace 4 años
Certificación de Buenas Prácticas de Manufactura	Calidad	COFEPRIS	Permanente
Certificación de Buenas Prácticas de Manufactura	Calidad	INVIMA Colombia	Desde hace 11 años
Establishment Inspection Report (EIR)	Calidad	FDA	4 años
The Global Compact GC Advanced (ONU)	RSE	El Pacto Mundial	Vigente



09

Tabla de indicadores GRI



INDICADOR	SECCIÓN	PÁGINA	VERIFICACIÓN
ESTRATEGIA Y ANÁLISIS			
G4-1	Mensaje de la Dirección.	5	✓
G4-2	Mensaje de la Dirección/ Nuestra Empresa/ Ventas/ Líneas Terapéuticas/ Mercado Internacional.	5, 11, 20, 21, 24	✓
PERFIL DE LA ORGANIZACIÓN			
G4-3	Portada/ Capacidad.	Portada, 65	✓
G4-4	Líneas Terapéuticas.	21	✓
G4-5	Carretera México Toluca, N° 5420 Piso 12 Col. El Yaqui, Del. Cuajimalpa México, D.F. 05320	65	✓
G4-6	Mercado Internacional.	24	✓
G4-7	Nuestra Empresa.	11	✓
G4-8	Ventas/ Mercado Internacional.	20, 24	✓
G4-9	Ventas/ Mercado Internacional.	20, 24	✓
G4-10	Nuestra Gente.	25	✓
G4-11	Nuestra Gente.	25	N/A
G4-12	Nuestra Cadena de Valor.	40	✓
G4-14	<ul style="list-style-type: none"> Nuestra Filosofía Organizacional. Nuestra Cadena de Valor. Juntos por tu Salud. 	13 40 33	✓
G4-15	<ul style="list-style-type: none"> Nuestro desempeño social. Nuestro desempeño medioambiental. 	41 49	✓
G4-16	Participación para el desarrollo social.	42	✓
ASPECTOS MATERIALES Y COBERTURA			
G4-17	Estructura organizacional.	12	✓
G4-18	Materialidad.	16	✓
G4-19	Materialidad.	16	✓
G4-20	Referencias a cada aspecto material.	17	✓
G4-21	Materialidad.	16	✓
G4-22	Alcance del informe.	7	✓
G4-23	Alcance del informe.	7	✓
PARTICIPACIÓN DE LOS GRUPOS DE INTERÉS			
G4-24	Grupos de interés.	14	✓
G4-25	Grupos de interés	14	✓
G4-26	Grupos de interés/ Materialidad.	14, 7	✓
G4-27	Grupos de interés/ Materialidad.	14, 7	✓

INDICADOR	SECCIÓN	PÁGINA	VERIFICACIÓN
PERFIL DE LA MEMORIA			
G4-31	Capacidad de respuesta.	65	✓
G4-32	Tabla de indicadores GRI.	57	✓
G4-33	Carta de verificación externa.	62	✓
GOBIERNO			
G4-34	Estructura organizacional.	12	✓
ÉTICA E INTEGRIDAD			
G4-56	Nuestra Filosofía Organizacional.	13	✓
CATEGORÍA ECONÓMICA			
DESEMPEÑO ECONÓMICO			
G4-EC1	Nuestro desempeño económico.	19	✓
G4-EC3	Nuestra gente.	25	✓
Consecuencias económicas indirectas			
G4-DMA	Nuestra filosofía organizacional.	13	✓
G4-EC7	Nuestro desempeño económico.	19	✓
G4-EC8	Cifras clave.	9	✓
CATEGORÍA AMBIENTAL			
ENERGÍA			
G4-DMA	Nuestro desempeño medioambiental.	49	✓
G4-EN3	Energía eléctrica.	51	✓
G4-EN6	Energía eléctrica.	51	✓
AGUA			
G4-DMA	Nuestro desempeño medioambiental.	49	✓
G4-EN10	Agua.	50	✓
EMISIONES			
G4-DMA	Nuestro desempeño medioambiental.	49	✓
G4-EN19	Emisiones indirectas de CO2.	51	✓
EFLUENTES Y RESIDUOS			
G4-DMA	Nuestro desempeño medioambiental.	49	✓
G4-EN23	Manejo de residuos.	53	✓
GENERAL			
G4-EN31	Nuestro desempeño medioambiental.	49	Parcialmente

INDICADOR	SECCIÓN	PÁGINA	VERIFICACIÓN
CATEGORÍA SOCIAL			
PRÁCTICAS LABORALES Y TRABAJO DIGNO			
Capacitación y educación			
G4-DMA	Nuestra gente.	25	✓
G4-LA1	Nuestra gente.	25	✓
G4-LA2	Nuestra gente.	25	✓
G4-LA6	• Salud ocupacional. • Juntos por tu salud.	31 33	✓
G4-LA9	Capacitación.	26	✓
G4-LA10	Capacitación/ Formación de Líderes / Desarrollo de talento ejecutivo.	26, 27, 28	✓
G4-LA11	Clima organizacional.	29	✓
CATEGORÍA SOCIAL			
DERECHOS HUMANOS			
Evaluación de los proveedores en materia de derechos			
G4-HR11	Conducta ética/ Nuestra cadena de valor.	31, 40	✓
CATEGORÍA SOCIAL			
SOCIEDAD			
Lucha contra la Corrupción			
G4-DMA	Conducta ética.	31	✓
*G4-SO3	Conducta ética.	31	✓
*G4-SO4	Conducta ética.	31	✓
*G4-SO5	Conducta ética.	31	✓
Cumplimiento regulatorio			
G4-SO8	Conducta ética.	31	✓
CATEGORÍA SOCIAL			
RESPONSABILIDAD DE PRODUCTO			
Salud y seguridad de los clientes			
G4-DMA	Participación para el desarrollo social.	42	✓
Cumplimiento regulatorio			
G4-DMA	Filosofía organizacional.	13	✓



10

Cartas de Verificación externa



Carta de Verificación Independiente

**Al H. Consejo de Administración de Laboratorios Liomont, S.A. de C.V.
Presente**

Firma Social S.C. (AuditaRSE), a solicitud de Laboratorios Liomont, S.A. de C.V., ha realizado una verificación independiente de su **Reporte Social 2015**.

Alcance

El alcance de la verificación consistió en revisar el contenido e indicadores de desempeño presentados en el reporte de referencia, donde las opiniones contenidas en el documento verificado y su elaboración son responsabilidad de Laboratorios Liomont, S.A. de C.V.

Nuestro trabajo consistió en emitir una opinión responsable sobre la fiabilidad de la información contenida, mediante la obtención de evidencias adecuadas y suficientes para tal objetivo.

Estándares y procesos de verificación

Nuestra revisión tomó como base los estándares ISAE 3000, las normas de Accountability AA1000 y la metodología del Global Reporting Initiative (GRI) en su versión G4 Esencial para la realización de reportes de sustentabilidad.

La verificación fue realizada en las oficinas corporativas de Laboratorios Liomont, S.A. de C.V. ubicadas en el Edificio Espacio Santa Fe, Carretera México Toluca No. 5420 Piso 12 Col. El Yaqui Delegación Cuajimalpa, C.P. 05320, México, Distrito Federal, llevándose a cabo las siguientes revisiones:

- Físicas, mediante la validación y análisis de los aspectos descritos en el reporte.
- Testimoniales, a través de entrevistas con el personal para conocer la gestión y la profundidad de los programas de trabajo de sustentabilidad.

Firma Social, S.C. Tel. (01) 55 5281 8016 contacto@auditarse.com.mx
Paseo de la Reforma 250 Torre B Piso 10 Oficina 9
Col. Juárez, C.P. 06600, México, D.F.





- Documentales. Examinamos muestras de los datos e información contenidos en el reporte a través de:
 - Verificación de la existencia de evidencias externas o internas que respaldan la información presentada.
 - Revisión de los sistemas, procesos y procedimientos de recopilación, de consolidación y de reporte de datos.
 - Verificación de la consolidación de los datos e información que se presenta de manera agregada.
- Validación a la consistencia de la información presentada respecto al informe anterior y el seguimiento a programas e indicadores relevantes.

Los indicadores y enfoques de gestión revisados, fueron considerados en base al Estudio de Materialidad que se utilizó como base para la preparación del informe, los cuales se detallan a continuación:

Indicadores

G4 - 1	G4 - 10	G4 - 20	G4 - 29	G4 - EC7	G4-LA2	G4-SO8
G4 - 2	G4 - 11	G4 - 21	G4 - 30	G4 - EC8	G4-LA6	G4-PR1
G4 - 3	G4 - 12	G4 - 22	G4 - 31	G4-EN3	G4-LA9	G4-PR2
G4 - 4	G4 - 14	G4 - 23	G4 - 32	G4-EN6	G4-LA10	G4-PR3
G4 - 5	G4 - 15	G4 - 24	G4 - 33	G4-EN10	G4-LA11	G4-PR5
G4 - 6	G4 - 16	G4 - 25	G4 - 34	G4-EN19	G4-HR11	G4-PR8
G4 - 7	G4 - 17	G4 - 26	G4 - 56	G4-EN23	G4-SO3	G4-PR9
G4 - 8	G4 - 18	G4 - 27	G4 - EC1	G4-EN31	G4-SO4	
G4 - 9	G4 - 19	G4 - 28	G4 - EC3	G4-LA1	G4-SO5	

Firma Social, S.C. Tel. (01) 55 5281 8016 contacto@auditarse.com.mx
 Paseo de la Reforma 250 Torre B Piso 10 Oficina 9
 Col. Juárez, C.P. 06600, México, D.F.



Enfoques de Gestión

ECONOMICO	MEDIOAMBIENTAL	SOCIAL
* Consecuencias económicas indirectas	* Energía * Agua * Emisiones * Efluentes y residuos	* Capacitación y educación * Proveedores * Lucha contra la corrupción * Cumplimiento regulatorio * Clientes * Responsabilidad de producto

Conclusión

Derivado del proceso de verificación que efectuamos a éste Reporte, hacemos notar el gran compromiso de Responsabilidad Social que tiene Liomont dentro de sus actividades con sus diversos grupos de interés.

El hecho de no contar con evidencia que haga notar diferencias y contradicciones de la información, consideramos que, el **Reporte Social 2015 de Laboratorios Liomont, S.A. de C.V.** contiene datos fidedignos y éstos representan de manera coherente y razonable los resultados para el período informado de acuerdo al nivel de aplicación Esencial referido en la Guía para la Elaboración de Memorias de Sostenibilidad (G4) del Global Reporting Initiative.

14 de Septiembre de 2016.

Atentamente.

Dr. Guillermo Cruz Reyes
 AuditaRSE
 Socio Director

C.P. Guillermo Suárez Soriano
 AuditaRSE
 Socio

Firma Social, S.C. Tel. (01) 55 5281 8016 contacto@auditarse.com.mx
 Paseo de la Reforma 250 Torre B Piso 10 Oficina 9
 Col. Juárez, C.P. 06600, México, D.F.





CAPACIDAD DE RESPUESTA

Para cualquier comentario o duda relacionada con el contenido de este Reporte Social, puede contactar a:

Lic. Eduardo Fajer

Director de Recursos Humanos
efajer@liomont.com.mx

Lic. Luis Paniagua Lara

Gerente de Nuevos Negocios
lpaniagu@liomont.com.mx

Laboratorios Liomont, S.A. de C.V.

Adolfo López Mateos No. 68
Col. Cuajimalpa
México, D.F. C.P. 05000
Tel: (55) 5814-1200





LIOMONT
ETICA FARMACEUTICA DESDE 1938

WWW.LIOMONT.COM.MX