

Nuestro impacto sostenible en el planeta

Gente comprometida. Acción decisiva. Progreso medible.



Contenido

4	Capítulo 1 NEGOCIO Y MERCADOS
5	1.1. Perfil global de Schneider Electric y su presencia en el mundo
7	1.2. Misión y visión empresariales
8	1.3. Historia de Schneider Electric
9	1.4. Operaciones en México y Centroamérica
10	1.5. Productos del futuro en el presente
12	1.6. Clientes
13	1.7. Liderazgo en México y Centroamérica
14	1.8. Investigación y desarrollo (I+D)
15	1.9. Gestión de riesgos
16	1.10. Reconocimientos, premios y alianzas
18	Capítulo 2 DESARROLLO SOSTENIBLE
19	2.1. Estrategia
21	2.2. Compromiso mundial
22	2.3. Cultura de diálogo con los stakeholders
24	2.4. Gobierno corporativo
33	2.5. Riesgos y oportunidades
34	2.6. Compromiso con nuestra gente
43	2.7. Estrategia ambiental y sus pilares
49	2.8. Empresa eco-ciudadana
55	Capítulo 3 METODOLOGÍA
56	Capítulo 4 CARTA DE VERIFICACIÓN

Mensaje de nuestro Director General (México y Centroamérica)

Apreciable lector:

El cuidado de las comunidades en las que nos desenvolvemos es una responsabilidad compartida. En Schneider Electric, abrazamos esa responsabilidad y reconocemos el valor de cada uno de los integrantes de nuestra organización para construir una sociedad más equitativa, inclusiva, ética y sostenible.

Consideramos que el acceso a la energía y a la tecnología es un derecho humano básico. Brindamos las herramientas para que todos puedan hacer más con menos, a la vez que nos aseguramos de que nuestro eslogan Life Is On se cumpla en todas partes, para todos y en todo momento.

Nuestra conciencia ética moldea nuestra estrategia de sostenibilidad, al tiempo que se adecúa con el paso del tiempo y se ajusta a los nuevos retos sociales y medioambientales que se presentan en nuestro entorno. Así, garantizamos que nuestras operaciones en más de 100 países y nuestros objetivos de negocio estén en armonía con las expectativas de nuestros grupos de interés locales, contribuyendo al crecimiento sostenible de las regiones en las que operamos.

Hoy, me complace presentar nuestro Informe de Sostenibilidad 2019 en el que plasmamos nuestro apego y apoyo continuo a los Diez Principios del Pacto Mundial y estrategias de cumplimiento de los Objetivos de Desarrollo Sostenible y reúne los principales logros de nuestro desempeño en los mercados en los que participamos, nuestros procedimientos de Ética y transparencia corporativa, y nuestros compromisos en materia medioambiental y social en México y Centroamérica.



Agradezco a nuestros colaboradores y voluntarios, socios y organizaciones sin fines de lucro que, con su esfuerzo y pasión, avanzan con Schneider Electric hacia un futuro mejor y que han hecho posible los resultados que encontrarán en las siguientes páginas.

Espero que disfruten la lectura de esta gran historia que hemos escrito juntos.

Atentamente,

Enrique González Haas
Presidente y Director General



@SchneiderElectricMX



@SchneiderMX



schneider-electric



SchneiderSOAM



blogespanol.se.com



schneiderelectric

Capítulo 1 | NEGOCIO Y MERCADOS

5	1.1. Perfil global de Schneider Electric y su presencia en el mundo
7	1.2. Misión y visión empresariales
8	1.3. Historia de Schneider Electric
9	1.4. Operaciones en México y Centroamérica
10	1.5. Productos del futuro en el presente
12	1.6. Clientes
13	1.7. Liderazgo en México y Centroamérica
14	1.8. Investigación y desarrollo (I+D)
15	1.9. Gestión de riesgos
16	1.10. Reconocimientos, premios y alianzas

1.1. Perfil global de Schneider Electric y su presencia en el mundo

En Schneider Electric brindamos las herramientas para que todas y todos puedan aprovechar los recursos energéticos al máximo porque consideramos que el acceso a la energía y a la tecnología es un derecho humano básico.

+180
años de historia

191
plantas,
97
centros de
distribución

Ingresos:
€27.2
billones

Consumo de agua
por colaborador:
21.9 m³

EBITA:
€4.2
billones

41%
de ingresos por
nuevas economías

+135
mil colaboradores
en el mundo

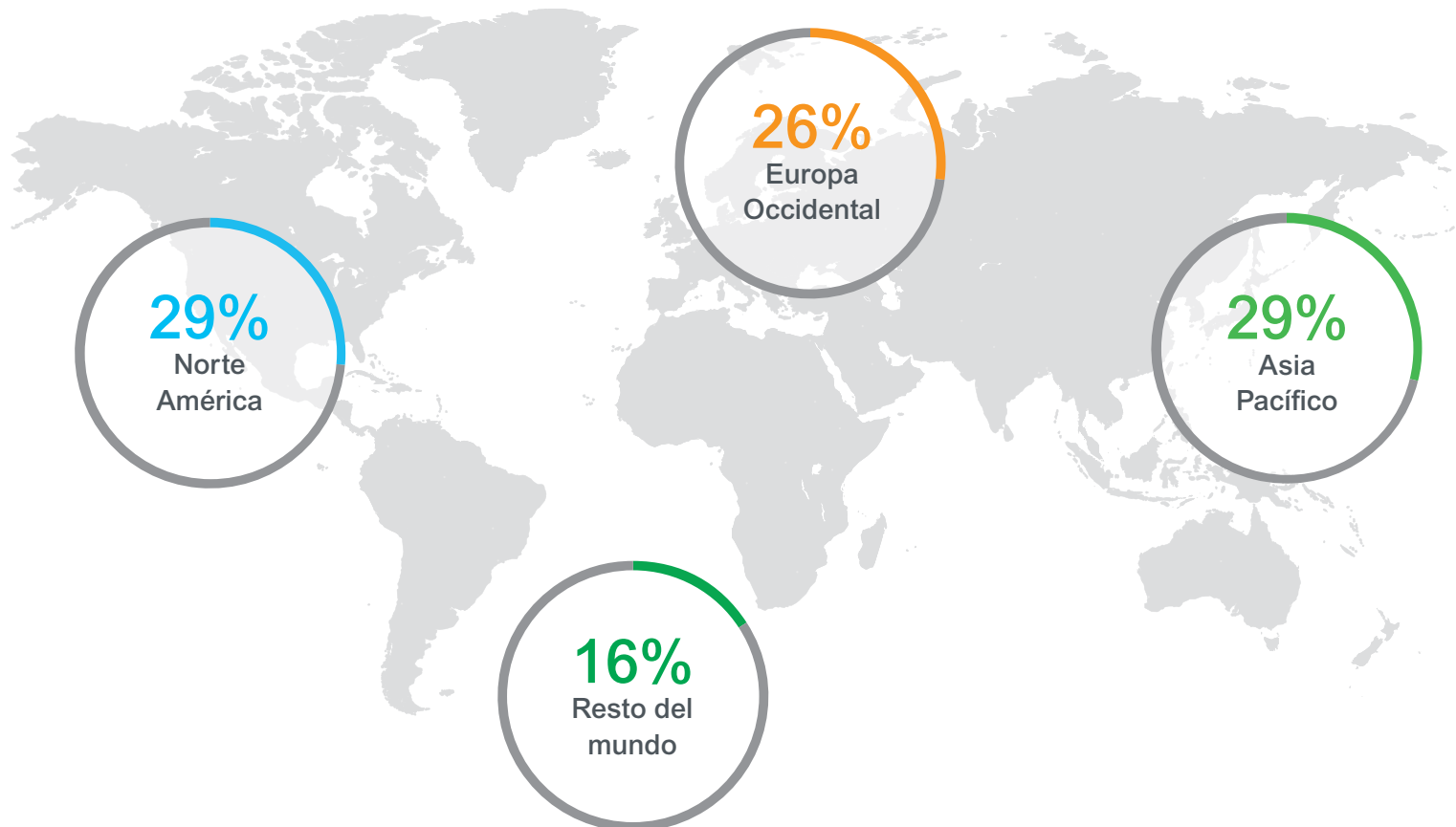
Entre las
100
empresas más
éticas del mundo
(Instituto
Ethisphere)





Schneider Electric y su presencia en el mundo

Las mejores prácticas en Sostenibilidad que implementa en los más de 100 países en donde Schneider Electric tiene presencia, han sido reconocidas por múltiples organismos internacionales.



1.2. Misión y visión empresariales

Nuestro propósito es asegurar que la vida esté encendida para todos, en todas partes y en cada momento con nuestra tecnología.

Bajo la misión de proporcionar soluciones digitales en automatización y energía para eficiencia y sostenibilidad, servimos a nuestros clientes desarrollando productos y soluciones innovadores para simplificar su vida. Brindamos las herramientas para que todos puedan aprovechar su energía y sus recursos al máximo, a la vez que nos aseguramos de que nuestro eslogan Life Is On se cumpla en todas partes, para todos y en todo momento.

Encendemos la energía de nuestros clientes de manera:

SEGURA

CONFIABLE

EFICIENTE

SOSTENIBLE

CONECTADA



Visión

Vislumbramos un mundo más eléctrico, digital, descarbonizado, y descentralizado para todos los Hogares, las Ciudades, sus Edificios, las Industrias e incluso, la Nube.



1.3. Historia de Schneider Electric

La historia de Schneider Electric se divide en 3 etapas principales: La primera etapa se enfoca en la vida familiar del negocio, la segunda etapa se especializa en el sector energético, para la tercera etapa se habla de una transformación totalmente estratégica.

1836-1980

El negocio familiar y su evolución

1836: Los hermanos Adolphe y Joseph-Eugene Schneider se hacen cargo de una fundición abandonada en Le Creusot Francia y, 2 años después, crean Schneider & Cie, centrándose principalmente en la industria del acero. Esta compañía crece rápidamente, y se especializa en la producción de maquinaria pesada y equipo de transporte

1891: Después de especializarse en la fabricación de armamento, la compañía entra en el emergente mercado de la electricidad.

1919: La compañía se expande hasta Alemania y Europa del Este a través de la Unión Industrial y Financiera Europea (EIFU).

1949: Después de la Segunda Guerra Mundial tiene lugar una profunda reestructuración liderada por Charles Schneider.

1975: Schneider Group adquiere una participación en Merlin Gerin, uno de los principales fabricantes de productos de distribución eléctrica en Francia, implicados en el sector eléctrico desde 1920.

2000 - Actualmente

Una transformación estratégica

A inicios del siglo XXI, Schneider Electric replantea radicalmente su estrategia de crecimiento y define 3 grandes objetivos:

1. Garantizar una exposición más equilibrada hacia sus mercados finales estratégicos;
2. Mejorar su cartera de operaciones históricas (distribución de electricidad, automatización y control industrial) con negocios adyacentes y sinérgicos para impulsar su potencial de crecimiento orgánico; y
3. Anticipar los futuros requerimientos energéticos de empresas y particulares.

Bajo esta estrategia, Schneider Electric comienza un proceso estratégico de adquisiciones en países de todo el mundo, enfocándose en empresas que ofrecen productos y soluciones complementarias. En la actualidad, Schneider Electric refuerza su posición en aplicaciones de software, suministro crítico de energía y redes inteligentes.

1981-1999

Inmersión en el sector energético

1981-1997: Schneider Group se enfoca en la industria eléctrica mediante la venta de sus activos no estratégicos, como su empresa de obras públicas, Spie Batignolles, y realiza adquisiciones valiosas: Telemecanique en 1988, Square D en 1991 y Merlin Gerin en 1992.

1999: Schneider Group adquiere Lexel, uno de los mayores proveedores europeos de sistemas de instalación, control y soluciones. En mayo de 1999, Schneider Group pasó a llamarse Schneider Electric, para enfatizar claramente su experiencia en el campo eléctrico.

1.4. Operaciones en México y Centroamérica

Para cumplir con la visión de Schneider Electric, ofrecemos servicios en cuatro de los mercados en donde se consume el 70% de la energía del mundo:

- edificios no residenciales y residenciales
- servicios públicos e infraestructura
- industria y fabricantes de máquinas
- centros de datos y redes



Programa de Electricistas de Schneider Electric

El Programa de Electricistas se ha implementado en México por más de 10 años y tiene como objetivo impulsar el negocio, enriquecer la vida profesional y recompensar a los electricistas del país. La plataforma web les provee de diversos recursos con acceso ilimitado en cualquier momento, así como planes de recompensas y capacitación especializada para actualizar sus habilidades, competencias y conocimientos.

Con este programa se fomenta en los electricistas el ánimo de hacer crecer sus negocios manteniendo altos índices de calidad con sus clientes, generar proyectos a largo plazo, y aprender cómo administrar y aumentar sus finanzas.

Hoy, este programa suma a más de 13,800 miembros activos, beneficiando a sus familias y a su comunidad.



- En México y Centroamérica Schneider Electric suma una derrama económica de 9,370 empleos directos
- Cuenta con más de 13,800 miembros en el Programa de Electricistas de Schneider Electric
- En México: Es la compañía francesa número uno en exportación
- Segunda compañía francesa en México con mayor nivel de empleabilidad

En México y Centroamérica contamos con:

9

Plantas de manufactura

1

Centro de investigación y desarrollo (I+D)

1

Centro logístico

9,370

Empleos directos generados

+70

Años de liderazgo y presencia en México

2

Centros de servicio: México y Costa Rica

60%

Exportación

1.5. Productos del futuro en el presente

El foco de Schneider Electric se centra en 2 ofertas principales para los 4 mercados que atiende:

1. Gestión de la energía (manejo y seguridad en media y baja tensión)
2. Automatización industrial

Soluciones integradas, en torno a cuatro tecnologías principales, que mejoran el rendimiento energético y económico de las instalaciones al tiempo que preservan los recursos para un mundo más sostenible.

Innovamos en los seis dominios de EcoStruxure™



Media tensión

El negocio de medio voltaje proporciona a nuestros clientes la respuesta a la compleja ecuación de la transición energética.

Easergy T300 mando de control que ayuda a gestionar y automatizar redes de distribución, incluyendo aplicaciones de autocuración de rejillas.



Baja tensión

Productos y soluciones de bajo voltaje para las necesidades de todos los mercados finales: edificios residenciales y comerciales, sectores industriales, infraestructura y centros de datos. La automatización de edificios facilita comodidad y eficiencia energética a edificios no residenciales.

PowerTag es la primer solución global para habilitar una instalación eléctrica en menos de 30 minutos, con el fin de controlar la energía, el consumo y el equipo crítico.



Energía segura

El negocio de energía segura se especializa en productos de energía crítica y soluciones para centros de datos y otras aplicaciones donde la energía, la continuidad y la calidad son esenciales.

El sistema HyperPod trae modularidad y velocidad de despliegue para mayoristas con gestión innovadora de suministro de electricidad y refrigeración.

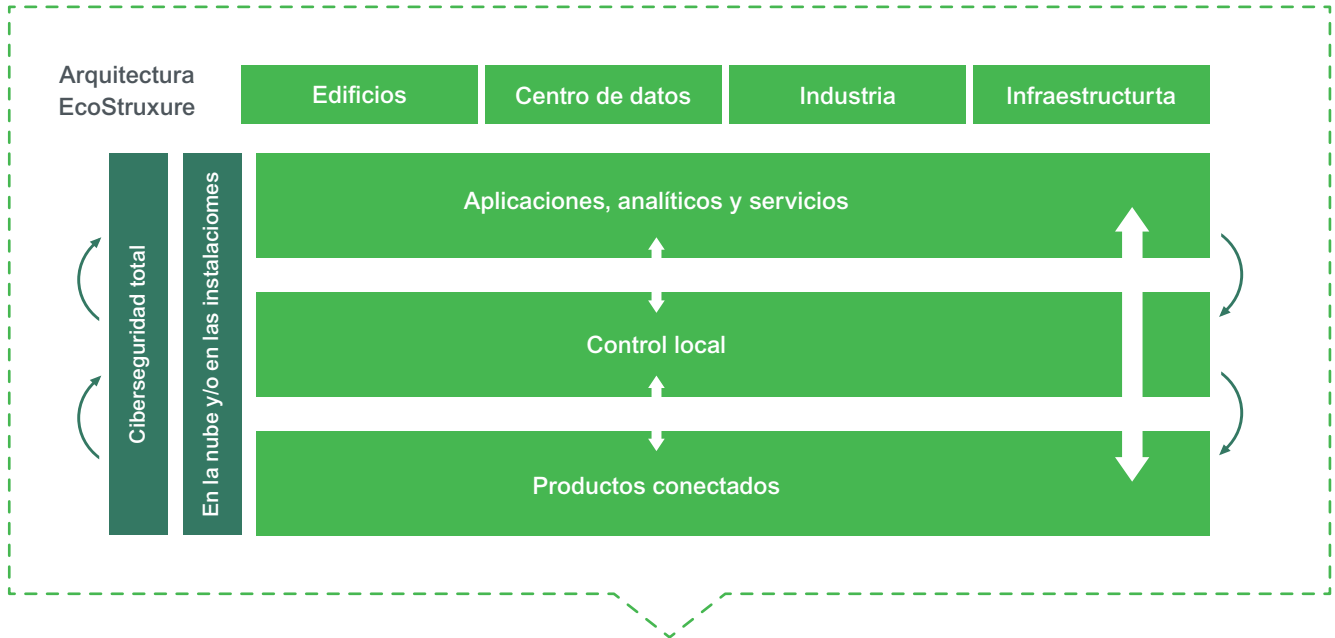


Automatización industrial

El negocio de la automatización industrial incluye en su alcance el proceso y automatización discreta, proporcionando productos integrales y soluciones para la automatización y control de máquinas, fabricación de plantas y naves industriales.

Las aplicaciones de realidad aumentada en los dispositivos móviles hacen posible la conexión virtual entre un experto técnico y una máquina, reduciendo el tiempo necesario para la identificación de posibles problemas.

EcoStruxure: innovación en todos los niveles



- EcoStruxure Edificio
- EcoStruxure Distribución eléctrica
- EcoStruxure TI
- EcoStruxure Máquina
- EcoStruxure Planta
- EcoStruxure Red eléctrica





+650
Clientes directos

Atención a
+1,700
clientes con toda
la base instalada

Ventas por
+8,174
millones
de pesos

1.6. Clientes

Para garantizar que los procesos de atención a clientes sean los más óptimos, existe un Consejo de Mejora Continua, integrado por el Staff Ejecutivo, Directores, Managers, Black Belts y Green Belts, en el que se trabajan las áreas de oportunidad sistémicas que los clientes refieren.

Schneider Electric cuenta con un Sistema Automatizado de Alertas para atender de inmediato a los clientes insatisfechos. En promedio, el 77% de las alertas se atienden y cierran antes de 4 días.

Canales de comunicación con clientes:

- Encuesta Overall Experience: Se lleva a cabo 1 vez al año
- Encuestas Transaccionales: Vía digital

Primero el Cliente

Con el programa **Schneider Is On** se desarrollan estrategias de calidad y excelencia de atención al cliente, basándose en cinco principales pilares:

Schneider Is On

DO MORE

Crear más oportunidades para nuestros clientes y para nosotros mismos.

DIGITIZE

Digitalizar para nuestros clientes, para la eficiencia y simplicidad.

INNOVATE

Sorprender a nuestros clientes con la innovación para hacer sus vidas más simples y mejores.

STEP UP

Nuestros clientes obtienen un gran servicio porque las mejores personas trabajan en Schneider Electric.

SIMPLIFY

Simplificar nuestro trabajo hace la diferencia a los clientes.

Escuchar a los clientes es parte de la manera en la que se evalúa la aplicación de estrategias de atención a clientes:



Encuesta Overall Experience:
2 veces al año, vía telefónica

Encuestas Transaccionales:
Por hitos cumplidos, vía digital (e-mail)

Resultados Overall Experience México y Centroamérica

2018:

70.3%

2019:

71.2%

- Diariamente se reciben resultados visibles para todos los colaboradores en tiempo real de más de 4,700 encuestas digitales de Satisfacción al Cliente de 5 transacciones principales que tienen los clientes con Schneider Electric.
- Se aplican 410 encuestas telefónicas una vez al año para consultar la percepción de la experiencia de nuestros clientes con Schneider Electric.

1.7. Liderazgo en México y Centroamérica

La conjugación de experiencia, talento, liderazgo, conocimientos y ética se reúnen en nuestro equipo directivo de México y Centroamérica.



Enrique González Haas,
President and General
Director MX & CAM



Gerardo Luis Guzmán,
VP Finance



Gladis Juárez,
VP Human Resources



Claudia Gómez,
VP Marketing & Inside Sales



Óscar Lambert,
VP Home & Distribution



Jesús Carmona Colina,
VP Power Products



Carlos León de Garay,
VP Power Systems



Mario Arturo Maldonado,
VP Secure Power



María José Bazo,
VP Comercial Central America



Felipe Rivera,
VP Process Automation



Francisco de Regil,
VP Field Services



Tania Kalinka Cerda,
Director Digital Energy



Caroline Hoarau,
Director Industrial Automation

1.8. Investigación y desarrollo (I+D)

La historia de la compañía refleja constantemente un alto sentido de innovación y crecimiento, especialmente en los últimos 100 años de su existencia.

La industria 4.0 ha sido un vehículo importante hacia la aceleración digital. Hoy en día, en Schneider Electric contamos con una red global de más de 20.000 desarrolladores e integradores de sistemas y más de 650.000 proveedores de servicios y partners.

La relación con diversos grupos de interés fortalecen la capacidad de respuesta y permite que la empresa se mantenga en constante proceso de Innovación y Desarrollo (I+D), por ello, Schneider Electric se relaciona con sus proveedores, clientes, equipos internos, startups, socios y universidades.

Las directrices que la empresa se ha planteado para garantizar su labor de investigación en los próximos años se resumen en:



- Asegurar que las necesidades y la visión del cliente formen parte de la cultura de I+D;
- Mejorar la rendición de cuentas a través de una mejor gestión de proyectos y gobernanza;
- Aprovechar las competencias de I+D para que vayan en línea con la diversidad de la huella de I+D;
- Introducir metodologías ágiles acordes a la oferta tradicional del desarrollo en cascada
- Innovación abierta con start-ups, universidades y colaboración con socios;
- Asegurar la consistencia de datos, en todos los EcoStruxure™ y arquitecturas de dominio.

-
- Schneider Electric invierte el 5% de sus ingresos globales en I+D.
 - Más de 1,100 ingenieros certificados en I+D que impulsan la estrategia de innovación de Schneider Electric.



Planta inteligente de Schneider Electric México, entre las cinco ganadoras del Premio Tecnos 2019 Nuevo León 4.0

La Secretaría de Economía y Trabajo del Gobierno del Estado de Nuevo León otorgaron dicho premio a Schneider Electric por sus acciones en el desarrollo de soluciones innovadoras tecnológicas, especialmente, por su planta inteligente que se destaca por contar con operaciones completamente digitales y conectadas para obtener beneficios en eficiencia energética, automatización y productividad.

La planta inteligente de Schneider Electric México abrió sus puertas en julio de 2019 con una inversión inicial de \$37 millones de dólares y una adicional de \$9 millones de dólares para la transferencia de líneas de producción a la localidad.

La tecnología avanzada aplicada a la planta inteligente, a partir de su plataforma EcoStruxure, permite tomar decisiones informadas basadas en datos que producen una mejor rentabilidad, un mayor rendimiento de la gestión de activos, eficiencia operativa y una fuerza de trabajo productiva más inteligente, al tiempo que se mantienen las operaciones seguras, ágiles y ambientalmente sostenibles.



1.9. Gestión de riesgos

La gestión de riesgos es un elemento clave para identificar los eventos que potencialmente afecten o pongan en riesgo la continuidad del negocio, al personal o al medio ambiente.

Schneider Electric ha clasificado los factores de riesgo en las siguiente categorías:

- Riesgos de la industria, entorno económico de las operaciones, y entorno político, donde cabe la corrupción; y riesgos ambientales incluyendo catástrofes naturales.
- Riesgos del sistema de información y amenazas cibernéticas;
- Riesgos de mercado que cubren los riesgos cambiarios y los riesgos de fluctuación del precio de las materias primas;
- Riesgos legales que también cubren la propiedad intelectual;
- Litigios y riesgos relacionados.



1.10. Reconocimientos, premios y alianzas



Jean-Pascal Tricoire reconocido como uno de los **Mejores CEOs** por Glassdoor 2019



Jean-Pascal Tricoire, Presidente y Director Ejecutivo de Schneider Electric, es miembro del **Consejo del Pacto Mundial de las Naciones Unidas** y Presidente del **Pacto Mundial Francia**



Incluida en el **Índice Bloomberg de Equidad de Género 2019**

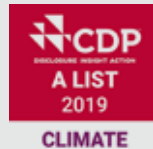


Posición 29 del ranking **Global 100** de las empresas más sustentables del mundo de **Corporate Knights**



Schneider Electric ingresa como miembro de **The Climate Group EV100** como parte de sus objetivos en carbono neutro

Schneider Electric figura por 3er año consecutivo en el **Índice Bloomberg de Equidad de Género**



Forma parte del ranking **CDP A-List** por 9º año consecutivo



Schneider Electric es la primera compañía multinacional en lograr un compromiso del 100% con los **Principios de Empoderamiento** de **ONU Mujeres**



Top 50 del **Índice de Diversidad e Inclusión** de **Universum**



Top 50 del ranking **Los Líderes de Diversidad 2020** del **Financial Times**



1er lugar del sector industrial en **Equidad de Género** de **Equileap**

Olivier Blum galardonado como **El Director de Recursos Humanos del Año** por **DRH**



11º lugar del **Top 25 Cadena de Valor** **Gartner**



9º año consecutivo en la lista de las **Empresas Más Éticas del Mundo** de **Ethisphere**



Una de las **Compañías Más Admiradas del Mundo** de la revista **Fortune**



9º lugar en la lista **Change the World** de la revista **Fortune**, por su acercamiento a la **economía circular**

México y Centroamérica



ESR: Schneider Electric obtiene el Distintivo ESR de Cemefi por 8º año consecutivo



Ranking 500 empresas Revista Expansión: Schneider Electric aparece en el ranking de las 500 empresas más importantes de México de la Revista Expansión, 2019



Fondo Unido México / United Way: Reconocimientos a Schneider Electric por mayor impacto a través del programa de reciclaje y mayor número de horas de voluntariado en comunidad



Ranking 500 empresas frente a la corrupción Revista Expansión: Schneider Electric se encuentra en el top 100 en el Ranking de las 500 empresas frente a la corrupción de la Revista Expansión, 2019

Alianzas

México

HeForShe
UN Women Solidarity Movement for Gender Equality

Fondo Unido México United Way

UN GLOBAL COMPACT
Red Pacto Mundial México

Centroamérica

U.S. GREEN BUILDING COUNCIL
LEED PLATINUM
USGBC

CEDES Don Bosco
"Buenos cristianos y honrados ciudadanos"

Capítulo 2 | DESARROLLO SOSTENIBLE

19	2.1. Estrategia
21	2.2. Compromiso mundial
22	2.3. Cultura de diálogo con los stakeholders
24	2.4. Gobierno corporativo
33	2.5. Riesgos y oportunidades
34	2.6. Compromiso con nuestra gente
43	2.7. Estrategia ambiental y sus pilares
49	2.8. Empresa eco-ciudadana



2.1. Estrategia

Sin duda, el liderazgo del Presidente y Director Ejecutivo de Schneider Electric, Jean-Pascal Tricoire, quien activamente participa como miembro del Consejo del Pacto Mundial de las Naciones Unidas y es Presidente del Pacto Mundial de Francia, ha impulsado a que Schneider Electric sea consciente de la gran paradoja de nuestro tiempo: cómo lograr un crecimiento de las economías y de las empresas reduciendo el uso de los recursos y el impacto medioambiental causado, cuando existe una emergencia climática a nivel mundial y se proyecta

un aumento de la demanda energética de 40% para 2040. Por ello, su CEO ha externado que “en lo que se refiere al cambio climático, no podemos ser ni pesimistas ni optimistas, debemos ser activistas”. En Schneider Electric se promueve la transición hacia una energía más eléctrica, digital, descarbonizada y descentralizada. Su misión contribuye a enfrentar el desafío energético en su ecosistema, mantener el calentamiento global en un límite de 2° C, y mejorar la eficiencia operativa.



Jean-Pascal Tricoire,
Presidente y Director Ejecutivo de
Schneider Electric

Schneider Electric recibió la certificación de la Compañía de Fuerza y Luz por estar en consonancia con el Plan Nacional de Descarbonización de Costa Rica, anunciando el inicio de la migración de su flotilla corporativa a vehículos 100 por ciento eléctricos, y que en su totalidad, tendrá una reducción de 50 toneladas de emisiones de CO₂ anuales. También inauguró su cuarta estación de carga para vehículos eléctricos, EV Link. Con estas acciones, Schneider Electric avanza en su agenda de sostenibilidad y transformación digital, elementos clave para enfrentar los retos ambientales y energéticos que se enfrentan alrededor del mundo.

La sostenibilidad siempre ha sido una inversión, pero hoy esta inversión afecta no solo al futuro del planeta sino también al futuro éxito empresarial. Las tecnologías de hoy (IoT) que hacen que una empresa sea más sostenible son las mismas que hacen que sea más eficiente en sus operaciones, más productiva, más segura y más resistente. El análisis de datos nos permite tener un mayor control de los costes operacionales e identificar las áreas de mejora en cuanto a eficiencia energética.

En Schneider Electric, creemos que la vida se enciende cuando está energizada, es eficiente y está conectada. Y la vida se hace más rica y sostenible cuando la energía se vuelve más segura, más confiable, y más eficiente.

Schneider Electric promete aplicar principios de economía circular en la cadena global de valor, desde la administración energética y la investigación y el desarrollo, hasta los programas de reciclaje al final de la vida útil, realizando seguimientos y auditorías externas de sus actividades industriales para asegurar que se está trabajando eficazmente.

Entre los reconocimientos más destacados en sostenibilidad, Schneider Electric ha logrado colocarse en la *A-List* de CDP, organismo sin fines de lucro que genera el sistema global de divulgación ambiental. Cada año, a petición de inversionistas, compradores y grupos de interés de las ciudades, colabora con empresas y gobiernos locales, estatales y regionales para medir y administrar los riesgos y oportunidades sobre el cambio climático, la seguridad del agua y la deforestación.



2.2. Compromiso mundial

Las iniciativas internacionales que muestran apoyo a las causas ambientales, sociales e impulsan las actividades económicas de las empresas, son eje transversal para que gobiernos y sector privado trabajemos juntos en resolver los problemas de índole global.

Es así que Schneider Electric, desde el año 2002, se ha comprometido con los 10 principios del Pacto Mundial de la ONU participando año con año con reportes sobre los avances y cumplimiento en materia de Derechos Humanos, Derechos Laborales, Medio Ambiente y Anticorrupción.

Otra de las iniciativas con la que Schneider Electric se ha comprometido es el cumplimiento de los Objetivos de Desarrollo sostenible (ODS). El atender esta iniciativa es vital para la subsistencia, no solo de las empresas, sino de la vida misma y el planeta.



OBJETIVOS DE DESARROLLO SOSTENIBLE



2.3. Cultura de diálogo con los stakeholders

La misión de Schneider Electric demanda una relación estrecha y constante con los diferentes grupos de interés para no sólo lograr una relación de negocio, sino para dialogar sobre los temas más relevantes para la empresa.

Los 6 grupos de interés de Schneider Electric son:



Fuente: CSR Sector Reporting Guide, 2017.

Cuadro de comunicación con stakeholders.

(No es exhaustiva)

Stakeholder	Comunicación	Departamento
Clientes	<ul style="list-style-type: none"> Encuestas trimestrales de satisfacción al cliente. Programas de coinnovación. Publicación online de información ambiental sobre productos. 	Calidad, Satisfacción del Cliente, I+D, Ventas, Ecodiseño.
Financiero	<ul style="list-style-type: none"> Llamadas de conferencia trimestrales para presentar información financiera y no financiera. Información, reuniones y sesiones plenarias. Reuniones periódicas con accionistas. Boletines trimestrales a los accionistas. Respuesta a cuestionarios de calificación no financiera. Reuniones individuales con analistas de SRI. Respuesta a las preguntas de los analistas de SRI. 	Finanzas, Secretario del Consejo, Desarrollo Sostenible.
Socios	<ul style="list-style-type: none"> Reuniones Comprador / Proveedor. Día del proveedor. Proceso de calificación del proveedor. Sensibilización sobre el Pacto Mundial y la ISO 26000. Participación en las comisiones y grupos de trabajo sobre sostenibilidad. Desarrollo de grupos profesionales. 	Compras, Medio Ambiente, I+D, Actividades, Desarrollo sostenible.
Social	<ul style="list-style-type: none"> Encuestas anuales de satisfacción de colaboradores. Diálogo social con los órganos de representación de los colaboradores. Sostenibilidad Webradios. 	Recursos Humanos, Desarrollo Sostenible.
Técnico	<ul style="list-style-type: none"> Enfoque colaborativo, creación y participación en la competitividad, cluster de iniciativas, programas de I + D, cátedras universitarias y asociaciones profesionales. Participación activa en organismos internacionales de estandarización. Programa PEP Ecopassport. 	Desarrollo Sostenible, Compras, Influencia.
Institucional	<ul style="list-style-type: none"> Adhesión y promoción del Pacto Mundial. Relaciones con las autoridades públicas y los legisladores locales e internacionales. Comisiones, especialmente en el campo de la eficiencia energética. 	Desarrollo Sostenible, Compras, Influencia.
Sociedad Civil	<ul style="list-style-type: none"> Participación en grupos de trabajo y organizaciones locales e internacionales. Participación en desafíos dentro de nuestra industria. Programas comunitarios. Asociaciones con ONG locales. 	Según el sujeto y la audiencia, Fundación y Programa de Acceso a la Energía.





2.4. Gobierno corporativo

Schneider Electric aplica todas las guías de referencia sobre gobierno corporativo del Código AFEP-MEDEF. Las pautas están disponibles en línea en www.medef.com

A nivel global, el Consejo de Administración tendrá al menos tres y hasta dieciocho miembros, quienes deberán ser personas elegidas por los accionistas en la junta de accionistas. Al cierre de 2019 contó con 12 miembros, de los cuales el 36% son mujeres. El Consejo de Administración presta la debida atención a su composición y la de sus Comités. Se basa en los trabajos del comité de Gobernanza y remuneraciones, el cual revisa periódicamente y propone con la frecuencia necesaria los cambios relevantes en la composición del Consejo de Administración y sus Comités, según la estrategia del Grupo.

De acuerdo a sus regulaciones internas, el Consejo de Administración se asegura de lo siguiente:



- su composición refleja la naturaleza internacional de las actividades del Grupo y de sus accionistas al tener un número significativo de miembros de nacionalidad no francesa;
- protege la independencia de la junta a través de la competencia, disponibilidad y coraje de sus miembros;
- fomenta el discurso abierto y sin restricciones;
- persigue su objetivo de diversificar el Consejo de Administración de acuerdo con el principio legal de lograr una representación equilibrada entre hombres y mujeres en la junta;
- designa a personas con la experiencia requerida para desarrollar e implementar la estrategia del Grupo mientras considera los objetivos de diversidad basados en criterios tales como la edad, habilidades profesionales y experiencias;
- preserva la continuidad de la junta al cambiar algunos de sus miembros a intervalos regulares, si es necesario, anticipando el vencimiento de los períodos de mandato de los miembros.

Para más información visite: →

<https://www.schneider-electric.com/en/about-us/company-profile/corporate-governance/>

En su reglamento interno, la junta definió las funciones, misiones y recursos de sus cinco Comités de estudio: el Comité de Auditoría y Riesgos, el Comité de Gobierno y Remuneraciones, el Comité de Recursos Humanos y RSE, el Comité de Inversiones y el Comité Digital.

En cuanto a participación, El Comité de Recursos Humanos y RSC, por ejemplo, registró 5 reuniones en el año con 1.5 horas promedio de duración y 100% de asistencia.



El Comité Ejecutivo de Sostenibilidad

Desde 2010, los 3 miembros del Comité Ejecutivo integrado por Recursos Humanos, Cadena de Suministro Global y Estrategia se reúnen dos veces por año con el Director de Sostenibilidad para supervisar y dirigir los planes de acción en este ámbito. En 2016, el Vicepresidente Ejecutivo de Marketing Global, y miembro del Comité Ejecutivo, se unió a este Comité.



Ética y Compliance

Schneider Electric creó los *Principios de Responsabilidad (PoR)* con base en diversas iniciativas internacionales: a) los 10 principios del Pacto Mundial de la Organización de las Naciones Unidas (ONU); b) la Declaración Universal de Derechos Humanos; c) las normas emitidas por la Organización Internacional del Trabajo (OIT); y las normas emitidas por la Organización para la Cooperación y el Desarrollo Económico (OCDE).

Los *PoR* están compuestos por 5 pilares:

- Derechos Humanos y Desarrollo de las Personas
- Conducta Comercial Ética
- Confianza y Seguridad Digitales
- Actuar por el Medio Ambiente
- Ciudadanía Corporativa Responsable

Los líderes de la empresa están continuamente involucrados en el diseño del plan de despliegue, en sesiones de comunicación y herramientas de aprendizaje para garantizar que todos en Schneider Electric conozcan los *Principios de responsabilidad*. En 2019 el 88% de todos los colaboradores realizaron el entrenamiento en línea sobre los *PoR*.





Durante 2019, como todos los años, Schneider Electric busca continuar reforzando y promoviendo la cultura ética para todos sus colaboradores. Así, cada localidad celebró el Día de la Ética con diferentes actividades como:

- Sesiones programadas para compartir las principales políticas con las que contamos, así como reforzar el uso de la línea de denuncia (RED Line)
- Entrenamiento sobre los Principios de Responsabilidad en línea.

La importancia de los PoR se refleja en el nivel de distribución y adecuación a las distintas áreas y unidades de negocio de Schneider Electric a nivel mundial, traduciéndose a más de 30 idiomas y garantizando que todos los colaboradores tengan acceso a ellos, ya sea por comunicación directa o por consulta en la plataforma intranet.

Asimismo, a través del programa *Ethics & Compliance* se fortalece el conocimiento y se capacita a todos quienes laboran en Schneider Electric con el fin de cumplir cabalmente con los PoR.





- Chat abierto por medio de Yammer para que todos los colaboradores participaran compartiendo su historia ética reforzando nuestros valores.
- Para ventas, finanzas y compras, se realizó un entrenamiento sobre Anticorrupción en donde se resaltan los Principios de Responsabilidad, la política de Anticorrupción, la política de Regalos y el uso de la Línea de Denuncias RED.

Derechos Humanos e Integridad Empresarial

Schneider Electric sigue y promueve los Principios Rectores sobre las empresas y los derechos humanos que la Organización de las Naciones Unidas (ONU) publicó en el 2011 y que definieron los roles y responsabilidades de los gobiernos y empresas.

El CEO de Schneider Electric, Jean-Pascal Tricoire, aprobó una nueva Política de Derechos Humanos para defender y respetar los derechos de las personas en la empresa y en toda la cadena de valor de la compañía. Con esta política global define su posición sobre los derechos humanos con aplicación a todos los colaboradores de Schneider Electric, incluidos los de contratos temporales. Esta Política brinda el marco y orientación a los colaboradores sobre cómo desenvolverse en sus actividades diarias.

Schneider Electric es miembro activo de *Transparencia Internacional*, organización internacional sin fines de lucro que busca frenar la corrupción y promover la transparencia, responsabilidad e integridad en todos los niveles y a través de todos los sectores.



Política Anticorrupción

Schneider Electric aplica una política de tolerancia cero frente a la corrupción y otras prácticas comerciales poco éticas y considera que, hacer las cosas correctas, es un motor clave de creación de valor para todos sus grupos de interés.

Para más información visite: →

<https://www.se.com/mx/es/about-us/sustainability/responsibility-ethics/>

Política de Derechos Humanos: https://www.se.com/mx/es/download/document/POL_GLOB_DDHH_ES_MX/

Política Anticorrupción: (https://www.se.com/mx/es/download/document/POL_ANTICORRUP_ES_MX/)

Política De Regalos y Hospitalidad: (https://www.se.com/mx/es/download/document/POL_REGALOS_HOSPI_ES_MX/)



Política Global Antiacoso

La Política Global Antiacoso define la posición global de Schneider Electric y demuestra su compromiso hacia el acoso y hostigamiento, incluyendo el hostigamiento sexual.

Para más información visite: →

https://www.se.com/mx/es/download/document/POL_ANTIACOSO_ES_MX/



Deber de vigilancia

Para poder identificar riesgos de salud y seguridad y prevenir violaciones de derechos humanos y daños ambientales, Schneider Electric ha implementado un plan de vigilancia que aplica a las operaciones de la compañía, subcontratistas y proveedores con quienes mantiene una relación comercial.

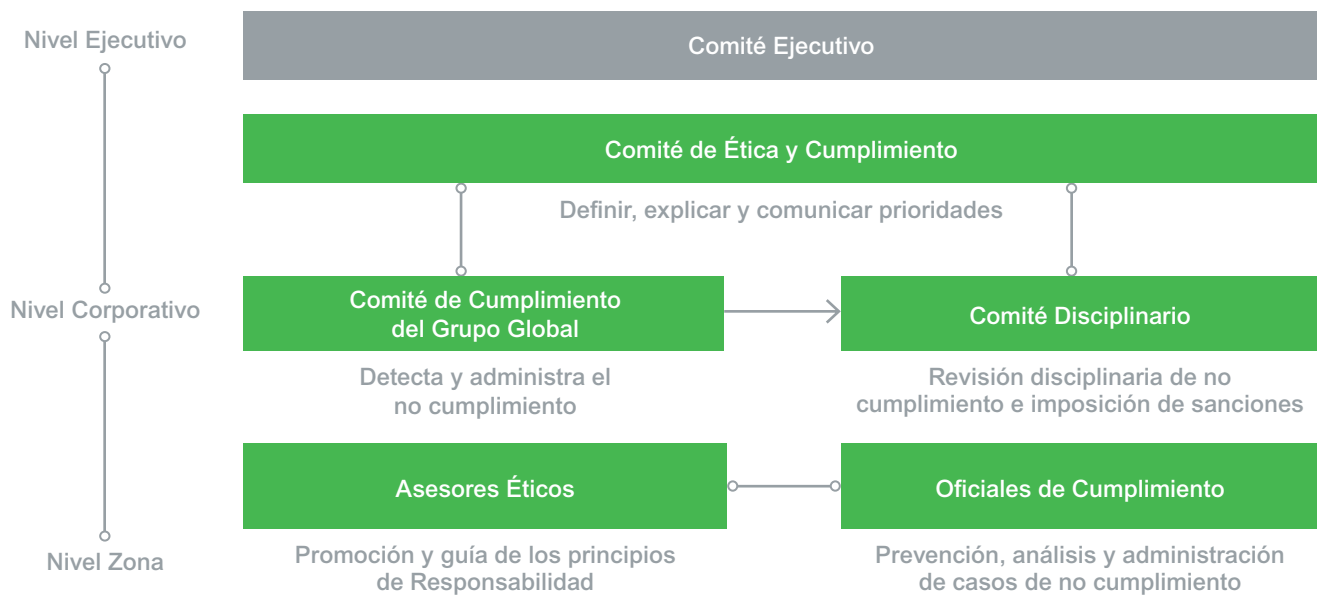
El Plan de Vigilancia incluye la identificación y gestión de proveedores que están más expuestos a los riesgos en términos de prácticas laborales, salud y seguridad, y medio ambiente.

Schneider Electric realiza una evaluación específica de proveedores; para identificar riesgos y considera parámetros como el proceso industrial utilizado, la tecnología y la ubicación geográfica. Estos parámetros se compilan en una base de datos independiente de terceros por medio de Verisk Maplecroft, con una evaluación anual. De todos los proveedores de nivel 1 (52,000), se identificaron 1,500 proveedores de alto riesgo y se auditarán 350 en un periodo de tres años.

Comité de Ética

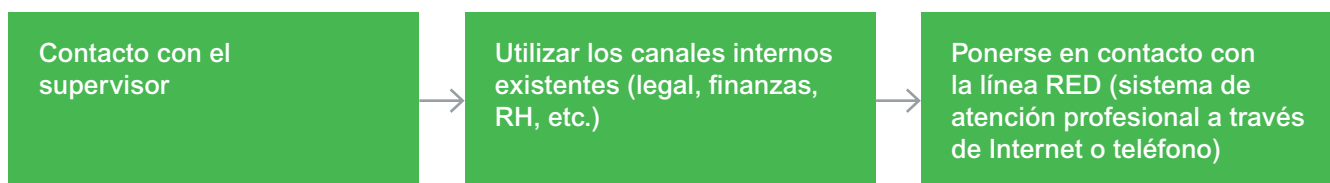
Para prevenir y controlar cualquier acto de corrupción dentro de las operaciones de Schneider Electric existe el Comité de Ética y asesores PoR que se encuentra a disposición de los colaboradores para responder a todas las preguntas relativas a la aplicación de los principios de la empresa.

Estructura y operación del Comité



Sistema de Alertas y Denuncias

El Proceso de Alerta guía a los colaboradores hacia las instancias correctas en el orden requerido:



Denuncias éticas en México y Centroamérica

En 2017

29 faltas éticas	32 fraudes financieros	61 totales
-------------------------------	-------------------------------------	----------------------

En 2018

19 faltas éticas	18 fraudes financieros	37 totales
-------------------------------	-------------------------------------	----------------------

En 2019

13 faltas éticas ¹	3 fraudes financieros ²	16 totales
--	---	----------------------

¹ Faltas éticas: discriminación, acoso, trato injusto.

² Fraudes financieros: falsificación de documentos, manipulación de cuentas, robo, malversación, soborno.

Línea RED

Desde el año 2012 Schneider Electric implementó un sistema de alerta tercerizado para que los colaboradores informen cualquier falta a los Principios de Responsabilidad, garantizando la confidencialidad y protegiéndolos en el anonimato.

El Comité de Fraude del Grupo revisa cada alerta y designa a un equipo de dos personas para hacerse cargo de la investigación, que consta de un Oficial de Cumplimiento (Compliance Officer) y un miembro de la Oficina de Investigación de Schneider Electric. Cada 30 días se presenta un informe detallado con las estadísticas (número y tipo de alertas por región) al Comité de Auditoría y al Comité Ejecutivo del Grupo, que a su vez revisan y aprueban las medidas preventivas y correctivas que se deben tomar.

RED Line: →

<https://secure.ethicspoint.eu/domain/media/en/gui/100211/index.html>

Línea Green

Lanzada en 2018, es un sistema de alerta profesional disponible en línea. Está dirigido a todas las partes externas de Schneider Electric, proveedores, subcontratistas, clientes y agentes comerciales que podrían ser testigo de cualquier situación poco ética que implique o afecte a Schneider Electric. El procedimiento de alertas es similar a la Línea RED.

Cadena de Suministro Responsable

Schneider Electric ha diseñado los Principios de Compras para que sus proveedores mantengan el más alto nivel de ética, equidad social y protección ambiental, comprometiéndose respaldar los requisitos del Código de Conducta de Proveedores.

Schneider Electric se encuentra listada en las Top 25 Cadenas de Suministro de Gartner por 3° año consecutivo. En 2019 ocupó el lugar #11, lo que representa un avance de 7 posiciones con respecto al año 2017.

Para más información visite: →

https://www.se.com/mx/es/download/document/POL_PROVEEDORES_ES_MX/





SUSTAINABILITY

2.5. Riesgos y oportunidades

En Schneider Electric se evalúan los riesgos y oportunidades ambientales para crear una estrategia que mejore la situación de nuestro planeta y por ende, la de las comunidades y sus personas.

Los riesgos detectados son:

- 1. Productividad del recurso ambiental:** la reducción de la energía y materiales de consumo ayuda tanto a reducir costos operativos y los riesgos relacionados con la volatilidad y disponibilidad de los recursos.
- 2. Descarbonización de las operaciones:** es fundamental que las organizaciones trabajen para lograr un -50% de emisiones de CO₂ para 2050 según los objetivos basados en estudios científicos.
- 3. Sustitución proactiva de sustancias químicas:** nuevamente es una oportunidad, ya que cada vez más clientes, así como normas y estándares de construcción, esperan menos sustancias peligrosas en los productos, y también un mecanismo de prevención de riesgos.
- 4. Innovaciones en la economía circular:** Una mentalidad circular desencadena transformaciones de procesos, y en algunos casos incluso abre la puerta a innovadores modelos de negocio que mejoran la confianza y la lealtad del cliente.
- 5. Información ambiental y transparencia de la huella con cumplimiento superior a la ley:** cada vez más clientes, distribuidores y electricistas prefieren comprar y recomendar productos con credenciales verdes, por lo que es necesario ser proactivo para impulsar la demanda y no dejarla reducir.
- 6. Sitio y propiedad de excelencia ambiental:** los procesos industriales mal administrados pueden provocar derrames y contaminación de agua, suelo y aire, y esto es claramente un riesgo para la empresa y el medio ambiente. Un enfoque proactivo ayuda a preservar la continuidad de las operaciones, reducir riesgos de acciones legales inesperadas y evitar los costos de remediación ambiental. Además, la eliminación de sustancias peligrosas y químicas en talleres ayuda a preservar la salud de los trabajadores.



2.6. Compromiso con nuestra gente

“Grandes personas hacen de Schneider Electric una gran compañía”; esta es la visión de gente.

Para transformar la cultura y crear un gran lugar para trabajar, en 2018 se lanzó People Vision (Visión de Gente), compuesta por la Propuesta de valor, los Valores y las Expectativas de Liderazgo.

People Vision

Continúa el refuerzo de People Vision, que se ve reflejada en el día a día a través de los comportamientos esperados de todos los colaboradores y las expectativas de liderazgo requeridas de quienes tienen gente a cargo. Las diferentes iniciativas de Recursos Humanos refuerzan constantemente el apego a dichos valores y expectativas, algunos ejemplos de ello son:

- Las Revisiones Anuales de Desempeño, donde se evalúan los ‘qués y los ‘cómos’, es decir, los objetivos cuantitativos y cualitativos alcanzados, analizando los valores o expectativas de liderazgo que sumaron para alcanzar los resultados esperados. Aquellos “cómos” que no se han alcanzado, ejemplo “Customer First”, se deberán reforzar o trabajar en el Plan Individual del Desarrollo del siguiente año.
- Plan Individual del Desarrollo: Este plan compone las habilidades o conocimientos que hay que reforzar durante el año en curso y que servirán para profesionalizar la carrera de los colaboradores. En este plan pueden plasmar los valores o expectativas de liderazgo a desarrollar a través de formación, exposición con otros líderes, o bien a través de la experiencia.
- Programa de Reconocimientos. Todos en la empresa pueden reconocer a quienes son un ejemplo en los comportamientos esperados en cada uno de los valores. Identificar a los Role Model de People Vision es factor importante para continuar reforzando la cultura empresarial. Ejemplo de los canales de reforzamiento de People Vision son: foros presenciales, comunicados, intranet y campañas.

Valores núcleo

EL CLIENTE ES PRIMERO

excelencia en el servicio, sorprender al cliente, anticipar, empatía

ABRAZAMOS LA DIVERSIDAD

inclusión, igualdad de oportunidades, valorar las diferencias, eliminar prejuicios

ACTUAR COMO DUEÑOS

emprender, empoderar, integridad, honestidad, vencer a la competencia

SOMOS DISRUPTIVOS

innovar: experimentar, arriesgar, digitalizar, agilizar

APRENDEMOS TODOS LOS DÍAS

aprendizaje continuo, curiosidad, escuchar, mente abierta

El liderazgo debe:

- Forjar el futuro de la empresa
- Formar el mejor equipo de trabajo
- Dar resultados
- Liberar energía
- Aplicar criterio



Step Up

Step Up es la estrategia de gente de Schneider Electric, cuenta con 6 pilares que nos permiten cumplir con la transformación de nuestro liderazgo y cultura:

1. Talento
2. Alto Desempeño
3. Liderazgo
4. Capacitación
5. Diversidad e Inclusión
6. Bienestar

OneVoice

Se crea en el año 2009 para medir la satisfacción de los colaboradores y gracias a su evolución, se incluye el nivel de compromiso de los colaboradores para conocer la relación de ellos con su estadía en la empresa.

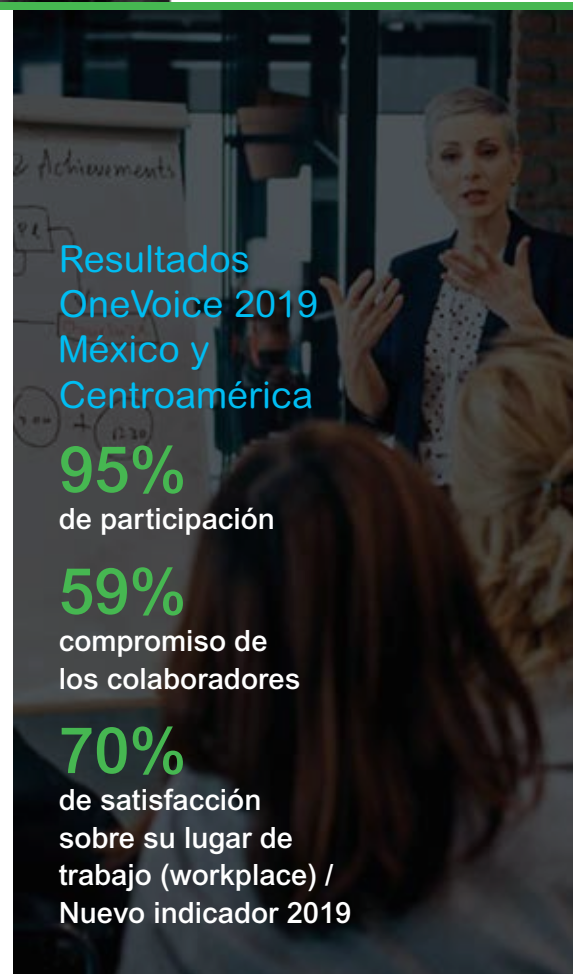
A partir de 2019 la encuesta se realiza una vez al año en la que se le solicita, se pide a los empleados que completen un breve cuestionario evaluando sus compromiso y percepción en temas de diversidad, aprendizaje, bienestar, entre otros. Al final se pueden visualizar los resultados por país, localidad y unidad de negocio para poder crear un plan de acción específico durante el año que nos permita continuar trabajando con el compromiso y bienestar de todos los colaboradores.

Resultados OneVoice 2019 México y Centroamérica

95%
de participación

59%
compromiso de los colaboradores

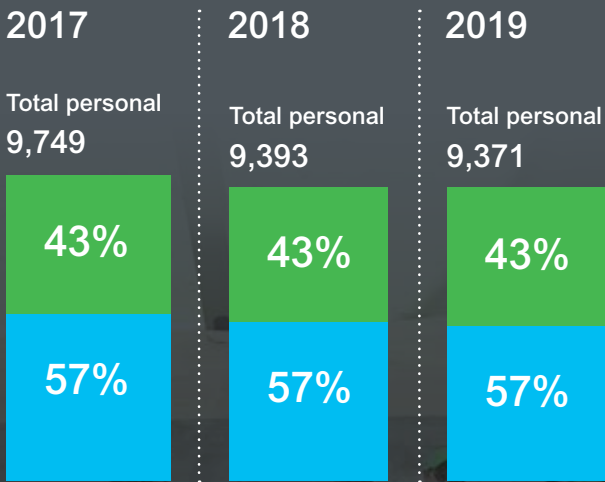
70%
de satisfacción sobre su lugar de trabajo (workplace) / Nuevo indicador 2019



Nuestra gente en México y Centroamérica

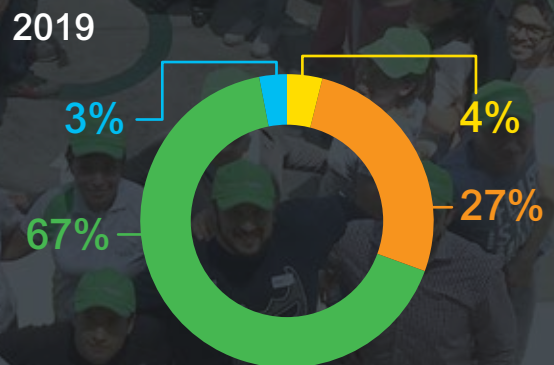
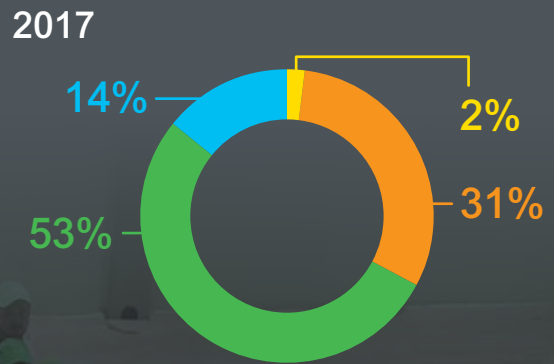
En Schneider Electric el equipo de Recursos Humanos realiza un papel clave en el apoyo al desempeño y el desarrollo del talento en la empresa. Todos los colaboradores reciben un trato igual en función de sus habilidades, especialmente en relación con el empleo, la contratación, la identificación de talentos, formación, remuneración, salud y seguridad, gracias a procesos y políticas comunes.

Total personal



Mujeres
Hombres

Personal por edad



- Baby Boomers** (1945 – 1960)
- X Generation** (1961 – 1979)
- Millennials** (1980 – 1994)
- Centennials** (1995 – A la fecha)

Salud y seguridad



Well-Being

Es una de las iniciativas estratégicas de Schneider Electric con la cual queremos provocar un movimiento a favor del bienestar de todos nuestros colaboradores. Con el principal objetivo de capacitar y proporcionar herramientas para que cada colaborador adopte hábitos y comportamientos más saludable y los conviertan en un estilo de vida.

La ambición de nuestro pilar de *well-being* es crear un ambiente donde los empleados están facultados para administrar su vida y trabajo de manera única haciendo más con su energía.

La visión holística del bienestar (físico, mental, emocional y social) y el esfuerzo conjunto entre la compañía, los líderes y los empleados, son clave para el éxito del programa. La estrategia actual aborda dos áreas de impacto:



- 1. Empoderar a las personas:** a través de capacitación y acciones para alentar prácticas de bienestar en la la autogestión y gestión de equipos
- 2. Construir un entorno favorable:** a través de políticas y programas como Flexibilidad en el trabajo, Política de Licencia Familiar, Nuevas e inteligentes formas de Trabajo, Mindfulness en el trabajo.

En 2019, por primera vez, Schneider Electric creó conciencia dentro de la organización sobre la importancia de la salud mental en el lugar de trabajo, alineado con el Día Mundial de la Salud Mental, patrocinado cada año por la Organización Mundial de la Salud (OMS) el 10 de octubre.



Política de Licencia Familiar

La Política Global de Licencia Familiar se adoptó en México desde 2017 y es una iniciativa líder en la industria que presenta los estándares globales mínimos de licencia pagada para la licencia parental primaria y secundaria, la licencia de cuidado para un miembro de la familia que requiere atención por vejez o una condición de salud grave, y la licencia de duelo por la muerte de un miembro familiar directo.

En México, el 100% de los colaboradores tienen acceso a la Política de Licencia Familiar.

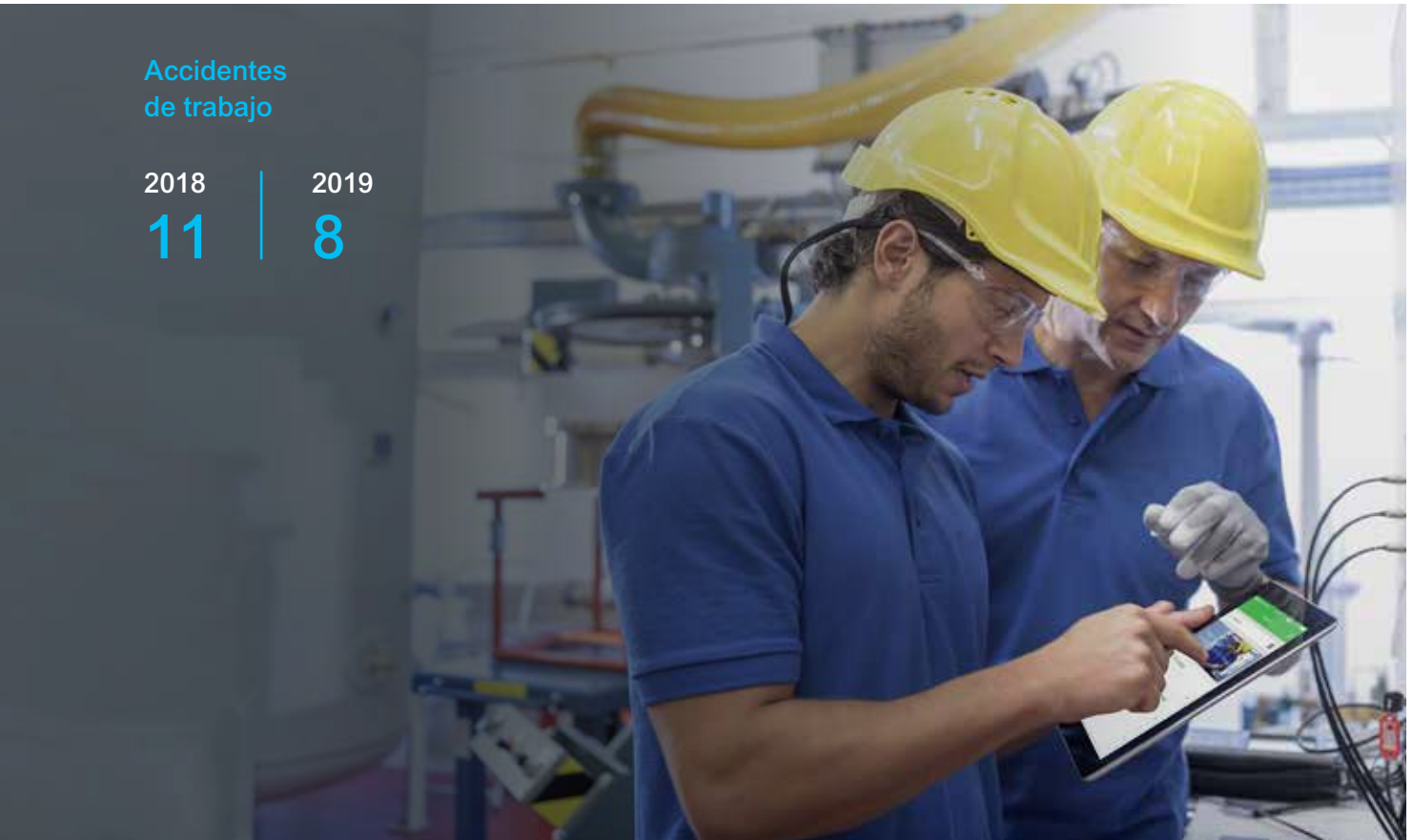
Seguridad de los colaboradores

Nos preocupamos por la vida de nuestros colaboradores, clientes y contratistas, por ello, Schneider Electric creó reglas estrictas para los 5 principales riesgos que representan el 90% de los incidentes graves que sufren colaboradores y contratistas.

- conducción
- eléctrico
- caídas
- camiones industriales motorizados
- máquinas de potencia fija

Accidentes de trabajo

2018	2019
11	8





Diversidad e inclusión

En el 2019, el trabajo por la Diversidad y la Inclusión continuó fortaleciendo los pilares de la estrategia. Algunas acciones fueron:

- Celebraciones especiales (Día de la Mujer, Día de la Juventud, Día del Hombre, etc.).
- Reforzando las políticas de Licencia Familiar.



DESARROLLO SOSTENIBLE

Compromiso con nuestra gente



- Reforzando la filosofía de Juicios Ocultos que tiene por misión cambiar el modo de pensar en cuanto a ser más flexibles para eliminar aquellos prejuicios que impiden abrazar otras diversidades para generar un ambiente más inclusivo.

- Foro “Empowering People: Mentoring & Networking”. Participaron panelistas invitados quienes hablaron sobre la importancia del Mentoring y del Networking para promover una cultura de Diversidad e Inclusión. La invitación al foro fue para colaboradores y clientes para fungir como embajadores de esta cultura ante nuestros aliados comerciales.



Dentro de la compañía se definió a los diversos grupos de apoyo como Employee Resource Groups que incluyen colaboradores que participan en la implementación de programas y proyectos de índole social. Algunos eventos del 2019 fueron soportados por los grupos WiSE (Women in Schneider Electric) y Energize.

- Día de la Mujeres 2019 en la Universidad de Nuevo León.

- Evento Pink Engineering, con la visita del Tec de Monterrey y la Preparatoria No.15 de la UANL.



- Para el Día del Hombre, se invitó a nuestros colaboradores a unirse a la sesión sobre el Manejo de Estrés Laboral; en donde, además de profundizar en conceptos básicos del estrés y sus consecuencias, se comentaron situaciones que impacta específicamente a los hombres por temas culturales o costumbres. Tuvimos la participación de alrededor de 300 colaboradores.



Schneider Electric participa en el movimiento de solidaridad de la Organización de las Naciones Unidas HeForShe para promover la igualdad de género, alentando a los hombres en apoyar el cambio a favor de los derechos y la diversidad de las mujeres.

Durante el 2019, Schneider Electric mantuvo su reconocimiento como Impact Champion HeForShe del grupo 10x10x10 (10 gobiernos, 10 empresas, 10 universidades), reafirmando su posición clave ante estos grupos de interés. Esto lo hizo gracias a su ambicioso objetivo 2020 de elevar al 40% la participación de las mujeres al ingresar a la empresa y en 30% los puestos top.

La estrategia la lleva a cabo con diversas iniciativas: Brindar capacitación intensiva para todos sobre sesgos ocultos, incluyendo entrenamiento específico para equipos de la alta gerencia; apoyando el desarrollo profesional y el talento de las mujeres a través del Programa Women Leaders; en países que han implementado nuestra Política Global de Licencia Familiar Global, empoderar al 100% para que administren su vida y trabajo únicos; e integrar el desempeño de inclusión de género en los planes de incentivos a corto plazo de todos los empleados y líderes.

Es una comunidad interactiva que apoya el desarrollo de las mujeres dentro de la empresa y que tiene como misión:

- Facilitar el desarrollo y la retención de las mujeres.
- Empoderar a las mujeres en roles de liderazgo.
- Crear oportunidades de interacción que inspiren y conecten a los colaboradores de Schneider Electric con acciones en favor de la equidad y la inclusión.
- Trabajar con escuelas, programas juveniles y redes profesionales que contribuyan al éxito de las mujeres en diversos campos de acción.



Resultados en Equidad de Género

2018

42%
de contrataciones en México y Centroamérica fueron mujeres

27%
de mujeres en posiciones gerenciales

14%
de mujeres en posiciones de liderazgo, en dirección y alta dirección

2019

43%
de contrataciones en México y Centroamérica fueron mujeres

31%
de mujeres en posiciones gerenciales

21%
de mujeres en posiciones de liderazgo, en dirección y alta dirección



2017

256,700

horas de capacitación

31

horas promedio de
entrenamiento por colaborador

2018

195,014

horas de capacitación

25

horas promedio de
entrenamiento por colaborador

2019

174,221

horas de capacitación*

27

horas promedio de
entrenamiento por colaborador

*Capacitación para el entrenamiento de habilidades (basic skills), sobre productos, técnico, entre otros temas.

DESARROLLO SOSTENIBLE

Compromiso con nuestra gente

Desarrollo del personal

El aprendizaje en Schneider Electric ha evolucionado de capacitación en aulas y seguimiento del número de horas de aprendizaje a: "Aprender todos los días", como uno de los cinco valores de la organización. El viaje de transformación del aprendizaje continúa con un enfoque a lo digital, fomentando una cultura de aprendizaje donde la gente aprende para hoy y mañana.

La estrategia de aprendizaje sigue los siguientes 4 componentes:



1. Acelerar la transformación de la cultura de aprendizaje y los rituales de **#whatdidyoulerntoday** para promover el valor de aprender todos los días
2. Acelerar la estrategia de aprendizaje digital y el aprendizaje móvil
3. Entrenamientos específicos para roles críticos para desarrollar habilidades (técnicas y comportamientos) para el futuro, con un enfoque en el aprendizaje de EcoStruxure para ventas
4. Entrenamientos esenciales para todos los colaboradores y entrenamiento esenciales de negocio y finanzas para líderes.

30% de colaboradores completaron 30% de su capacitación en línea.

Cultura de aprendizaje

En Schneider Electric sabemos que la capacitación y el aprendizaje continuos permiten que los colaboradores mejoren sus capacidades y eleven sus niveles de productividad. Con la intención de fomentar el valor de Aprender Todos los Días, se organizaron 2 *Learning Days* en el 2019 bajo los temas: "Todo sobre digital" y "Cliente primero".

Con estos eventos se logró:

- Reforzar el aprendizaje para todos como parte clave de la cultura
- experimentar diferentes formas de aprendizaje, especialmente promoviendo aprender de la experiencia y la exposición, con tecnología digital
- Involucrar a los colaboradores para que adopten nuevos comportamientos digitales



200,000

sesiones abiertas por mes

20,000

módulos de contenidos de aprendizaje disponibles hasta en 13 idiomas

130,000

colaboradores tienen acceso al Sistema

82%

de los colaboradores la utilizan



2.7. Estrategia ambiental y sus pilares

En Schneider Electric se considera a la estrategia ambiental como un facilitador del negocio hacia el crecimiento rentable y la innovación para asegurar que la vida esté encendida para todos, en cualquier lugar y en cada momento.

La estrategia ambiental de Schneider Electric 2020 se divide en 6 pilares estratégicos y 15 iniciativas prioritarias.

1. **Estrategia de neutralidad de CO₂:** Schneider Electric apoyó a ahorrar 89 Mt CO₂ a través de sus clientes.
2. **Cadena de suministro sostenible:** Se ha mejorado la eficiencia energética en 8,7% en comparación con 2018.
3. **Valorización de residuos:** Este año Schneider Electric se enorgullece de tener 193 plantas recibiendo el reconocimiento Towards Zero Waste to Landfill.
4. **Green Premium™ como valor agregado para los clientes:** Más del 55% de los ingresos de la Compañía

en 2019 se realizaron con ofertas que ya cumplen con la nueva definición de Green Premium™

5. **Economía Circular:** Schneider Electric fue galardonado en enero de 2019 en el Foro Económico Mundial de Davos, con "The Circulars", en la categoría multinacional.
6. **Gobernanza Ambiental:** Los riesgos ambientales se evalúan y mitigan en la cadena de suministro con la certificación ISO14001 de gestión ambiental.

El Grupo incorpora consideraciones ambientales en los procesos de las funciones clave, como adquisiciones, gastos de capital, fabricación, logística, adquisición, recursos humanos, entre otros.

Programa de Impacto de Sostenibilidad 2018-2020

En el año 2015, Schneider Electric planteó 5 megatendencias en sostenibilidad para el quinquenio inmediato posterior. Los impactos que se evalúan hoy en día se plantearon para el período 2018-2020, así, cada trimestre se publican los resultados de los indicadores de cumplimiento.

Destaca el año 2019 porque se elevó la calificación de cumplimiento de 3/10 que se tenía a principios del año 2018, a 7.77/10 al término del último trimestre del 2019.

2018 - 2020

SCHNEIDER SUSTAINABILITY IMPACTS

		Programas 2018-2019	Progreso 2019	Objetivo 2020
CLIMA				
		1. Electricidad Renovable	50% ▲	80%
		2. Eficiencia de CO ₂ en el transporte	4.1% ▲	10%
		3. Millones de toneladas métricas de CO ₂ ahorradas por los clientes gracias a las ofertas de EcoStruxure	89 ▲	120
		4. Aumento de la facturación de los servicios de energía de EcoStruxure y Sustentabilidad	23.8% ▲	25%
ECONOMÍA CIRCULAR				
		5. Ventas bajo el programa Green Premium	55.2% ▲	75%
		6. Sitios etiquetados como "Zero Waste to Landfill"	193 ▲	200
		7. Cartón y paletas para embalaje de transporte por medio de recursos reciclados o certificados	96% ▲	100%
		8. Toneladas métricas de consumo de recursos primarios evitados a través de ecoFit, programas de reciclaje y recuperación	97,439 ▲	120,000
SALUD Y EQUIDAD				
		9. Puntaje en el Índice de compromiso de Empleados	64% ▲	70%
		10. Incidentes médicos por millón de horas trabajadas	0.79 ▲	0.88
		11. Los empleados tienen acceso a un programa integral de bienestar en el trabajo	47% ▲	90%
		12. Los empleados trabajan en países que han implementado completamente nuestra Política de licencia familiar	99% ▲	100%
		13. Los empleados reciben al menos 15 horas de entrenamiento y 30% de esas horas de entrenamiento son digitales	62% ▲	100%
		14. Los empleados de confianza cuentan con un plan de desarrollo individual	79% ▲	90%
		15. Los empleados están trabajando en un país con compromiso y procesos establecidos para lograr la equidad salarial de género	99% ▲	95%
ÉTICA				
		16. Incremento en el puntaje promedio de la evaluación ISO 26000 para nuestros proveedores estratégicos	+3.70 ▲	+5.5 pts.
		17. Los proveedores bajo vigilancia de los derechos humanos y el medio ambiente recibieron una evaluación específica en sitio	279 ▲	350
		18. Empleados de ventas, compras y finanzas entrenados cada año en anticorrupción	94% ▲	100%
DESARROLLO				
		19. Rotación del Programa Acceso a la Energía	x1.56 ▲	x4
		20. Personas desfavorecidas capacitadas en gestión energética	246,268 ▲	400,000
		21. Días de voluntariado gracias a la plataforma global de VolunteerIt	11,421 ▲	15,000

Schneider Electric se muestra ambicioso en sus objetivos de Sostenibilidad y a pesar de alcanzarlos en menor tiempo, los replantea para reforzar su compromiso con el planeta y la sociedad. En 2019 se modificó a la alza el 43% de los indicadores de Sostenibilidad para ser más agresivos en el cuidado del medio ambiente y relación con la sociedad y los consumidores.

- El volumen de negocios en 2019 de los servicios de Energía y Sostenibilidad de Schneider Electric aumentó un 72% en comparación con 2018.
- El 55.2% de las ventas de Schneider Electric se incluyen en su nueva etiqueta ecológica Green Premium.

Canales de comunicación del Programa de Impacto de Sostenibilidad

- Conferencias trimestrales para los inversores y la prensa de negocios;
- El sitio web de Schneider Electric (comunicados de prensa trimestrales, presentación de resultados trimestrales integrados);
- Intranet (que incluye un video interno trimestral con el CEO y el CFO sobre los resultados del trimestre) con una fuerte visibilidad interna);
- Comunicaciones con el Consejo de Administración a través de Recursos Humanos, el Comité de RSC y el Comité Ejecutivo;
- Los informes anuales del Grupo Schneider Electric (documento de registro que incluye el informe de auditoría legal, el informe de estrategia y sostenibilidad y el informe integrado).

Fabricación eco-eficiente

Mediante el uso de operaciones eco-eficientes y limpias, Schneider Electric puede superar a la competencia y evitar numerosos riesgos. El desempeño ambiental es una herramienta poderosa para innovar hacia una cadena de suministro más eficiente y resistente, además de generar resultados en ahorros. Mediante el uso de la arquitectura EcoStruxure se puede lograr esta ambición, además de tener opciones de reducción de emisiones de carbono para sus clientes.

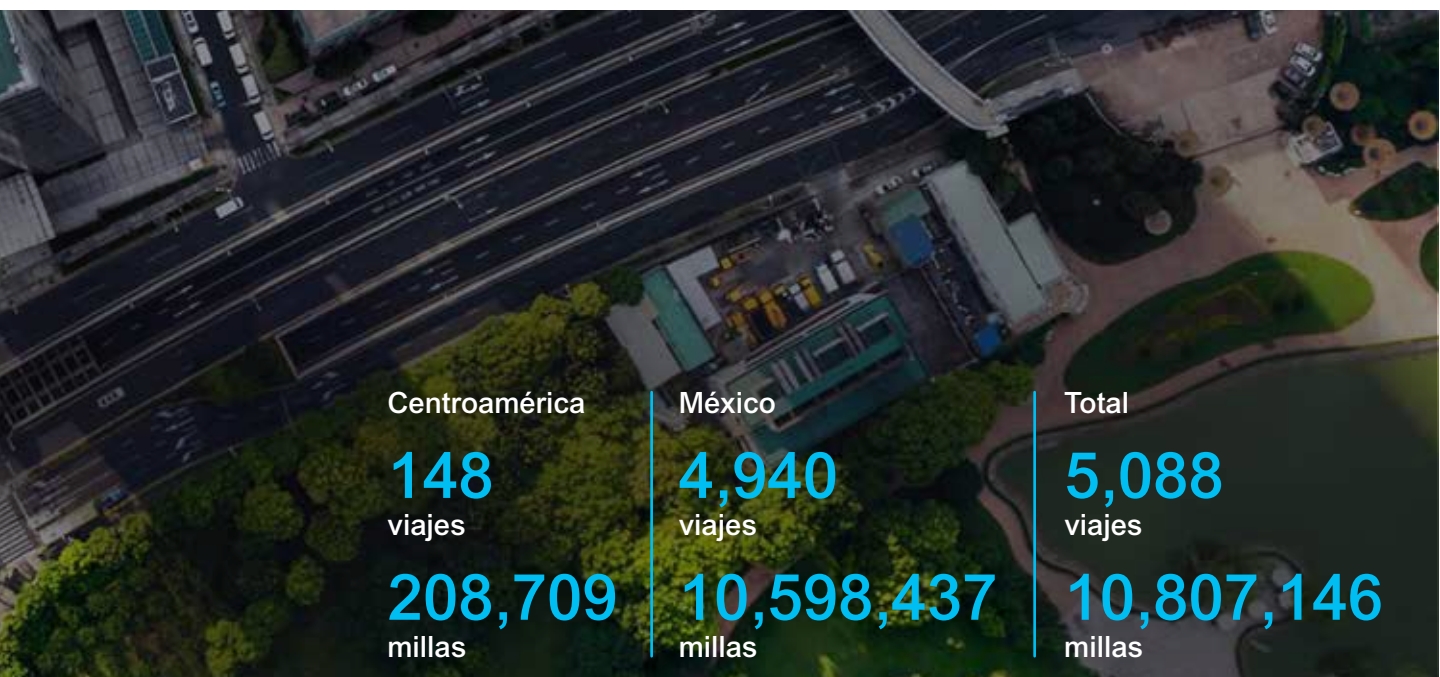
En los nuevos Principios de Responsabilidad, lanzados en 2019, Schneider Electric adopta una posición inequívoca con respecto al impacto sobre el cambio climático y emisiones de CO₂. Durante la COP-25, el Grupo reafirmó su ambición de ser un modelo a seguir en la lucha contra el cambio climático, descarbonizando sus propias

operaciones y entregando servicios y soluciones que permiten a sus clientes reducir más las emisiones de CO₂.

La ciencia del cambio climático es clara: las esferas pública y privada deben funcionar juntos para reducir las emisiones globales de carbono y detener el aumento de temperatura por debajo de +1.5° C.

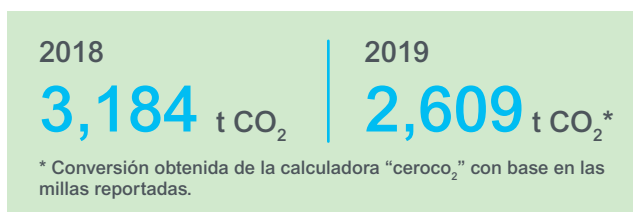
Desde 2018, Schneider Electric es una de las 15 empresas que se unieron a la iniciativa LEAD “Caminos hacia un desarrollo bajo en carbono y resiliente”, del Pacto Mundial, para compartir de manera proactiva las mejores prácticas en estrategias climáticas sostenibles.

Se mantiene un registro detallado de los viajes por cuestiones laborales de los colaboradores de la empresa para medir la huella de carbono. Las millas recorridas por el personal de Schneider Electric México y Centroamérica en 2019 son:



Emisiones de CO₂ por viajes

En el año 2018 se registró un total de 13,233,510 millas por motivos de viaje. En 2019, esta cifra disminuyó en casi 20% y para 2020 proyectamos disminuirlo aún más.



Consumo de recursos naturales

México

	2016	2017	2018	2019
Gas Natural en GJ	39,064	44,864	91,976*	90,322
Consumo Gas LP	67,321	52,850	422*	35,221
Gasolina o Diesel/litros	188,394	97,733	22,268**	11,036
CO ₂ Emisiones	1,152	1,322	1,392	1,487
Electricidad en GJ	148,829	165,477	183,646***	189,339
Consumo de agua en CM ³	140,961	137,014	140,117	143,037
Residuos totales en toneladas métricas	11,156	12,262	12,301	12,948
Porcentaje de reciclaje de residuos totales	94.0%	94.2%	93.80%	97%
Energía renovable en GJ	983	1,163	1,241	715

*Cambio de combustible en la línea de producción de pintura en Rojo Gómez por gas natural.

**La reducción se debió a que dejó de generar en Rojo Gómez.

***Se incrementó en la Planta 6 de Monterrey, y se agregó ASCO Reynosa.



Agua

El agua no representa un recurso crítico en el plan de Schneider Electric dentro de sus procesos industriales.

La producción industrial de Schneider Electric se basa principalmente en procesos manuales y de montaje automático de componentes eléctricos, con un bajo consumo de agua y un impacto poco significativo en la calidad del agua.

El agua se utiliza esencialmente para fines de refrigeración, sanitarios, y en ciertos sitios para procesos como el tratamiento de superficies.

Economía Circular



Schneider Electric cree profundamente que la economía circular ayuda a crear un ecosistema de ganar-ganar: para el planeta, los clientes, la empresa y su gente. Para Schneider Electric la economía circular es una estrategia integral de transformación estratégica, no solo una iniciativa aislada.

En la compañía se divide en tres canales principales:

- 1. Modelos de negocio circulares y propuestas de valor para clientes:** modelos para reutilizar, modernizar, reparar, restaurar, recuperar y desatar el potencial del IoT, conectando y digitalizando productos (mantenimiento predictivo, optimización

del desempeño, arrendamiento, pago por uso, contratación de desempeño)

- 2. Recursos circulares y desarrollo de productos:** a partir del diseño del producto para minimizar el uso de recursos y maximizar su reutilización, recursos reciclados y reciclabilidad;
- 3. Cadena de suministro circular:** cero residuos y excelencia circular en operaciones y sitios con objetivos estrictos en reducción de desechos, reutilización y recuperación (la modernización, la reutilización y el reciclaje).

México

Residuos no peligrosos

	2018	2019
ton métrica	11,931	12,595
Reciclaje	93.61%	96.9%

Residuos peligrosos

	2018	2019
ton métrica	370	353
Reciclaje	93.61%	100%

Green Premium Eco Label

Diseñado para generar más valor comercial.

Green Premium, el programa de sostenibilidad de la oferta de Schneider Electric, ha evolucionado a lo largo de los años, ofreciendo hoy una cartera ampliada de ofertas incluyendo: productos, servicios y soluciones de diseño ecológico. El nuevo programa Green Premium representa el compromiso de ofrecer un rendimiento sostenible superior a los clientes, desde propietarios de viviendas, gerentes de edificios y arquitectos, hasta nuestros distribuidores y socios fabricantes de equipos originales (OEM).

El Compromiso: Entregar a los clientes la propuesta de valor que esperan de Schneider Electric e ir más allá del cumplimiento y diferenciarse de la competencia.

El nuevo Green Premium aporta valores añadidos en tres áreas principales:

1. Rendimiento de recursos: Ayuda a los clientes a reducir su huella de carbono. Esto incluye el uso eficiente de la energía junto con la minimización de las emisiones de CO₂, agua, aire y otros recursos naturales. Se realizan evaluaciones del ciclo de vida y proporcionan análisis de huellas medioambientales completas y verificadas de las ofertas disponibles digitalmente.

2. Rendimiento circular: Apoya a sus clientes a optimizar el costo total de propiedad de sus activos. Para esto, proporciona soluciones habilitadas para IoT, así como servicios de actualización, reparación, modernización; proporcionando información sobre la circularidad de las ofertas, las instrucciones de fin de vida del producto y los servicios de devolución.

3. Rendimiento de bienestar: Ayuda a sus clientes a proteger mejor a su gente de los riesgos ambientales. Las ofertas Green Premium cumplen con RoHS y REACH. La empresa va más allá del cumplimiento normativo mediante la sustitución paso a paso de ciertos materiales y sustancias de sus productos. Los certificados de conformidad están disponibles digitalmente.

Los productos Green Premium contribuyen a obtener 4 puntos LEED y respaldan el análisis de material necesario para Living Building Challenge.

Los productos Green Premium califican para ser incluidos en la base de datos UL SPOT que utilizan los Especificadores para encontrar productos ecológicos y admitir el modelado BIM.





2.8. Empresa eco-ciudadana

Existen dos principales programas con los que Schneider Electric apoya a las comunidades y en los cuales participan activamente los colaboradores. "Acceso a la Energía" y "Schneider Teachers NGO".

El principal objetivo es entrenar a la fuerza laboral para hacerlos más competitivos y puedan explotar el máximo beneficio de los productos de Schneider Electric.

Los beneficios de largo alcance que conlleva la electricidad son principalmente:

- Reducción de la pobreza y aumento de los niveles de vida.
- Mejora de la salud.
- Mayor productividad.
- Mejores oportunidades educativas.
- Fortalecimiento de la sostenibilidad ambiental.



Programa Acceso a la Energía

Desde su creación en 2008 a nivel global, el programa “Acceso a la Energía” cumple con el deseo de Schneider Electric de crear un vínculo exitoso entre los negocios, la innovación y la responsabilidad social. En México y Centroamérica, desde el 2012, se ha replicado este programa con la misión de impactar de manera positiva a sus comunidades.

Para lograr esto, la compañía se involucra en tres áreas específicas.

- 1. Formación y emprendimiento:** Con el apoyo y esfuerzo filantrópico de la fundación Schneider Electric, se busca proporcionar formación para adultos jóvenes que buscan una oportunidad de ingresar al sector eléctrico.
- 2. Inversión:** La gestión de los fondos de inversión para el desarrollo empresarial en el sector eléctrico.
- 3. Oferta:** El diseño y posterior entrega de soluciones de distribución eléctrica para personas desfavorecidas.



Capacitación laboral

Con el fin de promover el desarrollo socioeconómico y de estimular el mercado energético, Schneider Electric busca brindar capacitación laboral en el sector de energía eléctrica y apoyar a las personas consideradas en la base de la pirámide (que no exceden los 3 salarios mínimos en ingresos) a desarrollar un oficio y en algunos casos a convertirse en emprendedores. Buscamos crear nuevos empleos en comunidades con potencial para la reducción de la pobreza energética.

Para este programa, las contribuciones de Schneider Electric van desde productos y materiales didácticos hasta conocimiento, entrenamiento y dinero. Los proyectos de entrenamiento están soportados por Schneider Electric Foundation y organizaciones no gubernamentales locales como Fondo Unido en México y Fundación Don Bosco en Costa Rica, así como por instituciones educativas gubernamentales como el Cecati 144 en Tijuana y el IECA en Guanajuato.



El acceso a la energía para las personas en la base de la pirámide sigue siendo una de las principales apuestas de Schneider Electric, por lo que, en los últimos años, más de 148,000 personas se han entrenado a nivel mundial, frente a un objetivo de 150,000 personas hacia el 2020.

En México y Centroamérica desde el 2012 hasta la fecha, más de 1,900 jóvenes y adultos han recibido capacitación en gestión eléctrica; específicamente durante 2019 contamos con 314 personas capacitadas.

Programa Teachers

Este programa apoya y promueve el compromiso voluntario de los empleados actuales y retirados de Schneider Electric en programas de enseñanza y capacitación profesional que apoyen a jóvenes y adultos más desfavorecidos.

Schneider Electric Teachers ofrece acciones en todo el mundo (+30 países), estableciendo alianzas en el campo de la educación y formación profesional en gestión energética/eléctrica para que las organizaciones o empresas se desarrollen en el sector del acceso a la energía.



Programas de Voluntariado

Energizando escuelas: Programa que, con el apoyo de los colaboradores voluntarios, se imparten talleres de ciencia y energía a niños para despertar su interés por la ciencia y ayudar a desarrollar habilidades STEM (ciencia, tecnología, ingeniería y matemáticas, por sus siglas en inglés).





Construcción de sueños: De la mano con Habitat para la Humanidad se busca apoyar familias en la construcción de sus hogares.



Iluminando Sonrisas: Una vez más, la empresa se suma a la campaña de la Fundación de las Naciones Unidas "Giving Tuesday" para invitar a los colaboradores a donar juguetes a pequeños en situación vulnerable.



DESARROLLO SOSTENIBLE

Empresa eco-ciudadana

+ 4

millones de pesos a proyectos sociales con Fondo Unido México, Habitat para la Humanidad

+ 1,300

voluntarios

+ 2,500

beneficiarios

+ 8,000

horas hombre



Durante 2019 Schneider Electric México recibió dos premios por parte de Fondo Unido México en las categorías de “Mayor número de horas de voluntariado en comunidad” y “Mayor impacto a través de su programa de reciclaje”.

Capítulo 3 | METODOLOGÍA



Alcance

El quinto Informe Anual de Comunicación sobre el Progreso de los principios del Pacto Mundial (COP) de SCHNEIDER ELECTRIC México y Centroamérica, da cuenta de los avances registrados durante el año de 2019 en los temas de responsabilidad social de la empresa, sostenibilidad, transparencia y rendición de cuentas a todos nuestros grupos de interés.

En su contenido, el Reporte refleja los temas relevantes ante los stakeholders y cubre los principios de calidad de COP en las áreas de derechos humanos, derechos laborales, lucha contra la corrupción, comunidad y medio ambiente

Ámbito

La información de este Reporte engloba datos, iniciativas y logros de Schneider Electric en los países de México y Centroamérica.

Estándares

El Informe se presenta como COP Avanzado, de acuerdo a los estándares cumplidos.

Desde 2003 SE está adherido a los diez Principios del Pacto Mundial de Naciones Unidas; y mantiene su compromiso con los 17 Objetivos de Desarrollo Sostenible.

Metodología

La información fue recabada por las áreas de responsabilidad social de Schneider Electric México y Centroamérica con datos proporcionados por las unidades de negocio involucradas en su gestión; y revisada por especialistas en cada tema.

De esta forma se aseguró un contenido vasto y suficiente sobre las actividades y resultados de nuestra empresa.

En la elaboración de este informe participó Promotora ACCSE, S.A. de C.V. (www.accionsocialempresarial.com)



Carta de Verificación Independiente

SCHNEIDER ELECTRIC MEXICO

Enrique González Haas

President and General Director MX & CAM de Schneider Electric

Presente

Firma Social S.C. (AuditaRSE), a solicitud de Schneider Electric México, ha realizado una verificación independiente de su Informe Anual de Comunicación Sobre el Progreso de los principios del Pacto Mundial (COP) correspondiente al año 2019.

Alcance

El alcance de la verificación se basó en revisar el contenido y los indicadores de desempeño presentados en el informe de referencia, el cual comprende los temas de responsabilidad social, sostenibilidad, transparencia y rendición de cuentas de la empresa en México y Centroamérica.

Nuestro trabajo consistió en emitir una opinión independiente y responsable sobre la fiabilidad de la información presentada, mediante la obtención de evidencias adecuadas y suficientes, haciendo notar que tanto el contenido como la elaboración del documento verificado, son responsabilidad de Schneider Electric.

Proceso de Verificación

Nuestra revisión tomó como base las normas ISAE 3000, Accountability AA1000, la metodología del Global Reporting Initiative (GRI) para la realización de reportes de sustentabilidad, así como los criterios establecidos por el pacto Mundial para la elaboración de un COP de nivel avanzado.

La verificación fue realizada llevándose a cabo las siguientes actividades:

- Físicas: Mediante la validación y análisis de los aspectos descritos en el informe.
- Testimoniales: En esta ocasión por la contingencia sanitaria, a través de videoconferencia con responsable de la coordinación de la elaboración del informe para validar evidencias del contenido y conocer la gestión y profundidad de los programas de trabajo de adhesión a los principios del Pacto Mundial.
- Documentales: Mediante el examen de muestras de datos e información contenidos en el informe a través de:
 - Verificar la existencia de evidencias externas e internas que respaldan la información presentada.
 - Revisar los sistemas, procesos y procedimientos de recopilación, consolidación y reporte de datos que se presentan de manera agregada.

Firma Social, S.C.



- Consultar el Portal de la empresa para corroborar algunos de los datos contenidos en el informe que hacen referencia a fuentes y temas específicos en forma detallada.
- Validar la consistencia de la información presentada con relación al informe anterior.

Dentro del proceso de revisión al contenido del informe, fueron considerados los aspectos aplicables al cumplimiento de los 10 principios del Pacto Mundial y a los 17 Objetivos de Desarrollo Sostenible de la ONU, así como el apego al cumplimiento de los 24 criterios avanzados para la elaboración del COP.

Conclusiones

Derivado de los trabajos de verificación que efectuamos al presente informe, pudimos apreciar el esfuerzo y seguimiento constante de la empresa hacia sus diversos programas y actividades corporativos y regionales en materia de responsabilidad social, logrando cumplir los requerimientos y compromisos con sus diversos grupos de interés.

El hecho de no contar con evidencia alguna que haga notar diferencias y contradicciones en la información presentada, consideramos que, el **Informe de Comunicación sobre el Progreso 2019 Pacto Mundial de Schneider Electric México**, contiene datos fidedignos y representan de manera coherente y razonable los resultados del período informado de conformidad con el nivel de aplicación Avanzado referido en los criterios establecidos por el Pacto Mundial.

Ciudad de México, a 10 de junio de 2020.

C.P. Guillermo Suárez Soriano
AuditaRSE



www.se.com/mx/es

Gracias por leernos y compartiros su opinión, dudas o comentarios a través de esta encuesta:

https://forms.office.com/Pages/ResponsePage.aspx?id=reFRbkvFOUu1mA_-muaP74R1YdXiySILjJ7cMIM4j2BUQUxSRzFRMjVGVWpBRDINRFM3TIgwOTRDWC4u

Para cualquier pregunta o información específica sobre este Reporte y las actividades de sostenibilidad, incluidas las estrategias, estándares y políticas de Schneider Electric México y Centroamérica, por favor contacte a:

dejanira.cortes@se.com



Life Is On

Schneider
Electric

www.se.com/mx/es

 @SchneiderElectricMX

 @SchneiderMX

 schneider-electric

 SchneiderSOAM

 blogspanol.se.com

 schneiderelectric

Life Is  On

Schneider
 Electric