

# 2017

## Reporte Social





# 2017 Reporte Social



# ÍNDICE



<b>1. Bienvenida</b>	5
■ Mensaje del Director General	6
<b>2. Laboratorios Liomont</b>	7
■ Cifras clave	8
■ Información general	10
■ Distintivos, certificaciones y reconocimientos	19
■ Investigación, desarrollo e innovación	20
■ Cumplimiento a la Regulación	22
<b>3. Desempeño económico</b>	27
■ Ventas	28
■ Nuestros productos	30
■ Mercado internacional	33
■ Nuestra cadena de valor	34
<b>4. Capital Humano</b>	36
■ Nuestra Gente	37
■ Diversidad e inclusión	40
■ Promoción de la ética e integridad	42
■ Programa de Desarrollo de Talento Ejecutivo	44
■ Juntos por tu Salud	47
<b>5. Desempeño social</b>	52
■ Programas sociales	53
<b>6. Desempeño medioambiental</b>	69
■ Agua	72
■ Energía eléctrica	74
■ Emisiones indirectas de CO2	74
■ EcoLiomont	75
• Reciclable por naturaleza	75
• Sembrando Vida y Salud	76
• Manejo de residuos	76
<b>7. Metodología</b>	78
■ Alcance del informe	79
■ Tabla de alineación a estándares de contenidos GRI	80
■ Liomont en Acción –Agenda 2030–	84
■ Carta de verificación externa	86
■ Capacidad de respuesta	88

# 1. BIENVENIDA



## ■ MENSAJE DEL DIRECTOR GENERAL

Apreciables amigas y amigos:

Con gran satisfacción presentamos nuestro Reporte de Responsabilidad Social, documento que transparenta la gestión de Liomont en los temas más relevantes para nuestros grupos de interés en términos económicos, ambientales, y sociales durante el año 2017.

Nuestra estrategia como empresa socialmente responsable se articula en torno a la gestión de nuestros procesos productivos, buscando optimizar nuestra cadena de suministro, reducir nuestros impactos ambientales y aportar al desarrollo local, de nuestros colaboradores y de la industria farmacéutica a través de la investigación e innovación.

En relación a nuestros productos, trabajamos en desarrollar iniciativas que permitan garantizar su calidad y trazabilidad. De tal manera que, para Liomont no es suficiente aprobar exitosamente las auditorías y certificaciones internacionales con las que nos hemos comprometido, sino que también es necesario desarrollar procesos sustentables de mejora continua e innovación que nos permitan estar a la vanguardia en el desarrollo de medicamentos que ayuden a aliviar el dolor humano.

Nuestro compromiso con los diez principios del Pacto Mundial de la Organización de las Naciones Unidas, y los 17 Objetivos para el Desarrollo Sostenible nos permiten reportar avances sustanciales con nuestros colaboradores y en las comunidades donde tenemos programas sociales.

La vocación de Liomont por apoyar el talento de nuestros colaboradores, en beneficio de su crecimiento y desarrollo, ha redituado en su alto compromiso por brindar excelencia en el servicio a nuestros pacientes y clientes, mismo que se ve reflejado en los reconocimientos que obtuvimos este año: nuestra certificación por 6º año consecutivo por Great Place to Work y estar por 2ª vez dentro del *ranking* de las 100 mejores empresas para trabajar en México, ocupando la posición # 42.

En términos sociales, gracias al compromiso y potencial de nuestras campañas de salud dirigidas a la población en general, logramos atender a más de 43,000 personas, niños y adultos con nuestro Programa Integral Contra la Amibiasis (PICA), apoyando 12 estados de la república y 56 comunidades; y más de 19,000 personas se beneficiaron con las campañas de Detección de Riesgo Cardio Metabólico.

Los invito a conocer más sobre nuestros avances y compromisos en los aspectos más importantes para la compañía en materia de sustentabilidad.

Espero que se unan a esta tarea, en revisar la información aquí contenida y nos hagan llegar sus comentarios, con el objetivo de avanzar juntos hacia el desarrollo sostenible.

Cordialmente,

Ing. Alfredo Rimoch  
Director General



## 2. LABORATORIOS LIOMONT



## CIFRAS CLAVE



**79 AÑOS  
PRESENTES EN  
LA INDUSTRIA  
FARMACÉUTICA.**

**PRESENCIA EN  
17 PAÍSES  
COMO PARTE DE  
SU EXPANSIÓN  
COMERCIAL.**

### DESEMPEÑO ECONÓMICO

- Más de **40 millones** de unidades facturadas anualmente.
- Posición número **12** en valores dentro de la industria farmacéutica mexicana.
- Uno de los laboratorios con mayor prescripción en México.
- Presencia en **17 países** de América y Europa.



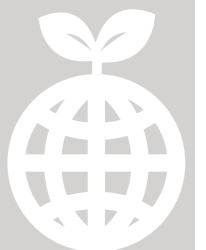
### DESEMPEÑO SOCIAL

- Más de **43,000** personas, niños y adultos atendidas bajo nuestro Programa Integral Contra la Amibiasis (PICA) en 2017.
- Más de **19,000** personas beneficiadas con las campañas de detección de riesgo cardio metabólico a nivel nacional.
- **665** becas otorgadas en congresos médicos en apoyo a la Cruzada Infantil por un México sin Asma (CIMA).



### DESEMPEÑO MEDIOAMBIENTAL

- **755** kilos de tetra pak recolectados para su reciclaje.
- Manejo de **110** toneladas de residuos peligrosos para su confinamiento y destrucción responsable.
- **1,800** árboles plantados.



# ■ INFORMACIÓN GENERAL

- **100% mexicana**, Liomont es una de las farmacéuticas más importantes del país.
- **12° lugar** en valores dentro de la industria farmacéutica nacional.
- **7° lugar** en desplazamiento de unidades y más de **120 millones** de unidades en capacidad de producción en la planta de Cuajimalpa.

## NUESTRA EMPRESA

Durante cerca de 80 años, Laboratorios Liomont ha estado presente en el mercado mexicano, como uno de los laboratorios más confiables, gracias a su liderazgo como una de las empresas con mayor reputación corporativa dentro del sector farmacéutico del país, destacándose por su excelencia, innovación y compromiso social.

De origen 100% mexicana, Liomont es una empresa que hoy tiene presencia en 17 países tanto en América como en Europa: Bolivia, Colombia, Costa Rica, Chile, Ecuador, El Salvador, España, Estados Unidos, Guatemala, Italia, Panamá, Paraguay, Perú, Portugal, República Dominicana y Venezuela. Su nuevos negocios le hacen mantener una búsqueda constante de apertura comercial en otros países de diferentes continentes.

Su planta actual de Cuajimalpa tiene una capacidad de producción de más de 120 millones de unidades al año que se distribuyen en sólidos orales: 65.5%, líquidos: 12.4%, inyectables: 9.3%, cremas: 8.2%, polvos: 3.6% y supositorios: 1.0%.

## LIOMONT CRECE CON RESPONSABILIDAD SOCIAL

La visión de Liomont de engrandecer la industria farmacéutica nacional con calidad y confianza se extenderá al menos por otros 80 años más, gracias a la construcción de su nueva planta en Ocoyoacac, Estado de México, proyectada como una de las instalaciones más modernas de América Latina y la única compañía en México y en el continente en invertir en llenado aséptico de alta tecnología.

La nueva planta que comenzó a desarrollarse desde 2013 contará con dos construcciones principales: un centro de distribución y almacén que será concluido en 2018, y la planta de inyectables que será inaugurada en el verano de 2019.

*La planta farmacéutica de Liomont Ocoyoacac es un proyecto 100 % sustentable y amigable con el medio ambiente:*

- *La flora del lugar formará parte del entorno natural de la nueva planta, respetando el hábitat natural de las especies vegetales de la zona.*
- *Producirá su propia energía a través de tecnología de autogeneración.*
- *Utilizará paneles para el aprovechamiento de la energía solar.*
- *Contará con sistema de tratamiento de agua para reutilizarla.*

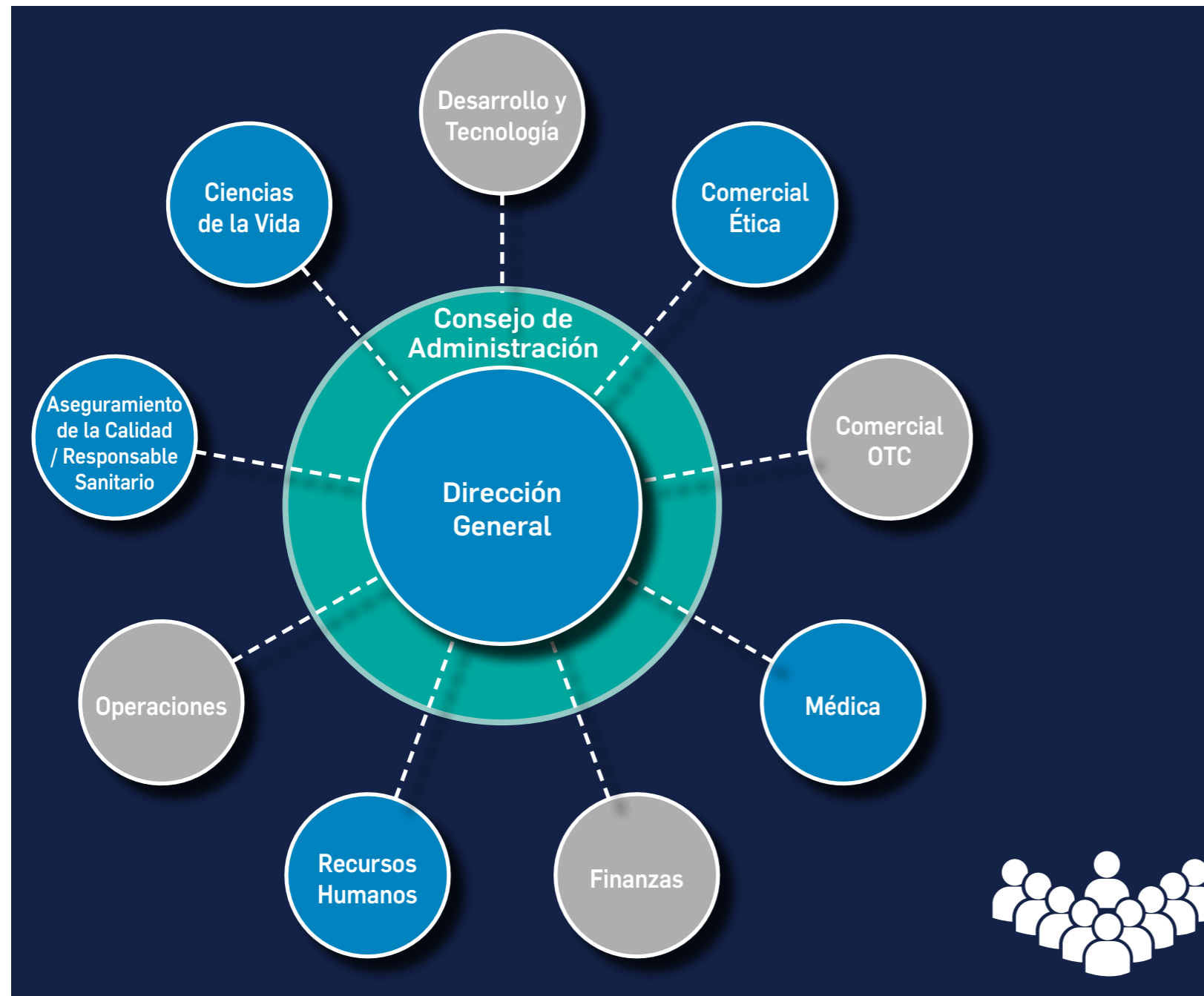
*Mientras otras industrias a nivel internacional están apostando a la reducción de operaciones y a plantas muy específicas fuera del país, Liomont apuesta por un México más sustentable con el desarrollo de nueva su planta ecológica que será puesta en marcha en 2018.*



## ESTRUCTURA ORGANIZACIONAL

El gobierno corporativo de Liomont se gestiona a través de procesos operativos propios de la Compañía, que buscan alcanzar objetivos rentables y sustentables que satisfagan las expectativas de todos nuestros grupos de interés, siempre bajo criterios éticos y socialmente responsables.

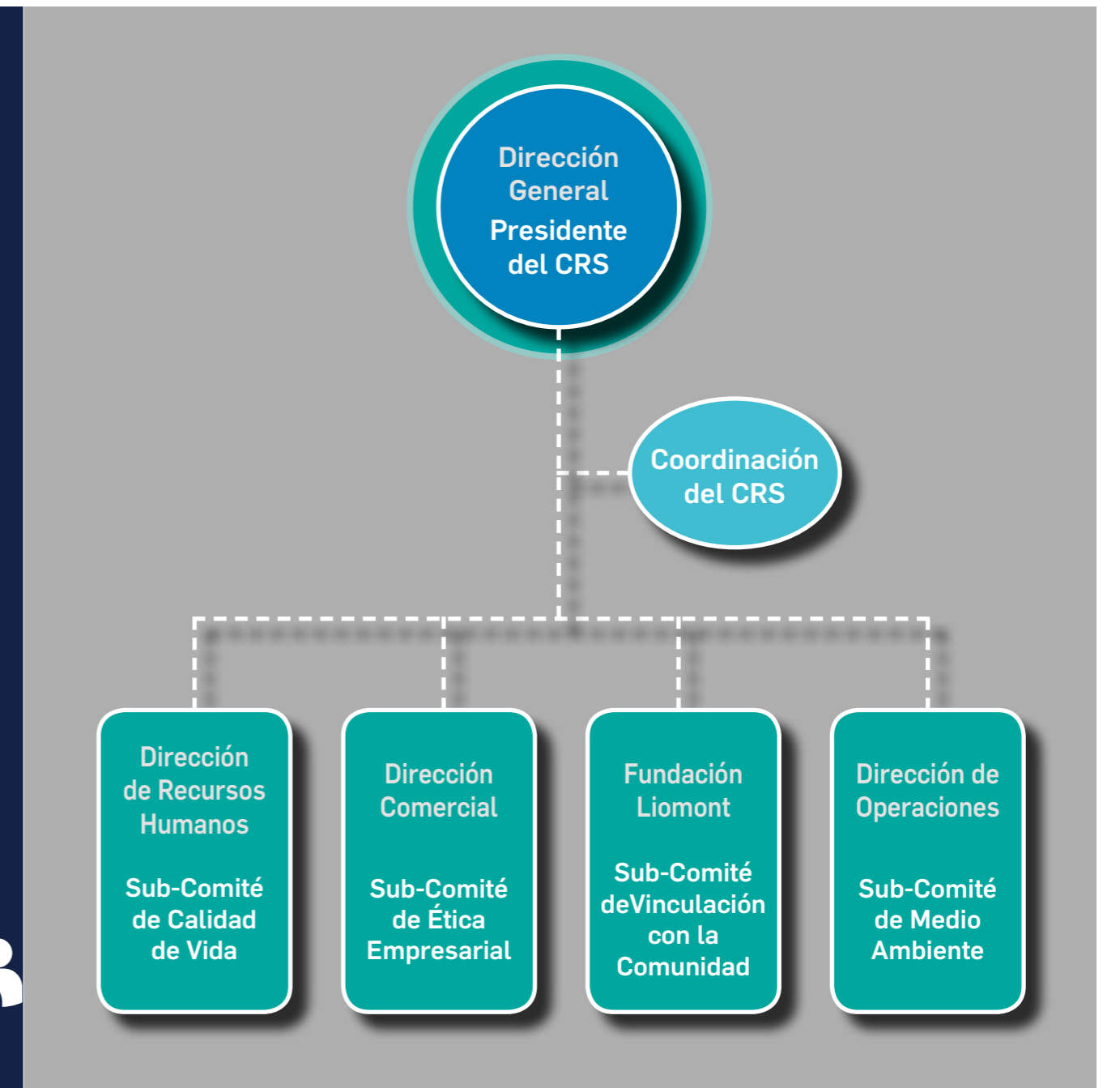
El Consejo de Administración determina la estrategia corporativa, define y asegura la implementación de los valores y la visión que nos identifican, bajo los más altos estándares de ética; mientras que la Dirección General guía el camino a seguir y se encarga de aprobar el curso ordinario de los negocios de las nueve direcciones que integran el organigrama de la empresa.



## COMITÉ DE RESPONSABILIDAD SOCIAL EMPRESARIAL

La estrategia de responsabilidad social de Liomont la gestionamos a través de un Comité de Responsabilidad Social (CRS) conformado por colaboradores de distintas áreas de la empresa y presidido por la Dirección General. Es de carácter voluntario y se renuevan cada tres años, o a propuesta del Director General.

*En Laboratorios Liomont, tenemos un claro compromiso con la responsabilidad social empresarial al incorporarla a nuestra filosofía corporativa, formando parte integral de nuestra misión, visión y valores.*



## NUESTRA FILOSOFÍA ORGANIZACIONAL

### MISIÓN:

“Desarrollar, producir y comercializar medicamentos que ayuden a aliviar el dolor humano”.

### VISIÓN:

“Hacer de Liomont un sinónimo de calidad y confianza, engrandeciendo a la industria farmacéutica nacional”.

### VALORES:

#### Satisfacción del cliente:

El personal de Laboratorios Liomont está comprometido a ofrecer satisfacción total a las necesidades y preferencias de sus clientes y aún a superar sus expectativas.

#### Ética:

Laboratorios Liomont considera de importancia vital una actuación honesta y vertical, apegada a valores morales tanto en la fabricación de sus productos, como en la totalidad de sus procedimientos.

#### Desarrollo del personal:

Para Laboratorios Liomont su personal es la mayor riqueza con que cuenta, por lo tanto se compromete a mejorar su nivel de capacitación, calidad de vida, entorno social y ambiental.

#### Mejora continua:

El proceso de mejora continua del Sistema de Administración de Calidad se realiza mediante el uso de la Política de Calidad, los Objetivos de Calidad y revisiones de la Dirección General, para lograr clientes satisfechos y permanentes en un negocio competitivo.

#### Trabajo en equipo:

El personal se compromete a trabajar en equipo, propiciar la comunicación y conocer claramente sus objetivos para colaborar al éxito de las metas de la empresa.

## GRUPOS DE INTERÉS

La Responsabilidad Social Empresarial está incorporada en todos los aspectos de nuestra planificación y operación, por ello, nos esforzamos en atender las expectativas de nuestros principales grupos de interés, identificando los desafíos y las oportunidades que conlleva.

Identificamos a nuestros grupos de interés de acuerdo con su nivel de influencia o interacción con nuestras actividades de negocio, y en cómo se integran a nuestro Código de Ética y a nuestra Política de Responsabilidad Social. Los clasificamos en dos grupos, estableciendo compromisos específicos para cada uno.

Asimismo, para mantener un relacionamiento efectivo con ellos, en Liomont hemos establecido diversos mecanismos y canales de comunicación, adecuándolos a las características de cada grupo.

INFLUENCIA DIRECTA		
GRUPO DE INTERÉS	COMPROMISOS DE RESPONSABILIDAD SOCIAL	MECANISMOS DE COMUNICACIÓN
<b>Socios</b>	Prudencia y responsabilidad en el manejo del negocio así como transparencia y rendición de cuentas objetiva y oportuna.	Reuniones regulares, correo electrónico, Reporte Financiero, Reporte Social.
<b>Colaboradores</b>	Respeto a la diversidad. Impulso al crecimiento y desarrollo personal y profesional de cada una de las personas que colaboran en la empresa. Cero tolerancia al abuso o maltrato laboral.	Intranet, correo electrónico, reuniones internas, boletín “Acontecer”, pantallas interactivas y emergentes, buzón de sugerencias, encuesta de clima laboral, página web, Skype empresarial, Reporte Social.
<b>Clientes y proveedores</b>	Trato justo, relaciones constructivas de largo plazo y confianza mutua. Transferencia de conocimiento y buenas prácticas para el desarrollo de proveedores.	Encuestas de servicio al cliente, pláticas y reuniones cotidianas, correo electrónico, circulares, Reporte Social, página web, redes sociales, eventos presenciales y en línea, y prensa.
<b>Médicos</b>	Ética en el servicio, información veraz y oportuna.	Página web, comunicación directa, circulares, correo electrónico.
<b>Usuarios/pacientes</b>	Atención de sus dudas y problemática con probidad y responsabilidad, farmacovigilancia íntegra para dar cabal cumplimiento a nuestra misión.	Call Center Juntos por tu Salud, Línea de Farmacovigilancia.



INFLUENCIA INDIRECTA		
GRUPO DE INTERÉS	COMPROMISOS DE RESPONSABILIDAD SOCIAL	MECANISMOS DE COMUNICACIÓN
<b>Gobierno</b>	Contribuir al bien común cumpliendo cabalmente con nuestras obligaciones, respetando la ley en todos los lugares en donde tenemos operaciones; y fomentando la cultura cívica.  Impulsar y contribuir con políticas públicas de promoción y acceso a la salud.	Eventos del sector, reuniones, circulares, acuerdos, comunicados, página web.
<b>Organismos reguladores</b>	Cumplir con la normatividad estipulada y contribuir a tener estándares cada vez más altos en materia de salud pública.	Eventos del sector, reuniones, circulares, acuerdos, comunicados, página web.
<b>Sociedad</b>	Apoyar en el desarrollo justo y equilibrado de todas las localidades en donde tenemos operaciones.	Página web, redes sociales, reuniones, comunicados de prensa, circulares.
<b>Organizaciones de la Sociedad Civil</b>	Coadyuvar en la medida de nuestras posibilidades, en su desarrollo y crecimiento para ir cerrando las brechas de desigualdad que prevalecen en el mundo.	Reuniones periódicas, visitas, correo electrónico, redes sociales.
<b>Familia del personal</b>	Promover un entorno de corresponsabilidad entre el bienestar del personal y sus familias extendiendo importantes beneficios cada vez que sea factible.	Eventos organizados por Recursos Humanos, actividades de responsabilidad social, boletín "Acontecer".
<b>Competencia</b>	Promover la libre competencia en un marco de legalidad y respeto. Inclusive de cooperación para el fortalecimiento del sector y en beneficio de los pacientes.	Eventos del sector, reuniones, correo electrónico, página web.
<b>Organizaciones sectoriales</b>	Contribuir al fortalecimiento del sector farmacéutico mediante la defensa legítima de los intereses de la industria mediante cauces institucionales de respeto y promoción.	Reuniones, eventos del sector, correo electrónico, comunicados.

*En 2017, reforzamos el vínculo con nuestros grupos de interés con quienes mantenemos un diálogo abierto a través de los canales de comunicación que ponemos a su disposición, contando siempre con el apoyo de la Fundación Liomont, A.C.*

## MATERIALIDAD

El contenido de nuestro reporte 2017 está sustentado en el estudio de materialidad que realizamos para determinar los asuntos de mayor relevancia para nuestros grupos de interés.

El estudio de materialidad se basó en la siguiente metodología:

**Consultas directas:** se aplicaron 1,129 encuestas en línea para conocer la percepción que tienen tres de nuestros principales grupos de interés sobre los temas de la estrategia de responsabilidad social de Liomont:

- Colaboradores(as) universo
- Clientes
- Proveedores

**Consultas indirectas:** se consultaron 32 fuentes secundarias, las cuales se clasificaron en los siguientes grupos de interés.

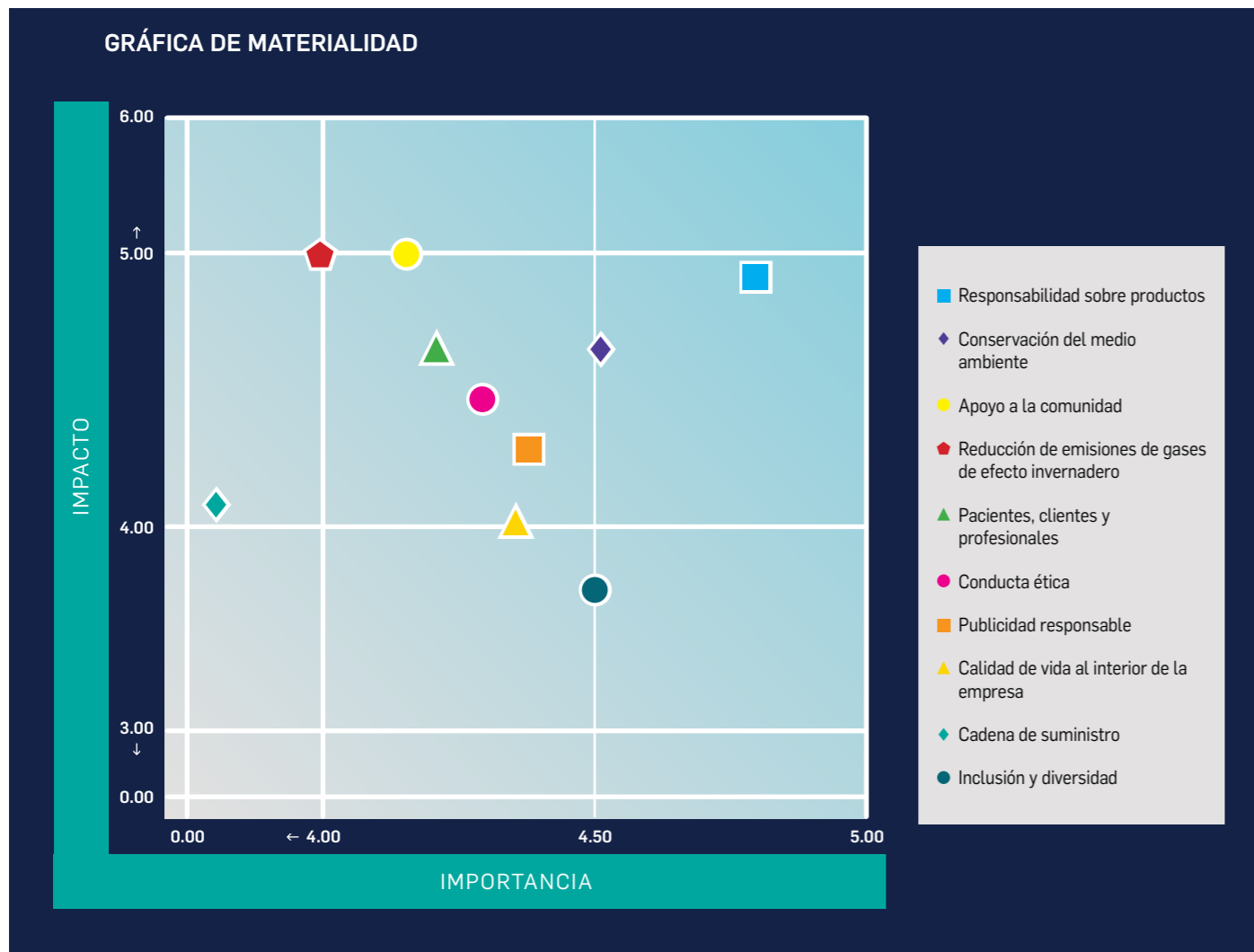
- Competidores
- Cámaras y Asociaciones
- Opinión Pública

Se detectaron aquellos temas que fueron coincidentes entre las fuentes consultadas para determinar los más relevantes e incluirlos en la gráfica de materialidad.

Se detectaron aquellos temas que fueron coincidentes entre las fuentes consultadas para determinar los más relevantes e incluirlos en la gráfica de materialidad.

TEMAS GENERALES DE LAS CONSULTAS DIRECTAS	TEMAS COINCIDENTES EN LAS CONSULTAS INDIRECTAS
Apoyo a la comunidad	Responsabilidad sobre productos
Conducta ética	Reducción de emisiones de gases de efecto invernadero
Inclusión y diversidad	Pacientes, clientes y profesionales
Desarrollo sustentable	Cadena de suministro
Publicidad responsable	
Derechos Humanos y Condiciones laborales	
Conservación del medioambiente	

Dentro de los principales hallazgos que se identificaron para los colaboradores, los temas de apoyo a la comunidad, ética y diversidad e inclusión son considerados como los de mayor relevancia, mismos que se han atendido en Liomont a través de acciones que reportamos a lo largo de nuestro informe.



## ■ DISTINTIVOS, CERTIFICACIONES Y RECONOCIMIENTOS

DISTINTIVO, RECONOCIMIENTO O CERTIFICACIÓN	DESCRIPCIÓN	INSTITUCIÓN QUE LO OTORGA	AÑOS DE RECIBIRLO
<b>Certificación ISO 9001:2015</b>	Calidad	International Organization for Standardization (ISO)	18 años
<b>Distintivo Empresa Socialmente Responsable</b>	RSE	Centro Mexicano para la Filantropía (Cemefi)	13 años
<b>Distintivo "H"</b>	Calidad e inocuidad de alimentos en comedor corporativo	Secretaría de Turismo (ST)	12 años
<b>Distintivo "M"</b>	Calidad en comedor corporativo	Secretaría de Turismo	5 años
<b>Certificación como un Excelente Lugar de Trabajo; lugar 42 en el ranking</b>	Derechos humanos	Great Place To Work Institute	6 años
<b>Lugar 75 en el ranking de Diversidad e Inclusión</b>	Equidad de género	Great Place To Work Institute	2º año
<b>Certificación en Industria Limpia</b>	Medio ambiente	Procuraduría Federal de Protección al Ambiente (PROFEPA)	12 años
<b>Certificación Industria Segura, Tercer Nivel</b>	Derechos humanos	Secretaría del Trabajo y Previsión Social (STPS)	6 años
<b>Certificación de Buenas Prácticas de Manufactura</b>	Calidad	INFARMED	5 años
<b>Certificación de Buenas Prácticas de Manufactura</b>	Calidad	COFEPRIS	Permanente
<b>Certificación de Buenas Prácticas de Manufactura</b>	Calidad	INVIMA Colombia	12 años
<b>Establishment Inspection Report (EIR)</b>	Calidad	FDA	5 años
<b>The Global Compact GC Active (ONU)</b>	RSE	El Pacto Mundial	Vigente

# ■ INVESTIGACIÓN, DESARROLLO E INNOVACIÓN



*Liomont mantiene su liderazgo en líneas terapéuticas que requieren constante innovación, como son: anti-obesidad, analgésicos, respiratorios, antibióticos, antivirales, cardio y gastrointestinales.*

Nuestra convicción en Liomont es que todas las personas en cualquier parte del mundo deben gozar de buena salud. A medida que la población crece y la tasa de supervivencia aumenta, necesitamos innovar de manera continua para lograr un cambio en los estándares de salud y fomentar una vida plena para todos.

De esta forma, es como nuestra empresa está comprometida en vincular la innovación con las diferentes necesidades de atención médica que la población demanda. La forma como lo hacemos es entregando los estándares más altos de calidad farmacéutica, en cada etapa del desarrollo de nuestros productos.



## LIOMONT, UNA EMPRESA D+T<sup>1</sup>

La vocación innovadora de Liomont al servicio de la salud, le ha permitido fomentar el progreso de la tecnología en este campo, destacándose como una empresa D+T al incursionar con gran éxito en áreas terapéuticas de gran complejidad como la biotecnología; a través de desarrollos propios y de colaboraciones con instituciones de investigación, tanto nacionales como internacionales.

En Liomont hemos aprendido que la preparación, colaboración, y rapidez, son elementos clave para superar crisis como la primera pandemia de influenza del siglo XXI, y durante la cual, México se convirtió en un ejemplo de unidad y solidaridad tras haberla enfrentado de esta manera.



Este evento de gran relevancia para la salud pública del país confirmó la importancia estratégica de la prevención, y demostró las limitaciones de las vacunas tradicionales de influenza, así como la necesidad de una vacuna de nueva generación segura, efectiva, y de manufactura rápida.

La historia comercial de la vacuna recombinante trivalente de influenza (Flublok®) inicia en 2014 con su aprobación en Estados Unidos de Norteamérica. Dos años después, Liomont puso al alcance de la comunidad médica mexicana este primer producto biotecnológico, iniciando su comercialización durante la temporada invernal 2016-2017.

Esta es la primera y única vacuna de origen recombinante en el mundo que ofrece ventajas importantes respecto a las vacunas tradicionales, las cuales, en su mayoría, se elaboran a partir de embriones de pollo.

*Con nuestra nueva planta Biotec que iniciará operaciones en 2018, continuaremos impulsando la investigación biotecnológica con espíritu innovador y siempre al servicio de la salud en México y los países donde tenemos presencia.*

De igual forma, y debido a la necesidad de incrementar la cobertura contra la influenza estacional, nace una versión actualizada que incorpora dos virus tipo A (H1 y H3) más ambos linajes B (Victoria y Yamagata) causantes de esta enfermedad importante en el humano.

La nueva vacuna se fundamenta en la misma tecnología de Flublok®; originando a Flublok® Tetravalente.

Es un orgullo destacar que la vacuna recombinante es distribuida en el territorio nacional exclusivamente por Laboratorios Liomont, dando acceso a la población mexicana a tratamientos de especialidad con el más alto nivel de calidad.

<sup>1</sup> Desarrollo más Tecnología

## ■ CUMPLIMIENTO A LA REGULACIÓN SANITARIA

El monitoreo de la seguridad de todos nuestros productos, así como el seguimiento y cuidado de la salud de los pacientes que consumen los productos elaborados por Liomont, son acciones importantes que conllevan la responsabilidad de llevar bienestar y salud a la población.

Para cumplir con la regulación sanitaria vigente realizamos diversas actividades tales como la notificación de eventos adversos, reportes periódicos de seguridad y programas de farmacovigilancia temprana.

### PROGRAMA DE FARMACOVIGILANCIA DE LIOMONT

La Organización Mundial de la Salud define "farmacovigilancia" como la ciencia y las actividades relativas a la detección, evaluación, comprensión y prevención de los efectos adversos de los medicamentos o cualquier otro problema relacionado con ellos.

En Liomont, en estricto apego a los lineamientos de la Norma Oficial Mexicana 220 "Instalación y Operación de la Farmacovigilancia" de carácter obligatorio legal, cumplimos con los procesos de farmacovigilancia que deben llevar todas las empresas dedicadas a la fabricación, distribución y/o comercialización de medicamentos y/o vacunas, con la finalidad de monitorear la seguridad de nuestros productos.

Durante el año 2017, la Unidad de Farmacovigilancia de Laboratorios Liomont reportó a la COFEPRIS (Comisión Federal para la Protección contra Riesgos Sanitarios), agencia reguladora mexicana, a través del Centro Nacional de Farmacovigilancia, un total de 4 sospechas de reacciones adversas a medicamentos (SRAMs) y 10 eventos supuestamente atribuibles a la vacunación e inmunización (ESAVIs).

### RESPONSABILIDAD SOBRE PRODUCTOS

Los medicamentos que Liomont desarrolla, produce y comercializa cumplen con los más altos estándares de calidad en el mercado.

Contamos con el certificado de buenas prácticas de fabricación de la COFEPRIS, así como con reconocimientos de calidad internacional FDA (*Food & Drugs Administration*), INVIMA (Instituto Nacional de Vigilancia de Medicamentos y Alimentos de Colombia) o la EMA (*European Medicines Agency*).

Laboratorios Liomont opera y gestiona sus operaciones bajo la Norma Oficial Mexicana denominada NOM-059-SSA1-2015, revisada en 2015 y publicada en el diario oficial de la federación el 5 de febrero de 2016.

Esta actualización de la NOM-059 tiene como objetivo homologar los términos de la regulación nacional,

de acuerdo a los estándares internacionales de la *Pharmaceutical Inspection Co-operation Scheme*, por lo que Liomont, al igual que las empresas nacionales de su ramo, es evaluada bajo los estándares de agencias reguladoras internacionales, como la EMA y la FDA, hecho que nos permite alcanzar estos niveles de clase mundial.

Nuestro compromiso de calidad y ética en la fabricación de nuestros productos lo extendemos hacia nuestros clientes, colaboradores, médicos y toda nuestra cadena de valor.



## COMUNICACIONES DE MERCADOTECNIA Y PUBLICIDAD RESPONSABLE

Además de la legislación local, en Liomont contamos con otros instrumentos internos como nuestra Política Corporativa, en donde están estipuladas las características que debe cumplir un material promocional de un producto, como son: las ventajas del medicamento y las reacciones adversas, mencionando los aspectos positivos, y en su caso, los negativos, el sustento científico, así como identificar claramente que el autor es nuestra compañía.

La comunicación de los medicamentos que comercializamos en México se encuentra totalmente alineada a la información emitida y aprobada por la Secretaría de Salud para prescribir, y a lo establecido dentro del Reglamento de la Ley General de Salud en Materia de Publicidad.

Participamos activamente con el Consejo de Ética y Transparencia (CETIFARMA) para asegurar que todas nuestras actividades promocionales cumplen los estándares nacionales e internacionales.

**Ketorolaco**  
**SUPRADOL®** *Suprime el dolor*

- Potente efecto analgésico con alivio prolongado<sup>1</sup> equiparable a 12 mg de morfina.<sup>10</sup>
- Eficaz en tratamiento post-quirúrgico para reducir el requerimiento de opioides.<sup>1,9</sup>
- Presentación en gel: Tratamiento de primera línea para osteoartritis, de acuerdo a las guías internacionales.<sup>7</sup>
- Presentación sublingual: Más rápido que la vía intramuscular, misma duración analgésica y cómoda administración.<sup>1</sup>

Sublingual 30mg    Inyectable 30 / 60 mg    Gel 30g

Cambie la **expresión** de su paciente

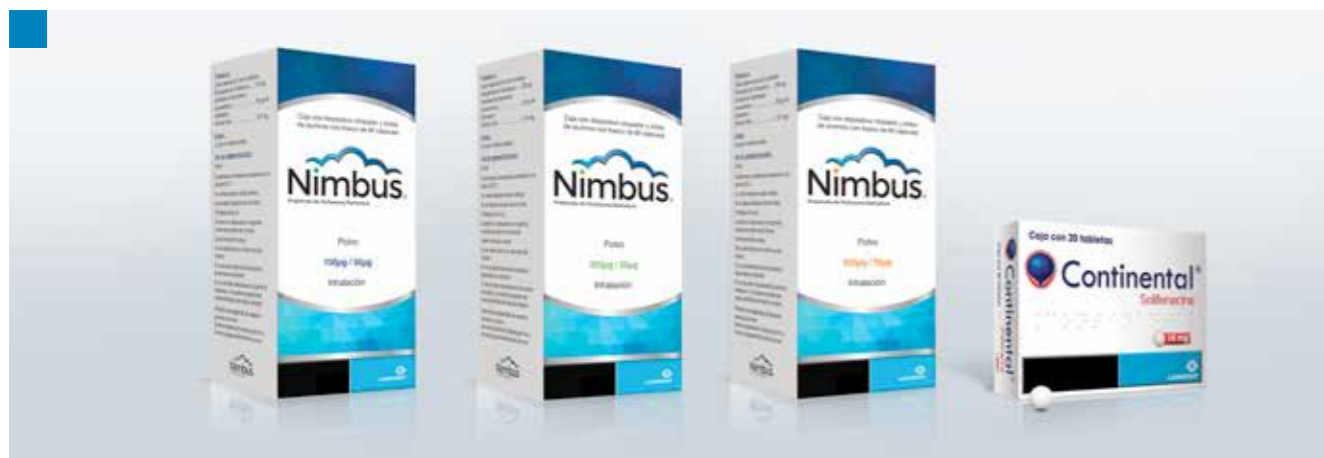


## ETIQUETADO DE LOS PRODUCTOS Y SERVICIOS

Como compañía farmacéutica, en Liomont nos apegamos a los códigos y normatividad vigentes para el etiquetado de productos. Para lograr nuestro propósito de calidad y cumplimiento con la norma, hemos consolidado un proceso en el que participan las áreas de aseguramiento de calidad, servicios técnicos y asuntos regulatorios; y a través del cual, logramos el cumplimiento adecuado de estos estándares, para proveer la información necesaria a los profesionales de la salud y a los pacientes.

El etiquetado de todos nuestros productos se encuentra sujeto a la NOM-072-SSA1-2012, la cual establece que éstos deben incluir información sobre denominación distintiva y genérica, forma farmacéutica, concentración del fármaco, consideraciones de uso, fórmula, declaración de la fórmula, dosis, vía de administración, datos de conservación y almacenaje, leyendas de advertencia y precautorias, clave alfanumérica del registro sanitario, número de lote, fecha de caducidad y de fabricación, datos del

fabricante, y contenido, entre otros datos específicos para el tipo de medicamentos que se ofrecen, mismos que cumplimos en su totalidad. Además de que el 80% de nuestros productos puede leerse en código *braille*, proceso que implementamos en apoyo a la población que así lo requiere y que supera la regulación sanitaria.



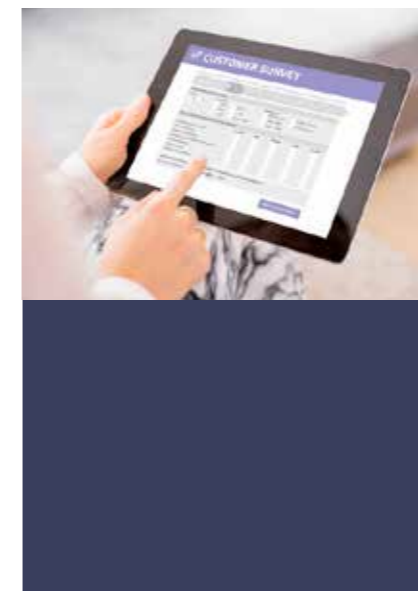
## CALIDAD Y SERVICIO AL CLIENTE

Somos una empresa de clase mundial donde trabajamos con los más altos estándares de calidad y servicio al cliente.

Para Liomont es esencial conocer la opinión de nuestros clientes, por lo que de forma anual realizamos una encuesta de satisfacción que nos ayuda a conocer nuestras áreas de oportunidad y mantener un proceso de mejora continua.



## EVALUACIONES DEL SERVICIO LIOMONT 2017



### ENCUESTA DE SATISFACCIÓN AL CLIENTE

	2015		2016		2017	
<b>MÉXICO</b>						
<b>Calificación promedio total (10 reactivos)</b>	84	B Sep. 2015	84	B	91	MB
<b>INTERNACIONAL</b>						
<b>Calificación promedio total (10 reactivos)</b>	93	MB	90	MB	*	*

A partir de 2015 cambió el modelo de evaluación incorporando métricas correspondientes a calidad y servicio. Arriba de 90 puntos corresponde una calificación de MB, y debajo de 90, corresponde a B.

\* Sin muestra representativa al cierre de año.

## CALL CENTER LÍNEA 01800LIOMONT

En 2017 iniciamos una nueva etapa de operación en nuestro Call Center. La línea Redustat dejó de operar, procesando sólo las llamadas realizadas a través de la línea "Juntos por tu Salud" (JPTS): registro del programa, asesoría e información sobre productos y cadenas, dudas e información general, activación de tarjetas y llamadas de soporte técnico del CRM.



JUNTOS POR TU SALUD			
AÑO	LLAMADAS PROCESADAS	LLAMADAS DE ENTRADA	LLAMADAS DE SALIDA
2017	2,775	2,133	642

En los periodos anteriores, la línea Redustat representaba el 65% de las llamadas *inbound* y el 97% de las llamadas *outbound*.

AÑO	LLAMADAS PROCESADAS	LLAMADAS DE ENTRADA (INBOUND)	LLAMADAS DE SALIDA (OUTBOUND)	VARIACIÓN RESPECTO AL AÑO ANTERIOR
2015	21,490	5,263	16,227	-21%
2016	19,882	5,901	13,981	-7.4%



## PRIVACIDAD DEL CLIENTE

En Liomont estamos comprometidos en garantizar el derecho fundamental de la protección de los datos personales de nuestros clientes, mediante acciones de seguridad contra daños, pérdida, alteración, destrucción o uso, acceso o tratamiento no autorizado de los mismos, de la misma manera en la que resguardamos la información de nuestra Compañía.

En nuestra Política de Privacidad de Datos Personales se encuentra la forma en que los titulares de los derechos ARCO (acceso, rectificación, cancelación y oposición) podrán ejercerlos y cómo Liomont da respuesta a sus requerimientos relacionados con datos personales que tenga en su poder.

Para más información sobre nuestra Política de Datos Personales, puede consultar nuestra página: <http://liomont.com/aviso-de-privacidad/>

## 3. DESEMPEÑO ECONÓMICO



**40.274  
MILLONES  
DE UNIDADES  
FACTURADAS  
DURANTE 2017.**

**INVESTIGACIÓN Y  
PRODUCTOS EN MÁS  
DE 16 LÍNEAS  
TERAPÉUTICAS PARA  
BRINDAR ATENCIÓN EN  
TODOS LOS NIVELES  
DE SALUD TANTO  
EN PRODUCTOS DE  
PRESCRIPCIÓN COMO DE  
LIBRE VENTA.**

**PRESENCIA EN  
17 PAÍSES  
DE AMÉRICA Y  
EUROPA.**

**MÁS DE 1,400  
EMPLEOS  
DIRECTOS  
GENERADOS.**



## VENTAS

AÑO	UNIDADES FACTURADAS	CRECIMIENTO FRENTE AL AÑO ANTERIOR
2015	41.258 millones	1.1%
2016	37.947 millones	-8.0%
2017	40.274 millones	5.8%



## DISTRIBUCIÓN DE VENTAS POR SEGMENTO DE MERCADO 2017

	UNIDADES	VALORES
GOBIERNO	31.8%	4.9%
EXPORTACIONES	5.3%	2.6%
ÉTICO	44.1%	79.3%
OTC	18.7%	12.5%
BIOTEC	0.2%	0.8%

# ■ NUESTROS PRODUCTOS

## LÍNEAS TERAPÉUTICAS Y PORTAFOLIO DE PRODUCTOS

En Liomont manejamos una amplia gama de líneas terapéuticas acordes a las necesidades del mercado.

<b>Antibióticos</b>	14.1%
<b>Cardiovasculares</b>	8.1%
<b>Dermatológicos</b>	4.9%
<b>Antidiabéticos</b>	9.6%
<b>Gastrointestinales</b>	2.2%
<b>Ginecológicos</b>	2.4%
<b>Analgésicos</b>	16.0%
<b>Anti-obesidad</b>	4.2%
<b>Osteoporosis</b>	2.5%
<b>Antiparasitarios</b>	6.5%
<b>Respiratorios</b>	17.9%
<b>Sistema nervioso central</b>	0.3%
<b>Urológicos</b>	0.6%
<b>Antivirales</b>	9.2%
<b>Biotec</b>	0.8%
<b>Otros</b>	0.7%
<b>Total compañía por línea terapéutica</b>	100.0%

Como uno de los laboratorios líderes en prescripción médica, nuestro compromiso es innovar para aliviar el dolor humano a través de tratamientos que atiendan necesidades específicas.

Nuestro liderazgo en innovación ha permitido que nuestro portafolio de medicamentos crezca año con año.

## PORTAFOLIO DE MEDICAMENTOS ÉTICOS O DE PRESCRIPCIÓN

<b>Acloral</b>	Antiulceroso	<b>Macrozit</b>	Antibiótico
<b>ASA 100</b>	Antiagregante plaquetario	<b>Micorgan</b>	Antibiótico quinolona
<b>Biosint</b>	Antibiótico cefalosporínico	<b>Mucoflux</b>	Expectorante antiasmático
<b>Cardipril</b>	Antihipertensivo	<b>Mucovibrol</b>	Expectorante
<b>Ceftrianol</b>	Antibiótico cefalosporínico	<b>Mycelvan</b>	Antimicótico
<b>Cicloferon Ético</b>	Antiviral	<b>Nedento</b>	Higiénico bucal
<b>Cimetase</b>	Antiulceroso	<b>Nimbus</b>	Antiinflamatorio esteroide
<b>Conazol</b>	Antimicótico	<b>Paramix</b>	Amebicida
<b>Continental</b>	Incontinencia urinaria	<b>Plenafem</b>	Suplemento alimenticio para la mujer
<b>Daflofen</b>	Analgésico	<b>Prazolan</b>	Antiulceroso IBP
<b>Degregan</b>	Antiagregante plaquetario	<b>Presone</b>	Antihipertensivo
<b>Ectaprim</b>	Antibiótico	<b>Pulsar At</b>	Hipocolesterolomiente
<b>Espasmotex</b>	Analgésico Antiespasmódico	<b>Quimara-1</b>	Inmunomodulador
<b>Evocs III</b>	Antibiótico quinolona	<b>Raas</b>	Antihipertensivo
<b>Facidex Total</b>	Antiácido	<b>Radiance</b>	Anticonceptivo
<b>Fazique</b>	Andiabético	<b>Seltaferon</b>	Antiviral
<b>Flagenase</b>	Tricomonocida, Giardicida	<b>Sensibit</b>	Antihistamínico
<b>Flagenase 400</b>	Amebicida	<b>Sensibit RIN</b>	Antihistamínico
<b>Fosfonat</b>	Osteoporosis / Osteopenia	<b>Sensidex</b>	Antihistamínico
<b>Garbican</b>	Antiepiléptico	<b>Sensizone</b>	Antihistamínico
<b>Gliticar</b>	Antidiabético	<b>Slender</b>	Antiobesidad
<b>Go</b>	Disfunción eréctil	<b>Slender-Duet</b>	Antiobesidad
<b>Ketanor</b>	Analgésico	<b>Supradol</b>	Analgésico
<b>Inhibitron</b>	Antiulceroso IBP	<b>Thoreva</b>	Hipocolesterolomiente
<b>Kinestase</b>	Procinético	<b>Valextra</b>	Antiviral
<b>Levante</b>	Antiinflamatorio esteroide	<b>Velmetia</b>	Antidiabético
<b>Locoid</b>	Dermatitis atópica	<b>Zinolox</b>	Antibiótico quinolona
<b>Lodestar</b>	Antihipertensivo	<b>Zolnic</b>	Osteoporosis / Osteopenia
<b>LodestarZid</b>	Antihipertensivo más diurético	<b>Zondra</b>	Osteoporosis / Osteopenia

■ Productos lanzados al mercado en 2017.



## PORTAFOLIO DE MEDICAMENTOS OTC'S O DE LIBRE ACCESO

<b>Analgen</b>	Analgésico	<b>Facidex Total</b>	Antiácido
<b>Asa</b>	Analgésico / Cardiprotector	<b>Inhibitron</b>	Antiácido
<b>Broncomed</b>	Antitusivo	<b>L-Ombrix</b>	Antiparasitario
<b>Candiflux</b>	Antimicótico Vaginal	<b>Nedento</b>	Higiénico bucal
<b>Candiflux shampoo</b>	Higiénico vaginal	<b>Mycelvan</b>	Antimicótico tópico (Pie de atleta)
<b>Cicloferon</b>	Antiviral (Herpes labial)	<b>Redustat</b>	Antiobesidad
<b>Conazol</b>	Antimicótico tópico (Pie de atleta)	<b>Redustat Boost</b>	Antiobesidad
<b>Decrip am</b>	Antihistamínico	<b>Sensibit D Nf</b>	Antigripal
<b>Decrip pm</b>	Antihistamínico	<b>Tusigen</b>	Antitusivo, mucolítico
<b>Facidex</b>	Antiácido		

■ Productos lanzados al mercado en 2017.

## PORTAFOLIO DE PRODUCTOS LIOMONT POR AÑO

	2015	2016	2017
<b>Éticos</b>	49	55	59
<b>OTC's</b>	14	18	19



## ■ MERCADO INTERNACIONAL

Desde 1996, año en que se tomó la decisión de comercializar nuestros productos en Guatemala y República Dominicana, comenzó a desarrollarse un importante crecimiento de la compañía que ha tenido como base un compromiso social.

En los últimos 20 años, nuestro mercado de exportación se ha incrementado fuertemente, generando actividades que día con día consolidan nuestra operación en 17 países de América y Europa.

Asimismo, en Liomont hemos trabajado con mucha dedicación y diligencia para cumplir con las Regulaciones Internacionales y cumplir con los requisitos que cada país nos solicita. De esta forma es como podemos llegar a la comunidad médica y cubrir las necesidades de salud que cada región requiere.

### MERCADO INTERNACIONAL. PARTICIPACIÓN DE VENTAS-EXPORTACIÓN POR PAÍS

PAÍS	2015 (%)	2016 (%)	2017 (%)
<b>Panamá</b>	17.3	23.9	28.8
<b>República Dominicana</b>	4.5	5.6	9.2
<b>Guatemala</b>	4.9	4.5	9.6
<b>El Salvador</b>	6.0	6.8	8.7
<b>Estados Unidos</b>	5.9	6.9	4.0
<b>Costa Rica</b>	0.2	0.5	0.0
<b>Venezuela</b>	44.5	24.8	12.1
<b>Colombia</b>	4.6	6.1	2.7
<b>Ecuador</b>	2.1	2.7	8.9
<b>Perú</b>	0	0.0	0.0
<b>Bolivia</b>	0.6	2.2	1.5
<b>Chile</b>	4.0	7.7	5.7
<b>Paraguay</b>	0.1	0.0	0.1
<b>Portugal</b>	4.2	5.6	7.2
<b>España</b>	1	1.9	0.5
<b>Italia</b>	0.1	0.8	1.2

*Con una trayectoria exitosa de más de 20 años en mercados internacionales, Liomont mantiene una búsqueda constante de apertura comercial en otros países de diferentes continentes, gracias a su sistema de calidad certificada ISO 9001-2015 que lo avala a nivel mundial.*

# NUESTRA CADENA DE VALOR

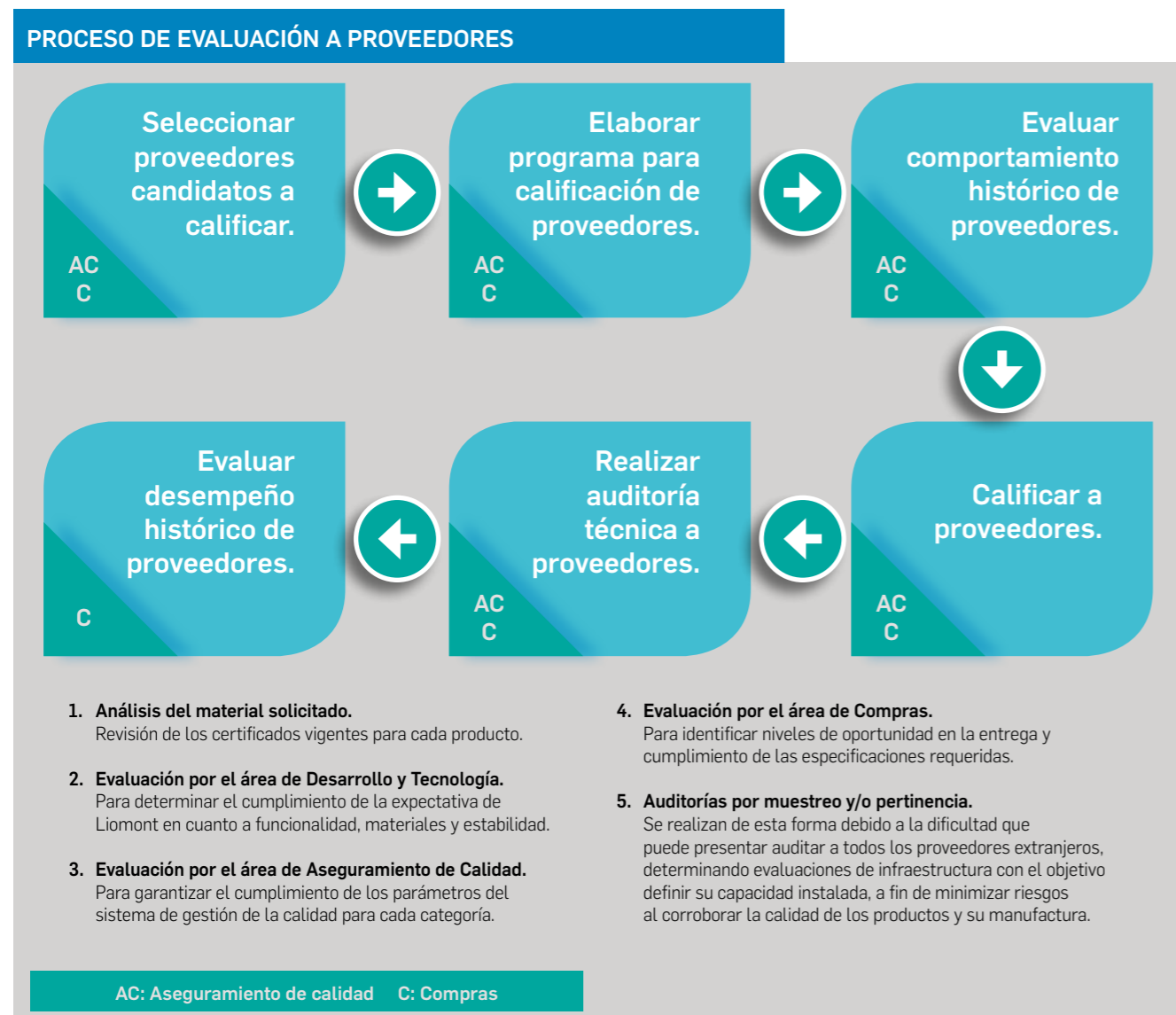
En Liomont, la forma como gestionamos y administramos las relaciones con nuestra cadena de valor tiene un impacto positivo y directo en la calidad de nuestros productos.

Actuando de manera ética y responsable, es como alcanzamos juntos el éxito y el crecimiento sostenible con acuerdos ganar-ganar.

Nuestras políticas de contratación y relación comercial con proveedores, distribuidores y contratistas generan valor compartido para todas las partes involucradas en el negocio.

## BUENAS PRÁCTICAS

Nuestro proceso de selección y contratación a proveedores sigue normas estrictas y objetivas que son aplicadas a todas las empresas que forman parte de nuestra cadena de valor.



Esta forma de trabajar nos ha dado excelentes resultados estableciendo relaciones confiables y duraderas.

## EXCELENCIA EN LA CADENA DE SUMINISTRO

Desde hace más de 10 años realizamos la certificación a nuestros proveedores de manufactura y servicios, práctica que nos ha redituado en una mejor operación y calidad en los productos que ofrecemos.

PROVEEDORES CERTIFICADOS	2015	2016	2017
<b>Manufactura</b>	138	141	132
<b>Servicios</b>	163	165	167
<b>Total</b>	301	306	299



## APOYO A LA DIVERSIDAD DE PROVEEDORES

En Liomont apoyamos la diversidad de proveedores, por ello nos encontramos alineados a un programa que tiene como propósito identificar empresas y organizaciones con las que trabajamos, que incluyan en su plantilla a personal con capacidades diferentes y que cuentan con instalaciones adecuadas para ellos, así como pymes que apoyan el empoderamiento de la mujer, y a grupos étnicos, entre otros.

El objetivo de este programa es otorgar igualdad de oportunidades para convertirse en un proveedor para nuestra compañía y apoyar nuestros esfuerzos de liderar continuamente el camino para un mundo más incluyente.

Este año realizamos compras a organizaciones con una larga trayectoria en apoyo a comunidades vulnerables, y al medio ambiente:

<p><b>Casa de la Amistad para Niños con Cáncer, IAP.</b></p> <p>Institución de asistencia privada que brinda apoyo integral a niños y jóvenes de escasos recursos que padecen cáncer en México.</p> <p>Proveedor local de mermeladas para regalos navideños.</p>	<p><b>Escuela Mexicana de Arte Down</b></p> <p>Esta institución que pertenece a la Fundación John Langdon Down, promueve la integración social para reafirmar la identidad y elevar la autoestima de las personas con síndrome de Down a través de la educación artística.</p> <p>Liomont realiza compras de objetos de arte, como cajas decorativas y otros artículos para la selección de regalos que hace la compañía.</p>	<p><b>GRUPEDSAC (Grupo para promover la Educación y el Desarrollo Sustentable, A.C.)</b></p> <p>Agrupación que promueve un estilo de vida productiva, sustentable y en armonía con la naturaleza</p> <p>Proveedor local de canastitas de mimbre que sirven de base para los regalos navideños.</p>
--	---	--

# 4. CAPITAL HUMANO

# ■ NUESTRA GENTE

Para Liomont su personal es la mayor riqueza con la que cuenta, por lo que está comprometido a mejorar su nivel de capacitación, calidad de vida, entorno social y ambiental.

*Gracias al excelente equipo humano con el que contamos, Liomont es una de las principales empresas farmacéuticas, no sólo de México, sino también a nivel internacional.*

PLANTILLA DE COLABORADORES 2017			
COLABORADORES POR TIPO DE CONTRATO	2015	2016	2017
<b>Directo</b>	1,189	1,228	1,224
<b>Indirecto</b>	314	315	397
<b>Total</b>	1,503	1,543	1,621

Nota: el personal autorizado es la plantilla general aprobada en el presupuesto de la empresa para llevar a cabo todas las operaciones de la misma.

PERSONAL ACTIVO AL 31 DE DICIEMBRE DEL 2017			
COLABORADORES POR UBICACIÓN FÍSICA	2015	2016	2017
<b>Planta Cuajimalpa</b>	391	395	430
<b>Corporativo Santa Fe</b>	131	132	140
<b>Fuerza de Ventas nivel nacional</b>	954	976	993
<b>Total</b>	1,476	1,503	1,563

Nota: el personal activo representa el total real de personas en funciones al momento de hacer el reporte. La diferencia entre éste y el personal autorizado estriba en las vacantes que haya dentro de la empresa en el momento de la elaboración del mismo.



El índice de ausentismo en 2017 fue de 1.9% y el total de los accidentes registrados fue de 53:

	2015	2016	2017
<b>Índice de ausentismo</b>	1.60%	1.3%	1.9%

ACCIDENTES	2015	2016	2017
<b>En la Fuerza de Ventas</b>	17	18	31
<b>Oficinas</b>	6	1	0
<b>Planta</b>	4	9	22
<b>Total</b>	27	28	53

## APOYO A LA EDUCACIÓN DE LOS HIJOS

En Liomont reconocemos el esfuerzo y dedicación de los hijos de nuestros colaboradores en sus estudios. A los alumnos destacados con un promedio mínimo de 9, les brindamos becas, útiles escolares y una medalla. Por su parte, los estudiantes que han estado con Liomont durante los 12 años de su etapa escolar y que mantienen el compromiso de conservar calificaciones excelentes, reciben un apoyo mensual de 2 mil pesos.

NIVEL ESCOLAR	2015	2016	2017
<b>Primaria</b>	72	66	67
<b>Secundaria</b>	20	24	26
<b>Bachillerato</b>	12	20	14
<b>Licenciatura</b>	3	6	7
<b>Total</b>	107	116	114



# ■ DIVERSIDAD E INCLUSIÓN

*La diversidad y la inclusión enriquece la cultura de la compañía, alentando la innovación, la creatividad y el alto desempeño. En Liomont nos esforzamos para ser siempre un mejor lugar para trabajar, donde nuestros profesionales se sientan valorados y motivados para potenciar su formación y desarrollo.*

En Liomont día con día buscamos fortalecer nuestra reputación como un lugar donde convergen los mejores colaboradores para hacer de nuestra compañía, una empresa de clase mundial.

Este año incursionamos en una nueva categoría de mayor alcance denominada "Diversidad e Inclusión", que adicional al rubro de Equidad de Género, implica que dentro de nuestro código de ética, se contengan aspectos para contrarrestar la discriminación por: orientación sexual, origen étnico, discapacidad, edad, sexo, embarazo, religión o creencias religiosas.

Este reconocimiento se sustenta en las buenas prácticas de Recursos Humanos, con especial atención en las dimensiones de imparcialidad, respeto y percepción de nuestros colaboradores; que son evaluadas en la encuesta anual de clima laboral de la empresa, y gracias a lo cual estamos dentro del ranking en la posición # 75.

## GPTW, 100 MEJORES EMPRESAS PARA TRABAJAR EN MÉXICO

En 2017, gracias a la calificación en la encuesta de clima laboral y las mejores prácticas de RH, por 6º año consecutivo fuimos certificados por Great Place to Work y por 2ª vez estamos dentro del ranking de las 100 mejores empresas para trabajar en México, ocupando la posición #42.

Con una calificación global del 79%, fuimos reconocidos nuevamente como un "Excelente Lugar de Trabajo" en México.

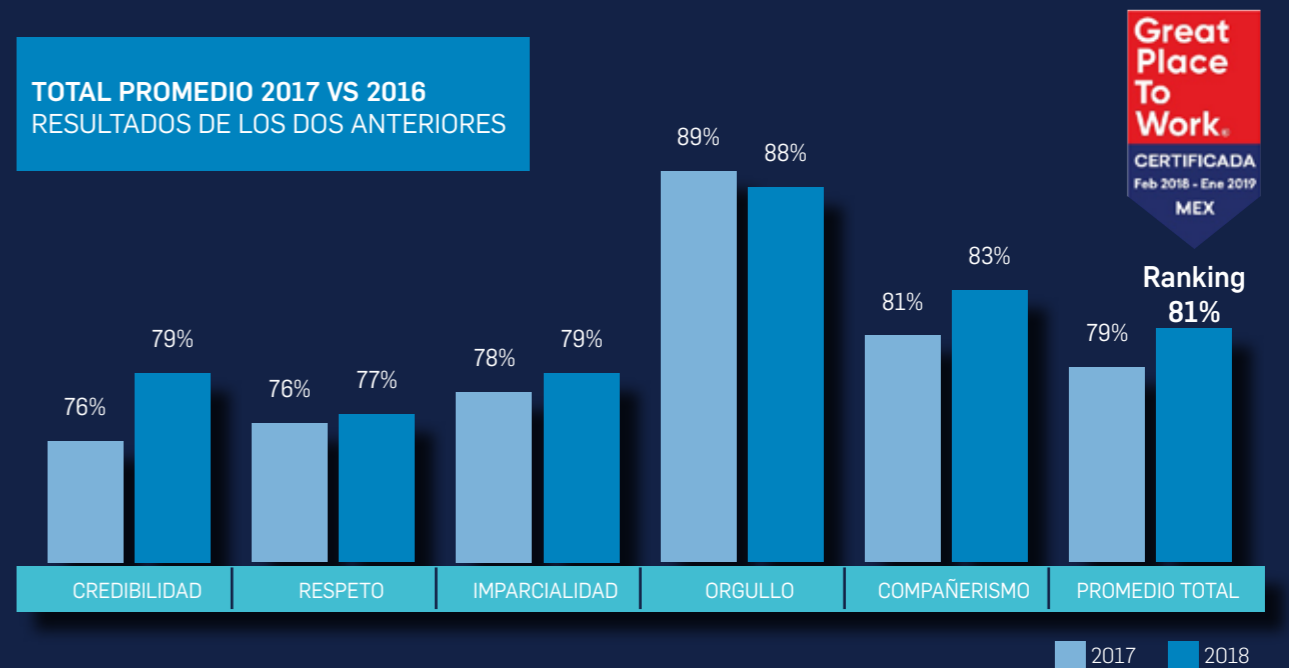


**POSICIÓN #42**



Un lugar de trabajo certificado es aquel en el que los colaboradores gozan de un ambiente propicio para trabajar, donde se impulsa el equilibrio entre empresa y colaborador para el logro de metas y objetivos, apegándose una cultura de compromiso mutuo.

### TOTAL PROMEDIO 2017 VS 2016 RESULTADOS DE LOS DOS ANTERIORES



Nuestras fortalezas como una de las mejores empresas para trabajar en México son:



# PROMOCIÓN DE LA ÉTICA E INTEGRIDAD

Desde la implementación del Sistema Integral de Ética Liomont en noviembre de 2015, hemos mejorado las condiciones para generar un ambiente de trabajo agradable, reforzar el control y garantizar el cumplimiento de nuestros valores empresariales. Estamos convencidos de que al actuar con ética estamos creando una base sólida que nos aporta felicidad y orgullo por actuar de la manera correcta.

En Liomont creemos que nuestras decisiones y acciones, sin importar si son pequeñas o grandes, determinan la manera en que somos juzgados a nivel individual y empresarial, por lo que en el cumplimiento de la ética todos somos responsables y todo cuenta.

Para ayudarnos a continuar escalando posiciones como una de las mejores empresas para trabajar en México, tenemos diversos medios de contacto para que los colaboradores puedan exponer cualquier situación que vaya en contra de nuestro Código de Conducta o del Manual de Políticas, a fin de prevenir y evitar el conflicto de interés, aportando pruebas testimoniales y documentales, las cuales son analizadas y validadas para tomar las acciones correspondientes.

Los medios disponibles son:

- Línea telefónica de denuncia
- Correo electrónico
- Página web
- Fax
- Apartado postal



## DENUNCIAS POR VIOLACIONES AL CÓDIGO DE CONDUCTA

Este año se recibieron 12 casos de denuncia:

2015	2016	2017
8	16	12

Durante 2017 se continuó promoviendo de manera intensiva el Código de Conducta a través del Sistema Integral de Ética Liomont.

Nuestro Sistema Integral de Ética es gestionado por un tercero independiente a Liomont, que atiende las quejas y denuncias con absoluta confidencialidad y profesionalismo. Los reportes son enviados al Comité de Ética para su atención y seguimiento.

### ACTIVIDADES LÍNEA ÉTICA LIOMONT 2017:

Reforzamos el uso de la Línea Ética Liomont impartiendo cursos de inducción al personal de nuevo ingreso y a representantes médicos profesionales.

Hicimos entrega de un tríptico sobre el tema a la fuerza de ventas y al personal de nuevo ingreso.

En noviembre celebramos el segundo aniversario de la Línea Ética de Liomont.

*"Liomont, Ética Farmacéutica desde 1938"*

*La Ética forma parte del ADN de la empresa desde el año de su fundación.*

# PROGRAMA DE DESARROLLO DE TALENTO EJECUTIVO

En Liomont tenemos vocación por desarrollar el talento de nuestros colaboradores. Apoyamos su crecimiento y buscamos siempre motivarlos para que expresen su potencial, dando lo mejor de sí mismos. Esto conlleva a que generen un alto compromiso y excelencia en el servicio que brindan a nuestros pacientes y clientes.

## IGUALDAD DE OPORTUNIDADES

Un aspecto muy relevante para la atracción y retención del talento, es favorecer un buen entorno de trabajo, por lo que en Liomont promovemos la igualdad de oportunidades sin importar el género.

PERSONAL POR GÉNERO	2015	2016	2017
Mujeres	549	563	732
Hombres	639	656	831
<b>Total</b>	<b>1,188</b>	<b>1,219</b>	<b>1,563</b>

Personal directo (sin outsourcing)

## CAPACITACIÓN

En 2017 continuamos con nuestra inversión en capacitación horas hombre y número de cursos.

	2015	2016	2017
<b>Inversión (\$)</b>	2,389,233	2,661,013.12	2,789,665.66
<b>Horas</b>	17,402	25,314	25,473
<b>Número de cursos</b>	256	285	291
<b>Personas capacitadas</b>	1,323	1,355	1,340

El porcentaje de inversión anual en capacitación per cápita incrementó de \$1,975.51 que era en 2016 a \$2,021.50 MNX en 2017.

## CAPACITACIÓN POR NIVEL ORGANIZACIONAL

Nuestros programas de capacitación están dirigidos a todos los niveles de la organización.

Todos en Liomont, desde directivos hasta coordinaciones, y puestos claves de ventas y personal operativo, reciben cursos específicos para formarlos como líderes proactivos y de alto desempeño en aras de cumplir óptimamente con sus funciones.

	2015	2016	2017
<b>Direcciones</b>	8	10	10
<b>Gerencias</b>	64	153	112
<b>Jefaturas, Supervisiones y Coordinaciones</b>	49	49	58
<b>Administración</b>	91	99	78
<b>Ventas</b>	724	666	641
<b>Personal Operativo</b>	387	378	441
<b>Total</b>	<b>1,323</b>	<b>1,355</b>	<b>1,340</b>



## CAPACITACIÓN A NIVEL INTERNACIONAL

Liomont también extiende su política de formación y capacitación a nuestros colaboradores en Centroamérica, donde apoyamos su participación en seminarios, cursos, eventos de negocio y cursos complementarios.

CURSOS IMPARTIDOS EN CENTROAMÉRICA.		
PAÍS	CURSOS 2017	PERSONAS PARTICIPANTES
Bolivia	1	4
El Salvador	1	3
Guatemala	4	9
R. Dominicana	1	10

## CAPACITACIÓN EN LÍNEA

La capacitación en línea es una herramienta importante para mantener actualizados a nuestros colaboradores en el manejo de productos y temas específicos, que les permitan ofrecer mejores soluciones a nuestros clientes tanto internos como externos.

Este año 767 personas fueron capacitadas a través de cursos impartidos por internet.

## PROMOCIONES Y POSTULACIONES

Durante 2017 fueron promovidas 39 personas, para ocupar cargos de mayor responsabilidad y/o liderazgo, de acuerdo a su experiencia acumulada dentro de la empresa; 23 de ellos son hombres y 16 mujeres.



## JUNTOS POR TU SALUD

En Liomont hemos desarrollado un programa muy exitoso al que denominamos "Juntos por tu Salud", que promueve la cultura de prevención de enfermedades y el bienestar integral de cada uno de nuestros colaboradores.



## SALUD OCUPACIONAL

La empresa cuenta con una política sólida de Recursos Humanos que atiende de manera sistemática la salud ocupacional.

Desde 2009 contamos con un Sistema de Administración en Seguridad y Salud en el Trabajo, con el que mantenemos el compromiso del cumplimiento permanente de la normatividad vigente, enfocándonos en la prevención de los accidentes de trabajo y sus consecuencias, así como en la implantación de programas de seguridad en el lugar donde desempeñan sus labores.

En Liomont privilegiamos la cultura de la prevención para evitar cualquier tipo de accidente en el lugar de trabajo.

Gracias a nuestro compromiso de mejora continua en este rubro, hemos logrado en 6 años obtener el reconocimiento de "Empresa Segura", por parte de la autoridad, en tres distintos niveles:

**NIVEL I:** Por el cumplimiento de la normatividad en seguridad y salud en el trabajo.

**NIVEL II:** Por la mejora continua de la seguridad y salud en el trabajo.

**NIVEL III:** Por los logros en la administración de la seguridad y salud en el trabajo.



Como parte de la atención a la salud de nuestros colaboradores, en Liomont les brindamos diferentes servicios que apoyan su bienestar, como son: consultas médicas, exámenes médicos preventivos, vacunas, lentes de seguridad graduados y apoyos para la compra de lentes.

	2015	2016	2017
<b>Consultas médicas</b>	1,417	1,793	1,756
<b>Exámenes médicos preventivos</b>	455	509	1,125
<b>Personal beneficiado</b>	231	248	297
<b>Apoyo para compra de lentes</b>	67	40	52
<b>Lentes de seguridad graduados</b>	235	0	55



TIPO DE VACUNA	2015	2016	2017
<b>Influenza</b>	219	291	527
<b>Neumococo</b>	10	0	3
<b>Tétanos, primera dosis</b>	10	20	5
<b>Tétanos, segunda dosis</b>	10	0	5
<b>Tétanos, refuerzo</b>	18	0	0
<b>Total</b>	267	311	540

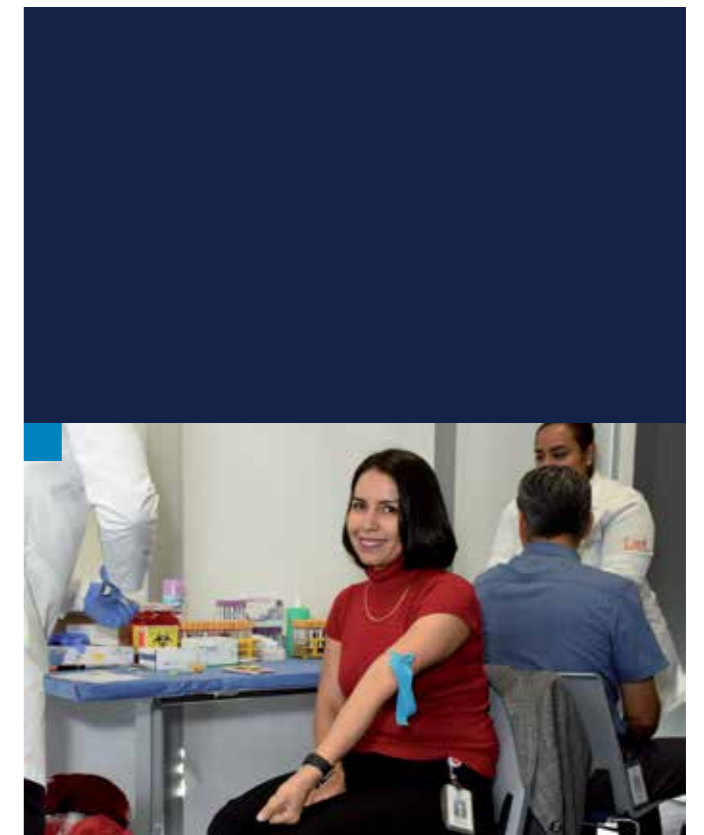
*Este año Flublok®, la vacuna recombinante contra la influenza de Liomont, se aplicó sin costo para empleados y también se hizo extensivo para familiares con un costo preferencial de 290 pesos mexicanos.*



## RESULTADOS DE LAS CONSULTAS MÉDICAS Y PRUEBAS DE LABORATORIO

Nuestro programa Juntos por tu Salud incluye los exámenes de laboratorio para la toma de muestras de sangre y orina, así como consultas médicas y el seguimiento para un mejor control:

RESULTADOS DEL PROGRAMA "JUNTOS POR TU SALUD"		
	2016	2017
<b>Pruebas de laboratorio</b>	560	491
<b>Consultas de primera vez</b>	182	213
<b>Seguimiento (3 consultas en adelante)</b>	169	116



## CONSULTAS NUTRICIONALES

Durante 2017 participaron 118 colaboradores en el programa de consultas nutricionales personalizadas que se lleva a cabo tanto en la planta de Cuajimalpa como en el corporativo.

Este programa de seguimiento se realiza durante tres meses para dar asesoría a cada empleado mediante planes personalizados de alimentación.

Dentro de los resultados obtenidos, destaca que el 50% de los colaboradores participantes tienen bajo riesgo médico nutricional y sólo un 4.2% están en alto riesgo.

RIESGO MÉDICO/ NUTRICIONAL	PARTICIPANTES EN EL PROGRAMA			
	2016		2017	
<b>Alto</b>	19	10.43%	5	4.2%
<b>Medio</b>	67	36.8%	54	45.7%
<b>Bajo</b>	96	52.74%	59	50%
<b>Total</b>	182		118	

Los resultados finales muestran un total de 118 participantes que dieron seguimiento puntual a su plan nutricional, logrando reducir un promedio de 1.172 Kg por empleado.

RESULTADOS FINALES 2016 VS. 2017				
INDICADOR	SANTA FE		CUAJIMALPA	
	2016	2017	2016	2017
<b>Empleados con seguimiento nutricional</b>	65	46	104	70
<b>Total kg masa grasa reducida</b>	113 kg	84	177 kg	54
<b>Total kg reducidos</b>	89 kg	82.8	217 kg	53.9



## 3 AÑOS DE LA CARRERA “JUNTOS POR TU SALUD” 5K

Para Liomont el bienestar y la calidad de vida de todos sus colaboradores es un tema de vital importancia que se sustenta en uno de los 5 valores de la compañía; es por ello que el fomento a la actividad física es uno de los principales pilares del programa “Juntos por tu Salud” que implementa las mejores prácticas de la industria al servicio de sus colaboradores.

Este programa tiene como objetivo promover un estilo de vida saludable entre el personal de la empresa, mediante el cambio de hábitos en materia de alimentación, ejercicio y manejo del estrés, que repercuta de manera directa en el incremento de la salud de las personas; mejorando el clima laboral e impactando en una mayor productividad.

Por 3ª ocasión consecutiva se celebró la carrera de 5K en el Parque San Francisco y para este gran evento el número de corredores inscritos ascendió a 150, divididos en 4 categorías:

- Principiantes femenino y masculino
- Avanzados femenino y masculino

Premiando a los 3 primeros lugares de cada categoría.



# 5. DESEMPEÑO SOCIAL



# PROGRAMAS SOCIALES

## PROGRAMA INTEGRAL CONTRA LA AMIBIASIS (PICA)

En México, de acuerdo al informe de salud de los mexicanos 2015, la amibiasis está entre las primeras 10 causas de mortalidad en niños hasta los 14 años, lo que significa un problema de salud pública, que al vincularse con la marginación y la pobreza, se agudiza.

Preocupados por la gravedad de esta enfermedad, Laboratorios Liomont lanzó en el año 2002, una iniciativa impulsada por el señor Samuel Rimoch, llamada Programa Integral Contra la Amibiasis (PICA), para ofrecer un tratamiento gratuito, digno, oportuno, completo e integral, para erradicar esta enfermedad.

Desde su puesta en marcha, PICA ha tenido un gran impacto en diversos estados y poblaciones alrededor de toda la República Mexicana.



*Hace ya más de dos décadas, Don Samuel Rimoch consciente del problema que representaba en México la amibiasis, decidió crear el programa PICA, con el objetivo de apoyar a que comunidades de escasos recursos puedan acceder a un tratamiento gratuito, digno, oportuno, completo e integral para erradicar la amibiasis, y con ello cumplir con la misión de Liomont, que es ayudar a aliviar el dolor humano.*



## PROGRAMA DE DETECCIÓN OPORTUNA DE OSTEOPOROSIS

Este programa fue lanzado en agosto de 2014 y brinda apoyo a la población para la prevención y detección oportuna de osteoporosis.

En 2017 se realizaron 484 campañas de densitometrías periféricas en todo el país:



## CRUZADA INFANTIL POR UN MÉXICO SIN ASMA (CIMA)

“Aliviar el dolor humano” forma parte del ADN empresarial como uno de los valores que fomenta la misión de Laboratorios Liomont, y que se traduce en una larga trayectoria de apoyo a iniciativas sociales que brindan asistencia médica a la gente que más lo necesita.

Desde su creación, en Liomont siempre hemos buscado refrendar nuestro compromiso social con proyectos de alto impacto, como la Cruzada Infantil por un México sin Asma (CIMA), que lanzamos en 2014 junto con el Instituto Nacional de Pediatría, y que tiene como objetivo principal, apoyar a la comunidad pediátrica de nuestro país en la disminución de los problemas de índole respiratorio.

Este esfuerzo apoya a comunidades que se localizan en el estado de Chiapas y en otras regiones del país, donde la gente que cocina con leña se encuentra en riesgo al tener contacto directo con el humo y los vapores que emanan de esta actividad, afectándoles directamente en los pulmones.



## RESULTADOS CIMA 2017

### 18 COMUNIDADES BENEFICIADAS EN CHIAPAS:

- Talquian
- Chiquihuites
- Córdoba
- Matazano
- San José
- Desenlace
- Cerro del Carmen
- Santo Domingo
- Trinidad
- 11 de abril
- El Desengaño
- San Rafael
- Nueva Esperanza
- Eureka
- Barrio Nuevo
- Los Alpes
- Nueva Esperanza
- Media Loma

### 665 BECAS OTORGADAS EN LOS CONGRESOS MÁS IMPORTANTES EN EL ÁREA DE PEDIATRÍA.

CONGRESO	SEDE	BECAS
Cong. Interamericano de Pediatría HIP	CDMX	150
Curso de actualización de Enf. Alergia	CDMX	35
Cumbre de Pediatría SMP	CDMX	150
Cong. Nal. de Alergia Pediátrica COMPEDIA	Puebla	40
Asoc. Mexicana de Pediatría AMP	CDMX	150
Cong. del Instituto Nacional de Pediatría	CDMX	150
Cong. Interamericano de Infectología Pediátrica	Cancún	25
Cong. de Pediatría del Hospital Infantil de México "Federico Gómez"	Acapulco	30

### APOYO A LA PUBLICACIÓN DEL LIBRO "ENFERMEDADES RESPIRATORIAS EN PEDIATRÍA"

del Dr. Carlos de la Torre González, Jefe del Servicio de Otorrinolaringología del Hospital Infantil de México, "Federico Gómez", y profesor titular de la subespecialidad de Otorrinolaringología Pediátrica, UNAM, con 10,000 ejemplares distribuidos gratuitamente.

### APOYO A LA EDUCACIÓN MÉDICA CONTINUA

en Hospitales Escuela como el Instituto Nacional de Pediatría y el Hospital Infantil Federico Gómez.

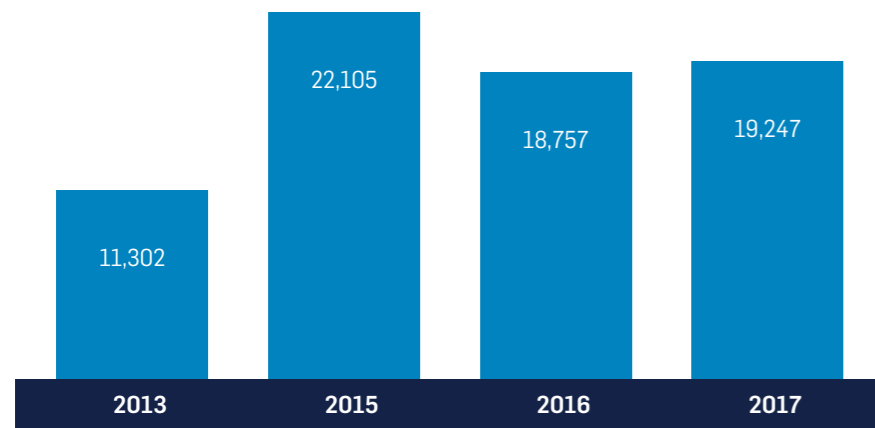
## CAMPAÑAS DE DETECCIÓN DE RIESGO CARDIO METABÓLICO

La línea Cardio Metabólica de Laboratorios Liomont ha venido realizando a nivel nacional campañas de detección de riesgo cardio metabólico, debido al incremento de enfermedades crónico-degenerativas tales como: obesidad, hipertensión arterial, diabetes, colesterol y triglicéridos elevados, las cuales, si no son controladas pueden desencadenar infartos al corazón, infartos cerebrales o muerte.

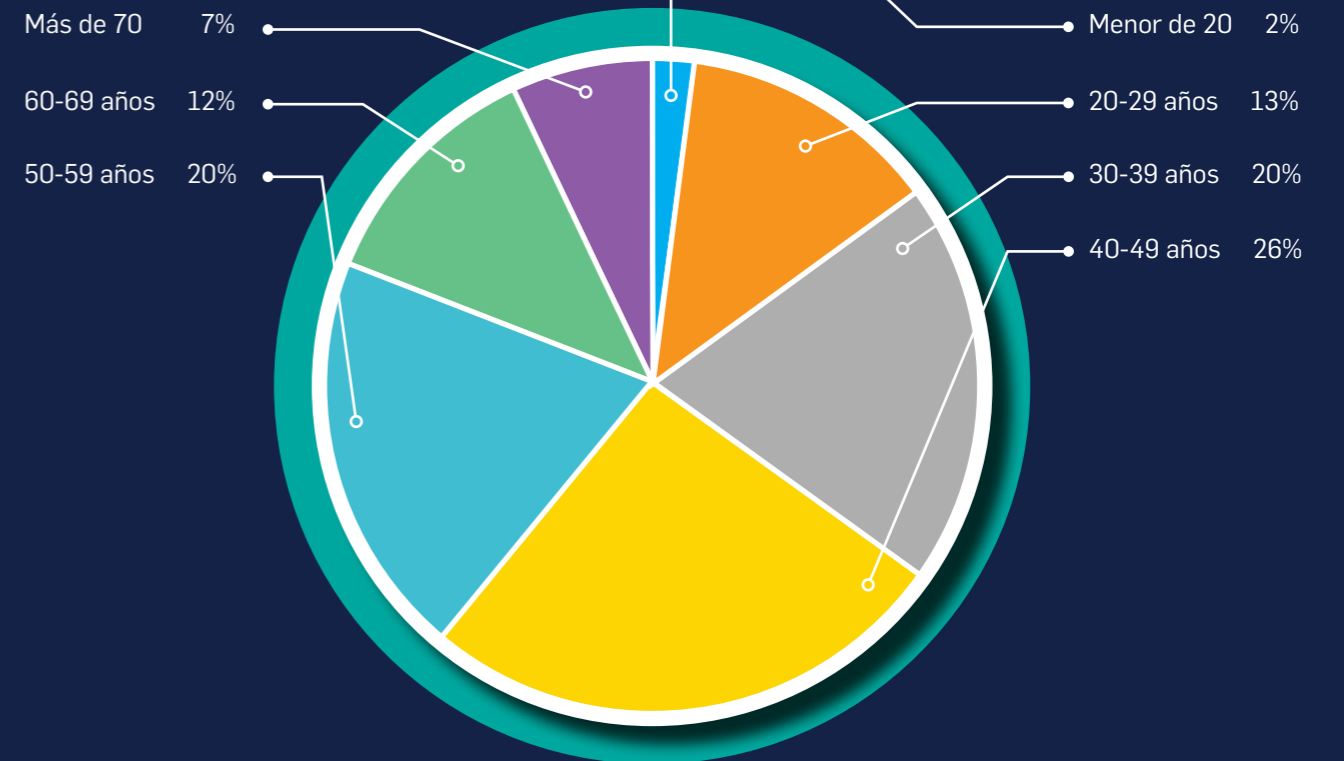
Este tipo de padecimientos se presentaba con mayor frecuencia tanto en hombres como en mujeres después de los 60 años, sin embargo, en la actualidad es común encontrar a gente más joven cursando con este tipo de enfermedades. Recordemos que México ocupa el primer lugar en obesidad infantil y el segundo en adultos.

El compromiso de Liomont con los mexicanos para detectar oportunamente estas enfermedades, se ha mantenido desde 2014. Tan sólo el año pasado, se atendieron a 19,247 personas en 318 campañas realizadas en todo el país (60 asistentes por campaña en promedio).

**PERSONAS ATENDIDAS EN LAS CAMPAÑAS CARDIO METABÓLICAS DE LIOMONT**



**PERSONAS ATENDIDAS EN LAS CAMPAÑAS CARDIO METABÓLICAS DE LIOMONT**



En 2017, de las 19,247 personas atendidas el 60% fueron mujeres, el 40% fueron hombres y el 85% se encuentra en el rango de edad de 30 años y más. Asimismo, el 40% presentó algún nivel de alteración llámese hipertensión, glucosa, colesterol y/o triglicéridos elevados, a quienes con la atención de los médicos se les brindó tratamiento farmacológico oportuno.

Con este tipo de acciones, Liomont sigue fiel al cumplimiento de la misión corporativa: aliviar el dolor humano con medicamentos de calidad a un precio justo.

## ALIANZA CON UNICEF Y EL PACTO MUNDIAL

Desde hace casi dos décadas, la Alianza Unicef y Laboratorios Liomont trabaja en colaboración para ayudar a lograr la garantía de los derechos de la primera infancia, promoviendo el Desarrollo Infantil Temprano (DIT) y el mejoramiento de las relaciones familiares.

Esta tarea requiere de un apoyo sostenido y de gran energía, que nos ha permitido colaborar en diferentes frentes que inciden en la garantía de los derechos de las niñas y niños en la primera infancia en el marco de las políticas públicas, hasta la consolidación de programas mejorados, que buscan un cambio cultural en las familias en México. Por ello, Laboratorios Liomont, es un aliado comprometido para el trabajo de UNICEF.

## LOGROS PRINCIPALES DE LA ALIANZA UNICEF-LIOMONT

- Desarrollo de capacidades: Capacitación en Desarrollo Infantil Temprano (DIT) y prácticas de crianza del programa del IMSS, para que orienten y den asesoría a las y los cuidadores en el fomento de un cuidado cariñoso y responsable.
- Incidencia para la coordinación intersectorial de la atención a la primera infancia nivel nacional.
- Asistencia técnica.
- Desarrollo y actualización de la página web del DIT que funciona como una plataforma para su difusión dirigida a tomadores de decisión, así como a familias con niñas y niños en este rango de edad.
- Difusión del compromiso de Liomont en los Derechos del Niño y los Principios Empresariales.

Otra aportación de Liomont en Alianza con UNICEF para apoyar a la niñez mexicana, es la instalación de colectivos de primera infancia en los estados de Quintana Roo y Oaxaca.

En estos colectivos se ha trabajado en conjunto para obtener un diagnóstico estatal sobre la situación de los derechos de los niños y niñas en esta etapa de sus vidas. El resultado de este trabajo fue el diseño y publicación de un mapeo y análisis de los servicios públicos de desarrollo infantil en dos versiones, ambas disponibles en la página web de UNICEF.

## MODELO UNICEF-LIOMONT DE APOYO A LA LACTANCIA MATERNA

Como parte de su adherencia y apoyo al pacto Mundial, Liomont mantiene un sólido compromiso con iniciativas de la UNICEF que ayudan a fortalecer las capacidades familiares e institucionales.

Debido a que nuestros países latinoamericanos tienen un índice bajo de lactancia materna durante los primeros seis meses de vida de los infantes, y siendo México el país que tiene el índice más bajo de apenas el 14.4%; la alianza UNICEF-Liomont creó un modelo completo de apoyo a la lactancia materna que busca el desarrollo armónico de las madres colaboradoras y sus pequeños hijos.

Este modelo nos ha permitido:

- Sensibilizar a los directivos de la empresa sobre los beneficios de la lactancia materna.
- Capacitar a las madres embarazadas, madres lactantes y colaboradoras que así lo desean.
- Establecer una red de apoyo a las mujeres lactantes.
- Implementar salas de lactancia en las instalaciones de la empresa y planta de producción Liomont.



## PROGRAMA DE APOYO A LA LACTANCIA MATERNA

Con el Curso Avanzado de Apoyo a la Lactancia Materna (CAALMA), se busca fortalecer los vínculos de la madre con los infantes, obteniendo hasta ahora importantes resultados:

- Más de 5,000 médicos generales capacitados.
- Cerca de 3,000 pediatras capacitados.
- Más de 1,000 gineco-obstetras capacitados.
- Cerca de 20,000 enfermeras capacitadas.
- Cerca de 13,000 prestadores de servicios médicos capacitados.
- Dos lactarios de Liomont en la planta de Cuajimalpa y corporativo.
- Participación en Foros de Lactancia del IMSS.
- Lanzamiento de una guía práctica de "Lactancia materna en el lugar de trabajo para empresas e instituciones medianas y grandes" en coordinación con el IMSS, para fomentar sus ventajas durante los 6 primeros meses de vida de los infantes, como parte de las principales políticas de salud a nivel internacional promovidas por la UNICEF.



## PROGRAMA MISIÓN SONRISAS

El labio y paladar hendido es una de las malformaciones congénitas más frecuentes de cabeza y cuello en México, existiendo un rezago quirúrgico en varios estados de la república, como son: Estado de México, Chiapas, Oaxaca, Quintana Roo, Puebla, Guerrero, Hidalgo y Veracruz.

Liomont se unió a las campañas que realiza la Asociación Mexicana de Labio y Paladar Hendido y Anomalías Craneofaciales (AMLPH) para tratar de combatir este rezago y atender cada año a un número importante de pacientes.

Durante este año, se llevó a cabo la "Campaña Quirúrgica de Labio y Paladar Hendido 2017", en la cual se atendieron:

- 40 pacientes en el Hospital General Ecatepec Las Américas, los cuales recibieron atención temprana para su canalización a otras especialidades que apoyen su atención integral

En esta campaña participan: Liomont, Club Rotario Xalosoc y Smile Train junto con la Asociación Mexicana de Labio y Paladar Hendido y Anomalías Craneofaciales (AMLPH).

## LOGROS DE LOS LACTARIOS LIOMONT

CON ESTA INICIATIVA SE BENEFICIAN 137 MUJERES EN EDAD FÉRTIL, ES DECIR EL 57% DE NUESTRA FUERZA LABORAL FEMENINA.

EL 100% DE LAS MUJERES EN ETAPA DE LACTANCIA HAN CUMPLIDO CON SU PERIODO DE SEIS MESES CONFORME A LA LEY Y TUVIERON OPCIÓN A PROLONGARLO.



SE REGISTRÓ 0% DE AUSENTISMO EN LOS PRIMEROS 6 MESES POR ENFERMEDAD DE LA MADRE O DE SU BEBÉ, DESPUÉS DE HABERSE REINCORPORADO A SUS LABORES.

INCREMENTAMOS EL SENTIDO DE PERTENENCIA Y ORGULLO POR LA ORGANIZACIÓN.



## APOYO SISMO S-19

En Liomont llevamos a cabo las siguientes actividades para apoyar a los damnificados de los eventos sísmicos de septiembre de 2017:

- Colecta de víveres, artículos de higiene personal, pañales, comida para mascotas, cobijas, etc., donativo que fue trasladado a la UAEM (Universidad Autónoma del Estado de Morelos) para su distribución directa en comunidades identificadas como las más necesitadas.
- La empresa realizó un donativo de 20 mil unidades de medicamento de primera necesidad, entregado en Campo Marte.

Liomont se unió a la iniciativa del Consejo Farmacéutico Mexicano (CFM) para apoyar a damnificados en Niltepec, Oaxaca, con la donación de casas que serán entregadas en el primer trimestre de 2018.



## PREMIO AMANDA RIMOCH A LA EDUCACIÓN AMBIENTAL

El premio Amanda Rimoch a la Educación Ambiental se creó con el impulso conjunto de Laboratorios Liomont, la asociación Junior League of Mexico City y las secretarías de Educación Pública (SEP) y Medio Ambiente (Semarnat).

Este concurso es un estímulo para jóvenes de educación secundaria que generan proyectos comunitarios del cuidado y preservación del medio ambiente, con tecnologías desarrolladas por ellos mismos y que se encargan además de replicar sus investigaciones, tanto en la comunidad estudiantil como de su núcleo social y familiar, impactando de forma directa a un mayor número de personas.

Con 15 ediciones realizadas hasta el momento, estos son los principales logros:

- Más de 41 escuelas galardonadas.
- 1,336 escuelas secundarias participantes.
- Más de 800 mil alumnos impactados directamente y más de 4 millones de personas impactadas indirectamente.
- Se han concientizado a innumerables jóvenes sobre los problemas y las soluciones prácticas sobre el cuidado y preservación del medio ambiente.
- Todos los proyectos ganadores son viables y fácilmente proyectables.

En 2018 continuaremos con la tradición de este importante certamen, que además de crear conciencia en los jóvenes de educación secundaria sobre la relevancia que tiene preservar la naturaleza, honra la memoria de la señora Amanda Rimoch, socia de la Junior League de México y fundadora de los programas de ecología en esta institución, y una persona que siempre estuvo dedicada y comprometida a cuidar la ecología mexicana.



## COMPROMISO SOCIAL CON CAUSAS PARA EL BIEN COMÚN

Nuestro compromiso con diversas causas que apoyan la educación, la salud, el desarrollo de la sustentabilidad y a grupos vulnerables de la sociedad se fortalece año con año, buscando siempre un mayor alcance para lograr el bien común.

2017

The American British Cowdray Medical Center, I.A.P.

Cruz Roja Mexicana, I.A.P.

Fundación Mexicana para la Salud, A.C.

Centro Mexicano para la Filantropía, A.C.

Grupo para Promover la Educación y el Desarrollo Sustentable, A.C.

Junior League of Mexico City, I.A.P.

Organización ORT de México, I.A.P.

Fundación Teletón México, A.C.

Sociedad de Beneficencia Alianza Monte Sinai, I.A.P.

Fondo de las Naciones Unidas para la Infancia (UNICEF)

Cruz Roja Mexicana AIP, Estado de México

Escuela Kalpilli

Fundación Jandorsy A.C.

Fundación Yhvh Jhanun Vera Jhum, A.C.

Fundación León Calixto

Fundación León Calixto

Fundación Trailer de Ayuda

Fundación Pro Mixteca

PROGRAMA ANUAL 2017 DE PARTICIPACIÓN COMUNITARIA EN EL ENTORNO INMEDIATO							
TIPO DE PROYECTO	SEGMENTO DE POBLACIÓN QUE SE APOYA	NO. DE PERSONAS QUE APOYAN DIRECTAMENTE	INSTITUCIÓN	APOYOS/DONATIVOS	ANTIGUEDAD DE LOS PROGRAMAS	FECHA	REALIZADO
Educación	Alumnos de escuela primaria de bajos recursos	405	Escuela Primaria KALPILLI (Cuajimalpa)	<ul style="list-style-type: none"> <li>Donativo en especie para la matrícula escolar en el festejo del Día del Niño.</li> </ul>	1997	Abril 2017	✓
				<ul style="list-style-type: none"> <li>Donativo en especie para familias de los alumnos de bajos recursos.</li> </ul>		Diciembre 2017	✓
		250	Escuela Primaria VINI CUBI (Cuajimalpa)	<ul style="list-style-type: none"> <li>Donativo en especie para familias de los alumnos de bajos recursos.</li> </ul>	2017	Diciembre 2017	✓
		N/D	Cruz Roja Mexicana Colecta Anual	<ul style="list-style-type: none"> <li>Donativo en efectivo \$30,000.00</li> </ul>	2005	Mayo 2017	✓
Salud	Comunidad en general	N/D	Fundación Teletón México, A.C.	<ul style="list-style-type: none"> <li>Campaña de donación de empleados vía nómina con la cantidad de \$167,333.33</li> <li>Donativo en efectivo de la empresa por la cantidad de \$334,666.67</li> <li>Como apoyo al mantenimiento de los 23 Centros de Rehabilitación e Inclusión Infantil Teletón (CRIT), Centro de Autismo Teletón (CAT) y Hospital Infantil Teletón de Oncología (HITO), sumando un importe total de \$502,000.00</li> </ul>	2007	Diciembre 2017	✓
			UNICEF México y Secretaría de Trabajo y Previsión Social (STPS)	<ul style="list-style-type: none"> <li>Apoyo en tiempo y mejores prácticas organizacionales para la implementación de lactarios en los centros de trabajo.</li> </ul>	2017	Junio 2017	✓
Preservación del Medio Ambiente y Asistencial	Comunidad en general		Gobierno de la CDMX / Delegación Cuajimalpa	<ul style="list-style-type: none"> <li>Donativo de agua tratada para usos varios en la Delegación Cuajimalpa.</li> </ul>	2006	Permanente 2017	✓
		N/D	Gobierno del Estado de México	<ul style="list-style-type: none"> <li>Campaña "Sembrando vida y salud": se logró reforestar 2 hectáreas equivalentes a 1,800 árboles en la comunidad Santa María del Monte ubicado a las faldas del Nevado de Toluca con la participación de 137 colaboradores y 63 familiares, lo anterior como una acción más del programa EcoLiomont.</li> </ul>	2011	Julio 2017	✓

## PARTICIPACIÓN EN CÁMARAS Y ASOCIACIONES

- Asociación Nacional de Fabricantes de Medicamentos (ANAFAM).
- Cámara Nacional de la Industria Farmacéutica (CANIFARMA).
- Consejo Farmacéutico Mexicano (CFM).
- Fundación Mexicana para la Salud (FUNSALUD).
- Asociación Mexicana en Dirección de Recursos Humanos, A. C. (AMEDIRH).
- Asociación de Profesionales en Recursos Humanos de la Industria Farmacéutica y de la Salud (APRHIFAC).

## PARTICIPACIÓN EN EVENTOS INTERNACIONALES

EVENTO	LUGAR	OBJETIVO	PATROCINADOR
Vector Pharma 2017	CDMX	Encuentros de Negocios	ANAFAM

## 6. DESEMPEÑO AMBIENTAL



Como Empresa Socialmente Responsable, en Liomont asumimos de manera firme nuestro compromiso con el medio ambiente y los entornos donde operamos, a fin de colaborar para vivir en un mundo más sustentable en beneficio de toda la sociedad y las generaciones futuras.

Nuestras políticas son claras en este campo como Industria Limpia Certificada por 12 años consecutivos.

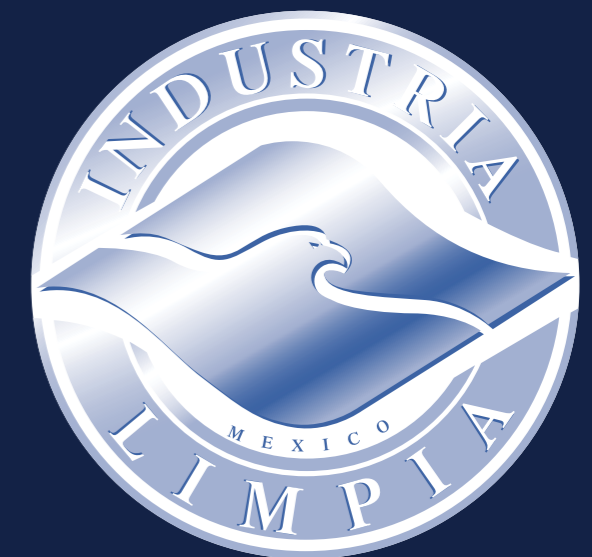
Buscamos reducir las emisiones indirectas de CO2 y la emisión de gases de efecto invernadero, al mismo tiempo que fomentamos la educación ambiental al interior de la empresa y hacia nuestros principales grupos de interés.



**755 KILOS DE  
TETRA PAK  
RECOLECTADOS  
PARA SU  
RECICLAJE.**

**MANEJO DE 110  
TON. DE RESIDUOS  
PELIGROSOS PARA  
SU CONFINAMIENTO  
Y DESTRUCCIÓN  
RESPONSABLE.**

**1,800  
ÁRBOLES  
PLANTADOS.**



# AGUA

	2015	2016	2017
<b>Consumo de agua potable (m3)</b>	9,831	12,568	11,139
<b>Colaboradores en ubicación Cuajimalpa</b>	329	342	358
<b>Producción (millones de piezas)</b>	72.10	67.00	72.70
<b>Piezas producidas por m3</b>	7,334	5,330.99	6,526
<b>Piezas producidas por litro</b>	7.30	5.30	6.52



## MANEJO DEL AGUA

	2015	2016	2017
<b>Agua tratada total (m3)</b>	7,661	10,901	7,414
<b>Agua de riego (m3)</b>	405	380	829
<b>Agua donada (m3)</b>	2,550	3,260	3,280
<b>Agua WC (m3)</b>	1,763	1,692	2,194
<b>Agua reutilizada (m3)</b>	4,718	5,332	6,303
<b>Agua no reutilizada (m3)</b>	2,943	5,569	1,111
<b>Reutilizada (%)</b>	62	48	85%
<b>No reutilizada (%)</b>	38	52	15%



En Liomont hemos implementado diversas iniciativas como el uso de mobiliario ahorrador de agua para preservar el vital líquido.

Nuestras instalaciones están equipadas con mobiliario sustentable:

- 26 mingitorios secos.
- 22 regaderas ahorradoras de agua.
- 65 llaves ahorradoras en lavamanos.
- 32 sistemas de ahorradores 1-2 para WC.
- Sistema de recuperación de agua del intercambiador de calor en área de comedor.
- Máquina lava-pisos para la planta productiva y almacenes.
- Máquina de presión para limpieza de pisos exteriores.
- Sistema de tratamiento y distribución de agua pluvial en época de lluvias.

## ■ ENERGÍA ELÉCTRICA

	2016	2017
<b>Consumo de energía eléctrica (kWh)</b>	5,744,000	5,815,000
<b>Variación kWh contra año previo</b>	58,000	71,000
<b>Variación % consumo energético</b>	1%	1.2%
<b>Producción (millones de piezas)</b>	67	72.7
<b>Variación % producción</b>	-7%	8.5%

## ■ EMISIONES INDIRECTAS CO2

	2015	2016	2017
<b>Consumo de energía eléctrica (kWh)</b>	5,705	5,744	5,815
<b>Emisiones indirectas de CO2 (Kgs)</b>	2,938.32	2,958.16	2,994.21
<b>Variación %</b>	13.90%	0.06%	1.20%

Factor de emisión 0.515 Kg de CO2 x kWh

## CONSUMO DE COMBUSTIBLES

COMBUSTIBLES	2016	2017
<b>Gas LP (L)</b>	12,090	12,879
<b>Diesel (L)</b>	252,300	393,768

Factor de emisión gas 1.93 kg de CO2 x m3

Factor de emisión diesel 2.68 kg x KWH

Factor de emisión 0.515 kg de CO2 x KWH

## ■ PROGRAMA ECOLIOMONT

Para ayudar a cuidar y preservar el entorno ecológico en el que desarrollamos nuestras actividades diarias, contamos con este programa que ayuda a generar conciencia y compromiso en todos los colaboradores de la empresa.

### RECICLABLE POR NATURALEZA / RECOLECCIÓN DE ENVASES TETRA PAK

Este programa ha tenido mucha aceptación entre nuestros colaboradores quienes participan activamente en la recolección de envases Tetrapak cada año, los cuales son donados para su reciclaje.

*En 2017 recolectamos 755 kg de Tetra Pak*

	2015	2016	2017
<b>Kilos recolectados</b>	655	580	755
<b>Árboles salvados</b>	11	10	13



## SEMBRANDO VIDA Y SALUD

Este año realizamos nuestra 7ª campaña de reforestación, logrando plantar 1,800 árboles en el área protegida de flora y fauna del Nevado de Toluca. Contamos con la participación de 134 colaboradores quienes tuvieron oportunidad de extender la invitación a 63 de sus hijos de entre 6 y 14 años de edad, participando así 160 personas.



## MANEJO DE RESIDUOS

Actualmente existen más organizaciones que impulsan programas de reciclaje y separación de residuos no peligrosos y de manejo especial, para conservar y preservar el ambiente en el que habitamos.

En Laboratorios Liomont promovemos esta conciencia ecológica ya que conforme a la ley, disponemos y separamos nuestros residuos sólidos urbanos, peligrosos y de manejo especial para darle su correcta disposición.

TIPO	2016	2017	UNIDAD
<b>Peligrosos</b>	72	110	Ton
<b>No peligrosos (Basura)</b>	123	126	Ton

## RESIDUOS DE MANEJO ESPECIAL

Los residuos de manejo especial son aquellos que requieren de un tratamiento específico para su total confinamiento, como las pilas alcalinas, focos, y medicamentos caducos, entre otros, que no se deben desechar en la basura convencional por su alta toxicidad para el ambiente (aire, suelos y agua).

Para el caso de algunos residuos de manejo especial, en Liomont disponemos de contenedores en donde los colaboradores pueden depositar las pilas gastadas y los medicamentos caducos que no hayan consumido. Además de promover campañas para el consumo correcto de los tratamientos médicos, para evitar tener excesos que sólo se caducan y generan residuos innecesarios.

## RESIDUOS DE MANEJO ESPECIAL

	2015	2016	2017
<b>Recolección y confinamiento de pilas y baterías (kg)</b>	86.80	122.15	113.30
<b>Recolección y confinamiento de medicamentos caducos (kg)</b>	50.56	32.00	57.14

### RECICLAJE Y MANEJO DE RESIDUOS DE MANEJO ESPECIAL

Los materiales ferrosos pueden ser materia prima para otros procesos, como el galvanizado de aceros, aleación de imanes y hojalatería, entre otros.

El proceso de disposición de los medicamentos caducos es más simple, ya que sirve como combustible alterno al incinerarse para diversos procesos industriales; como la cementera, en donde la generación de vapores pasa por un proceso de limpieza para después ser liberado al ambiente.

## INVERSIÓN PARA MEJORAR EL MEDIOAMBIENTE

### INVERSIÓN AMBIENTAL

TIPO	2016	2017	UNIDAD
<b>Manejo responsable de residuos peligrosos *</b>	585,300.35	962,158.04	Pesos
<b>Reforestación</b>	159,717.98	302,590.00	Pesos
<b>Árboles plantados</b>	1,500	1,800	Árboles

La variación del peso de residuos peligrosos impacta por la cantidad de medicamentos que son devueltos a la compañía, estos materiales se convierten en residuos peligrosos para darle una correcta disposición y evitar un mal manejo de los productos, de conformidad a la NOM-052-SEMARNAT-2005 QUE ESTABLECE LAS CARACTERÍSTICAS, EL PROCEDIMIENTO DE IDENTIFICACIÓN, CLASIFICACIÓN Y LOS LISTADOS DE LOS RESIDUOS PELIGROSOS.



## 7. METODOLOGÍA



### ■ ALCANCE DEL INFORME

El Reporte Social Liomont 2017 se elaboró siguiendo los lineamientos de la opción esencial de los Estándares GRI, y haciendo referencia a los diez Principios del Pacto Mundial de Naciones Unidas.

El contenido del presente Reporte atendió temas relevantes de los Grupos de Interés y pretende cubrir los principios de calidad del GRI, entre ellos:

- Equilibrio
- Comparabilidad
- Precisión y claridad
- Periodicidad de la información
- Fiabilidad

En la elaboración de esta memoria participó Promotora ACCSE, S.A. de C.V. y no se presentaron limitaciones que condujeran a una disminución de información notable o que afectaran la comparabilidad de las cifras y datos compartidos en años previos. Asimismo, tampoco hubo cambios significativos de cobertura, alcance y métodos de valoración.

Todas las cifras económicas están expresadas en pesos mexicanos y las unidades de medida se ven reflejadas claramente cada vez que se ofrece una cifra. En cumplimiento con el principio de fiabilidad, el Reporte fue verificado externamente por AuditaRSE (Firma Social, S.C.).



# TABLA DE ALINEACIÓN A ESTÁNDARES DE CONTENIDOS GRI

ESTÁNDAR GRI	CONTENIDO	PÁGINA / RESPUESTA DIRECTA	OMISIONES	
GRI 102: Contenidos Generales 2016	102-1 Nombre de la organización.	Laboratorios Liomont S.A. de C.V.		
	102-2 Actividades, marcas, productos y servicios.	Información general p.10 Nuestros Productos p.30		
	102-3 Ubicación de la sede.	Carretera Federal México Toluca 5420, Piso 12, Col. El Yaqui, Del. Cuajimalpa, 05340, Ciudad de México		
	102-4 Ubicación de las operaciones.	Planta Cuajimalpa Adolfo López Mateos No. 68, Del. Cuajimalpa, 05000, Ciudad de México		
	102-5 Propiedad y forma jurídica.	Información general p.10		
	102-6 Mercados servidos.	Cifras clave p.5 Productos p.31 Mercado Internacional p.33		
	102-7 Tamaño de la organización.	Plantilla de colaboradores p.39 Cifras clave p.5		
	102-8 Información sobre empleados y otros trabajadores.	Nuestra gente p.37		
	102-9 Cadena de suministro.	Nuestra cadena de valor p.34		
	102-10 Cambios significativos en la organización y su cadena de suministro.	Nuestra empresa p.10		
	102-11 Principio o enfoque de precaución.	Nuestra empresa p.10		
	102-12 Iniciativas externas.	Distintivos, certificaciones y reconocimientos p. 19		
	102-13 Afiliación a asociaciones.	Participación en Cámaras y Asociaciones p.66		
	<b>ESTRATEGIA</b>			
	102-14 Declaración de altos ejecutivos responsables de la toma de decisiones.	Carta del Director General p. 6		
	102-15 Principales impactos, riesgos y oportunidades.	Carta del Director General p. 6		
	<b>ÉTICA E INTEGRIDAD</b>			
102-16 Valores, principios, Estándares y normas de conducta.	Misión, Visión, Valores p. 14 Promoción de la ética e integridad p. 42			
102-17 Mecanismos de asesoramiento y preocupaciones.	Denuncias por violaciones al código de ética p.43			

ESTÁNDAR GRI	CONTENIDO	PÁGINA / RESPUESTA DIRECTA	OMISIONES
<b>GOBERNANZA</b>			
102-18	Estructura de gobernanza.	Estructura organizacional p.12	
102-19	Delegación de autoridad.	Comité de Responsabilidad Social p.13	
102-20	Responsabilidad a nivel ejecutivo de temas económicos, ambientales y sociales.	Comité de Responsabilidad Social p.13	
102-21	Consulta a grupos de interés sobre temas económicos, ambientales y sociales.	Materialidad p.18	
<b>PARTICIPACIÓN DE LOS GRUPOS DE INTERÉS</b>			
102-40	Lista de grupos de interés.	Grupos de interés p.15	
102-41	Acuerdos de negociación colectiva.	Plantilla de colaboradores por tipo de contrato p.37	
102-42	Identificación y selección de grupos de interés.	Grupos de interés p.15	
102-43	Enfoque para la participación de los grupos de interés.	Grupos de interés p.15	
102-44	Temas y preocupaciones clave mencionados.	Materialidad p.18	
<b>PRÁCTICAS PARA LA ELABORACIÓN DE INFORMES</b>			
102-46	Definición de los contenidos de los informes y las coberturas del tema.	Análisis de materialidad p.18	
102-47	Lista de los temas materiales.	Análisis de materialidad p.18	
102-48	Reexpresión de la información.	No existen aspectos relevantes que generen reformulación de información proporcionada de ejercicios anteriores.	
102-49	Cambios en la elaboración de informes.	No hubo cambios significativos en el alcance o cobertura respecto a informes anteriores.	
102-50	Periodo objeto del informe.	Alcance del Informe p.77	
102-51	Fecha del último informe.	2016	
102-52	Ciclo de elaboración de informes.	Anual	
102-53	Punto de contacto para preguntas sobre el informe.	Contacto p.83	
102-54	Declaración de elaboración del informe de conformidad con los Estándares GRI.	Alcance del Informe p.77	
102-55	Índice de contenidos GRI.	Tabla de alineación a contenidos GRI p.78	
102-56	Verificación externa.	Informe de verificación independiente p.81	

ESTÁNDAR GRI	CONTENIDO	PÁGINA / RESPUESTA DIRECTA	OMISIONES
<b>TEMAS MATERIALES</b>			
<b>ECONÓMICO</b>			
<b>DESEMPEÑO ECONÓMICO</b>			
GRI 201: Desempeño económico 2016	201-1 Valor económico directo generado y distribuido.	Desempeño Económico p.28	
	201-2 Implicaciones financieras y otros riesgos y oportunidades derivados del cambio climático.	Liomont crece con responsabilidad social p.10	
	201-4 Asistencia financiera recibida del gobierno.	No aplica por ser una institución con personalidad jurídica y patrimonio propio.	
<b>ANTICORRUPCIÓN</b>			
GRI 205: Anticorrupción 2016	205-1 Operaciones evaluadas para riesgos relacionados con la corrupción.	Promoción de la ética e integridad p.43	
	205-2 Comunicación y formación sobre políticas y procedimientos anticorrupción.	Promoción de la ética e integridad p.42	
<b>MEDIOAMBIENTAL</b>			
<b>ENERGÍA</b>			
Energía 2016	302-1 Consumo energético dentro de la organización.	Energía p.72	
	302-3 Intensidad energética.	Energía p.72	
	302-4 Reducción del consumo energético.	Comparativo de consumos 2017 vs 2016 p.72	
	302-5 Reducción de los requerimientos energéticos de productos y servicios.	Producción de productos p.72	
<b>AGUA</b>			
GRI 303: Agua 2016	303-1 Extracción de agua por fuente.	No aplica, el consumo es directo de la red pública.	
	303-2 Fuentes de agua significativamente afectadas por la extracción de agua.	No hubo fuentes de agua afectadas.	
	303-3 Agua reciclada y reutilizada.	Manejo del agua p.71	
<b>EMISIONES</b>			
GRI 305: Emisiones 2016	305-3 Emisiones indirectas.	Emisiones indirectas p.72	
<b>EFLUENTES Y RESIDUOS</b>			
GRI 306: Efluentes y residuos 2016	306-2 Residuos por tipo y método de eliminación.	Reciclaje y reutilización de materiales p.70	
	306-4 Transporte de residuos peligrosos.	Manejo de residuos p.74 Residuos de manejo especial p.75	
	306-5 Cuerpos de agua afectados por vertidos de agua y/o escorrentías.	No hubo cuerpos de agua afectados.	

ESTÁNDAR GRI	CONTENIDO	PÁGINA / RESPUESTA DIRECTA	OMISIONES
<b>SOCIAL</b>			
<b>EMPLEO</b>			
GRI 401: Empleo 2016	404-1 Nuevas contrataciones de empleados y rotación de personal.	Nuestra Gente p.37	
	404-2 Beneficios para los empleados a tiempo completo que no se dan a los empleados a tiempo parcial o temporal.	Apoyo a la educación de los hijos p.39 Programa Juntos por tu Salud p.47	
GRI 403: Salud y seguridad en el trabajo 2016	403-2 Tipos de accidentes y tasas de frecuencia de accidentes, enfermedades profesionales, días perdidos, absentismo y número de muertes por accidente laboral o enfermedad profesional.	Índice de ausentismo y número de accidentes registrados p.38	
GRI 404: Formación y enseñanza 2016	404-1 Media de horas de formación por empleado.	Capacitación p.44	
	404-2 Programas para mejorar las aptitudes de los empleados y programas de ayuda a la transición.	Capacitación por nivel organizacional p.45	
405: Diversidad e igualdad de oportunidades 2016	405-1 Diversidad en órganos de gobierno y empleados	Personal por género p.44	
GRI 413: Comunidades locales 2016	413-1 Operaciones con participación de la comunidad local, evaluaciones del impacto y programas de desarrollo.	Programas sociales p.53 Alianza con UNICEF y el Pacto Mundial p.60	
GRI 414: Evaluación social de los proveedores 2016	414-1 Nuevos proveedores que han pasado filtros de selección de acuerdo con los criterios sociales.	Proveedores certificados p.35	
GRI 416: Salud y seguridad de los clientes 2016	416-1 Evaluación de los impactos en la salud y seguridad de las categorías de productos o servicios.	Programa de Farmacovigilancia de Liomont p.22	
GRI 417: Marketing y etiquetado 2016	417-1 Requerimientos para la información y el etiquetado de productos.	Comunicaciones de mercadotecnia y publicidad responsable p.23	
GRI 418: Privacidad del cliente 2016	418-1 Reclamaciones fundamentadas relativas a violaciones de la privacidad del cliente y pérdida de datos del cliente.	La empresa no identificó ninguna reclamación fundamentada sobre violaciones a la privacidad y/o pérdidas de datos del cliente.	
GRI 419: Cumplimiento socioeconómico 2016	419-1 Incumplimiento de las leyes y normativas en los ámbitos social y económico.	La empresa no identificó ningún incumplimiento de las leyes y normativas a las que está suscrita.	

# ■ LIOMONT EN ACCIÓN -AGENDA 2030-

En Liomont estamos comprometidos con los Objetivos de Desarrollo Sostenible, también conocidos como ODS, que fueron adoptados en septiembre de 2015 por los líderes mundiales y que tienen como objetivos globales erradicar la pobreza, proteger el planeta y asegurar la prosperidad para todos como parte de una nueva agenda de desarrollo sostenible. Cada objetivo tiene metas específicas que deberán alcanzarse hacia el año 2030.

Acordes a nuestra filosofía y ética empresarial nos sumamos a este esfuerzo llevando a la práctica las siguientes acciones:



PACTO MUNDIAL	ODS	INICIATIVAS LIOMONT
Derechos Humanos		<ul style="list-style-type: none"> <li>Programa Integral Contra la Amibiasis (PICA)</li> <li>Programa de Detección oportuna contra la osteoporosis</li> <li>Cruzada Infantil por un México sin Asma (CIMA)</li> <li>Campañas de Detección de riesgo metabólico</li> <li>Programa Misión Sonrisas</li> </ul>
		<ul style="list-style-type: none"> <li>Modelo UNICEF Liomont de apoyo a la lactancia materna</li> <li>Sección Alianzas (Compromiso Social con causas para el bien común)</li> <li>Sección Participación en Cámaras y Asociaciones</li> </ul>
Relaciones Laborales		<ul style="list-style-type: none"> <li>Sección Nuestra gente y empleabilidad</li> <li>Programa de Desarrollo de talento ejecutivo</li> <li>Programa Diversidad e inclusión</li> <li>Programa Juntos por tu Salud</li> </ul>
		<ul style="list-style-type: none"> <li>Programa de Desarrollo de talento ejecutivo</li> <li>Programa Diversidad e inclusión</li> <li>Programa Juntos por tu Salud</li> </ul>

Medio Ambiente		<ul style="list-style-type: none"> <li>Programa consumo y manejo responsable del agua</li> </ul>
		<ul style="list-style-type: none"> <li>Emissiones indirectas CO2</li> </ul>
		<ul style="list-style-type: none"> <li>Sección Investigación, desarrollo e innovación</li> <li>Nueva planta farmacéutica 100% sustentable</li> </ul>
		<ul style="list-style-type: none"> <li>Programa EcoLiomont:                             <ul style="list-style-type: none"> <li>Reciclaje</li> <li>Reforestación</li> <li>Manejo responsable de residuos peligrosos</li> </ul> </li> </ul>
		<ul style="list-style-type: none"> <li>Premio Amanda Rimoch a la educación ambiental</li> <li>Programa entrega de casas a damnificados por sismo S-19 (Alianza con Consejo Farmacéutico Mexicano)</li> </ul>
Anticorrupción		<ul style="list-style-type: none"> <li>Programa entrega de casas a damnificados por sismo S-19 (Alianza con Consejo Farmacéutico Mexicano)</li> </ul>
		<ul style="list-style-type: none"> <li>Programa entrega de casas a damnificados por sismo S-19 (Alianza con Consejo Farmacéutico Mexicano)</li> </ul>
Anticorrupción		<ul style="list-style-type: none"> <li>Sistema Integral de ética Liomont</li> <li>Programa de Farmacovigilancia</li> <li>Sección Responsabilidad sobre productos</li> </ul>
		<ul style="list-style-type: none"> <li>Sistema Integral de ética Liomont</li> <li>Programa de Farmacovigilancia</li> <li>Sección Responsabilidad sobre productos</li> </ul>

# CARTA DE VERIFICACIÓN EXTERNA



## Carta de Verificación Independiente

### Al H. Consejo de Administración de Laboratorios Liomont, S.A. de C.V. Presente

Firma Social S.C. (AuditaRSE), a solicitud de Laboratorios Liomont, S.A. de C.V., ha realizado una verificación independiente de su Reporte Social correspondiente al año 2017.

#### Alcance

El alcance de la verificación consistió en revisar el contenido y los indicadores de desempeño presentados en el reporte de referencia, donde las opiniones contenidas en el documento verificado y su elaboración son responsabilidad de Laboratorios Liomont, S.A. de C.V.

Nuestro trabajo consistió en emitir una opinión independiente y responsable sobre la fiabilidad de la información contenida, mediante la obtención de evidencias adecuadas y suficientes para tal objetivo.

#### Proceso de Verificación

Nuestra revisión tomó como base las normas ISAE 3000, Accountability AA1000 y la metodología del Global Reporting Initiative (GRI) para la realización de reportes de sustentabilidad, considerando en este caso los estándares GRI para el nivel de aplicación esencial, así como los 10 Principios del Pacto Mundial de las Naciones Unidas.

La verificación fue realizada en las oficinas corporativas de Liomont, ubicadas en el Edificio Espacio Santa Fe, Carretera México Toluca No. 5420 Piso 12, Col. El Yaqui, Delegación Cuajimalpa, C.P. 05320 Ciudad de México, llevándose a cabo las siguientes revisiones:

- Físicas: Mediante la validación y análisis de los aspectos descritos en el reporte.
- Testimoniales: A través de entrevistas para conocer la gestión y profundidad de los programas de trabajo de sustentabilidad.
- Documentales: Mediante el examen de muestras de datos e información contenidos en el reporte a través de:
  - Verificar la existencia de evidencias externas e internas que respaldan la información presentada.
  - Revisar los sistemas, procesos y procedimientos de recopilación, consolidación y reporte de datos que se presentan de manera agregada.
  - Validar la consistencia de la información presentada con relación al informe anterior y el seguimiento a programas e indicadores relevantes.

Firma Social, S.C. [contacto@auditarse.com.mx](mailto:contacto@auditarse.com.mx)  
 Paseo de la Reforma 250 Torre B Piso 10 Oficina 9  
 Col. Juárez, C.P. 06600, México, D.F.



Dentro del proceso de revisión al contenido del reporte, fue considerado el cumplimiento a los Estándares GRI determinados en el Estudio de Materialidad, así como el apego a los 10 principios del Pacto Mundial y a los 17 Objetivos de Desarrollo Sostenible de la ONU.

Los Estándares GRI validados como cumplidos se detallan a continuación:

102-1	102-12	102-26	102-48	103-3	303-3	404-2
102-2	102-13	102-29	102-49	201-1	305-3	405-1
102-3	102-14	102-31	102-50	201-2	306-1	405-2
102-4	102-15	102-32	102-51	205-1	306-2	413-1
102-5	102-16	102-40	102-52	205-2	306-4	414-1
102-6	102-17	102-41	102-53	302-1	306-5	416-1
102-7	102-18	102-42	102-54	302-3	308-1	417-1
102-8	102-19	102-43	102-55	302-4	401-1	
102-9	102-20	102-44	102-56	302-5	401-2	
102-10	102-21	102-46	103-1	303-1	403-2	
102-11	102-24	102-47	103-2	303-2	404-1	

#### Conclusiones

Derivado del proceso de verificación que efectuamos a este reporte, hacemos notar la importancia y compromiso que ejerce Liomont hacia con todos sus grupos de interés a través del desarrollo, implementación y seguimiento de los diversos programas de responsabilidad social que tiene establecidos.

Al no contar con evidencia alguna que haga notar diferencias y contradicciones en la información presentada, consideramos que, el **Reporte Social 2017 de Laboratorios Liomont, S.A. de C.V.**, contiene datos fidedignos y representan de manera coherente y razonable los resultados del período informado de conformidad con el nivel de aplicación Esencial referido a los Estándares del Global Reporting Initiative.

Ciudad de México, a 30 de julio de 2018.

C.P. Guillermo Suárez Soriano  
 AuditaRSE

Firma Social, S.C. [contacto@auditarse.com.mx](mailto:contacto@auditarse.com.mx)  
 Paseo de la Reforma 250 Torre B Piso 10 Oficina 9  
 Col. Juárez, C.P. 06600, México, D.F.



## ■ CAPACIDAD DE RESPUESTA

Para cualquier comentario o duda relacionada con el contenido de este Reporte Social, puede contactar a:

**LIC. EDUARDO FAJER**  
Director de Recursos Humanos  
efajer@liomont.com.mx

**LIC. LUIS PANIAGUA LARA**  
Gerente de Ventas Internacionales  
lpaniagu@liomont.com.mx

### **Laboratorios Liomont, S.A. de C.V.**

Adolfo López Mateos No. 68  
Col. Cuajimalpa  
Ciudad de México. C.P. 05000  
Tel: (55) 5814-1200



[www.liomont.com.mx](http://www.liomont.com.mx)