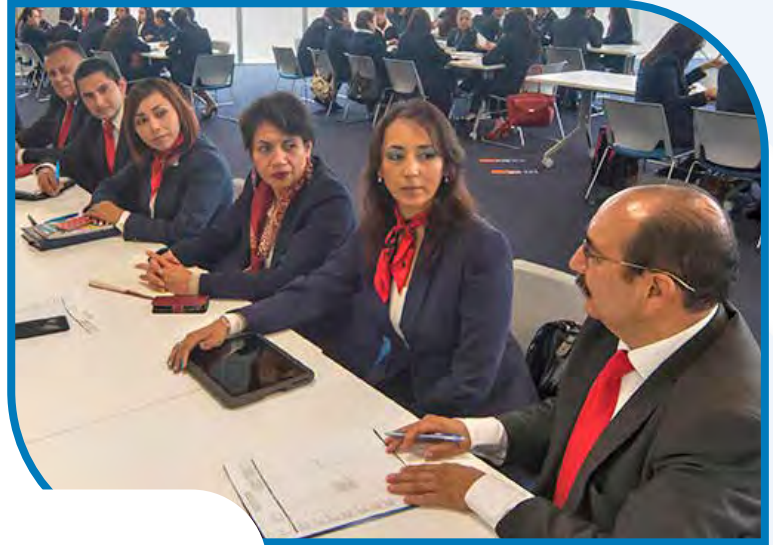


Reporte Social

2021





Contacto

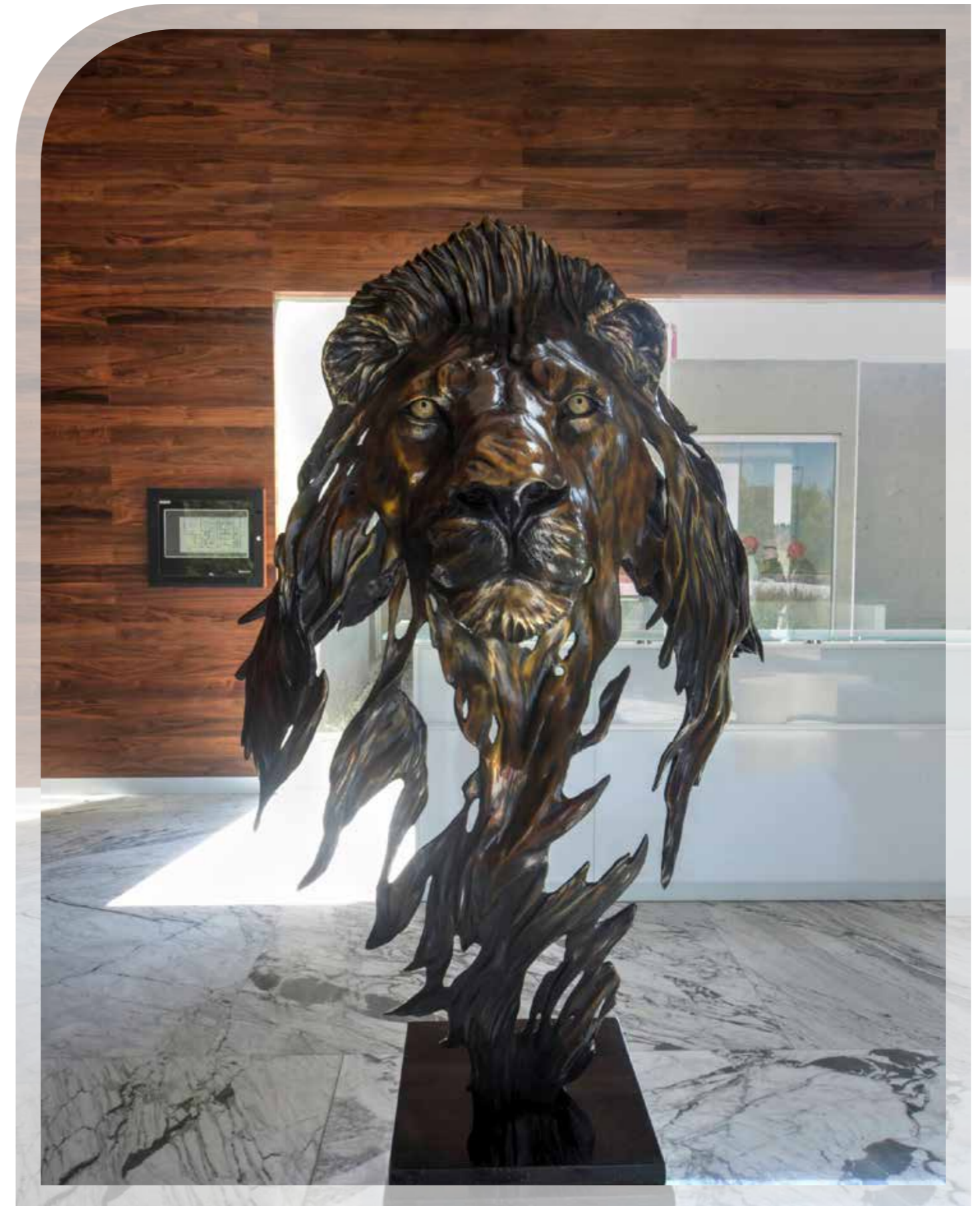
Para cualquier comentario o duda relacionada con el contenido de este Reporte Social, puede contactar a:

SYLVIA RIMOCH
Directora de Fundación Liomont
srimoch@liomont.com.mx

LIC. EDUARDO FAJER
Director de Recursos Humanos
efajer@liomont.com.mx

LESLIE VILCHIS
Comunicación interna y Responsabilidad Social
lvilchis@liomont.com.mx

Laboratorios Liomont, S.A. de C.V.
Adolfo López Mateos No. 68
Col. Cuajimalpa
Ciudad de México. C.P. 05000
Tel: 55 5814-1200
www.liomont.com.mx



Contenido

- 1  Mensaje del Director General
 - 2  Laboratorios Liomont
 - 3  Desempeño Económico
 - 4  Capital Humano
- ● ● ● ● ● ● ●
- 5  Desempeño Medioambiental
 - 6  Desempeño Social
 - 7  Distintivos certificaciones y reconocimientos
 - 8  Metodología

1. Mensaje del Director General



Con enorme placer, presento a ustedes nuestro reporte social correspondiente al período del 1ro de enero al 31 de diciembre del año 2021, que año con año emitimos para nuestros grupos de interés presentando la información más importante de nuestro accionar social, medioambiental y de gobernanza ética.

Vivimos un segundo año de pandemia por COVID-19 en el que participamos activamente en la lucha contra el virus SARS-CoV-2 al generar una alianza comercial con la farmacéutica AstraZeneca para producir la vacuna COVID-19 (ChAdOx-1-S [recombinante]) que llegó a millones de personas en diversos países. Este segundo año de pandemia fue un período en el que la experiencia del primero nos permitió mejorar nuestros procesos a favor de la salud de nuestros colaboradores en toda la operación, aunado a nuestra constante labor social en pro de los sectores más necesitados. Incluso, en este año, logramos retomar proyectos sociales que por la pandemia tuvimos que pausar debido a los controles sanitarios, pero el regresar a nuestros programas nos permitió acercarnos nuevamente a la sociedad con quien mantenemos constante relación.

En 2021, Liomont creció 1.11% que representa más de 33.5 millones de unidades facturadas. Para lograr esto, aseguramos la calidad de nuestros productos bajo estrictos procesos en los que intervienen nuestros colaboradores, quienes, con entrenamiento constante en las mejores prácticas de la industria, fungen como el elemento clave de la operación de Liomont.

A través de Fundación Liomont, reforzamos diversos programas de responsabilidad social de Laboratorios Liomont y diversificamos el alcance de nuestros apoyos a través de nuevas alianzas estratégicas con

organizaciones de la sociedad civil. Pausamos algunas campañas de recaudación de fondos por parte de los colaboradores de Liomont durante toda la pandemia para no distraer sus recursos familiares, pero los compromisos de donaciones fueron absorbidos por la empresa en su totalidad.

Nuestras certificaciones y reconocimientos no son más que el reflejo de nuestro compromiso por la excelencia y el fomento de la responsabilidad social en toda nuestra operación. Los utilizamos como elementos clave de nuestra gestión de riesgos para utilizar eficientemente los recursos, insumos e inversiones de la empresa y garantizar así una alta calidad en nuestros procesos.

Como una empresa adherida a la red del Pacto Mundial en México que promueve la Agenda 2030 de la Organización de las Naciones Unidas (ONU), reiteramos nuestro compromiso por fomentar sus Diez Principios y trabajar en soluciones que promuevan el cumplimiento de los Objetivos de Desarrollo Sostenible de dicha Agenda internacional.

Sinceramente,

Ing. Alfredo Rimoch
Director General



2. Laboratorios Liomont



- ◆ Somos una empresa **100% mexicana**
- ◆ Nuestra operación suma **más de 80 años**
- ◆ Tenemos **presencia** en **17 países**
- ◆ Beneficiamos a **más de 30 millones** de personas en el **mundo**.



Desempeño económico

- ◆ Más de **33 millones de unidades** facturadas anualmente
- ◆ **10ª posición** en ranking de **valores** del sector farmacéutico
- ◆ **10ª posición** en ranking de **unidades** del sector farmacéutico.

Desempeño social

- ◆ Reconocimiento con la **insignia 1% de Inversión Social** del Cemefi
- ◆ **Aliados estratégicos** con presencia internacional
- ◆ **Apoyos sociales** a comunidades vulnerables
- ◆ Reforzamiento de **programas de responsabilidad social** con Fundación Liomont.

Desempeño ambiental

- ◆ **316.34 ton** de residuos peligrosos manejados responsablemente para su confinamiento y destrucción
- ◆ **187 kilos** de Tetra Pak® recolectados para su reciclaje
- ◆ **750 árboles** plantados.

Filosofía Liomont

Son cinco los pilares fundamentales de la filosofía por valores de Liomont.

SATISFACCIÓN AL CLIENTE: el personal de Liomont está comprometido a ofrecer satisfacción total a las necesidades y preferencias de sus clientes y además a superar sus expectativas.

ÉTICA: Liomont considera de importancia vital una actuación honesta y vertical, apegada a valores éticos tanto en la fabricación de sus productos, como en la totalidad de sus procedimientos.

DESARROLLO DEL PERSONAL: para Liomont su personal es la mayor riqueza con que cuenta, por lo tanto, se compromete a mejorar su nivel de capacitación, calidad de vida, entorno social y ambiental.

MEJORA CONTINUA: El proceso de mejora continua del Sistema de administración de calidad se realiza mediante la aplicación de la Política de calidad, los objetivos de calidad y las revisiones de la Dirección, para lograr clientes satisfechos y permanentes, así como un negocio competitivo.

TRABAJO EN EQUIPO: El personal se compromete a trabajar en equipo, propiciar la comunicación y conocer claramente sus objetivos para colaborar en el éxito de las metas de la empresa.

Misión

Desarrollar, producir y comercializar medicamentos que ayuden a aliviar el dolor humano.

Visión

Hacer de Liomont un sinónimo de calidad y confianza, engrandeciendo a la Industria farmacéutica nacional.

En el segundo año de pandemia por COVID-19, Liomont ha mantenido su presencia en el mercado internacional participando directamente en 17 países del mundo. Su trayectoria de más de 80 años le ha valido para reforzar sus procesos tanto de producción como de venta y seleccionar los mejores canales para hacer llegar a la población los mejores productos del mercado farmacéutico. Este año 2021 demuestra la alta resiliencia del negocio ante las adversidades y nos demuestra que las políticas de responsabilidad social y el trabajo que día a día hacemos para garantizar la sostenibilidad del negocio, son efectivas ante situaciones de crisis e impactos externos.

Los países en los que tenemos presencia hoy en día son:

- Belice
- Bolivia
- Colombia
- Costa Rica
- Chile
- Ecuador
- El Salvador
- España
- Estados Unidos
- Guatemala
- Italia
- México
- Panamá
- Paraguay
- Perú
- Portugal
- República Dominicana



Gobierno Corporativo

En Liomont creemos que las buenas prácticas de Gobierno corporativo aportan seguridad económica y jurídica mientras fomentan el crecimiento sostenible de la empresa. Este concepto se refiere al conjunto de principios procedimientos normas y políticas que regulan tanto la estructura como el funcionamiento de los órganos líderes de la empresa para establecer relaciones entre los diferentes actores de los órganos de gobierno empresarial, como son: los accionistas, el Consejo de Administración y los directivos de Liomont.

Dentro de las prioridades que buscamos con nuestro Gobierno Corporativo destacan la veracidad de nuestras transacciones, las buenas prácticas comerciales y operativas, y el comportamiento empresarial responsable de parte de todos quienes formamos parte de esta empresa y que hacemos extensivo a otros grupos de interés.

Para Liomont existen 9 temas en los que divide su operación y para los cuales establece estructuras jerárquicas y operativas:



Estrategia Sostenible



People-Planet-Profit (Personas, Planeta, Ganancias)

Nuestro modelo de sostenibilidad se ha basado en 3 temas principales: Los aspectos sociales internos y externos, la perspectiva de eliminación y mitigación de impactos negativos al medioambiente, y las finanzas saludables de Liomont, enmarcándose en los principios del *Triple Bottom Line* promovido por John Elkington⁽¹⁾. Esta visión nos lleva a una constante evolución que ligamos a nuestros procesos internos y acciones y programas que, en su conjunto, generan valor compartido. Incluimos también el papel primordial que la gobernanza empresarial representa y nuestra aportación al cumplimiento de los Diez Principios del Pacto Mundial y los Objetivos de Desarrollo Sostenible de la Organización de las Naciones Unidas (ONU).

Dentro de la estructura organizacional de Liomont, las diversas áreas que la componen participan en torno a esta estrategia sostenible, desde las relacionadas con el talento humano, las compras y adquisiciones, pasando por aquellas relacionadas con la operación y comercialización de los productos, hasta las inmersas en el desarrollo y tecnología; todas ellas bajo el liderazgo de la Dirección General.

Nuestra estrategia sostenible no se limita a los modelos antes mencionados, sino que se va ajustando a las necesidades locales y operativas de Liomont, así como a las mejores prácticas del escenario internacional, tanto empresarial como gubernamental.



(1) John Elkington es uno de los fundadores el movimiento global de sustentabilidad, asesor de negocios, respetado líder de opinión y orador en más de 1,000 conferencias alrededor del mundo. Consultar más información en: <https://volans.com/people/john-elkington/>

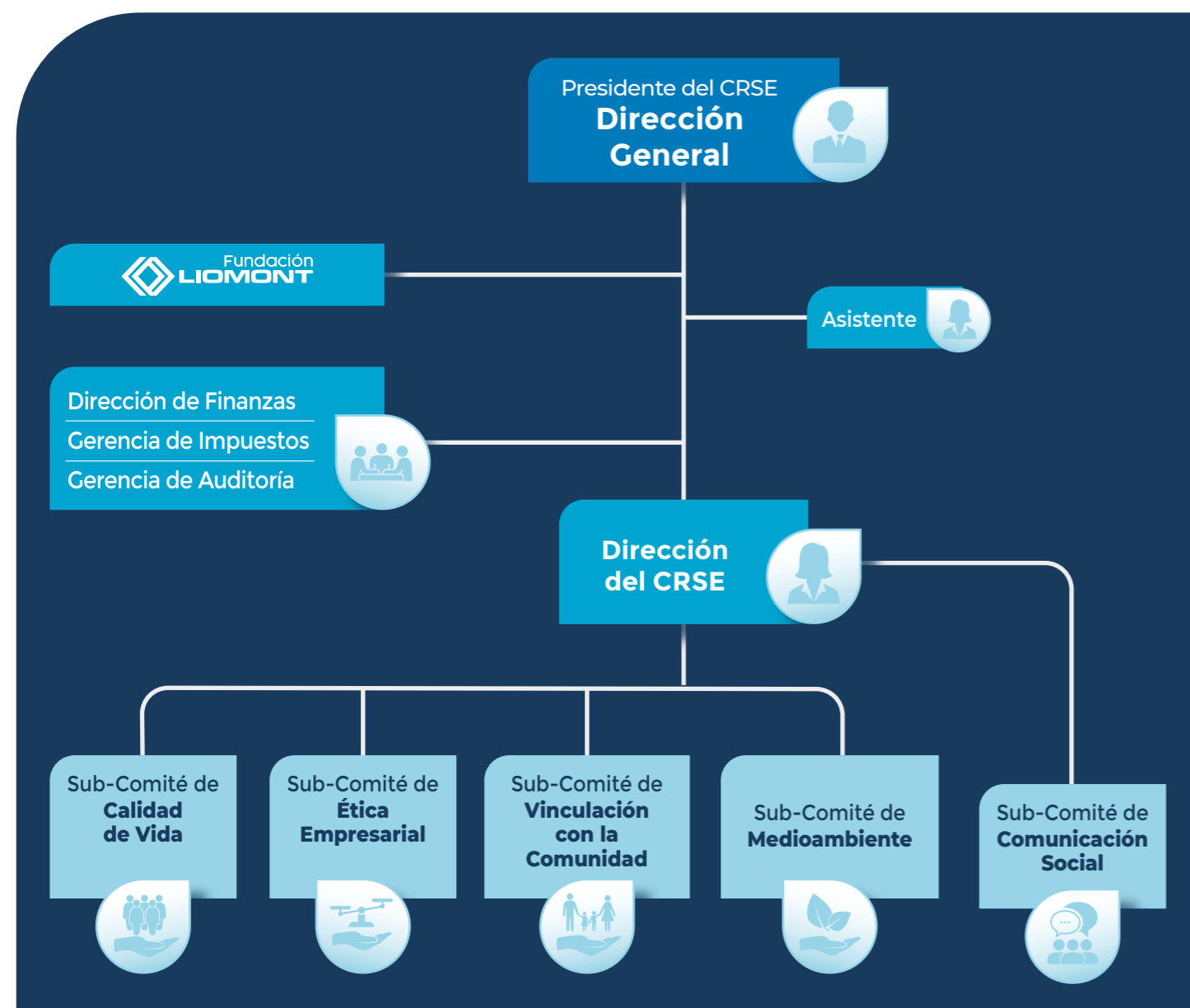
COMITÉ DE RESPONSABILIDAD SOCIAL EMPRESARIAL (CRSE)

Se ha establecido un órgano que garantice acciones acordes a los cinco temas principales que promueve el Centro Mexicano para la Filantropía:

1. Gestión de la responsabilidad social
2. Ética y gobernabilidad empresarial
3. Calidad de vida en la empresa
4. Vinculación y compromiso con la comunidad y su desarrollo
5. Cuidado y preservación del medioambiente

POLÍTICA DE RESPONSABILIDAD SOCIAL

“Dialogar con nuestros grupos de interés de manera frecuente para conocer sus expectativas y procurar satisfacerlas, en la medida de nuestras posibilidades, más allá del cumplimiento irrestricto de la normativa legal que nos aplica en todos los sitios en donde tenemos operaciones. Además de determinar los impactos positivos y negativos de nuestra operación para mitigar los negativos y potenciar los positivos.”



Comunicación y relacionamiento

▶ Cuando hablamos de grupos de interés o de relación, nos referimos a lo que en el resto del mundo se conoce como *stakeholders*. Estos grupos de interés son aquellos a quienes impactados y por los que nos vemos influenciados en la empresa. Con cada uno de ellos mantenemos relaciones y comunicación a través de canales distintos y con una periodicidad particular.

Hemos dividido a estos grupos de interés con base en la influencia directa o indirecta con la que nos relacionamos.

Grupos de interés con influencia directa

Grupo de interés	Compromisos de responsabilidad social	Mecanismos de Comunicación
Socios	Prudencia y responsabilidad en el manejo del negocio así como transparencia y rendición de cuentas objetiva y oportuna.	Reuniones regulares, correo electrónico, Reporte Financiero, Reporte Social.
Colaboradores	Respeto a la diversidad. Impulso al crecimiento y desarrollo personal y profesional de cada una de las personas que colaboran en la empresa. Cero tolerancia al abuso o maltrato laboral.	Correo electrónico, reuniones internas, boletín "Acontecer", pantallas interactivas y emergentes, buzón de sugerencias, encuesta de clima laboral, página web, redes sociales, Skype, Reporte Social.
Clientes y proveedores	Trato justo, relaciones constructivas de largo plazo y confianza mutua. Transferencia de conocimiento y buenas prácticas para el desarrollo de proveedores.	Encuestas de servicio al cliente, pláticas y reuniones cotidianas, correo electrónico, circulares, Reporte Social, página web, redes sociales, eventos presenciales y en línea, y prensa. Página web y redes sociales.
Médicos	Ética en el servicio, información veraz y oportuna.	Página web, redes sociales, comunicación directa, circulares, correo electrónico.
Usuarios/pacientes	Atención de sus dudas y problemática con probidad y responsabilidad, farmacovigilancia íntegra para dar cabal cumplimiento a nuestra misión.	Call Center Juntos por tu Salud, Línea de Farmacovigilancia. Página web y redes sociales.



Grupos de interés con influencia indirecta



Grupo de interés	Compromisos de responsabilidad social	Mecanismos de Comunicación
Gobierno	Contribuir al bien común cumpliendo cabalmente con nuestras obligaciones, respetando la ley en todos los lugares en donde tenemos operaciones; y fomentando la cultura cívica. Impulsar y contribuir con políticas públicas de promoción y acceso a la salud.	Eventos del sector, reuniones, circulares, acuerdos, comunicados, página web y redes sociales.
Organismos reguladores	Cumplir con la normativa estipulada y contribuir a tener estándares cada vez más altos en materia de salud pública.	Eventos del sector, reuniones, circulares, acuerdos, comunicados, página web.
Sociedad	Apoyar en el desarrollo justo y equilibrado de todas las localidades en donde tenemos operaciones.	Página web, redes sociales, reuniones, comunicados de prensa, circulares.
Organizaciones de la Sociedad Civil	Coadyuvar en la medida de nuestras posibilidades, en su desarrollo y crecimiento para ir cerrando las brechas de desigualdad que prevalecen en el mundo.	Reuniones periódicas, visitas, correo electrónico, redes sociales.
Familia del personal	Promover un entorno de corresponsabilidad entre el bienestar del personal y sus familias extendiendo importantes beneficios cada vez que sea factible.	Eventos organizados por Recursos Humanos, actividades de responsabilidad social.
Competencia	Promover la libre competencia en un marco de legalidad y respeto. Inclusive de cooperación para el fortalecimiento del sector y en beneficio de los pacientes.	Eventos del sector, reuniones, correo electrónico, página web.
Organizaciones sectoriales	Contribuir al fortalecimiento del sector farmacéutico mediante la defensa legítima de los intereses de la industria mediante cauces institucionales de respeto y promoción.	Reuniones, eventos del sector, correo electrónico, comunicados.



Cientes

Regulación Sanitaria



Las nuevas disposiciones que entraron en vigor el 1º de octubre de 2020 en el territorio nacional, incluyen la modificación a la Norma Oficial Mexicana NOM-220-SSA1-2016: "Instalación y Operación de la Farmacovigilancia", que tuvo por objetivo implementar una simplificación administrativa para el Centro Nacional de Farmacovigilancia y los titulares de registro, permitiendo así, enfocar los esfuerzos de las unidades de Farmacovigilancia en el fomento de la cultura del reporte de reacciones adversas. Del mismo modo, en noviembre de es mismo año se lanzó la nueva plataforma de reporte de reacciones adversas denominada E-REPORTING INDUSTRIA, por parte de la autoridad sanitaria nacional. A través de esta plataforma, los titulares de registro deberán enviar sus notificaciones a la Comisión Federal para la Protección contra Riesgos Sanitarios (COFEPRIS). Esta nueva plataforma reduce tiempos de reporte al contar con campos predeterminados.

En Liomont, sin importar que las autoridades hayan disminuido o cancelado algunos procesos durante la pandemia por COVID-19, el área de Farmacovigilancia de Liomont dio cumplimiento a cada uno de los requisitos regulatorios aplicables para contribuir en la renovación de los registros sanitarios de productos Liomont. Destacan:

- Envío de reportes de casos individuales
- Elaboración de Reportes periódicos de seguridad
- Planes de manejo de riesgos
- Informes de farmacovigilancia
- Reportes de seguridad en estudios clínicos
- Manteniendo actualizado del histórico de farmacovigilancia de cada producto

Responsabilidad sobre productos

Laboratorios LIOMONT actualiza e implementa normas y modelos que cumplen con requerimientos nacionales e internacionales. Cada año ratifica su compromiso con la Calidad y Mejora Continua con recertificaciones de agencias regulatorias de alta demanda e incorporando nuevas iniciativas del sector farmacéutico en materia tecnológica y científica para las distintas especialidades dentro de la empresa.

LIOMONT mantiene el Certificado de Buenas Prácticas de Fabricación de la Agencia Regulatoria Mexicana COFEPRIS (Comisión Federal para la Protección contra Riesgos Sanitarios), así como reconocimiento internacional de calidad: FDA (*Food and Drugs Administration*), INVIMA (Instituto Nacional de Vigilancia de Medicamentos y Alimentos de Colombia) y la EMA (*European Medicines Agency*).

Gestiona sus operaciones bajo la Norma Oficial Mexicana vigente NOM-059-SSA1-2015 que homologa los términos de la regulación nacional, de acuerdo con los estándares internacionales de la *Pharmaceutical Inspection Cooperation Scheme* (PICS).



COMUNICACIÓN Y PUBLICIDAD RESPONSABLE

Operando en estricto apego a Lineamientos de ética, veracidad, actualización y transparencia, las áreas con funciones de comunicación como mercadotecnia y publicidad, respetan una Política de Comunicación Corporativa que cumple con la Normatividad y Regulación Mexicana para la conformación de un material educativo o informativo respecto de temas médicos o productos farmacéuticos. La información equilibrada en estos materiales, permite identificar fácilmente a la empresa como el responsable de sus propios materiales promocionales.

Los productos que Liomont fabrica, promueve y comercializa, cumplen con la normativa de la Secretaría de Salud en México y cuentan con Registro Sanitario vigente en el país, y en otros países de Latinoamérica. La promoción de productos cumple con el Reglamento de la Ley General de Salud en Materia de Publicidad (RLGSMP).

Laboratorios LIOMONT tiene un alto compromiso de comunicación ética participando activamente con el Consejo de Ética y Transparencia de la Industria Farmacéutica (CETIFARMA), atendiendo fielmente a sus Códigos; además instrumenta la autorregulación y autogestión como mecanismo en beneficio de los clientes y/o pacientes que confían en nuestros productos.

En el compromiso con la comunicación y la educación médica, LIOMONT mantiene un Acuerdo con la Academia Nacional de Medicina de México A.C (ANMM), con lo que se fortalece el mensaje educativo al respecto de los medicamentos y los padecimientos que tratan, para beneficio del médico y sus pacientes. El aval de dicha Institución optimiza el nivel de conocimientos respecto de temas médicos y fármacos de impacto en la salud de la población en México.

POR TODO LO QUE HACES BIEN
PARA LOGRAR UN PESO SALUDABLE,

DATE UN LIKE

CON **Redustat**

TE AYUDA A ELIMINAR EL 30%
DE LA GRASA QUE CONSUMES

Redustat **BOOST**
CON L-CARNITINA

LIOMONT

analgen fem

Analgésico y antiinflamatorio que alivia
las molestias del **SÍNDROME PREMENSTRUAL**

NUEVA FÓRMULA
TRIPLE ACCIÓN

DIURÉTICO
ANTIINFLAMATORIO
ANALGÉSICO

Alivia de manera eficaz y segura:

- Cólico
- Dolor de cabeza
- Retención de líquidos

Desde los primeros
síntomas y durante
el periodo menstrual...

LIOMONT

ETIQUETADO DE LOS PRODUCTOS Y SERVICIOS

En cumplimiento de la NOM-072-SSA1-2012 Etiquetado de Medicamentos y de Remedios Herbolarios, Laboratorios LIOMONT ajusta los textos de carácter sanitario y comercial que identifica a cada medicamento o grupo de medicamentos (Marbetes) para su venta y suministro, así como para orientar y advertir al usuario sobre el adecuado y seguro consumo de insumos para la salud. Aunado a esta normativa y consciente de las necesidades de sectores de la población con debilidad visual o ceguera, se imprimieron en Código Braille los textos del 80% de sus medicamentos.

LIOMONT como parte de su estrategia de mejora continua, se mantiene en constante actualización de la producción, promoción y comercialización de insumos para la salud, ligados a la tecnología de punta, la legislación y la regulación tanto mexicana como de estándares internacionales.



¿Te causó daño algún medicamento Liomont?

Reporta cualquier sospecha de reacción adversa con nosotros; nuestra labor es monitorear la seguridad de cada uno de nuestros productos.

Toda la información proporcionada es confidencial usada con fines de reporte y estadístico.





Correo: farmacovigilancia@liomont.com.mx
 Whatsapp: 55-5410-8353
 Teléfono: 55-5814-1200 ext. 1331
 Página web: www.liomont.com
 Call center: 800-546-6668 (opción 2)
 Representantes médicos: Mi Touch

Seguridad para el Paciente: Farmacovigilancia

Liomont ha reforzado sustancialmente su estrategia de Farmacovigilancia en todo el ciclo de vida de sus productos cumpliendo requerimientos nacionales e internacionales y con la implementación de la actualización de la NOM-220-SSA1-2016 en octubre de 2020, con lo que se garantiza el apego a la normatividad vigente, además de promover de manera eficaz la seguridad para el paciente y el médico con los productos de la compañía.

Para 2021 se llevó a cabo la implementación del uso de la terminología MedDRA para codificar y comunicar a la autoridad sobre las reacciones adversas, lo que contribuye a robustecer el perfil de seguridad de los productos farmacéuticos a nivel local y mundial. En México, este proceso se realiza a través de una plataforma de *e-reporting*, donde se notifican todas las reacciones adversas a medicamentos. Liomont ha cumplido de manera efectiva con las actualizaciones en el reporte de reacciones adversas de nuestro portafolio de productos. Esto último, para garantizar la seguridad a largo plazo de nuestros pacientes.

La responsabilidad de la farmacovigilancia es compartida por todas las personas y organizaciones que utilizan o recetan el medicamento, por ejemplo, la industria farmacéutica, los visitantes médicos, las autoridades sanitarias, los profesionales sanitarios y el paciente. Esta responsabilidad implica, entre otras:

- ◆ Fomento de notificación espontánea de reacciones adversas en personal interno de Laboratorios Liomont.
- ◆ Capacitación continua a proveedores (*Call Center* y *Community Manager*) para el envío oportuno de casos identificados entre consumidores de nuestros productos.
- ◆ Cumplimiento de los lineamientos establecidos en la modificación a la NOM-220-SSA1-2016 y de las guías de farmacovigilancia.
- ◆ Uso de la nueva plataforma *e-reporting* para el reporte de reacciones adversas, desarrollada por COFEPRIS.
- ◆ Actualización de los PNO's de la Unidad para una mayor eficiencia en los procesos.

Las actividades que se llevan a cabo en la Unidad de Farmacovigilancia de Liomont permiten monitorear continua y estrechamente la seguridad de nuestros productos comercializados. Por ello, es indispensable fomentar en nuestros clientes la cultura del reporte espontáneo de cualquier evento o reacción adversa

que se presente después del consumo de algún medicamento de Liomont, sea una reacción esperada o no. Por lo anterior, Farmacovigilancia de Liomont realiza capacitaciones al personal interno de la compañía y proveedores encargados de la identificación de casos provenientes directamente de los consumidores como es el *Call Center* y las redes sociales de productos OTC.

La información obtenida de todos los reportes recibidos permite analizar y robustecer el perfil de seguridad de cada producto, de tal manera que se puedan identificar cuestiones de seguridad nuevas y tomar las medidas de mitigación correspondientes de manera oportuna.

Como resultado de las actividades de fomento de notificación de reacciones adversas y de la Farmacovigilancia, a pesar de la pandemia y del trabajo a distancia (*Home Office* o trabajo en casa) que predominó en 2021, se logró un aumento del 43% en el número de reportes respecto al año anterior.

REPORTES

2019	2020	2021
94	83	119



El después del uso de algún producto de Liomont tuviste algún malestar podría tratarse de una reacción adversa; en esta sección podrás levantar tu reporte.

De ser así, favor de enviar la siguiente información a nuestros profesionales de la salud.

1. Datos del paciente que presentó la sospecha de reacción adversa (Apellido y Nombre del paciente):
 Edad:
 Sexo: M F

2. Medicamento sospechoso
 Producto Liomont:
 No. de lote:
 Fecha de Consumo:

O si lo prefieres, reporta cualquier reacción adversa a través de nuestros medios de contacto:

- farmacovigilancia@liomont.com.mx
- Whatsapp: 55-5410-8353 Lunes a viernes de 7:30 a 16:30 h
- Oficina: 55-5814-1200 ext. 1331 Lunes a viernes de 9:30 a 16:30 h
- Call Center: 800-LIOMONT (546-6668) Lunes a viernes de 9:00 a 19:00 h

A través de nuestros representantes médicos. La información mínima que debes enviar a la Unidad de Farmacovigilancia de Liomont es:

1. Apellido y nombre del paciente
2. Producto Liomont

Atención al cliente

Los clientes son uno de nuestros principales grupos de interés con quienes mantenemos comunicación a fin de obtener retroalimentación sobre nuestros productos y servicio. A través de 10 reactivos podemos conocer cuáles son las necesidades, el nivel de exigencia y las expectativas de nuestros clientes. El año 2021 no ha sido la excepción para evaluar nuestra labor frente a los clientes.

EVALUACIONES DEL SERVICIO LIOMONT 2021

	2019	2020	2021
México			
Calificación promedio total	92	93	90
Internacional			
Calificación promedio total	84	88	80

Liomont emprendió un programa para pacientes bajo el nombre "Juntos por tu Salud" con el que busca tener comunicación y relación cercana con los usuarios de los productos de Liomont. Al mismo tiempo, el programa ofrece descuentos para apoyar la economía familiar y sea un aliciente para que las personas con algún padecimiento tengan acceso a los medicamentos que requieren.

También, el programa implica poner a disposición de los clientes dos medios de contacto directo con Liomont: el correo electrónico farmacovigilancia@liomont.com.mx y la Línea Juntos por tu Salud 800LIOMONT (800-546-6668).

PROGRAMA DE LEALTAD "JUNTOS POR TU SALUD"

Año	Procesadas	Llamadas	
		de Entrada	de Salida
2019	3,879	3,669	210
2020	4,020	3,703	317
2021	5,167	5,015	152

Privacidad del Cliente

Uno de los grandes temas que aquejan a México es el robo de identidad y el mal uso de la información personal con fines delictivos. La Ley Federal de Protección de Datos Personales en Posesión de Particulares se creó para evitar el mal uso de la información de las personas y para minimizar los riesgos de extorsión o soborno en la población.

En Liomont solo se recaban datos personales para fines estadísticos, de contacto y, en su caso, de registro de pagos que corresponda y se compromete a tratar los datos personales de manera confidencial para fines de operación interna, adoptando en todo momento medidas de ciberseguridad.

Para cualquier duda sobre el manejo de los datos personales, se pone a disposición del público en general el siguiente correo electrónico: datos.personales@liomont.com.mx

Más información:

Consulte nuestra Política de Datos Personales en nuestra web corporativa: <http://liomont.com/aviso-de-privacidad/>



Participación en Cámaras y Asociaciones

Liomont reafirmar su liderazgo en el sector farmacéutico En México y en los mercados en los que participa, por ello, crea alianzas con organismos y cámaras de representación empresarial y sectorial con quienes comparten información, escucha necesidades, se relaciona positivamente con la competencia, pero sobre todo, lidera esfuerzos en beneficio del sector salud para que la sociedad tenga mayores oportunidades de acceso a medicamentos de alta calidad y colabore con otras organizaciones en materia de desarrollo, innovación y tecnología.

De acuerdo con lo que establece la Ley de Cámaras Empresariales y Confederaciones, publicada en el año 2005 y reformada en el 2019, estas representan promueven y defienden nacional e internacionalmente las actividades de la industria, el comercio y los servicios y colaboran con el Gobierno para lograr el crecimiento socioeconómico, así como la generación y distribución de la riqueza. En este sentido, las cámaras y asociaciones a las que Liomont pertenece va son un espacio de colaboración y desarrollo industrial y económico.

Algunas asociaciones a las que Liomont pertenece son:



Asociación Nacional de Fabricantes de Medicamentos (ANAFAM)



Cámara Nacional de la Industria Farmacéutica (CANIFARMA)



Asociación Nacional de Distribuidores de Medicinas (ANADIM)



Consejo Farmacéutico Mexicano (CFM)



Asociación Nacional de Farmacias de México (ANAFARMEX)



Fundación Mexicana para la Salud (FUNSALUD)

3. Desempeño Económico



- ◆ **33 millones 560 mil** unidades facturadas durante 2021
- ◆ En más de **16 líneas terapéuticas** Laboratorios Liomont **invierte en investigación**, tanto para productos de prescripción como OTC's
- ◆ **Presencia** en **17 países** de América y Europa
- ◆ Más de **1,500 empleos directos** generados



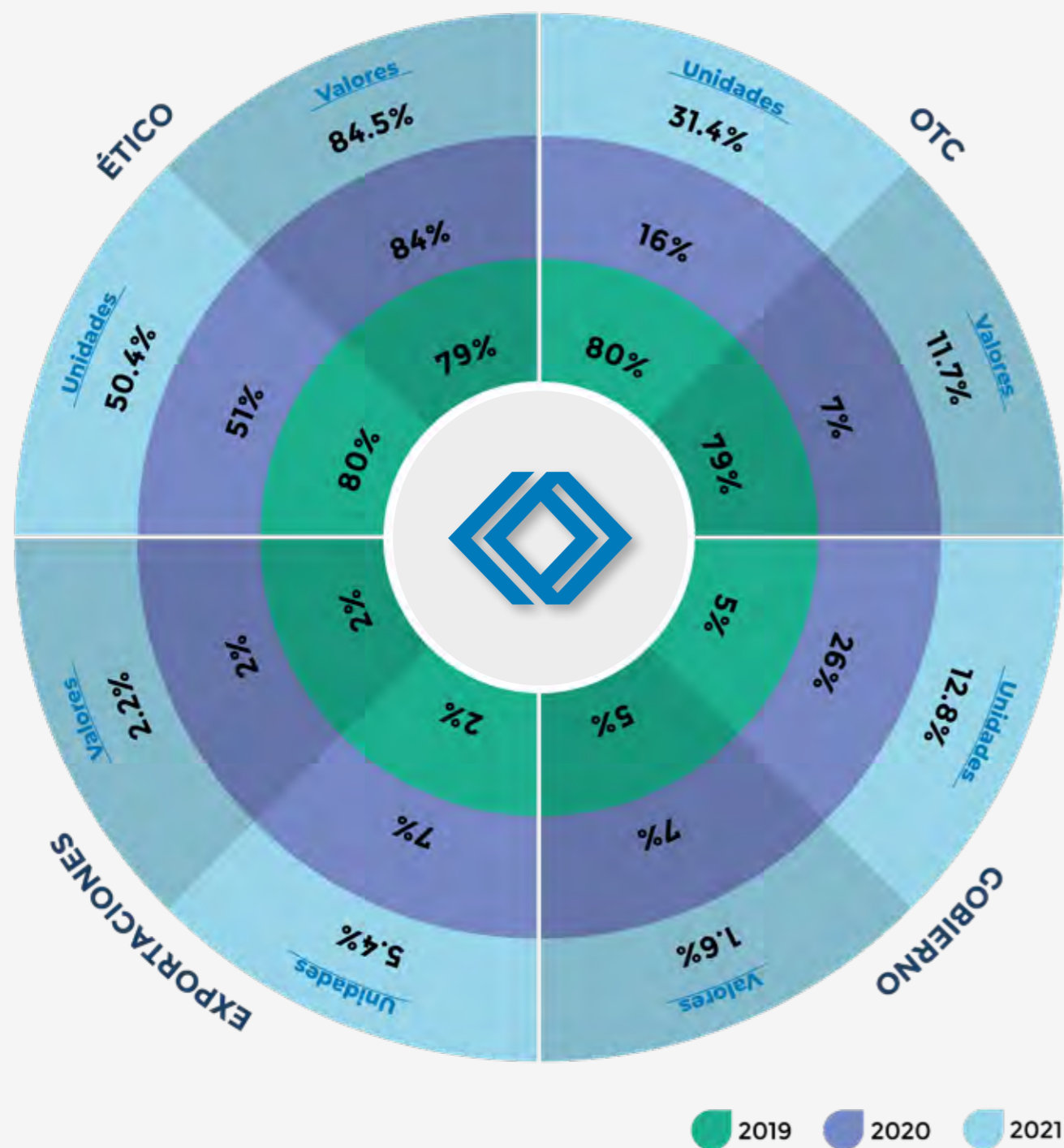
Ventas

Año	Unidades facturadas*	Crecimiento frente al año anterior
2019	35.40	N/A
2020	33.19	-6.2%
2021	33.56	1.11%

*Cifras en millones de unidades



Distribución de Ventas por segmento de mercado



NOTA: Los porcentajes de la columna unidades se refieren a la producción de productos, y los porcentajes de la columna valores, a las ventas en términos monetarios.

Productos Liomont

Líneas terapéuticas y portafolio de productos

Con más de 16 líneas terapéuticas en el mercado, Laboratorios Liomont es líder en prescripción médica.

PORCENTAJE DE VENTAS:

Líneas	2019	2020	2021	Variación con respecto al año anterior
Antibióticos	12.80%	22.20%	15.96%	-28.11%
Cardiovasculares	8.90%	9.40%	13.26%	41.06%
Dermatológicos	5.00%	2.93%	4.45%	51.88%
Antidiabéticos	9.50%	8.88%	1.30%	-85.36%
Antivaricosos	0	0	0.13%	100.00%
Gastrointestinales	1.20%	1.20%	10.34%	761.67%
Ginecológicos	1.90%	1.78%	2.75%	54.49%
Analgésicos	15.30%	10.80%	13.07%	21.02%
Anti-obesidad	4.40%	2.28%	3.27%	43.42%
Osteoporosis	3.30%	2.77%	3.70%	33.57%
Antiparasitarios	6.70%	5.07%	6.87%	35.50%
Respiratorios	17.70%	9.90%	12.01%	21.31%
Sistema nervioso central	0.30%	0.20%	0.30%	50.00%
Urológicos	1.40%	1.33%	1.89%	42.11%
Antivirales	9.90%	19.93%	8.59%	-56.90%
Otros	1.80%	1.32%	2.10%	59.09%

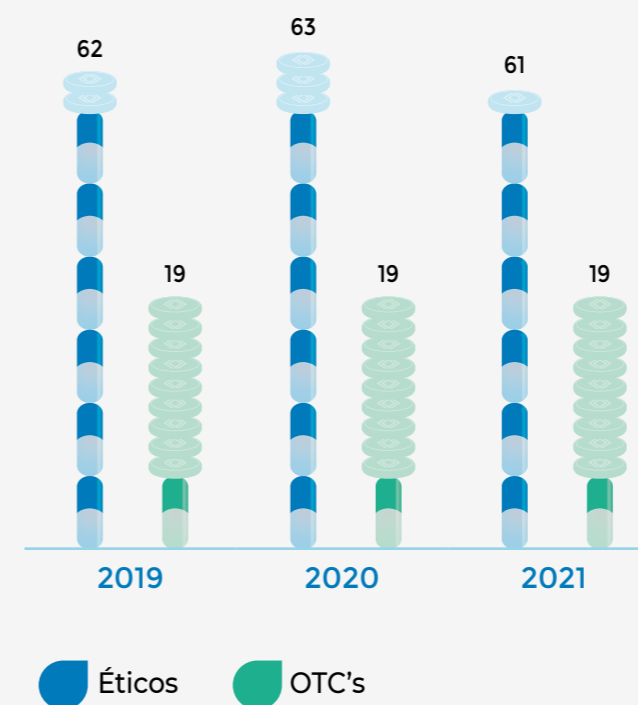
Portafolio de Medicamentos éticos o de prescripción

ASA 100	Antiagregante plaquetario	MICROGAN	Antibiótico quinolona
BIOSINT	Antibiótico cefalosporínico	MUCOFLUX	Expectorante antiasmático
BOLT36	Disfunción eréctil *	MUCOVIBROL	Expectorante
CEFTRIANOL	Antibiótico cefalosporínico	MYCELVAN	Antimicótico
CICLOFERON	Antiviral	NEDENTO	Higiénico bucal *
CONAZOL	Antimicótico	NEDENTO	Higiénico bucal
CONTINENTAL	Incontinencia urinaria	PARAMIX	Amebicida
DAFLOXEN	Analgésico	PLENAFEM	Suplemento alimenticio para la mujer
DEGREGAN	Antiagregante plaquetario	PRAZOLAN	Antiulceroso IBP
DOSCOXEL	Analgésico	PRESONE	Antihipertensivo
ECTAPRIM	Antibiótico	QUADRILOID	Dermatitis atópica
ESPASMOTEX	Analgésico antiespasmódico	QUIMARA-1	Inmunomodulador
EVOCS III	Antibiótico quinolona	RAAS	Antihipertensivo
FACIDEX TOTAL	Antiácido	RADIANCE	Anticonceptivo
FAZIQUE	Andiabético	SELTAFERON	Antiviral
FLAGENASE	Tricomonocida / giardicida	SELTAFERON	Suspensión pediátrico antiviral
FLAGENASE 400	Amebicida	SENSIBIT	Antihistamínico
FLEXAR	Antivaricosa / antihemorroidal	SENSIBIT, RIN	Antihistamínico
FOSFONAT	Osteoporosis / osteopenia	SENSIDEX	Antihistamínico
GARBICAN	Antiepiléptico	SENSIZONE	Antihistamínico
GLITICAR	Antidiabético	SLENDER	Antiobesidad
GO	Disfunción eréctil	SLENDER-DUET	Antiobesidad
KETANOR	Analgésico	SUPRADOL	Analgésico
INHIBITRON	Antiulceroso IBP	THOREVA	Hipocolesterolomiente
KINESTASE	Procinético	TRONIUM 40	Antiulceroso
LEVANTE	Antiinflamatorio esteroide	VALEXTRA	Antiviral
LOCOID	Dermatitis atópica	VELMETIA	Antidiabético
LODESTAR	Antihipertensivo	ZINOLOX	Antibiótico quinolona
LODESTARZID	Antihipertensivo más diurético	ZOLNIC	Osteoporosis / osteopenia
LUMINACE	Anticonceptivo	ZONDRA	Osteoporosis / osteopenia
MACROZIT	Antibiótico		

* Lanzamientos 2021.
Se descontinuaron Pulsar-at, Nimbus, Acloral, Cardipril y Cimetase, y se lanzan al mercado Bolt36, Flexar y Nedento Carbón Activado.

Portafolio de medicamentos OTC's o de libre acceso

PORTAFOLIO DE PRODUCTOS LIOMONT POR AÑO



ANALGEN	Analgésico
ASA	Analgésico / Cardiprotector
BRONCOMED	Antitusivo
CANDIFLUX	Antimicótico Vaginal
CANDIFLUX SHAMPOO	Higiénico vaginal
CICLOFERON	Antiviral (Herpes labial)
CONAZOL	Antimicótico tópico
DECRIP AM	Antihistamínico
DECRIP PM	Antihistamínico
FACIDEX	Antiácido
FACIDEX TOTAL	Antiácido
INHIBITRON	Antiácido
L-OMBRIX	Antiparasitario
NEDENTO	Higiénico bucal
MYCELVAN	Antimicótico tópico
REDUSTAT	Antiobesidad
REDUSTAT BOOST	Antiobesidad
SENSIBIT D NF	Antigripal
TUSIGEN	Antitusivo, mucolítico



Mercado internacional

Por más de 25 años, Liomont mantiene su presencia en el mercado internacional, contando hasta hoy, a México y 16 países de América y Europa.



PARTICIPACIÓN POR PAÍS (%)



Cadena de Valor

Liomont clasifica en dos grandes grupos a sus proveedores:

Proveedores Directos

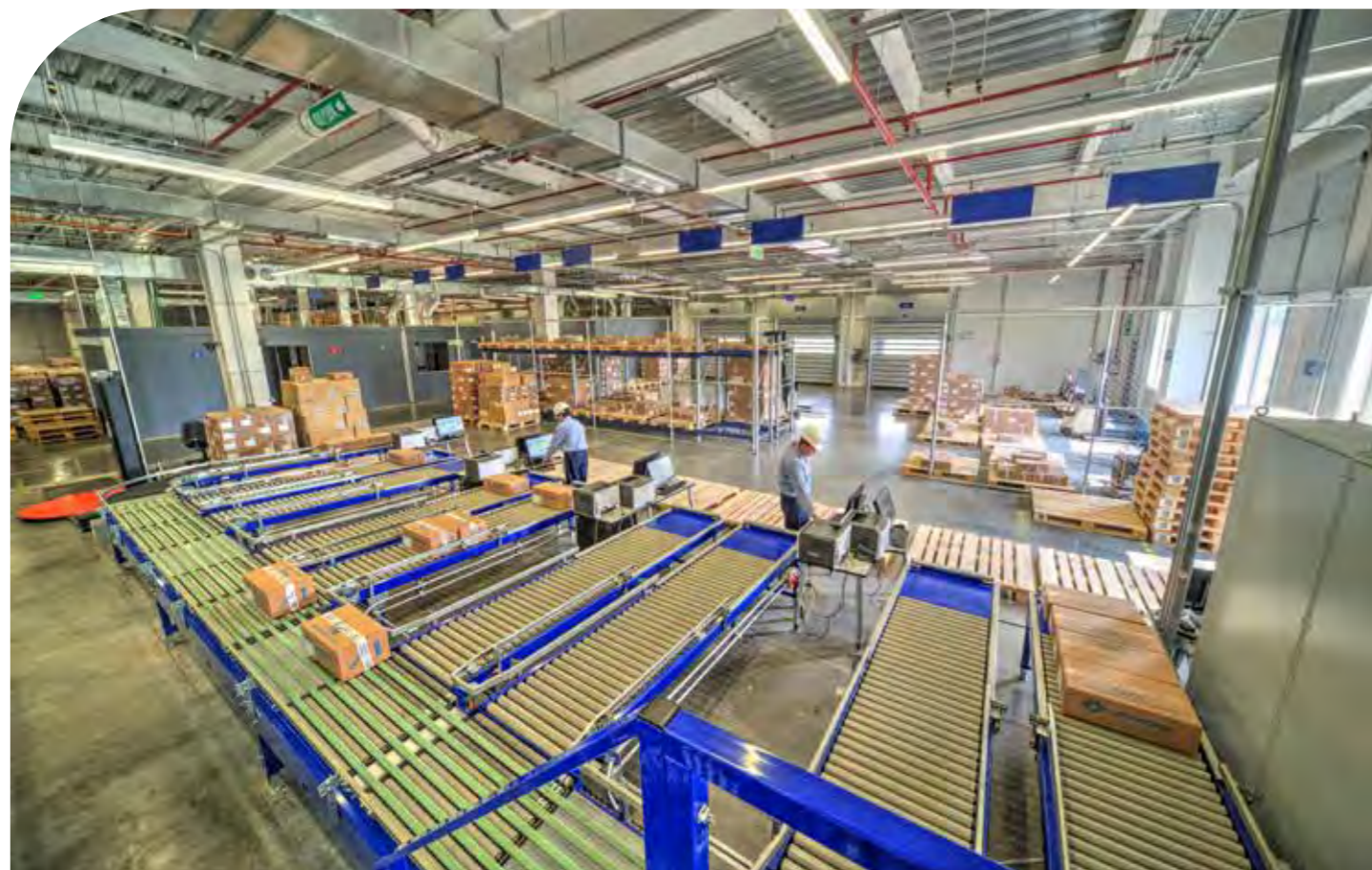
Aquellos de materiales directos son evaluados de forma mensual con base en su nivel de servicio en entrega y calidad, adicionalmente se realiza un programa anual de auditorías en conjunto con el área de Aseguramiento de Calidad; en este programa se consideran proveedores nuevos, auditorías de seguimiento o auditorías derivadas de alguna falla en su evaluación, ya sea Calidad o Servicio.

120
Proveedores Directos

Proveedores Indirectos

Aquellos de indirectos son evaluados por cada usuario de acuerdo al nivel de servicio otorgado, oportunidad en la entrega y calidad de sus materiales. Dicha evaluación es anual.

774
Proveedores Indirectos



PROCESO DE EVALUACIÓN A PROVEEDORES



4. Capital Humano



Nuestra gente es el Talento que mueve a Liomont



El activo más importante para Liomont es su gente. Siempre ha creído que el engranaje de todo el sistema que hace que la compañía siga caminando, es el talento humano. Todas las áreas que componen a la empresa se relacionan entre unas y otras de alguna manera y el vínculo entre cada una de ellas, más allá de pensar en los procesos, son las personas que componen cada una de esas áreas.

La labor de atracción de talento, pero sobre todo la de retención, es un reto muy grande y para el cual trabajamos constantemente capacitando a todos los líderes de la organización bajo una perspectiva de inclusión social, de fomento de los derechos humanos y laborales, y estricto apego a la ética.

Para Liomont hablar de capital humano no se limita a funciones administrativas sino a procesos de capacitación, empoderamiento, adaptación y desarrollo de habilidades y destrezas. Así, la capacitación en la organización un tema clave que está presente a lo largo de toda la operación.

PLANTILLA DE COLABORADORES

2019	2020	2021
1,604	1,490	1,685



COLABORADORES POR UBICACIÓN FÍSICA



	2019	2020	2021
Sitio Cuajimalpa	412	390	435
Sitio Santa Fe	158	156	161
Sitio Ocoyoacac	64	136	264
Fuerza de Ventas Nacional	970	808	825
Total	1,604	1,490	1,685

Nota: Se incluye la nueva planta Biotec que está ubicada dentro de las instalaciones del sitio Cuajimalpa.



Gracias a que el año 2021 fue un período en el que Liomont generó nuevas alianzas en el sector farmacéutico, la plantilla laboral aumentó considerablemente para hacer frente a los nuevos compromisos comerciales y productivos. Crecimos en 13% la plantilla de colaboradores del 2020 al 2021, que representa un aumento en la empleabilidad local, tanto de la zona de Cuajimalpa en la Ciudad de México, como de Ocoyoacac en el Estado de México.

ÍNDICE DE AUSENTISMO

2019	2020	2021
1.96%	2.34%	1.57%

El índice de ausentismo disminuyó, incluso a niveles menores al año 2018 (1.76%) que fue previo a la pandemia, lo que demuestra un alto compromiso de todos los colaboradores de Liomont por mantener sus puestos de trabajo y seguir desarrollándose profesionalmente. Esto impacta positivamente a sus familias y eso nos impulsa a trabajar a favor de ellos en la operación a través de estrategias de retención de talento.

Accidentes	2019	2020	2021
Fuerza de Ventas Nacional	24	9	15
Sitio Santa Fe	3	2	10
Sitios Cuajimalpa y Ocoyoacac	26	14	19
Total	53	25	44

El registro de accidentes muestra un aumento, relacionado directamente con el regreso al trabajo presencial.



La seguridad e integridad de nuestras colaboradoras y colaboradores es una de nuestras prioridades.



Hijas e hijos de excelencia académica

Uno de nuestros pilares de la Responsabilidad Social de Liomont es la educación, por lo que mantenemos nuestros programas de apoyo a las hijas e hijos de nuestros colaboradores para incentivarlos en continuar con sus estudios manteniendo buenas calificaciones.

Nivel escolar	2019	2020	2021
Primaria	83	79	108
Secundaria	26	25	43
Preparatoria	15	22	33
Licenciatura	3	1	8
Total	127	127	192

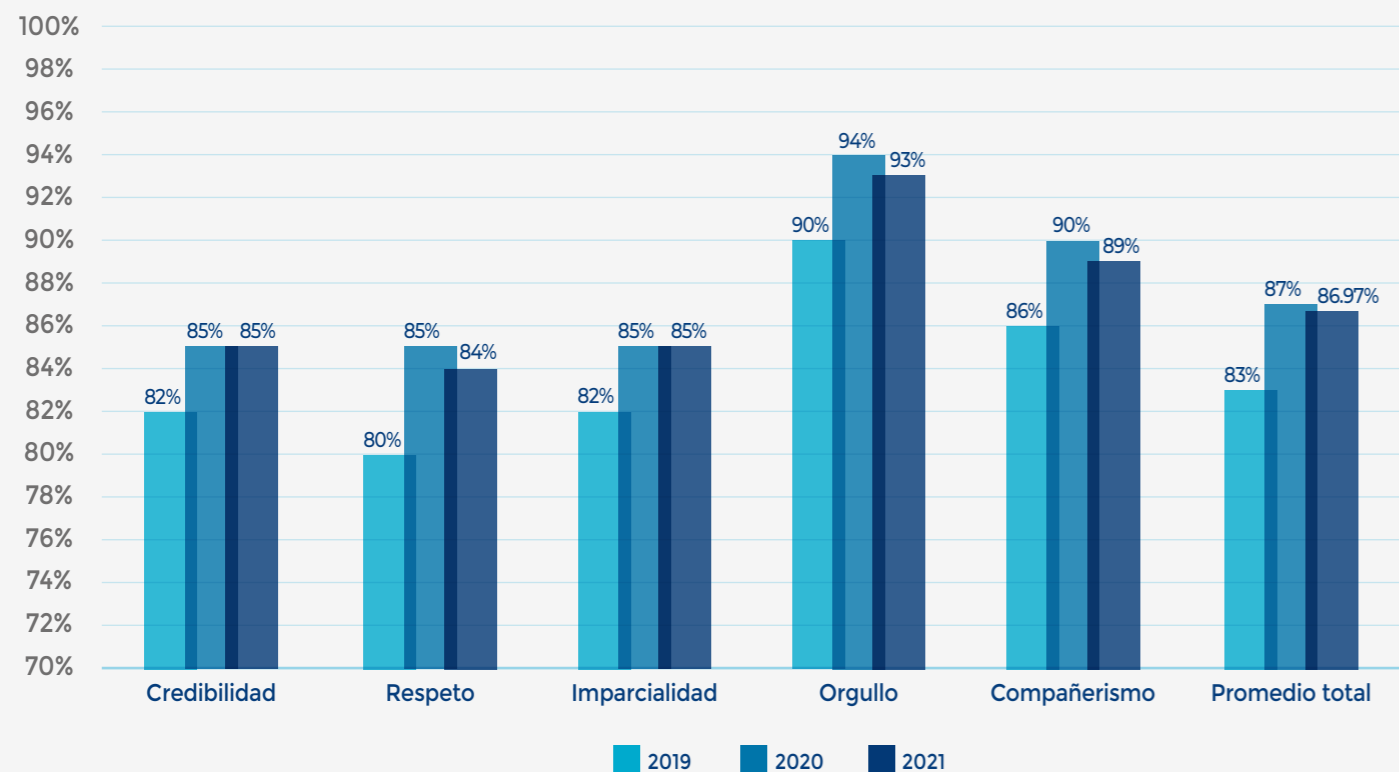


Great Place to Work®

Mantenemos nuestros altos niveles de credibilidad, respeto, imparcialidad, orgullo y compañerismo, reflejados en la evaluación del GPTW® (Great Place to Work). Liomont ha aparecido en este ranking de presencia internacional por varios años, y el 2021 no fue la excepción.

En el año 2021 nos posicionamos en el **lugar 26** del ranking GPTW

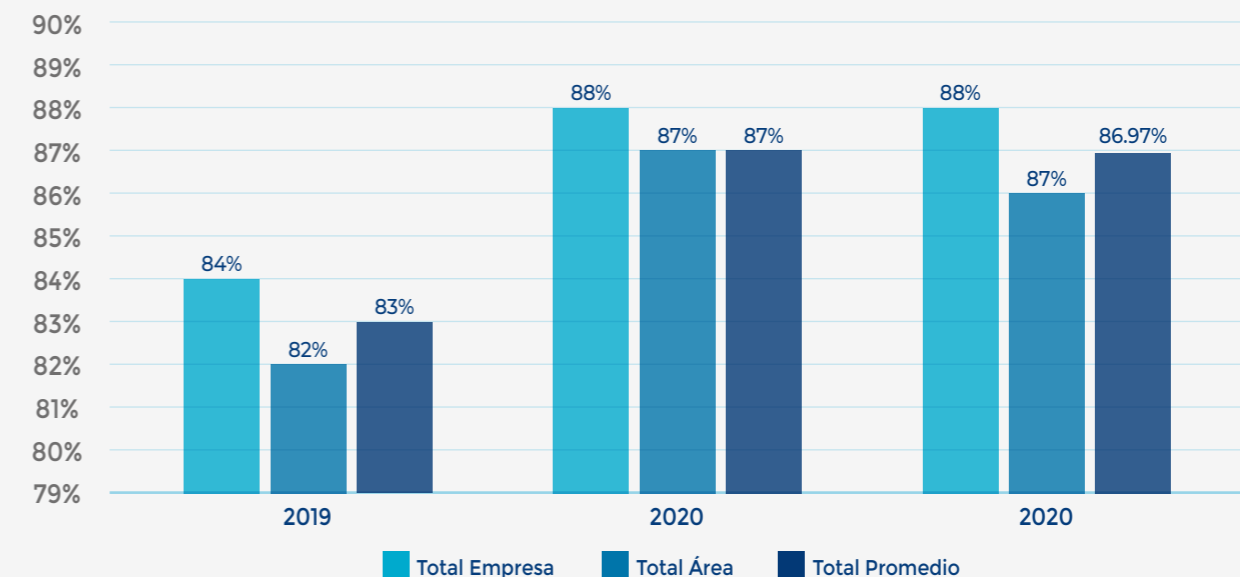
RESULTADOS PROMEDIO POR DIMENSIÓN 2019-2021



La calificación total promedio de Liomont en el 2021 prácticamente se mantuvo en el mismo resultado del año anterior, pero destaca que en esta ocasión la empresa decidió incluir al personal de reciente ingreso del Sitio Ocoyoacac, obteniendo una calificación de 86.97% en promedio. Las dimensiones que se mantuvieron en el mismo resultado comparado al año anterior son: Credibilidad e Imparcialidad y las dimensiones de Respeto, Orgullo y Compañerismo bajaron un punto porcentual.



RESULTADOS GLOBALES 2019-2021 GPTW



Promoción de la ética e integridad



La Ética es uno de los valores principales para Liomont, ya que consideramos trascendental la actuación honesta, transparente y vertical de toda persona que realiza cualquier actividad en nombre de o para Liomont, sin importar el área en la que se desempeña.

Sistema Integral de Ética Liomont – Tips Anónimos

En noviembre 2015 implementamos nuestro Sistema Integral de Ética utilizando Tips Anónimos como la herramienta a través de la cual empleados y/o proveedores pueden reportar conductas o acciones que violen el Código de Conducta o el Manual para prevenir y evitar el Conflicto de Interés; esta herramienta es manejada por Deloitte (tercero independiente) y se encuentra disponible las 24 horas los 365 días del año a través de cinco medios diferentes. Gracias a la participación de los usuarios, hemos logrado posicionar nuestro Sistema Integral de Ética Liomont como una poderosa herramienta para fortalecer la conducta de los colaboradores, siempre alineado al Código de Conducta de Liomont.

Las características más importantes del sistema Tips Anónimos Ética Liomont son:

SEGURO

PROFESIONAL

FLEXIBLE

OPORTUNO

CONTINUO



NÚMERO DE DENUNCIAS RECIBIDAS POR AÑO:

	2019	2020	2021
Denuncias	9	7	63

El incremento en las denuncias recibidas durante 2021 se debe principalmente a que el canal se estuvo dando a conocer ampliamente como un canal extremadamente confiable con una estrategia de comunicación y sensibilización más penetrante, llegando a un número mayor de personas. Asimismo la percepción de la gente de poderse expresar cobró relevancia a partir de los trabajos encaminados al cumplimiento de la NOM-035 Factores de riesgo psicosocial en el trabajo.

Durante 2021 se recibieron 63 denuncias:

- ◆ **38%** se relacionaron a Hostigamiento a empleados / *Mobbing*
- ◆ **87%** fueron denuncias anónimas y todas fueron investigadas
- ◆ La **página web** fue el **medio de denuncia** más utilizado.

En 2021 se realizaron actividades para difundir y reforzar el Sistema Integral de Ética Liomont – Tips Anónimos:

- ◆ Durante el segundo semestre se brindó capacitación al personal de nuevo ingreso en el sitio Ocoyoacac y de manera virtual a la fuerza de ventas a nivel nacional, enfocada en el Código de Conducta y el Manual para prevenir y evitar el Conflicto de Interés, con énfasis especial en el buen uso de Tips Anónimos.
- ◆ Dentro de la campaña anual de reforzamiento de los elementos culturales clave en Liomont, se incluyó un apartado con el Sistema Integral de Ética Liomont, campaña realizada en los tres sitios de la compañía.
- ◆ En noviembre de este año celebramos el sexto aniversario de la implementación de nuestro Sistema Integral de Ética.

PERSONAL

Trabajo en equipo.

Cumplo mis compromisos.

Desempeño mi trabajo con calidad.

Reconozco el trabajo de los demás.



En grupo Liomont actuamos con **ética** para vivir con **honestidad y transparencia**. si detectas lo contrario, repórtalo a través de los medios disponibles:

01 800 000 1938

eticalliomont@tipsanonimos.com

www.tipsanonimos.com/EticaLiomont

Tu reporte será atendido por la firma externa Deloitte y manejado con absoluta confidencialidad.



Soy **Honesto y Transparente**

Talento Ejecutivo



Para Liomont, el talento de sus ejecutivos es clave para alcanzar los objetivos estratégicos que se plantean en el corto, mediano y largo plazo, por ello, en la empresa se creó el programa “Talento Ejecutivo” con el que se implementan diversas herramientas para evaluar el potencial y el desempeño de los líderes de Liomont y complementando el ejercicio con talleres, *mentoring* y *coaching*.

En el año 2021 se realizaron diferentes acciones:

TALENTO EJECUTIVO		
Núm.	Actividades	Acciones
1	Evaluaciones de desempeño 360° a 16 candidatos propuestos como posibles sucesores para 13 Gerencias.	<ul style="list-style-type: none"> ◆ 5 candidatos para posibles direcciones ◆ 2 candidatos para posibles gerencias ◆ 5 candidatos para posibles gerencias regionales (Ventas) <p style="text-align: right;">Total: 12 candidatos</p>
2	Se integró el Mapa de talento (<i>Nine Box</i>) identificando al personal con alto potencial en tres niveles:	<ul style="list-style-type: none"> ◆ Modelo Directivo ◆ Modelo Gerencial ◆ Modelo Gerencial Ventas
3	Se impartió un taller de <i>Mentoring</i> para gerentes (ventas).	
4	Se impartió un taller de <i>Coaching</i> para candidatos evaluados con alto potencial.	<ul style="list-style-type: none"> ◆ 2 mentores ◆ 8 coaches
5	Se inició el programa de <i>Coaching</i> y <i>Mentoring</i> dando sesiones personalizadas con coaches certificados para 2 mentores (gerentes regionales) y 8 participantes.	Total: 8 candidatos identificados como High Potential
6	Se prepararon y se dio seguimiento a Planes de desarrollo para 8 participantes.	8 Planes de Desarrollo del personal identificado como <i>High Potential</i>



Igualdad laboral y no discriminación

Liomont garantiza la igualdad de trato y oportunidades entre hombres y mujeres, teniendo en cuenta las necesidades y particulares respectivas de cada uno. Para ello, el personal del área de Recursos Humanos opera buscando reducir la brecha salarial, corregir y prevenir posibles discriminaciones, mejorar el clima laboral, ayudar en la retención del talento, implementar acciones que aumenten la productividad, y trabajar por garantizar que la imagen corporativa y de marca de la empresa estén siempre en lo más alto.

Prioridades en Liomont:

- ◆ Respeto y dignidad humana
- ◆ Creencias políticas y/o religiosas
- ◆ Diversidad generacional
- ◆ Igualdad de género
- ◆ Diversidad cultural y/o socioeconómica
- ◆ Personas con discapacidad
- ◆ Liderazgo de la mujer en puestos de supervisión
- ◆ Comunidad LGBT+

Con el fin de dar cumplimiento anticipado a la reforma relacionada con el *outsourcing*, Liomont tomó la decisión en el año 2021 de incorporar al personal que se encontraba contratada por una empresa de *outsourcing* bajo las mismas condiciones actuales del personal de Liomont. Esto implicó hacer un análisis de cada puesto-persona y ajustar su entrada a los tabuladores vigentes, con un contrato por tiempo indeterminado y garantizar la equidad laboral.

Política de Riesgos Psicosociales

Para Laboratorios Liomont su personal es su mayor riqueza, por lo que promovemos un entorno organizacional favorable creando y optimizando permanentemente las condiciones para su desarrollo dentro de un ambiente de diversidad, inclusión, no violencia ni discriminación, sustentado en nuestro Código de Conducta; por ello identificamos, analizamos y prevenimos factores de riesgo psicosocial para que se sientan valorados y motivados potencializando su formación integral.

Evaluamos periódicamente nuestro medio ambiente laboral, realizamos acciones de sensibilización, información y capacitación, así como la divulgación de esta política, siendo de observancia obligatoria para todos nuestros colaboradores.

Ante cualquier acto que pueda violar lo aquí dispuesto, contamos con el sistema integral de Ética Liomont para su atención de forma confidencial y anónima.

Nuestro compromiso y valor inquebrantable es mejorar la calidad de vida de nuestro personal en todos los aspectos.

NOM-035
STPS-2018

Factores de riesgo psicosocial en el trabajo - Identificación, análisis y prevención.

PERSONAL POR GÉNERO

	2019		2020		2021	
Mujeres	838	52%	709	48%	807	48%
Hombres	766	48%	781	52%	878	52%
Total	1,604		1,490		1,685	



PROMOCIONES DE PUESTO POR GÉNERO

	2019		2020		2021	
Mujeres	22	58%	26	40%	33	45%
Hombres	16	42%	39	60%	40	55%
Total Promociones	38		65		73	

Para Liomont su personal es la mayor riqueza.

MUJERES EN EDAD FÉRTIL

Sitio	Mujeres menores de 45 años	Total de mujeres
Cuajimalpa	121	15%
Ocoyoacac	99	11%
Santa Fe	57	3%



Lactario	18 a 45 años
Mujeres target lactario	320
Mujeres beneficiadas	10

Capacitación



Desde la concepción básica sobre la capacitación, en la que se considera que su papel primordial es que los colaboradores adquieran los conocimientos, habilidades, actitudes y herramientas para emprender su labor, hasta su dimensión estratégica que incluye mejorar la calidad de las tareas emprendidas, reducir tiempos de producción y supervisión, solucionar problemas con una visión distinta, sensibilizar a las personas ante nuevos retos, crear equipos de trabajo de alto desempeño, desarrollar y mantener altos niveles de ética y motivación del personal, y buscar una mayor especialización para cada colaborador, Liomont cree, promueve y actúa por fomentar el entrenamiento y capacitación de todas las personas que conforman la empresa en sus distintos niveles jerárquicos.

	2019	2020	2021
Inversión*	\$2,710,545	\$1,838,812	\$3,450,848
Horas	22,691	34,644	36,479
Número de cursos	292	328	255
Personas capacitadas	1,518	1,464	1,481
Horas de capacitación por persona**	15	24	24.6

* Cifras en pesos mexicanos

** Cociente del número de horas entre las personas capacitadas

Aún, en el segundo año de la pandemia por COVID-19, Liomont aumentó su inversión en capacitación durante el año 2021, enfocando sus esfuerzos en capacitación de alta calidad.

CAPACITACIÓN POR NIVEL ORGANIZACIONAL

	2019	2020	2021
Direcciones	10	9	7
Gerencias	86	83	149
Jefaturas, Supervisiones y Coordinaciones	60	71	96
Administración	110	126	146
Ventas	789	738	569
Personal Operativo	463	437	514
Total	1,518	1,464	1,481

Capacitación internacional



Debido a la participación de Liomont en mercados internacionales, la capacitación en el extranjero se vuelve un elemento indispensable para estar a la vanguardia en el sector y proveer de conocimiento y herramientas a los colaboradores para desarrollarse y llevar a cabo su trabajo de la mejor manera. Año con año, hemos aumentado el número de cursos para desarrollar a más personas.

País	2019		2020		2021	
	Cursos	Participantes	Cursos	Participantes	Cursos	Participantes
Costa Rica	2	4	0	0	1	2
El Salvador	1	9	2	7	1	7
Guatemala	1	8	4	8	11	75
Panamá	1	7	3	12	10	0
R. Dominicana	5	25	0	0	0	0
Ecuador	0	0	0	0	5	28
Totales	10	53	9	27	28	112

Capacitación a Mercadotecnia y Fuerza de Ventas



El brazo comercial de Liomont está representado por equipos especializados en diferentes productos, que juntos son el motor que permite que la empresa avance en su producción y alcance en los mercados en los que participa. El área de mercadotecnia es la responsable de proveer de herramientas innovadoras en *marketing* a la Fuerza de Ventas.

La capacitación que se ofrece a estos equipos es una necesidad que constantemente estamos resolviendo con los mejores programas, talleres, diplomados y cursos con las mejores instituciones académicas, empresas de capacitación y plataformas *online*.

Uno de los grandes logros de Liomont es haber generado y mantenido, por varios años, una alianza con el Tecnológico de Monterrey para compartir con sus colaboradores temas especializados y de vanguardia que aporten a su desarrollo profesional y a la aplicación de conocimiento en la empresa.

Los equipos de fuerza de ventas son el pilar de la estrategia comercial de Liomont y se dividen de acuerdo con el producto que posicionan en el mercado. La capacitación provista para ellos, se desglosa en:

	MONTAÑAS	LEONES 2	CARDIOMETA
Número de representantes	197	166	162
Curso iniciales	8	8	8
Núm. de representantes de nuevo ingreso	29	23	29
Promedio	92.41	93.41	96.3
Cursos en e-liomont por año	14	11	12
Capacitación continua a representantes con marcas con decremento de ventas	6 capacitaciones durante el año. 147 representantes.	3 capacitaciones durante el año. 39 representantes	6 capacitaciones durante el año. 28 representantes
Trabajo de campo con representantes	40	27	39
Diplomado Farmacéutico Liomont Webinar Médico experto	7 Webinars Médico Experto.	6 Webinars Médico Experto.	7 Webinars Médico Experto.

	LEONES 1	HOSPITALES	OTC
Número de representantes	166	29	47
Curso iniciales	6	3	5
Núm. de representantes de nuevo ingreso	20	3	9
Promedio	94.11	95.86	94.4
Cursos en e-liomont por año	11	10	9
Capacitación continua a representantes con marcas con decremento de ventas	3 capacitaciones durante el año. 120 representantes.	N/A	N/A
Trabajo de campo con representantes	35	9	15
Diplomado Farmacéutico Liomont Webinar Médico experto	8 Webinars Médico Experto.	7 Webinars Médico Experto.	5 Webinars Médico Experto.

Capacitación a Gerentes



Alianza estratégica con Tecnológico de Monterrey para capacitar al equipo gerencial y de mercadotecnia de OTC, equipo de ventas de hospitales y gerentes de ventas de México y Guatemala.

Programa habilidades gerenciales top veintiuno.

7 módulos: branding profesional, liderazgo situacional, entrevistas y selección por competencias, pensamiento estratégico, planeación estratégica y operativo, desarrollar personas y equipos, orientación a resultados.

Dirigido a: Gerentes de distrito y regionales de Ético, OTC, exportación y Guatemala.

Alcance: 100 gerentes.

Hicimos una alianza estratégica con Tecnológico de Monterrey para capacitar al equipo gerencial de Liomont de México y Guatemala.

Logramos potenciar las competencias gerenciales para dirigir e inspirar a su equipo hacia el crecimiento personal y profesional para aportar valor a Liomont.

Taller prospección estratégica para OTC.

7 workshops: Prever oportunidades, Análisis y diagnóstico, Pensar sistémicamente, Merchandising, Despliegue, Reto, Aplicación, Diferenciarse, Negociación Trade, Demo Day.

Alianza estratégica con Tecnológico de Monterrey para capacitar al equipo gerencial y de mercadotecnia de OTC.

Logramos integración de equipo OTC, visualizar las actividades OTC de en mundo para innovar los diferentes departamentos de trabajo que conformamos OTC.

Taller: Formación Integral para Equipos Elite en ventas, impartido por el Tecnológico de Monterrey.

9 meses de capacitación continua.

25 representantes, 2 gerentes de distrito, 1 gerente nacional de hospitales y 2 capacitadores.

Alianza estratégica con Tecnológico de Monterrey para capacitar a la fuerza de ventas de hospitales Liomont.

LOGROS

- ◆ 842 representantes capacitados
- ◆ 38 cursos a representantes de nuevo ingreso
- ◆ 95 representantes de nuevo ingreso capacitados
- ◆ 40 webinars impartidos por médicos expertos para 5 fuerzas de ventas
- ◆ 80 gerentes de ventas de productos Éticos y OTC cursaron un Diplomado en habilidades gerenciales top 21
- ◆ 30 personas (mercadotecnia, gerentes, KAM y capacitación) cursaron un taller sobre Prospección Estratégica OTC
- ◆ Formación Integral para Equipos Elite en ventas, impartido por el Tecnológico de Monterrey;
 - ◆ 9 meses de capacitación continua
 - ◆ 25 representantes
 - ◆ 2 gerentes de distrito
 - ◆ 1 gerente nacional de hospitales
 - ◆ 2 capacitadores

Juntos por tu Salud

La estrategia sostenible de Liomont, tiene como componente principal velar por la salud de las personas con las que la empresa tiene relación, por ello, el programa juntos por tu salud se enfoca en los colaboradores a través de campañas y programas de prevención y atención. Algunos servicios que este programa incluyen son: consultas médicas, exámenes médicos preventivos, vacunas, lentes de seguridad graduados y apoyos para la compra de lentes de uso diario, entre otros.

	2019	2020	2021
Consultas médicas	3,112	2,000	7,300
Consultas médicas por cerco sanitario	-	1,293	4,190
Exámenes médicos preventivos	1,080	1,623	2,480
Personal beneficiado por exámenes médicos periódicos	245	298	394
Apoyos para compra de lentes	60	0	0
Lentes de seguridad graduados	139	77	115

NOTA: Las consultas médicas adicionales en el 2020 fueron contabilizadas como parte del cerco sanitario. No hubo apoyo en compra de lentes por restricciones de compras durante la pandemia y no se presentaron casos urgentes.



Tipo de vacuna	2019	2020	2021
Influenza	380	552	603
Neumococo	5	3	0
Tétanos, primera dosis	10	0	0
Tétanos, segunda dosis	10	0	0
Total	405	555	603

RESULTADOS DEL PROGRAMA "JUNTOS POR TU SALUD"

	2019	2020	2021
Pruebas de laboratorio	542	N/A	918
Consultas de primera vez	226	N/A	226
Seguimiento (3 consultas en adelante)	105	N/A	105





Mastografías

Como parte de las acciones en el Mes de la Lucha Contra el Cáncer de Mama, en Liomont se organizaron jornadas de mastografías y ultrasonidos mamarios para las colaboradoras de los tres sitios.

La mastografía y el ultrasonido son métodos que han permitido disminuir la mortalidad por cáncer de mama hasta en un 35% en los últimos 20 años en países como Suecia y Estados Unidos, por ello en Liomont nos dimos a la tarea de implementar estas jornadas que resultan útiles en la detección oportuna del cáncer de mama. En pacientes con cáncer detectado por mastografía, el ultrasonido puede encontrar lesiones adicionales en ganglios axilares, piel o músculos pectorales.

Mujeres beneficiadas

Número de mastografías: **122**

Número de ultrasonidos: **131**

Cercos sanitarios por pandemia

En un segundo año de pandemia por COVID-19, Liomont y su personal han aprendido a ejecutar acciones que minimizan los riesgos de contagio. La comunicación entre empresa y personal es clave para sensibilizar a todos a seguir las recomendaciones e instrucciones desde el transporte casa-lugar de trabajo-casa, hasta los accesos, áreas comunes y lugares de trabajo.



Estrategias ante la pandemia

DISTANCIAMIENTO SOCIAL

OBJETIVO: Reducir la frecuencia de contacto entre los colaboradores, para detener o desacelerar la propagación del COVID-19.



ACCIONES:

- ◆ Cancelación de reuniones presenciales, como juntas de trabajo o capacitación presencial
- ◆ Envío de personal vulnerable a sus casas, de acuerdo con el decreto oficial
- ◆ Horarios escalonados de comida y sana distancia entre los comensales
- ◆ Establecimiento de horarios de comedor, evitando la aglomeración de personas
- ◆ Entrega de Box Lunch a personal administrativo de sitio Cuajimalpa y Santa Fe
- ◆ Colocación de marcas en el piso de áreas comunes, pasillos y comedores para guardar la sana distancia
- ◆ Contratación de un autobús adicional para el traslado del personal a las instalaciones de la planta para guardar la sana distancia
- ◆ Suspensión temporal de visita a hospitales por el equipo de ventas.

APLICACIÓN DE PROTOCOLO DE ACCESO A INSTALACIONES

OBJETIVO: Realizar un filtro sanitario para comprobación rápida de la condición de salud de los colaboradores al ingreso de las instalaciones de los tres sitios, con el propósito de identificar síntomas y prevenir la propagación del COVID-19.



ACCIONES:

- ◆ Contratación de servicios profesionales para refuerzo del cerco sanitario en Santa Fe
- ◆ Toma de temperatura a todos los colaboradores
- ◆ Aplicación de breve cuestionario médico en el cerco de ingreso a las instalaciones
- ◆ Instalación de dispensadores automáticos y manuales de gel antibacterial, así como indicaciones de su aplicación
- ◆ Establecimiento de diferentes horarios de trabajo con el objetivo de mantener la sana distancia de los colaboradores en las diferentes áreas de trabajo
- ◆ Aplicación de gel antibacterial
- ◆ Reporte por parte del personal ante cualquier síntoma de enfermedad respiratorio o contacto con una persona enferma
- ◆ Uso obligatorio de cubre bocas o careta en los lugares donde se tiene atención al personal.

DIFUSIÓN DE MEDIDAS DE PROTECCIÓN

OBJETIVO: Difundir a través de los medios institucionales de comunicación las medidas básicas para prevenir contraer el COVID-19.

ACCIONES:

Difusión de comunicados con medidas preventivas, tales como:

- ◆ Lavado de manos frecuente
- ◆ Uso de gel antibacterial
- ◆ Medidas de higiene respiratoria
- ◆ Mantener distanciamiento social
- ◆ No saludar de abrazo, mano, ni de beso
- ◆ Evitar tocarse los ojos, la nariz y boca
- ◆ Conocer los síntomas de COVID-19
- ◆ Limpiar y desinfectar superficies y objetos de uso común
- ◆ Impartición de pláticas informativas de 5 minutos al personal operativo sobre los temas de prevención
- ◆ Sanitización por parte de los proveedores de la materia prima o materiales antes de entregar a las áreas de destino.



HOME OFFICE/ TRABAJO REMOTO

OBJETIVO: Realizar trabajo a distancia para los colaboradores que por sus actividades así lo permitan, utilizando herramientas tecnológicas de información y comunicación para trabajar vía remota.



ACCIONES:

- ◆ Trabajo administrativo a distancia
- ◆ Promoción médica vía remota
- ◆ Atención de puntos de venta a distancia
- ◆ Reuniones de trabajo virtuales
- ◆ Capacitación *online* y remota

SANITIZACIÓN CONTINUA DE LUGARES DE TRABAJO

OBJETIVO: Desinfectar diariamente con productos virusidas y sanitizantes el mobiliario, superficies y áreas de uso común.



ACCIONES:

- ◆ Desinfección diaria con soluciones sanitizantes, los escritorios, equipo de cómputo, teléfonos y superficies de uso común
- ◆ Nebulización diaria de áreas comunes en los 3 sitios de la empresa
- ◆ Colocación de tapetes sanitizantes a la entrada de las instalaciones de los 3 sitios de la empresa.

INSTALACIÓN DE TÚNELES DE SANITIZACIÓN

OBJETIVO: Instalar túneles sanitizantes en los sitios Cuajimalpa y Ocoyoacac para asegurar la desinfección de la ropa y calzado de todo el personal a su ingreso a la planta.



ACCIONES:

- ◆ Instalación de túneles de sanitización en los sitios Cuajimalpa y Ocoyoacac para el ingreso del personal y proveedores, a las instalaciones de ambos sitios.

ENTREGA DE EQUIPO DE PROTECCIÓN PERSONAL

OBJETIVO: Proporcionar a los colaboradores equipo de protección personal específico contra el virus de la COVID-19.



ACCIONES:

- ◆ Entrega a los colaboradores personal equipo de protección personal como: Cubrebocas, caretas, gel antibacterial, etc.
- ◆ Fabricación de gel antibacterial para abastecer los dispensadores de gel y al personal de la fuerza de ventas
- ◆ Entrega de KIT al personal de ventas compuesto de gel antibacterial, cubrebocas, guantes y una careta
- ◆ Entrega a los choferes de los autobuses que trasladan al personal a las instalaciones de la planta, careta, cubrebocas y solución sanitizante
- ◆ Entrega de KIT al personal de unidades de reparto como careta, gel antibacterial, guantes y cubrebocas.

APLICACIÓN DE PRUEBAS DIAGNÓSTICAS COVID-19

OBJETIVO: Realizar la prueba de diagnóstico de COVID-19 al personal, ante cualquier desarrollo de síntomas o contacto con personas contagiadas por este virus.



ACCIONES:

- ◆ Aplicación de pruebas diagnósticas al personal, ante cualquier sospecha de síntomas o contacto con personas contagiadas de COVID-19. o con personas contagiadas de COVID-19.

REFORZAMIENTO DE LA CULTURA DE LA NO DISCRIMINACIÓN

El principio de **igualdad** y **no discriminación** debe guiar todas las acciones contra el **COVID-19**.

5. Desempeño Medioambiental



- ◆ **187 kg** de Tetra Pak® recolectados para su reciclaje
- ◆ **316.34 ton** de residuos peligrosos **manejados responsablemente** para su confinamiento y destrucción
- ◆ **750 árboles** plantados
- ◆ **70 kg** de tapitas recolectadas



Liomont ha desarrollado estrategias de mitigación de sus impactos al medioambiente, entre ellas, la recolección de envases de Tetra Pak® y tapitas por parte de nuestros colaboradores, las reforestaciones que en los años de pandemia hemos hecho en coordinación con otras organizaciones y la comunidad local, así como la correcta disposición y gestión de los residuos.

Como parte de las grandes inversiones que se han hecho, Liomont construyó su planta Ocoyoacac bajo el estándar de construcción sustentable LEED (*Leadership in Energy & Environmental Design*) para garantizar que la operación de esta, minimice los impactos negativos al planeta.

Programas EcoLiomont

Los programas que componen EcoLiomont son diversos, poniendo especial atención al reciclaje y manejo adecuado de los residuos.



Tapitas

Desde el año 2018 se implementó en Liomont el programa de recolección de tapitas de plástico para ser donadas a la Fundación Luz de Vida que atiende a niños con cáncer. En este 2021, se recolectaron 70 kg de tapitas en los sitios de Liomont que beneficiaron directamente a uno de sus colaboradores para fondear parte del tratamiento de su hijo por microtia y atresia.



"Sigamos apoyando en la donación de tapitas porque no sabemos si alguno de nosotros o un familiar pueda requerir de esa ayuda. No nos cuesta nada. Así como mucha gente nos apoyó a nosotros, todos podemos aportar para alguien más".

José, colaborador de Liomont.

Tetra Pak®

La campaña de recolección de Tetra Pak®, que incluye tanto a los colaboradores de Liomont como a sus familias, es un ejercicio tradicional en la empresa que lleva varios años de haberse implementado. Se acopia el TetraPak® en los sitios de la compañía y se entrega a la Alcaldía de Cuajimalpa, quien a su vez hace la entrega a TetraPak® para transformarlo láminas para viviendas.

Tetra Pak®	2019	2020	2021
Kilos recolectados	335	204	187
Árboles salvados	6	4	3



REDUCE



REUSA



RECICLA

Manejo de residuos

El manejo de residuos implica la intervención de la empresa en el proceso de recolección, transporte, depósito en instalaciones preparadas y tratamiento para su aprovechamiento, por ello, Liomont implementa procesos para la correcta separación, almacenamiento y disposición de residuos y contrata a proveedores autorizados para el manejo de residuos..



RESIDUOS

TIPO	2019	2020	2021
Peligrosos (ton)	65.7	78.1	59.80
No peligrosos (ton)	123	123	104.10



RESIDUOS DE MANEJO ESPECIAL

	2019	2020	2021
Recolección y confinamiento de pilas y baterías (kg)	109.90	97.60	413
Recolección y confinamiento de medicamentos caducos (kg)	90.90	87.50	124.50

Los residuos de manejo especial los controla y administra la empresa con base en la legislación local y en coordinación con proveedores certificados que recolectan los residuos de los sitios de Liomont para llevarlos a las instalaciones certificadas para su disposición final.

En el año 2022, se buscará reformar el programa de acopio de pilas y baterías con el fin de aumentar la cantidad que se acopia en las instalaciones de la empresa y buscar que exista un beneficio social mediante el seguimiento puntual de dichos residuos.

Sembrando Vida y Salud

El programa "Sembrando vida y salud" de Liomont se ha implementado desde el año 2011, gracias a la vocación de cuidado ambiental de los voluntarios de la empresa.

Durante los años de pandemia, las reforestaciones se llevaron a cabo con el apoyo de organizaciones de la sociedad civil, especialmente con Reforestamos México, utilizando a su personal y a algunos miembros de la comunidad, pero con los debidos protocolos de sanidad por la pandemia. En estos años, Liomont sólo pudo aportar económicamente a las reforestaciones tradicionales anuales, pero en cuanto las condiciones lo permitan, los voluntarios de la empresa participarán activamente una vez más.



Los resultados históricos hasta el año 2021 de las campañas de reforestación son:

- ◆ 11 campañas de Reforestación
- ◆ 1,551 voluntarios
- ◆ 13.45 hectáreas reforestadas
- ◆ 12,950 árboles plantados

2011

120 voluntarios
1 hectárea adoptada
1,000 arbolitos plantados

2012

120 voluntarios
1 hectárea adoptada
1,000 arbolitos plantados

2013

120 voluntarios
1 hectárea adoptada
1,000 arbolitos plantados

2014

104 voluntarios
1 hectárea adoptada
1,000 arbolitos plantados

2015

150 voluntarios
1.25 hectáreas adoptadas
1,250 arbolitos plantados

2016

142 voluntarios
1.2 hectáreas adoptadas
1,200 arbolitos plantados

2017

183 voluntarios
1.5 hectáreas adoptadas
1,500 arbolitos plantados

2018

332 voluntarios
1.5 hectáreas adoptadas
1,500 arbolitos plantados

2019

260 voluntarios
2 hectáreas adoptadas
2,000 arbolitos plantados

2020

12 voluntarios
1 hectárea adoptada
750 arbolitos plantados

2021

8 voluntarios
1 hectárea adoptada
750 arbolitos plantados



Agua



	Sitio Cuajimalpa			Sitio Ocoyoacac
	2019	2020	2021	2021
Consumo de agua potable (m ³)	1,437	13,976	15,021	26,894
Producción (millones de piezas)	69.17	56.52	51.05	8.62
Piezas producidas por m ³	4,818	4,044	3,399	321



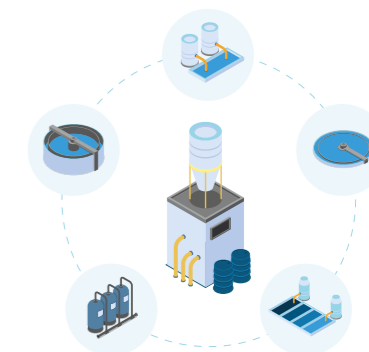
MANEJO DEL AGUA

	Sitio Cuajimalpa			Sitio Ocoyoacac
	2019	2020	2021	2021
Agua tratada total (m ³)	5,863	7,066	8,136	14,600
Agua de riego (m ³)	563	735	169	14,600
Agua donada (m ³)	1,250	860	1,600	0
Agua WC (m ³)	1,894	1,994	2,624	0
Agua reutilizada (m ³)	3,706	3,589	4,393	14,600
Agua no reutilizada (m ³)	2,156	3,477	3,743	0
Reutilizada (%)	63%	51%	54%	100
No reutilizada (%)	37%	49%	46%	0

Acciones e instalaciones para eficientar el uso agua

Para ahorrar y preservar el agua que se utiliza dentro de las instalaciones, se cuenta con mobiliario sustentable:

- ◆ 26 mingitorios secos
- ◆ 22 regaderas ahorradoras de agua
- ◆ 65 llaves ahorradoras en lavamanos
- ◆ 32 sistemas de ahorradores 1-2 para WC
- ◆ 2 máquina lava-pisos para la planta productiva y almacenes
- ◆ 3 máquinas de presión para limpieza de pisos exteriores
- ◆ Sistema de recuperación de agua del intercambiador de calor en área de comedor
- ◆ Sistema de tratamiento y distribución de agua pluvial en época de lluvias
- ◆ En Ocoyoacac se recicla el 100% del agua en el lago y para riego.



Energía

ENERGÍA ELÉCTRICA

	Sitio Cuajimalpa			Sitio Ocoyoacac
	2019	2020	2021	2021
Consumo de energía eléctrica (MWh)	6,025	5,820	5,767	4,686
Variación de MWh contra año previo	410	-205	-53	N/A
Variación % consumo energético	7.3%	-3.4%	-0.9%	N/A
Producción (millones de piezas)	69.20	56.62	51.05	8.62
Variación % producción	-10%	-18.14%	-9.84%	N/A

En este ejercicio se presentan por primera vez los resultados del Sitio Ocoyoacac. Los valores de los años 2019 y 2020 se corrigieron en este año.

EMISIONES INDIRECTAS CO2

	Sitio Cuajimalpa			Sitio Ocoyoacac
	2019	2020	2021	2021
Emisiones indirectas de CO ₂ (ton)	3,103	2,997	2,439	1,982
Variación % (vs. año anterior)	NA	-3.4%	-18.6%	N/A

Factor de emisión energía 0.423 ton de CO₂ x MWh.
En este ejercicio se presentan por primera vez los resultados del sitio Ocoyoacac.

CONSUMO DE COMBUSTIBLES

	Sitio Cuajimalpa			Sitio Ocoyoacac
	2019	2020	2021	2021
Gas LP (L)	12,208	10,160	10,152	22,370
Diesel (L)	330,000	346,000	384,000	182,000
Gas Natural (m ³)	-	-	-	328,707

Los consumos de gas LP y diesel corresponden a la suma de los sitios Cuajimalpa y Ocoyoacac.
El consumo de gas natural es exclusivo del sitio Ocoyoacac. Los valores de los años 2019 y 2020 se corrigieron en este año.



744,080 kWh de energía limpia equivalen a lo siguiente:

Emisiones de:

- GHG (Gases Invernadero) anuales de 109 autos.
- CO₂ de 58,855 galones de gasolina.
- CO₂ de 1,221 barriles de petróleo.
- CO₂ de la electricidad utilizada por 79 casas en un año.
- GHG evitadas por reciclar 196 toneladas de basura.

Carbón absorbido anualmente por 174 hectáreas de bosques.



Inversión ambiental

Reforestación y manejo responsable de residuos

En los años 2020 y 2021 no se llevaron a cabo las Campañas de Reforestación de forma presencial debido a la pandemia, sin embargo, en alianza con Reforestamos México y la comunidad del Nevado de Toluca, se conforma una brigada para llevar a cabo la labor de reforestación.

TIPO	2019	2020	2021
Manejo responsable de residuos peligrosos	\$521,172.93	\$865,806.41	\$ 2,047,915.86
Reforestación	\$ 367,124.80	\$60,000	\$60,000
Árboles plantados	2,000	750	750

En este ejercicio se presentan por primera vez los resultados del sitio Ocoyoacac en el año 2021.

6. Desempeño Social



Fundación Liomont es la entidad filantrópica que creó Laboratorios Liomont para **institucionalizar su labor en pro del planeta y de las personas** atendiendo particularmente temas torales para el **desarrollo y bienestar**, dentro de estos destacan:

- ◆ Educación
- ◆ Salud
- ◆ Cultura
- ◆ Medioambiente



Donativos de Fundación Liomont y Laboratorios Liomont



Al cierre de 2021 se donaron más de 4 millones de pesos a causas sociales.

Organización	Pilares Fundación	Causa Social
UNICEF	Salud	Despensas para el programa "Alimentos saludables para cada Niño" Donativo para Haití
Teletón	Salud	Niños con discapacidad motriz
Fundación Activa, A.C.	Educación	Incubadora de negocios y capacitación nuevos emprendedores
Red del Pacto Mundial México	Educación	Aportación para promover los Diez Principios del Pacto Mundial
Memoria y Tolerancia, A.C.	Educación	Educación No Discriminación
Fundación Clínica Médica Sur	Salud	Actividades en salud
Fundación Tarahumara	Educación	Continuidad educativa y seguridad alimentaria de jóvenes Tarahumaras
GRUPEDSAC	Educación	Desarrollo comunitario en el Instituto Tonantzin Tlalli, Oaxaca
Beta Diversidad	Medioambiente	Cultura de la conservación del medioambiente
EISHEL	Salud	Cuidado y atención a adultos mayores de la comunidad judía en México
Memoria y Tolerancia, A.C.	Educación	Educación No Discriminación
FUCAM	Salud	Prevención y atención integral del cáncer de mama
Municipio San Pedro Cholula	Otro	Emergencia por inundaciones para comprar tinacos, costales y arena
Casa de la Amistad	Salud	Atención y apoyo a niños con cáncer
Casa Azul	Salud	Cirugías de labio y paladar hendido - Misión Sonrisas
ORT	Educación	Desarrollo institucional, planeación estratégica, educación tecnológica y capacitación para el trabajo.
Academia Nacional de Medicina de México, A.C.	Educación y Salud	Simposios médicos y publicación de artículos médicos.
Junior League of Mexico City, IAP	Educación	Organismo aliado de Liomont para ejecutar el Premio Amanda Rimoch a la Educación Ambiental.
Fundación Dar y Amar DAYA, IAP	Salud	Casa hogar para adolescentes, madres adolescentes y jóvenes desamparadas, vulnerables o violencia intrafamiliar.
KADURIM, A.C.	Salud	Medicamentos para familias de bajos recursos.
Cruz Roja Mexicana, IAP	Salud	Donativos a la Cruz Roja de Lerma y a la Cruz Roja Nacional.
Reforestamos México (incendios)	Medioambiente	Reforestación por parte de Liomont y apoyo en por incendios forestales en la república mexicana

Alianzas y programas permanentes



unicef 

UNICEF

UNICEF y Laboratorios Liomont comenzaron a trabajar juntos en 1999 con programas enfocados en lograr que niños y niñas pudieran tener acceso a una educación de calidad, beneficiando a cerca de un millón de niños.

De acuerdo con UNICEF, la primera infancia en México enfrenta múltiples desafíos para alcanzar un pleno desarrollo y bienestar óptimo. Factores como la pobreza, la malnutrición y la falta de prácticas adecuadas de crianza y cuidado inciden en que las niñas y niños menores de cinco años representen el grupo poblacional más pobre del país, con 42.2% viviendo en pobreza moderada y 10.2% en pobreza extrema. El 22.2% de niñas y niños menores de 5 años tiene sobrepeso, cerca del 15%, de los que viven en localidades con menos de 100,000 habitantes padecen desnutrición crónica. En términos de crianza y aprendizaje, en México el 18% de los menores de cinco años aún no alcanzan el desarrollo adecuado, mientras que en las zonas indígenas la educación todavía enfrenta dificultades de accesibilidad, aprendizaje y desarrollo infantil temprano adecuado.

El año 2021 es el segundo en el que se apoya a UNICEF para el programa "Nutrición, desarrollo y cuidado de la primera infancia en condiciones de pobreza". Este donativo se hace en el marco de un acuerdo de colaboración por 3 años que comenzó en el año 2020.

Aunado a este apoyo, Liomont ha emitido donativos adicionales por situaciones de emergencia que UNICEF ha atendido, por ejemplo, para las víctimas del terremoto en Haití de agosto pasado.



Premio Nacional
Amanda Rimoch
a la Educación Ambiental

Premio Amanda Rimoch a la Educación Ambiental

El Premio Amanda Rimoch también recibió los embates de la pandemia porque durante el año 2021, las escuelas no tuvieron clases presenciales y los proyectos medioambientales tuvieron que detenerse temporalmente en las escuelas.

A finales del 2021, la situación vislumbró un mejor panorama en términos de regreso a clases y actividades educativas de mayor contacto y convivencia, por lo que se lanzará la nueva convocatoria para ser implementada en el año 2022.



Programa Integral contra la Amibiasis (PICA)

2021:

- ◆ **16 campañas** realizadas
- ◆ **21,000 pacientes atendidos y tratados** contra la amebiasis
- ◆ **11,000** tratamientos para adultos
- ◆ **10,000** tratamientos para niños
- ◆ **9 comunidades** de la República Mexicana en: Estado de México, Hidalgo, Michoacán, Yucatán y Zacatecas.



Misión Sonrisas

Este programa de cirugías extramuros de labio y paladar hendido ha sido un estandarte de la labor social de Liomont por más de 20 años. Esto se hace posible gracias a la aportación que se hace a Casa Azul, A.C., para beneficiar al mayor número de personas de escasos recursos con esta malformación congénita.

La asociación Casa Azul también fue golpeada por la pandemia por COVID-19 y se vio obligada a poner en pausa las cirugías y apoyos a la comunidad, pero en cuanto se presentó la primera oportunidad de implementar el programa, hasta noviembre del 2021, Liomont estuvo allí para apoyar.





Cruzada Infantil por México sin Asma

(CIMA)

La cruzada CIMA por un México sin asma nace al encontrar que en nuestro país aproximadamente 23 millones de personas utilizan la leña para actividades como cocinar alimentos, iluminar o calefactar. El uso tradicional de la leña representa importantes riesgos a la salud de las familias; contaminación al interior de los hogares y enfermedades respiratorias, como el asma, tanto en adultos como niños.

Las mujeres pueden pasar hasta ocho horas en la cocina cerca del fogón y los niños menores de 5 años representan el grupo de mayor riesgo debido al tiempo que pasan con sus madres, ambos expuestos a altas concentraciones de contaminantes, por lo que son susceptibles a padecer enfermedades de las vías respiratorias superiores e inferiores que representan la principal causa de morbilidad y mortalidad en este grupo.

Principales afecciones:

- ◆ Infecciones respiratorias agudas
- ◆ Bronquitis crónica y obstrucción bronquial crónica
- ◆ Bajo peso al nacer y trastornos perinatales
- ◆ Cáncer de pulmón y nasofaríngeo
- ◆ Fibrosis pulmonar
- ◆ Asma

Por esta razón, Laboratorios Liomont y EVEREST crean la cruzada CIMA con el objetivo de poder brindar atención médica, víveres y apoyo a estas comunidades.

El año 2021, la jornada se llevó a cabo en poblaciones de alto riesgo en la zona de Oaxaca en donde, con ayuda del DIF del estado, pudimos brindar apoyo a 500 familias Oaxaqueñas donándoles frazadas para que el invierno no fuera un factor más que mermara su salud elevando el riesgo a adquirir alguna de las mencionadas afecciones.

Nuestra labor filantrópica fue reconocida por la directora de vinculación del sistema DIF Oaxaca, Doménica Poucel García, quien en un comunicado oficial destacó que el gesto humanitario de Liomont mejora el bienestar y calidad de vida de las futuras generaciones destacando la importancia de transmitir los valores; solidaridad y empatía.



Teletón

La recaudación para Teletón que se logró en este 2021 con la campaña interna entre los colaboradores, fue uno de los mejores años gracias al esfuerzo conjunto del área de Recursos Humanos y el equipo de promotoría de Fundación Teletón. Por cada peso que los colaboradores donan vía nómina o participando en las diferentes actividades de recaudación internas, Liomont aporta \$2 pesos más. En el 2021, este donativo representó un aumento del 48% con respecto al año anterior.



Casa Daya

En Liomont hemos inculcado el respeto, la igualdad y no discriminación en todos los niveles de la organización a través de capacitación especializada, políticas de aplicación por parte de todos los colaboradores, y estableciendo mecanismos de denuncia para reportar incumplimientos. Aunado a esto, Liomont se sumó a la causa del 9 de marzo por las conmemoraciones del Día de la Mujer, ejecutando una campaña en la que se dio a escoger a las colaboradoras el no asistir a laborar con sueldo pagado o asistir a sus labores y la empresa donó su equivalente al día de salario a Casa Daya, organización que alberga a adolescentes y mujeres jóvenes de entre 12 y 20 años de edad de escasos recursos en situación de riesgo o calle o víctimas de violencia, brindándoles un servicio de hogar en donde se atienden sus requerimientos básicos para lograr una mejora en su calidad de vida y fortalecer su desarrollo personal, social y laboral.



7. Distintivos certificaciones y reconocimientos



Distintivo, reconocimiento o certificación	Descripción	Institución que lo otorga	Años de recibirlo
	Certificación ISO 9001:2015	International Organization for Standardization (ISO)	22 años ²
	Distintivo Empresa Socialmente Responsable	Centro Mexicano para la Filantropía (Cemefi)	17 años
	Insignia 1% de Inversión Social	Centro Mexicano para la Filantropía (Cemefi)	7 años
	Distintivo "H"	Secretaría de Turismo	16 años
	Distintivo "M"	Secretaría de Turismo	9 años
	Great Place To Work®: Lugar 26 en el ranking México	Great Place To Work Institute®	8 años
	Certificación en Industria Limpia	Procuraduría Federal de Protección al Ambiente (PROFEPA)	16 años
	Certificación Industria Segura, Tercer Nivel	Secretaría del Trabajo y Previsión Social (STPS)	10 años
	Certificación de Buenas Prácticas de Manufactura	INFARMED	11 años ³
	Certificación de Buenas Prácticas de Manufactura	COFEPRIS	21 años
	Certificación de Buenas Prácticas de Manufactura	INVIMA (Colombia)	20 años ⁴
	Establishment Inspection Report (EIR)	FDA (EE. UU.)	10 años ⁵
	El Pacto Mundial (ONU)	El Pacto Mundial	15 años

² Hasta el año 2022 son 22 años de certificar a Liomont cada trienio. Por pandemia se pausó el proceso, pero se sigue ahora la empresa está en proceso de recertificación.

³ Se modificó la consideración del año de inicio, siendo el 2012 el año 1 y el 2022 el año 11.

⁴ Ante INVIMA, Liomont está certificado desde el año 2002.

⁵ El Establishment Inspection Report ante la FDA se ha obtenido desde el año 2012, sien ese el primero año.



8. Metodología



- ◆ Alcance del Informe
- ◆ Materialidad
- ◆ Cumplimiento de los **10 Principios del Pacto Mundial** de la ONU
- ◆ Tabla de Alineación a **Estándares de Contenidos GRI**
- ◆ Carta de **Verificación Externa**



Alcance del Informe



El Reporte Social Liomont 2021 se elaboró siguiendo los lineamientos de la opción esencial de los Estándares GRI y en cumplimiento de los diez Principios del Pacto Mundial de la ONU. La información presentada abarca del 1 de enero al 31 de diciembre de 2021.

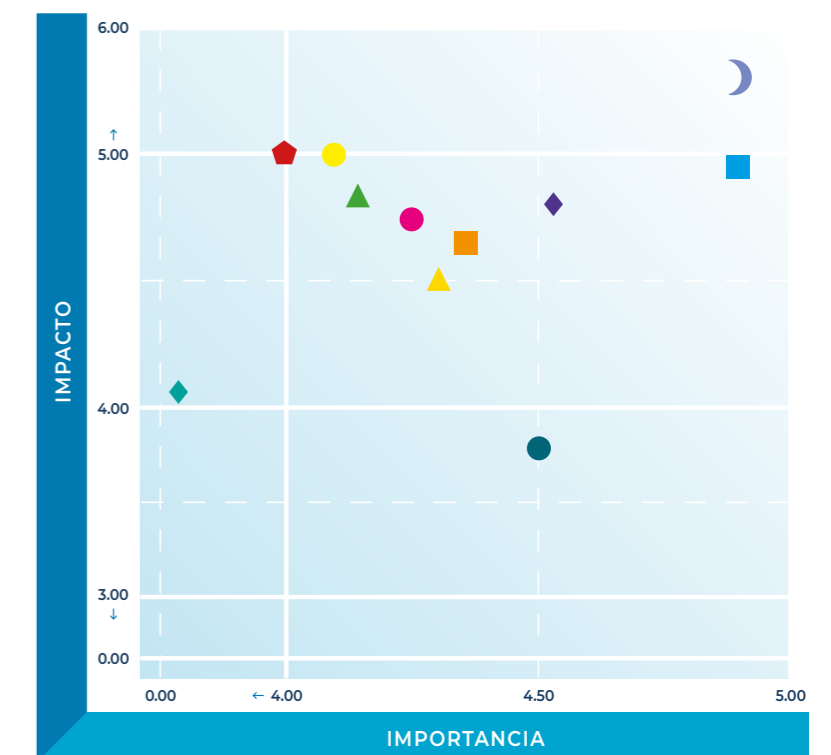
El contenido del presente Reporte atendió temas relevantes de los Grupos de Interés y pretende cubrir los principios de calidad del GRI, entre ellos:

- ◆ Equilibrio
- ◆ Comparabilidad
- ◆ Precisión y claridad
- ◆ Periodicidad de la información
- ◆ Fiabilidad

Materialidad

La materialidad de Laboratorios Liomont sufrió un cambio durante el año 2020 que se ha mantenido hasta el año 2021. En el siguiente período se estima generar un nuevo estudio de materialidad.

GRÁFICA DE MATERIALIDAD



- Responsabilidad sobre productos
- ◆ Conservación del medioambiente
- Apoyo a la comunidad
- ◆ Reducción de emisiones de gases de efecto invernadero
- ▲ Pacientes, clientes y profesionales
- Conducta ética
- Publicidad responsable
- ▲ Calidad de vida al interior de la empresa
- ◆ Cadena de suministro
- Inclusión y diversidad
- ▷ Salud

Metodología del Estudio de Materialidad

Consultas directas

Se aplicaron 1,129 encuestas en línea para conocer la percepción que tienen tres de nuestros principales grupos de interés sobre los temas de la estrategia sostenible de Liomont:

- Colaboradores
- Clientes
- Proveedores

Consultas indirectas

Se consultaron 32 fuentes secundarias, las cuales se clasificaron en los siguientes grupos de interés.

- Competidores
- Cámaras y Asociaciones
- Opinión Pública

Se detectaron aquellos temas que fueron coincidentes entre las fuentes consultadas para determinar los más relevantes e incluirlos en la gráfica de materialidad.

Temas generales de las consultas directas

- Apoyo a la comunidad
- Conducta ética
- Inclusión y diversidad
- Desarrollo sustentable
- Publicidad responsable
- Derechos Humanos y Condiciones laborales
- Conservación del medioambiente

Temas coincidentes en las consultas indirectas

- Responsabilidad sobre productos
- Reducción de emisiones de gases de efecto invernadero
- Pacientes, clientes y profesionales
- Cadena de suministro

En la elaboración de esta memoria participó Promotora ACCSE, S.A. de C.V. y no se presentaron limitaciones que condujeran a una disminución de información notable o que afectaran la comparabilidad de las cifras y datos compartidos en años previos. Asimismo, tampoco hubo cambios significativos de cobertura, alcance y métodos de valoración.

Todas las cifras económicas están expresadas en pesos mexicanos y las unidades de medida se ven reflejadas claramente cada vez que se ofrece una cifra. En cumplimiento con el principio de fiabilidad, el Reporte fue verificado externamente por AuditorSE.

LIOMONT ante la Agenda Internacional



La naturaleza de Laboratorios Liomont tiene una connotación social y de sostenibilidad desde sus inicios y se ha mantenido hasta el día de hoy aportando y apoyando causas sociales, pero sobre todo produciendo productos que alivian el dolor humano. Su participación en diversas iniciativas, tanto nacionales como internacionales, refuerzan el sentido de participación social en el que se garanticen los derechos humanos, laborales, ambientales y empresariales de todos sus grupos de interés.

Laboratorios Liomont se adhiere a los 10 principios que promueve el Pacto Mundial de la Organización de las Naciones Unidas, sumando esfuerzos para contribuir al cumplimiento de los Objetivos de Desarrollo Sostenible de la Agenda 2030, se apega a los estándares de la Global Reporting Initiative y cada año es distinguida como una Empresa Socialmente Responsable por el Centro Mexicano para la Filantropía.

Cumplimiento 10 Principios del Pacto Mundial de la ONU

DERECHOS HUMANOS

- Colaboración con UNICEF para la primera Infancia. Pág. 67
- Liomont en la Sociedad. Pág. 15
- Sección Participación en Cámaras y Asociaciones. Pág. 23
- Plantilla de colaboradores histórico 2019-2021. Pág. 35
- Apoyo a la educación de los hijos. Pág. 37
- Política de Riesgos Psicosociales. Pág. 44

RELACIONES LABORALES

- Plantilla de colaboradores histórico 2019-2021. Pág. 35
- Great Place to Work®. Pág. 38
- Promoción de la ética e integridad. Pág. 40
- Talento Ejecutivo. Pág. 42
- Personal por Género. Pág. 44
- Capacitación. Pág. 45
- Juntos por tu Salud. Pág. 49

MEDIOAMBIENTE

- Programas EcoLiomont. Pág. 57
- Manejo de Residuos. Pág. 59
- Sembrando Vida y Salud. Pág. 60
- Iniciativas para el manejo eficiente del agua. Pág. 61
- Inversiones ambientales. Pág. 63

ANTICORRUPCIÓN

- Filosofía Liomont. Pág. 8
- Comité de Responsabilidad Social Empresarial. Pág. 12
- Regulación Sanitaria. Pág. 16
- Comunicación y publicidad responsable. Pág. 18
- Farmacovigilancia Liomont. Pág. 20
- Atención al cliente. Pág. 22

Tabla de Alineación a Estándares de Contenidos GRI. Opción esencial

Contenido	Respuesta directa	Página	Omisiones	ODS
GRI 102: CONTENIDOS GENERALES				
102-1 Nombre de la organización	• Laboratorios Liomont S.A. de C.V.			
102-2 Actividades, marcas, productos y servicios	• Filosofía Liomont • Productos Liomont • Acerca de Liomont	8 27 88		
102-3 Ubicación de la sede	Carretera Federal México-Toluca 5420, Piso 12, Col. El Yaqui, Alcaldía Cuajimalpa, 05340, Ciudad de México.	88		
102-4 Ubicación de las operaciones	Sitio Cuajimalpa Adolfo López Mateos No. 68, Alcaldía Cuajimalpa, 05000, Ciudad de México. Sitio Ocoyoacac Acueducto del Alto Lerma 9 – 15, Zona Industrial San Pedro Cholula Ocoyoacac, 52740, Estado de México.			9, 11, 12
102-5 Propiedad y forma jurídica	• Acerca de Liomont	88		
102-6 Mercados servidos	• Ventas • Productos Liomont • Mercado internacional	25 27 30		
102-7 Tamaño de la organización	• Cifras clave • Capital Humano	35 34		8
102-8 Información sobre empleados y otros trabajadores	• Capital Humano • Talento ejecutivo	34 42		
102-9 Cadena de suministro	• Cadena de valor	32		9, 10, 11, 12
102-10 Cambios significativos en la organización y su cadena de suministro	No hay cambios significativos por reportar.	76		
102-11 Principio o enfoque de precaución	• Filosofía Liomont • Política de Responsabilidad Social Empresarial • Comité de Responsabilidad Social Empresarial • Regulación Sanitaria • Responsabilidad sobre productos • Faramacovigilancia de Liomont • Promoción de la ética y la integridad • Política de Riesgos Psicosociales • Acciones durante la Pandemia	8 12 12 16 17 20 40 44 51		3, 5, 8, 9, 10, 11, 12, 13, 16, 17

Contenido	Respuesta directa	Página	Omisiones	ODS
102-12 Iniciativas externas	• Distintivos, certificaciones y reconocimientos	72		3, 5, 8, 9, 10, 11, 12, 13, 16, 17
102-13 Afiliación a asociaciones	• Participación en cámaras y asociaciones	23		
ESTRATEGIA				
102-14 Declaración de altos ejecutivos responsables de la toma de decisiones	• Mensaje del Director General Comité de Responsabilidad Social Empresarial	5 12		
102-15 Principales impactos, riesgos y oportunidades	• Estrategia de responsabilidad social empresarial y sostenibilidad • Comunicación y relacionamiento • Promoción de la ética y la integridad • Política de Riesgos Psicosociales • Cerco sanitario por pandemia	11 13 40 44 51		3, 5, 8, 9, 10, 11, 12, 13, 16, 17
ÉTICA E INTEGRIDAD				
102-16 Valores, principios, estándares y normas de conducta	• Filosofía Liomont • Misión y Visión • Política de Responsabilidad Social Empresarial • Comité de Responsabilidad Social Empresarial • Promoción de la ética e integridad • Política de Riesgos Psicosociales	8 8 12 12 40 44		9, 16
102-17 Mecanismos de asesoramiento y preocupaciones	• Mecanismos de Comunicación • Atención al Cliente • Sistema de denuncias	14 22 41		
GOBERNANZA				
102-18 Estructura de gobernanza	• Estructura organizacional	10		
102-19 Delegación de autoridad	• Estructura organizacional • Comité de responsabilidad social empresarial	10 12		
102-20 responsabilidad a nivel ejecutivo de temas económicos, ambientales y sociales	• Comité de responsabilidad social empresarial	12		
102-21 Consulta a grupos de interés sobre temas económicos, ambientales y sociales	• Materialidad	75		
102-26 Identificación y gestión de impactos económicos, ambientales y sociales	• Estructura organizacional	10		1, 2, 3, 4, 5, 6, 7, 8, 9, 10, 11, 12, 13, 14, 15, 16, 17
102-29 Identificación y gestión de impactos económicos, ambientales y sociales	• Estrategia sostenible	11		
102-31 Evaluación de temas económicos, ambientales y sociales	• Estrategia sostenible	11		
102-32 Función del máximo órgano de gobierno en la elaboración de informes de sostenibilidad	• Estrategia sostenible	11		

Contenido	Respuesta directa	Página	Omisiones	ODS
PARTICIPACIÓN DE LOS GRUPOS DE INTERÉS				
102-40 Lista de grupos de interés	• Comunicación y relacionamiento	13		8, 9, 10, 11, 12, 16, 17
102-41 Acuerdos de negociación colectiva	• Plantilla de colaboradores	35		
102-42 Identificación y selección de grupos de interés	• Comunicación y relacionamiento	13		
102-43 Enfoque para la participación de los grupos de interés	• Comunicación y relacionamiento	13		
102-44 Temas y preocupaciones clave mencionados	• Materialidad	75		
PRÁCTICAS PARA LA ELABORACIÓN DE INFORMES				
102-46 Definición de los contenidos de los informes y las coberturas del tema	• Estrategia sostenible • Metodología	11 74		
102-47 Lista de los temas materiales	• Materialidad	75		
102-48 Reexpresión de la información	No hay reexpresión de información.			
102-49 Cambios en la elaboración de informes	• La cobertura de los temas agregó información medioambiental de la nueva planta Ocoyoacac			
102-50 Periodo objeto del informe	• 1 de enero de 2020 a 31 de diciembre de 2020			
102-51 Fecha del último informe	• 2019			
102-52 Ciclo de elaboración de informes	• Anual			
102-53 Punto de contacto para preguntas sobre el informe	• Contacto	2		
102-54 Declaración de elaboración del informe de conformidad con los Estándares GRI	• Alcance del Informe	74		
102-55 Índice de contenidos GRI	• Tabla de alineación a estándares de contenidos GRI	78		
102-56 Verificación externa	• Carta de verificación externa	86		
DESEMPEÑO ECONÓMICO				
201-1 Valor económico generado y distribuido	• Desempeño económico	24		
201-2 Implicaciones financieras y otros riesgos y oportunidades derivados del cambio climático	• Filosofía Liomont • Estrategia sostenible	8 11		
205-1 Operaciones evaluadas para riesgos relacionados con la corrupción	• Promoción de la ética e Integridad	40		
205-2 Comunicación y formación sobre políticas y procedimientos anticorrupción	• Energía	62		

Contenido	Respuesta directa	Página	Omisiones	ODS
GRI 302: ENERGÍA				
103-1 Explicación del tema material y su cobertura	• Mensaje del Director General • Desempeño Medioambiental • Materialidad	5 56 75		9, 11, 12, 13
103-2 El enfoque de gestión y sus componentes	• Estrategia sostenible • Desempeño Medioambiental • Alcance del Informe	11 56 75		
103-3 Evaluación del enfoque de gestión	• Energía eléctrica	62		
302-1 Consumo energético dentro de la organización	• Energía eléctrica	62		
302-3 Intensidad energética	• Energía	62		
302-4 Reducción del consumo energético	• Energía eléctrica • Consumo de combustibles	62 62		
302-5 Reducción de los requerimientos energéticos de productos y servicios	• Energía eléctrica • Emisiones indirectas • Consumo de combustibles	62 62 62		
GRI 303: AGUA				
103-1 Explicación del tema material y su cobertura	• Mensaje del Director General • Desempeño Medioambiental • Materialidad	5 56 75		6, 9, 11, 12, 13, 14, 15
103-2 El enfoque de gestión y sus componentes	• Estrategia sostenible • Desempeño Medioambiental • Agua • Manejo del agua • Acciones e instalaciones para eficientar el uso del agua • Alcance del Informe	11 56 61 61 61 75		
103-3 Evaluación del enfoque de gestión	• Agua • Manejo del agua	61 61		
303-1 Extracción de agua por fuente	• Manejo del agua	61		
303-3 Agua reciclada y reutilizada	• Manejo del agua	61		
GRI 305: EMISIONES				
103-1 Explicación del tema material y su cobertura	• Mensaje del Director General • Emisiones indirectas CO2 • Materialidad	5 62 75		7, 9, 10, 11, 12, 13, 15
103-2 El enfoque de gestión y sus componentes	• Estrategia sostenible • Desempeño Medioambiental • Alcance del Informe	11 56 75		
103-3 Evaluación del enfoque de gestión	• Emisiones indirectas CO2	62		
305-3 Otras emisiones indirectas de GEI (alcance 3)	• Emisiones indirectas, Consumo de Combustibles	62		

Contenido	Respuesta directa	Página	Omisiones	ODS
GRI 306: EFLUENTES Y RESIDUOS				
103-1 Explicación del tema material y su cobertura	<ul style="list-style-type: none"> • Mensaje del Director General • Manejo de residuos • Materialidad 	5 59 75		6, 9, 11, 12, 13, 14, 15, 17
103-2 El enfoque de gestión y sus componentes	<ul style="list-style-type: none"> • Estrategia sostenible • Desempeño Medioambiental • Manejo de residuos • Agua • Alcance del Informe 	11 56 59 61 75		
103-3 Evaluación del enfoque de gestión	<ul style="list-style-type: none"> • Manejo de residuos • Agua • Manejo del agua 	59 61 61		
306-1 Vertido de aguas en función de su calidad y destino	<ul style="list-style-type: none"> • Manejo del agua 	61		
306-2 residuos por tipo y método de eliminación	<ul style="list-style-type: none"> • Manejo de residuos 	59		
306-4 Transporte de residuos peligrosos	<ul style="list-style-type: none"> • Manejo de residuos 	59		
GRI 401: EMPLEO				
103-1 Explicación del tema material y su cobertura	<ul style="list-style-type: none"> • Capital Humano 	34		1, 2, 3, 4, 5, 8, 9, 10, 11
103-2 El enfoque de gestión y sus componentes	<ul style="list-style-type: none"> • Capital Humano 	34		
103-3 Evaluación del enfoque de gestión	<ul style="list-style-type: none"> • Plantilla de colaboradores • Colaboradores por ubicación física • Índice de ausentismo 	35 35 36		
401- Nuevas contrataciones de empleados y rotación de personal	<ul style="list-style-type: none"> • Capital Humano • Promociones de puesto por género 	34 44		
401-2 Beneficios para los empleados a tiempo completo que no se dan a los empleados a tiempo parcial o temporales	<ul style="list-style-type: none"> • Hijas e hijos de excelencia académica • Juntos por tu salud 	37 49		
GRI 403: SALUD Y SEGURIDAD EN EL TRABAJO				
103-1 Explicación del tema material y su cobertura	<ul style="list-style-type: none"> • Mensaje del Director General • Acciones durante la Pandemia • Materialidad 	5 51 75		3, 4, 8, 9, 10, 16
103-2 El enfoque de gestión y sus componentes	<ul style="list-style-type: none"> • Política de Responsabilidad Social Empresarial • Estrategia sostenible • Promoción de la ética y la integridad • Política de Riesgos Psicosociales • Juntos por tu Salud 	12 11 40 44 49		
103-3 Evaluación del enfoque de gestión	<ul style="list-style-type: none"> • Índice de ausentismo • Accidentes 	36 36		
403-2 Tipos de accidentes y tasas de frecuencia de accidentes, enfermedades profesionales, días perdidos, absentismo y número de muertes por accidente laboral o enfermedad profesional	<ul style="list-style-type: none"> • Índice de ausentismo • Accidentes 	36 36		

Contenido	Respuesta directa	Página	Omisiones	ODS
GRI 404: FORMACIÓN Y ENSEÑANZA				
103-1 Explicación del tema material y su cobertura	<ul style="list-style-type: none"> • Capacitación 	45		1, 4, 5, 8, 9, 10, 11, 12, 13, 16
103-2 El enfoque de gestión y sus componentes	<ul style="list-style-type: none"> • Filosofía Liomont • Misión y Visión • Valores 	8 8 8		
103-3 Evaluación del enfoque de gestión	<ul style="list-style-type: none"> • Capacitación 	45		
404-1 Media de horas de formación por empleado	<ul style="list-style-type: none"> • Capacitación 	45		
404-2 Programas para mejorar las aptitudes de los empleados y programas de ayuda a la transición.	<ul style="list-style-type: none"> • Capacitación por nivel organizacional • Capacitación internacional • Capacitación a Mercadotecnia y Fuerza de Ventas 	45 46 46		
GRI 405: DIVERSIDAD E IGUALDAD DE OPORTUNIDADES				
103-1 Explicación del tema material y su cobertura	<ul style="list-style-type: none"> • Mensaje del Director General • Política de Responsabilidad Social Empresarial • Estrategia sostenible • Promoción de la ética y la integridad • Materialidad 	5 12 11 40 75		5, 8, 9, 10, 11, 12, 16, 17
103-2 El enfoque de gestión y sus componentes	<ul style="list-style-type: none"> • Política de Responsabilidad Social Empresarial • Estrategia sostenible • Promoción de la ética y la integridad • Igualdad de oportunidades 	12 11 40 43		
103-3 Evaluación del enfoque de gestión	<ul style="list-style-type: none"> • Personal por género • Promociones de puesto por género 	44 44		
405-1 Diversidad en órganos de gobierno y empleados	<ul style="list-style-type: none"> • Personal por género • Promociones de puesto por género 	44 44		
GRI 413: COMUNIDADES LOCALES				
103-1 Explicación del tema material y su cobertura	<ul style="list-style-type: none"> • Mensaje del Director General • Liomont en la Sociedad • Materialidad 	5 15 75		1, 2, 3, 4, 5, 6, 7, 8, 9, 10, 11, 12, 13, 14, 15, 16, 17
103-2 El enfoque de gestión y sus componentes	<ul style="list-style-type: none"> • Liomont en la Sociedad 	15		
103-3 Evaluación del enfoque de gestión	<ul style="list-style-type: none"> • Fundación Liomont • UNICEF • Premio Amanda Rimoch a la Educación Ambiental • Programa Integral Contra la Amibiasis • Misión Sonrisas 	66 67 67 68 69		
413-1 Operaciones con participación de la comunidad local, evaluaciones del impacto y programas de desarrollo	<ul style="list-style-type: none"> • Fundación Liomont • UNICEF • Premio Amanda Rimoch a la Educación Ambiental • Programa Integral Contra la Amibiasis • Misión Sonrisas 	66 67 67 68 69		

Contenido	Respuesta directa	Página	Omisiones	ODS
GRI 416: SALUD Y SEGURIDAD DE LOS CLIENTES				
103-1 Explicación del tema material y su cobertura	<ul style="list-style-type: none"> • Clientes • Regulación Sanitaria • Responsabilidad sobre productos • Farmacovigilancia de Liomont • Materialidad 	16 16 17 20 75		3, 8, 9, 12, 16
103-2 El enfoque de gestión y sus componentes	<ul style="list-style-type: none"> • Clientes • Regulación Sanitaria • Responsabilidad sobre productos • Farmacovigilancia de Liomont • Materialidad 	16 16 17 20		
103-3 Evaluación del enfoque de gestión	<ul style="list-style-type: none"> • Reportes • Atención al cliente 	21 22		
416-1 Evaluación de los impactos en la salud y seguridad de las categorías de productos y servicios	<ul style="list-style-type: none"> • Reportes • Atención al cliente 	21 22		
GRI 417: MARKETING Y ETIQUETADO				
103-1 Explicación del tema material y su cobertura	<ul style="list-style-type: none"> • Clientes • Regulación Sanitaria • Responsabilidad sobre productos • Farmacovigilancia de Liomont • Materialidad 	16 16 17 20 75		3, 8, 9, 12, 16
103-2 El enfoque de gestión y sus componentes	<ul style="list-style-type: none"> • Clientes • Regulación Sanitaria • Responsabilidad sobre productos • Farmacovigilancia de Liomont • Materialidad 	16 16 17 20		
103-3 Evaluación del enfoque de gestión	<ul style="list-style-type: none"> • Reportes • Atención al cliente 	21 22		
417-1 Requerimientos para la información y el etiquetado de productos	<ul style="list-style-type: none"> • Reportes • Atención al cliente 	21 22		
GRI 418: PRIVACIDAD DEL CLIENTE				
103-1 Explicación del tema material y su cobertura	<ul style="list-style-type: none"> • Atención al cliente 	22		3, 8, 9, 12, 16
103-2 El enfoque de gestión y sus componentes	<ul style="list-style-type: none"> • Atención al cliente • Privacidad del cliente 	22 22		
103-3 Evaluación del enfoque de gestión	<ul style="list-style-type: none"> • Atención al cliente • Privacidad del cliente 	22 22		
418-1 Reclamaciones fundamentadas relativas a violaciones de la privacidad del cliente y pérdida de datos del cliente	<ul style="list-style-type: none"> • La empresa no identificó ninguna reclamación fundamentada sobre violaciones a la privacidad y/o pérdidas de datos del cliente. 	22		

Contenido	Respuesta directa	Página	Omisiones	ODS
GRI 419: CUMPLIMIENTO SOCIOECONÓMICO				
103-1 Explicación del tema material y su cobertura	<ul style="list-style-type: none"> • Mensaje del Director General • Filosofía Liomont • Misión y Visión 	5 8 8		9, 10, 11, 12, 16, 17
103-2 El enfoque de gestión y sus componentes	<ul style="list-style-type: none"> • Filosofía Liomont • Misión y Visión • Comunicación y relacionamiento 	8 8 13		
103-3 Evaluación del enfoque de gestión	<ul style="list-style-type: none"> • Cifras Clave • Influencia Directa - Mecanismos de Comunicación • Influencia Indirecta - Mecanismos de Comunicación • Fundación Liomont 	35 14 15 64		
419-1 Incumplimiento de las leyes y normativas en los ámbitos social y económico	<ul style="list-style-type: none"> • La empresa no identificó ninguna reclamación fundamentada sobre violaciones a la privacidad y/o pérdidas de datos del cliente. 			

Carta de Verificación Externa



Carta de Verificación Independiente

**Al H. Consejo de Administración de Laboratorios Liomont, S.A. de C.V.
Presente**

AuditaRSE, a solicitud de Laboratorios Liomont, S.A. de C.V. ha sido requerido para llevar a cabo la verificación independiente de su Reporte Social correspondiente al año 2021.

Alcance

El alcance de la verificación se basó en revisar el contenido y los indicadores de desempeño presentados en el Reporte Social, donde las opiniones contenidas en el documento citado y su elaboración son responsabilidad de Laboratorios Liomont, S.A. de C.V.

Nuestro trabajo consistió en emitir una opinión independiente y responsable sobre la veracidad de la información contenida, mediante la obtención de evidencias suficientes y competentes para tal objetivo.

En la revisión se tomaron como base las normas ISAE 3000, Accountability AA1000 y la metodología GRI Sustainability Reporting Standards, considerando en este caso los estándares GRI para el nivel de aplicación Esencial, así como la incorporación de los Principios del Pacto Mundial y los Objetivos de Desarrollo Sostenible de la ONU.

Proceso de Verificación

La verificación fue realizada llevándose a cabo las siguientes actividades:

- Físicas: Mediante la validación y análisis de los aspectos descritos en el reporte.
- Testimoniales: Dada la continuidad de la contingencia sanitaria, a través de videoconferencias con la coordinación de la elaboración del informe y los responsables de la información, para validar evidencias del contenido y conocer la gestión y profundidad de los programas de trabajo.
- Documentales: Mediante el examen de muestras de datos e información contenidos en el informe a través de:
 - Verificar la existencia de evidencias externas e internas que respaldan la información presentada.
 - Revisar los sistemas, procesos y procedimientos de recopilación, consolidación y reporte de datos que se presentan de manera agregada.
 - Consultar el Portal de la empresa y páginas web descritas en el informe para corroborar algunos de los datos contenidos que hacen referencia a fuentes y temas específicos en forma detallada.
 - Validar la consistencia de la información presentada con relación al reporte anterior y el seguimiento a programas e indicadores relevantes.



Dentro del proceso de revisión, fueron considerados los Estándares GRI determinados en el Estudio de Materialidad y otros aplicables al contenido del reporte, así como el apego a los Principios del Pacto Mundial y a los Objetivos de Desarrollo Sostenible de la ONU.

Los Estándares GRI validados como cumplidos se detallan a continuación:

102-1	102-11	102-21	102-46	102-56	302-4	403-2
102-2	102-12	102-26	102-47	103-1	302-5	404-1
102-3	102-13	102-29	102-48	103-2	303-1	404-2
102-4	102-14	102-31	102-49	103-3	303-3	405-1
102-5	102-15	102-32	102-50	201-1	305-3	413-1
102-6	102-16	102-40	102-51	201-2	306-1	416-1
102-7	102-17	102-41	102-52	205-1	306-2	417-1
102-8	102-18	102-42	102-53	205-2	306-4	418-1
102-9	102-19	102-43	102-54	302-1	401-1	419-1
102-10	102-20	102-44	102-55	302-3	401-2	

Conclusiones

Mediante los trabajos de verificación realizados, conseguimos notar la importancia y valor de los diversos programas y actividades de responsabilidad social que Liomont ha venido desarrollando e implementando de manera ininterrumpida para responder a los requerimientos de sus diversos grupos de interés, pese a las adversidades que a nivel mundial ha ocasionado la pandemia.

Al no contar con evidencia alguna que haga notar diferencias y contradicciones en la información presentada, consideramos que el **Reporte Social Liomont 2021**, contiene datos fiables y éstos representan de manera coherente y razonable los resultados del período informado de conformidad con el nivel de aplicación Esencial referido a los Estándares del Global Reporting Initiative, así como el apego a los Principios del Pacto Mundial y a los Objetivos de Desarrollo Sostenible de la ONU.

Ciudad de México, a 22 de julio de 2022.

C.P. Guillermo Suárez Soriano
AuditaRSE

Acerca de Liomont

Liomont es un laboratorio farmacéutico 100% mexicano con más de 80 años de experiencia, que invierte en investigación y desarrollo tecnológico en beneficio de la salud, poniendo en las manos de médicos y pacientes productos de calidad a un precio competitivo.

Cuenta con tres plantas farmacéuticas, una en Ocoyoacac, Estado de México, otra en el complejo de Cuajimalpa, en donde actualmente se fabrican medicamentos, y a partir de diciembre de 2019 se inauguró su tercera planta Biotec, también en Cuajimalpa, donde se fabrican proteínas recombinantes y medicamentos biotecnológicos.

Laboratorios Liomont, S.A. de C.V.
Adolfo López Mateos No. 68
Col. Cuajimalpa
Ciudad de México. C.P. 05000
Tel: (55) 5814-1200



APOYAMOS
AL PACTO MUNDIAL

Esta es nuestra Comunicación sobre el Progreso en la aplicación de los principios del Pacto Mundial de las Naciones Unidas.

Agradecemos cualquier comentario sobre su contenido.



www.liomont.com.mx
